



Kommunalprofil Ense

Kreis Soest, Regierungsbezirk Arnsberg, Gemeindetyp: Größere Kleinstadt

Inhalt:

Fläche
Bevölkerung
Bevölkerungsvorausberechnung
Bevölkerungsbewegung
Bildung
Schwerbehinderte Menschen
Sozialversicherungspflichtig Beschäftigte
Verarbeitendes Gewerbe
Bauhauptgewerbe
Gewerbean- und -abmeldungen
Umsatzsteuer
Einkommen
Verkehr
Wahlen



Weitere Informationen finden Sie in
unserer Landesdatenbank unter
www.landesdatenbank.nrw.de

Zentrale Information und Beratung
Telefon: +49211 9449-2495/2525
E-Mail: statistik-info@it.nrw.de

www.it.nrw

Für die Klassifikation der Kommunen nach Gemeindetypen wird eine Gemeindereferenz des Bundesamtes für Bauwesen und Raumordnung mit nachfolgender Definition verwendet (Stand: 2012):

Gemeindetyp	Definition
Große Großstadt	Großstädte um 500 000 Einwohner und mehr
Kleine Großstadt	Großstädte unter 500 000 Einwohner
Große Mittelstadt	Mittelstädte mit Zentrum, 50 000 Einwohner und mehr
Kleine Mittelstadt	Mittelstädte mit Zentrum, 20 000 bis 50 000 Einwohner
Größere Kleinstadt	Kleinstädte mit Zentrum, 10 000 Einwohner und mehr
Kleine Kleinstadt	Kleinstädte mit Zentrum, 5 000 bis 10 000 Einwohner oder Grundzentrale Funktion

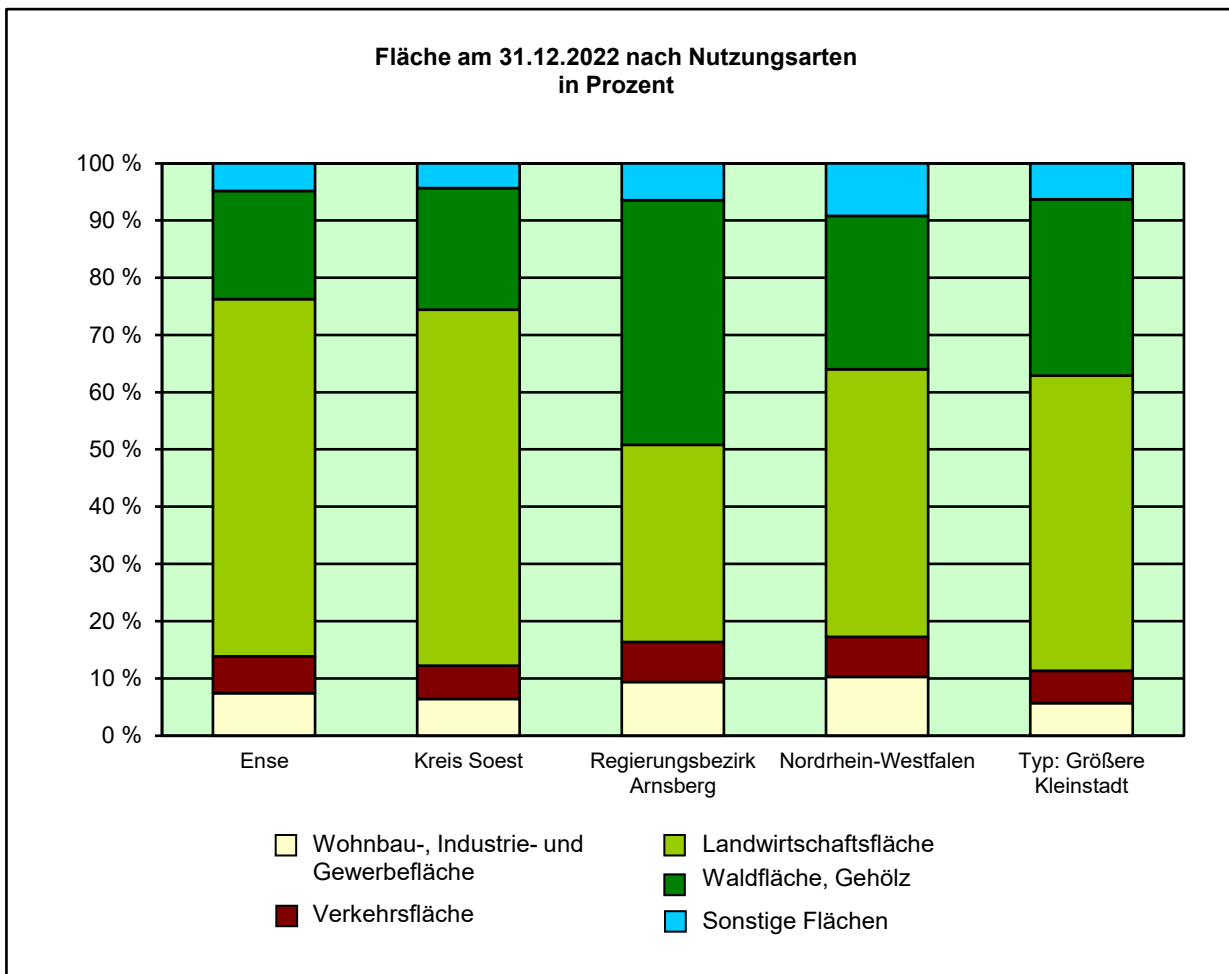
Dem Gemeindetyp „Größere Kleinstadt“ sind folgende Kommunen zugeordnet:

Aldenhoven	Hille	Olfen, Stadt
Alpen	Holzwickede	Olsberg, Stadt
Altena, Stadt	Horn-Bad Meinberg, Stadt	Ostbevern
Altenberge	Hörstel, Stadt	Preußisch Oldendorf, Stadt
Anröchte	Hövelhof	Raesfeld
Ascheberg	Hückeswagen, Stadt	Rahden, Stadt
Bad Berleburg, Stadt	Hüllhorst	Recke
Bad Driburg, Stadt	Hünxe	Reichshof
Bad Laasphe, Stadt	Isselburg, Stadt	Reken
Bad Lippspringe, Stadt	Issum	Rhede, Stadt
Bad Münsteriefel, Stadt	Ka kar, Stadt	Rommerskirchen
Bad Sassendorf	Kall	Rosendahl
Bad Wünnenberg, Stadt	Kalletal	Ruppichteroth
Balve, Stadt	Kerken	Rüthen, Stadt
Bedburg-Hau	Kierspe, Stadt	Sassenberg, Stadt
Bergneustadt, Stadt	Kirchhundem	Scha ksmühle
Bestwig	Kirchlengern	Schermbeck
Beverungen, Stadt	Kranenburg	Schleiden, Stadt
Billerbeck, Stadt	Kreuzau	Schwalmtal
Blomberg, Stadt	Kürten	Sendenhorst, Stadt
Bönen	Langerwehe	Simmerath
Borchen	Leopoldshöhe	Spenge, Stadt
Brakel, Stadt	Lichtenau, Stadt	Steinheim, Stadt
Brüggen	Linnich, Stadt	Stemwede
Burbach	Lippetal	Straelen, Stadt
Burscheid, Stadt	Lotte	Swisttal
Drensteinfurt, Stadt	Marienneide	Telgte, Stadt
Drolshagen, Stadt	Mettingen	Velen, Stadt
Eitorf	Möhnesee	Vlotho, Stadt
Engelskirchen	Monschau, Stadt	Wachtberg
Ennigerloh, Stadt	Morsbach	Wadersloh
Ense	Much	Waldröhl, Stadt
Erwitte, Stadt	Neuenkirchen	Wassenberg, Stadt
Extertal	Neuenrade, Stadt	Weeze
Finnentrop	Neunkirchen	Weilerswist
Freundenberg, Stadt	Neunkirchen-Seelscheid	Welper
Gangelt	Niederkrüchten	Wenden
Gescher, Stadt	Niederzier	Werdohl, Stadt
Grefrath	Nörvenich	Werther (Westf.), Stadt
Halver, Stadt	Nottuln	Westerkappeln
Havixbeck	Nümbrecht	Wickede (Ruhr)
Herzebrock-Clarholz	Ochtrup, Stadt	Windeck
Hiddenhausen	Odenthal	Winterberg, Stadt
Hilchenbach, Stadt	Oerlinghausen, Stadt	Zülpich, Stadt

Fläche am 31.12.2022 nach Nutzungsarten

Nutzungsart	Betrachtungsgebiet		Alle Gemeinden des			
	ha		Kreises	Reg.-Bez.	Landes	gleichen Typs
			%			
Fläche insgesamt	5 108	100	100	100	100	100
Fläche für Siedlung und Verkehr	877	17,2	16,4	21,2	23,8	15,5
Wohnbau-, Industrie- und Gewerbefläche	379	7,4	6,3	9,4	10,3	5,7
Abbauland ¹⁾ und Halde	5	0,1	0,7	0,4	0,7	0,5
Sport-, Freizeit- und Erholungsgebiete, Friedhofsfläche	63	1,2	1,5	2,2	2,8	1,5
Flächen anderer Nutzung ²⁾	102	2,0	0	2,3	3,0	2,2
Verkehrsfläche	330	6,5	5,6	7,0	7,0	5,7
Vegetations- und Gewässerfläche	4 231	82,8	83,6	78,8	76,2	84,5
Landwirtschaftsfläche	3 187	62,4	60,4	34,4	46,8	51,5
Waldfläche, Gehölz	965	18,9	20,7	42,7	26,8	30,8
Moor, Heide, Sumpf, Unland	18	0,4	0	0,4	0,9	0,7
Gewässer	60	1,2	2,0	1,2	1,8	1,4

1) umfasst folgende Flächen: Bergbaubetrieb, Tagebau, Grube, Steinbruch – 2) umfasst folgende Flächen: Fläche gemischter Nutzung sowie Fläche besonderer funktionaler Prägung



Bevölkerungs- sowie Siedlungs- und Verkehrsdichte am 31.12.2022

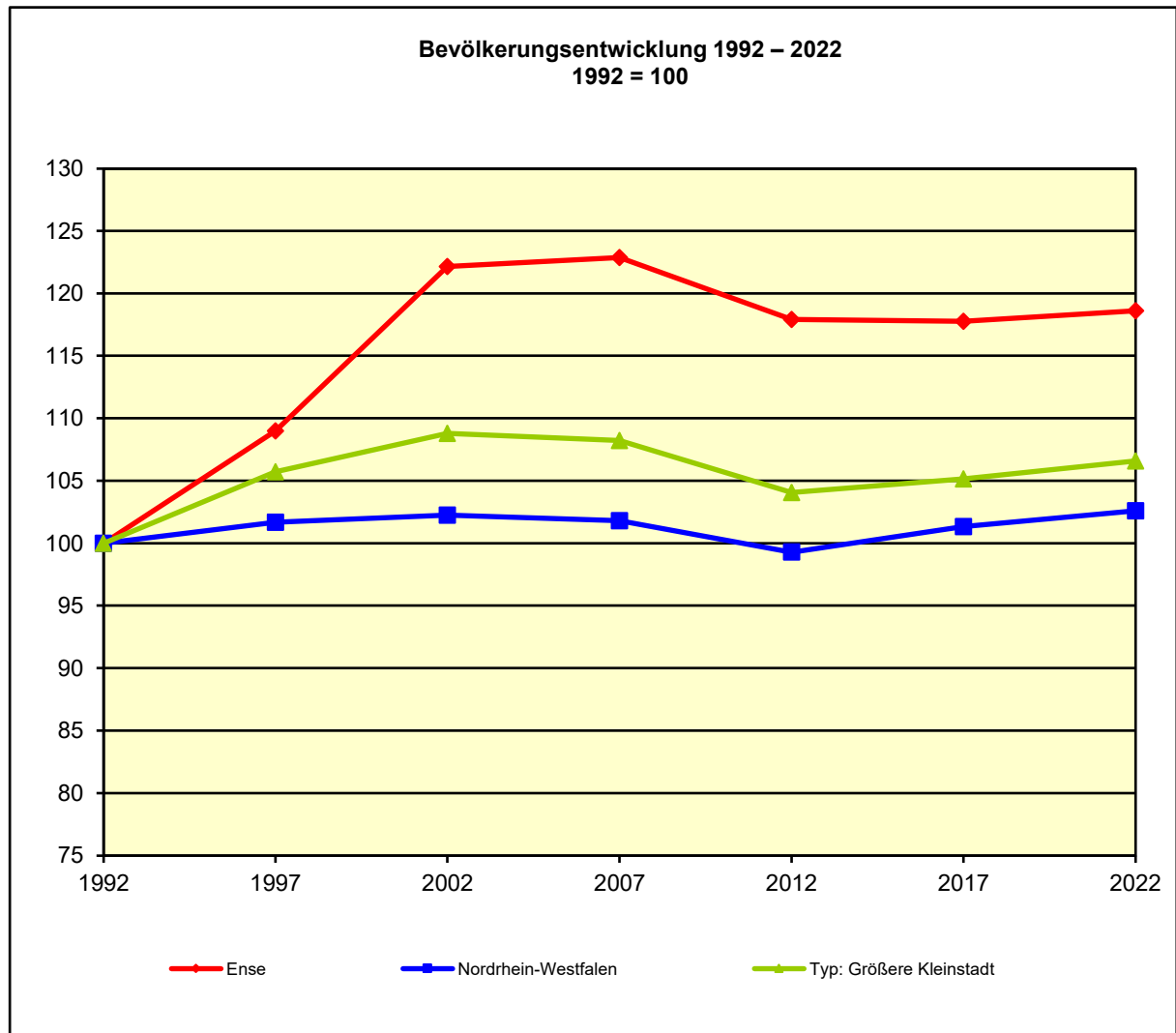
Einwohner je km ²	Betrachtungs- gebiet	Alle Gemeinden des			
		Kreises	Reg.-Bez.	Landes	gleichen Typs
Bevölkerungsdichte insgesamt	241,3	230,4	449,4	531,7	190,2
Siedlungs- und Verkehrsdichte ¹⁾	1 405,5	1 402,3	2 119,7	2 232,8	1 224,3

1) Bevölkerungsdichte bezogen auf die besiedelte Fläche (Fläche für Siedlung und Verkehr)

Bevölkerungsstand*) 31.12.1992 – 31.12.2022

Bevölkerungsgruppe	1992	1997	2002	2007	2012	2017	2022
Bevölkerung insgesamt	10 393	11 326	12 694	12 770	12 255	12 239	12 326
Weiblich	5 129	5 614	6 314	6 330	6 118	6 096	6 175
Nichtdeutsche ¹⁾	459	591	657	668	346	592	798

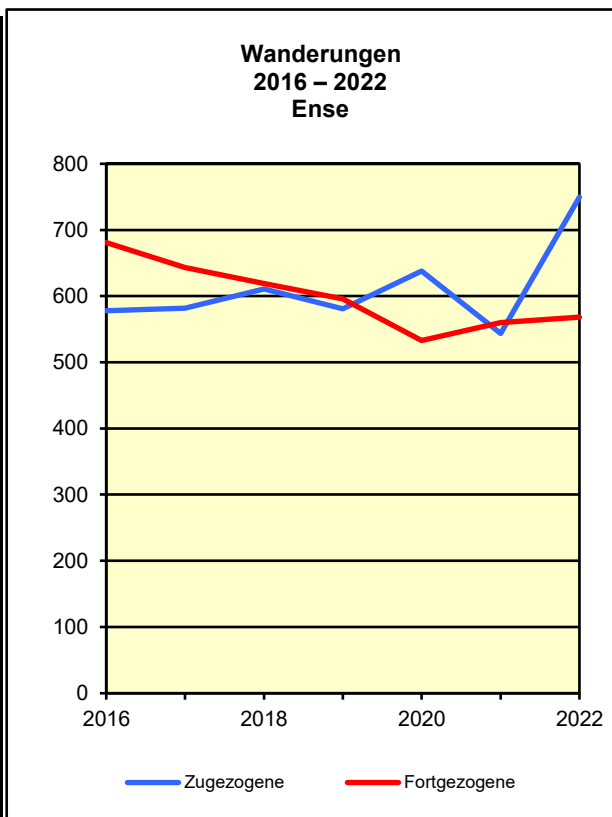
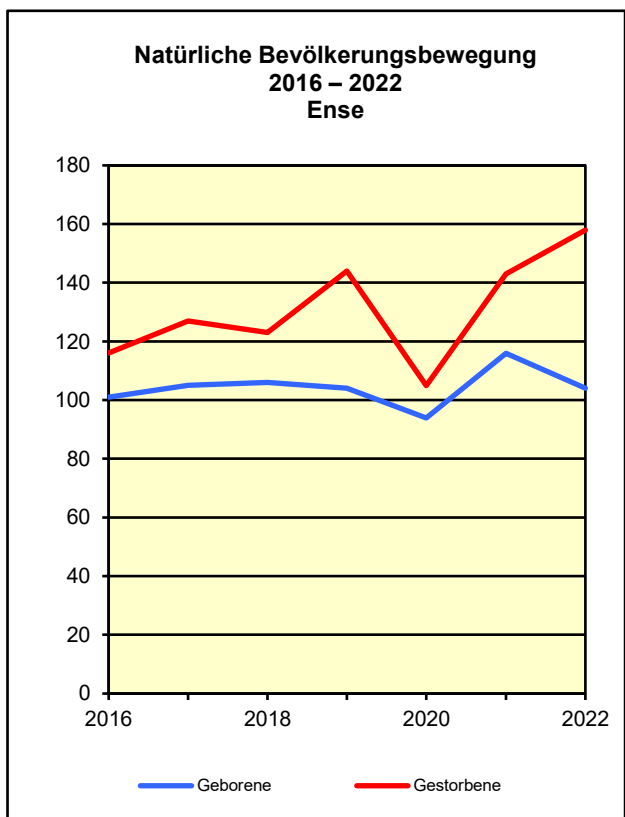
*) Bevölkerungsfortschreibung auf Basis Volkszählung 1987 und Zensus 2011 – 1) Die Gliederung „deutsch/nichtdeutsch“ ist durch die Reform des Staatsangehörigkeitsrechts von 1999 ab dem Berichtsjahr 2000 beeinflusst.



Bevölkerungsstand*) und -bewegung 2016 – 2022

Merkmal		2016	2017	2018	2019	2020	2021	2022
a = Insgesamt								
b = Nichtdeutsche ¹⁾								
c = je 1 000 Einwohner								
Bevölkerung am 31.12.	a	12 321	12 239	12 213	12 162	12 256	12 197	12 326
	b	571	592	582	575	615	601	798
Lebendgeborene	a	101	105	106	104	94	116	104
	b	12	10
Gestorbene	a	116	127	123	144	105	143	158
	b	2	3
Überschuss der Geborenen (+) bzw. Gestorbenen (-)	a	- 15	- 22	- 17	- 40	- 11	- 27	- 54
	b	+ 10	+ 7
Zugezogene	a	578	582	611	581	638	544	750
	b	126	104	104	103	114	84	314
Fortgezogene	a	681	643	619	596	533	560	568
	b	172	84	100	107	71	91	110
Überschuss der Zu- (+) bzw. Fortgezogenen (-)	a	- 103	- 61	- 8	- 15	+ 105	- 16	+ 182
	b	- 46	+ 20	+ 4	- 4	+ 43	- 7	+ 204
Gesamtsaldo²⁾	a	- 121	- 82	- 26	- 51	+ 94	- 59	+ 129
	b	- 45	+ 21	- 10	- 7	+ 40	- 14	+ 197
	c	- 9,8	- 7	- 2	- 4,2	+ 7,7	- 4,8	+ 10,5

*) Bevölkerungsfortschreibung auf Basis Zensus 2011 – 1) Die Gliederung „deutsch/nichtdeutsch“ ist durch die Reform des Staatsangehörigkeitsrechts von 1999 ab dem Berichtsjahr 2000 beeinflusst. – 2) einschließlich Bestandskorrekturen aufgrund nachträglich berichtigter Meldedefälle und einschließlich der Fälle eines Wechsels zur deutschen Staatsangehörigkeit



Durchschnittliche Bevölkerungsbewegung je 1 000 Einwohner 2018 – 2022

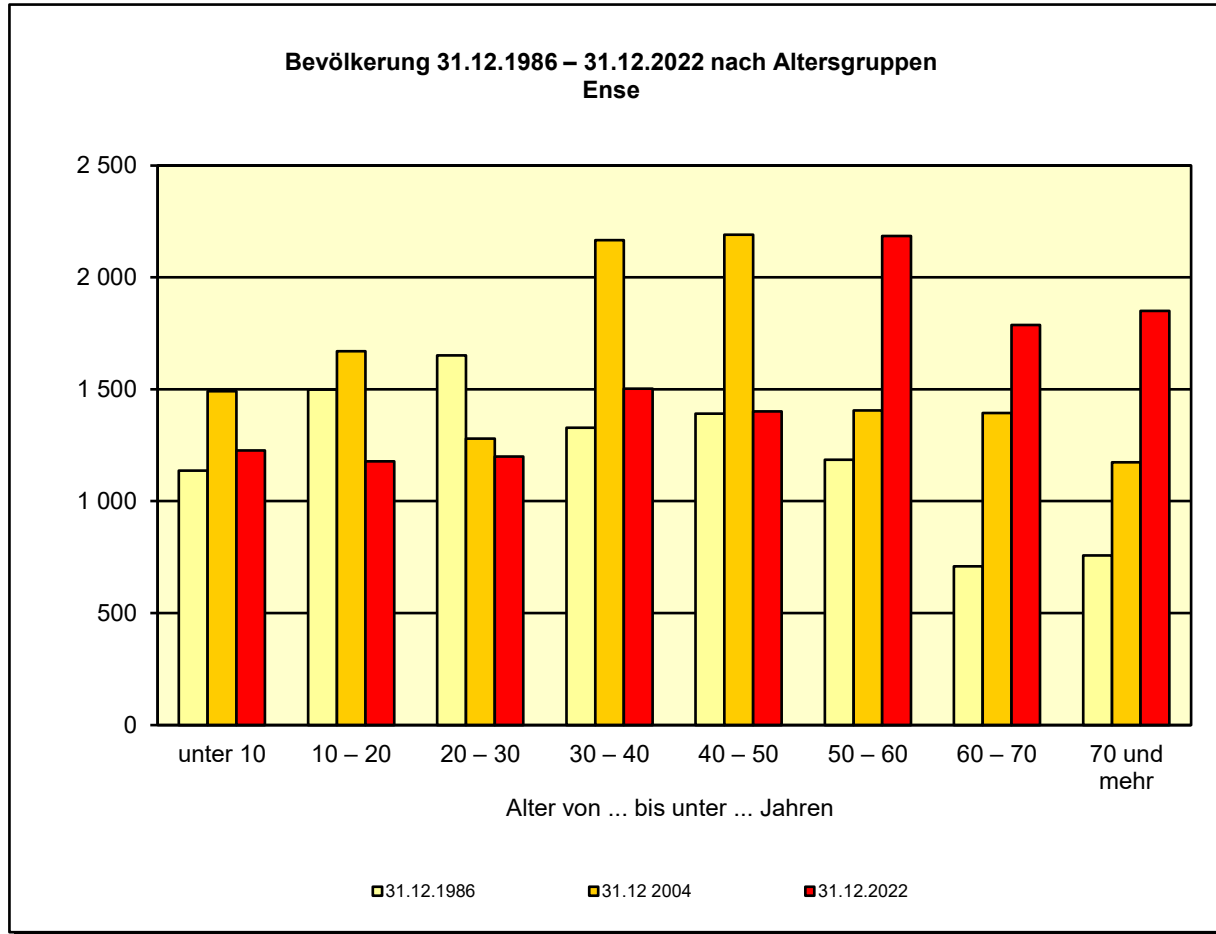
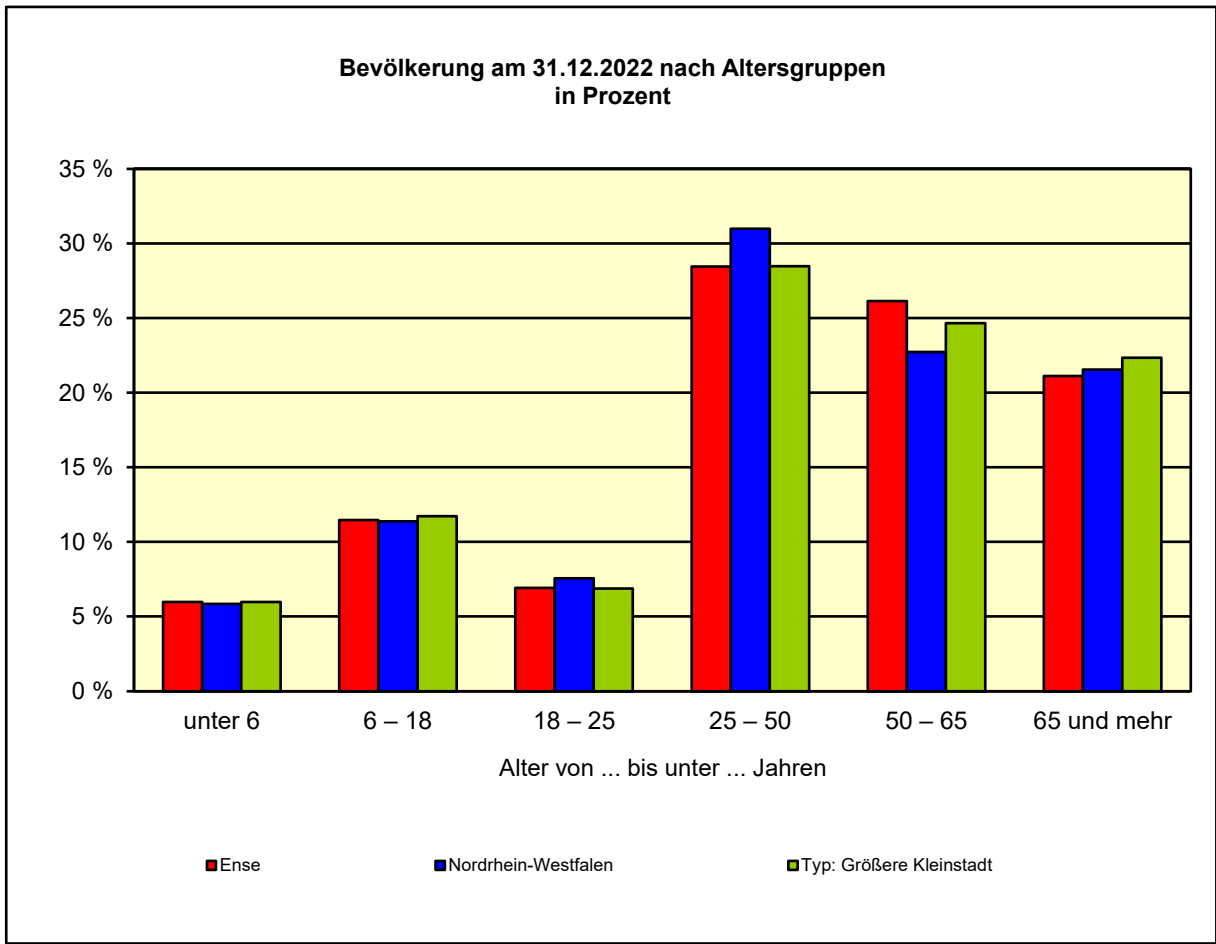
Merkmal a = Insgesamt b = Nichtdeutsche ¹⁾	Betrachtungs- gebiet	Alle Gemeinden des				
		Kreises	Reg.-Bez.	Landes	gleichen Typs	
Lebendgeborene	a	8,6	9,1	9,3	9,5	9,2
	b	.	1,1	1,5	1,4	.
Gestorbene	a	11,0	12,3	13,0	12,1	12,3
	b	.	0,4	0,6	0,6	.
Überschuss der Geborenen (+) bzw. Gestorbenen (-)	a	- 2,4	- 3,2	- 3,8	- 2,6	- 3,1
	b	.	+ 0,8	+ 1,0	+ 0,8	.
Zugezogene	a	51,1	66,1	53,5	58,0	62,8
	b	11,8	29,1	24,2	25,8	23,4
Fortgezogene	a	47,0	60,1	49,1	53,0	57,0
	b	7,8	23,0	17,1	18,8	18,7
Überschuss der Zu- (+) bzw. Fortgezogenen (-)	a	+ 4,1	+ 6,0	+ 4,4	+ 5,0	+ 5,8
	b	+ 3,9	+ 6,2	+ 7,1	+ 6,9	+ 4,6
Gesamtsaldo²⁾	a	+ 1,4	+ 2,9	+ 1,0	+ 2,5	+ 2,7
	b	+ 3,4	+ 5,3	+ 6,4	+ 5,9	+ 4,1

1) Die Gliederung „deutsch/nichtdeutsch“ ist durch die Reform des Staatsangehörigkeitsrechts vom Juli 1999 ab dem Berichtsjahr 2000 beeinflusst. – 2) einschließlich Bestandskorrekturen aufgrund nachträglich berichteter Meldedefälle und einschließlich der Fälle eines Wechsels zur deutschen Staatsangehörigkeit

Bevölkerungsstruktur*) am 31.12.2022 nach Altersgruppen

Altersgruppe Weiblich/Nichtdeutsch	Betrachtungsgebiet		Alle Gemeinden des			
	Anzahl		Kreises	Reg.-Bez.	Landes	gleichen Typs
			%			
Bevölkerung insgesamt	12 326	100	100	100	100	100
davon im Alter von ... Jahren						
unter 6	735	6,0	5,7	5,8	5,8	6,0
6 bis unter 18	1 412	11,5	11,5	11,2	11,4	11,7
18 bis unter 25	852	6,9	7,1	7,5	7,6	6,9
25 bis unter 30	603	4,9	5,6	6,1	6,2	5,1
30 bis unter 40	1 502	12,2	12,1	12,6	12,9	11,8
40 bis unter 50	1 401	11,4	11,8	11,6	11,8	11,5
50 bis unter 60	2 184	17,7	16,1	15,5	15,4	16,5
60 bis unter 65	1 036	8,4	7,8	7,5	7,3	8,1
65 und mehr	2 601	21,1	22,2	22,3	21,5	22,3
18 bis unter 65	7 578	61,5	60,6	60,8	61,3	60,0
Weiblich	6 175	50,1	50,3	50,9	51,0	50,4
Nichtdeutsche ¹⁾	798	6,5	11,7	15,5	15,6	9,8

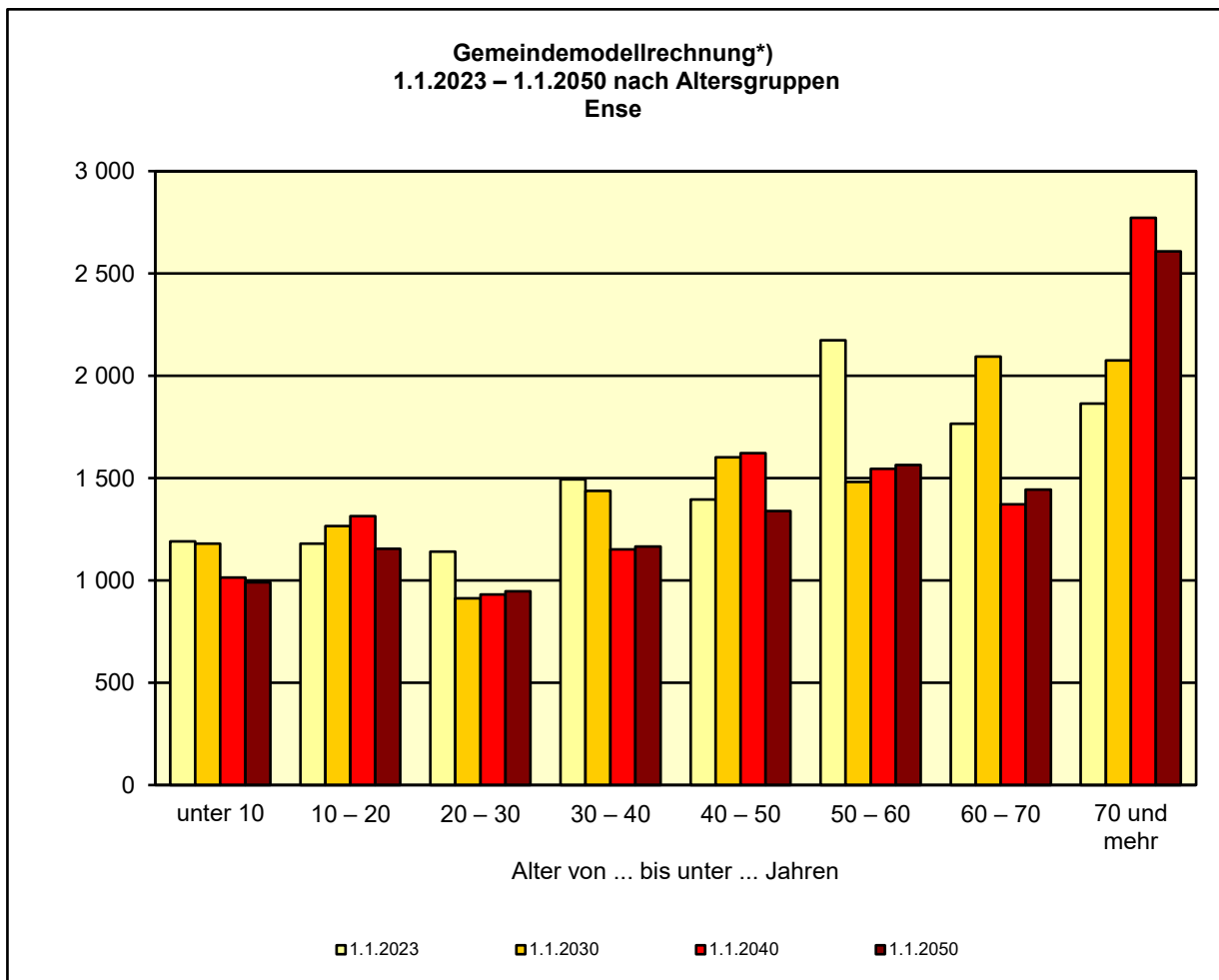
*) Bevölkerungsfortschreibung auf Basis Zensus 2011 – 1) Die Gliederung „deutsch/nichtdeutsch“ ist durch die Reform des Staatsangehörigkeitsrechts vom Juli 1999 ab dem Berichtsjahr 2000 beeinflusst.



Gemeindemodellrechnung*) 1.1.2023 – 1.1.2050 nach Altersgruppen und Geschlecht

Altersgruppe Geschlecht	Ense				Nordrhein-Westfalen		
	1.1.2023	1.1.2030		1.1.2050		1.1.2030	1.1.2050
	Anzahl	2023=100		Anzahl	2023=100		2023=100
Bevölkerung insgesamt	12 201	12 045	98,7	11 211	91,9	99,8	98,3
davon im Alter von ... Jahren							
unter 6	716	657	91,8	570	79,6	95,7	91,2
6 bis unter 18	1 385	1 586	114,5	1 341	96,8	107,4	98,7
18 bis unter 25	843	645	76,5	711	84,3	93,7	100,1
25 bis unter 30	566	469	82,9	470	83,0	90,0	96,3
30 bis unter 40	1 494	1 437	96,2	1 165	78,0	99,8	93,0
40 bis unter 50	1 395	1 601	114,8	1 338	95,9	107,4	98,4
50 bis unter 60	2 173	1 481	68,2	1 564	72,0	76,5	82,8
60 bis unter 65	1 024	1 066	104,1	756	73,8	105,1	83,3
65 und mehr	2 605	3 103	119,1	3 296	126,5	112,4	119,0
18 bis unter 65	7 495	6 699	89,4	6 004	80,1	94,3	91,5
Männlich	6 080	5 935	97,6	5 392	88,7	99,6	97,4
Weiblich	6 121	6 110	99,8	5 819	95,1	100,0	99,2

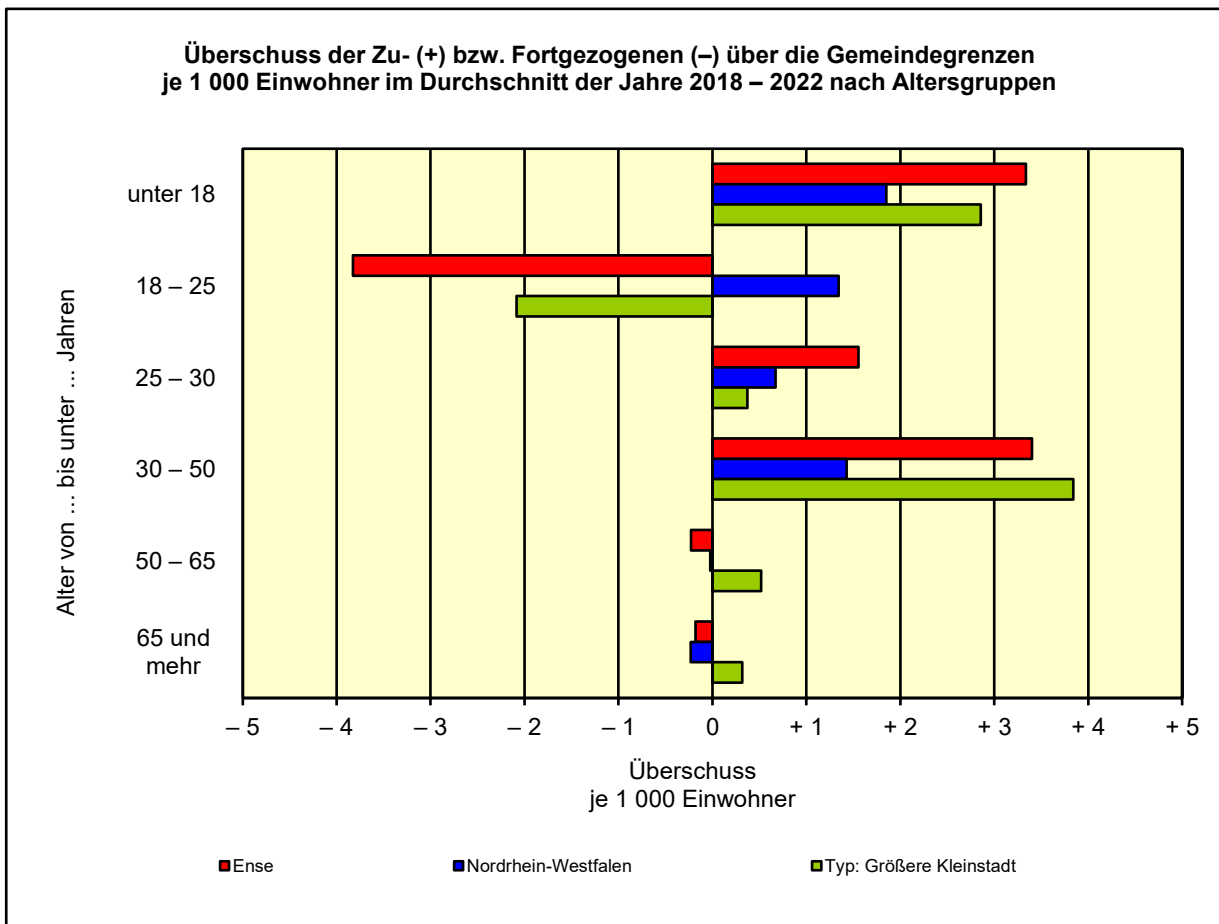
*) Modellrechnung zur zukünftigen Bevölkerungsentwicklung für kreisangehörige Gemeinden - Die absoluten Werte wurden aus methodischen Gründen auf die 10-er Stelle gerundet.



*) Modellrechnung zur zukünftigen Bevölkerungsentwicklung für kreisangehörige Gemeinden - Die absoluten Werte wurden aus methodischen Gründen auf die 10-er Stelle gerundet.

Wanderungen über die Gemeindegrenzen im Durchschnitt der Jahre 2018 – 2022

Zu- bzw. Fortgezogene	Betrachtungsgebiet		Alle Gemeinden des			
			Kreises	Reg.-Bez.	Landes	gleichen Typs
	Anzahl	%				
Zugezogene insgesamt	625	100	100	100	100	100
davon im Alter von ... Jahren						
unter 18	118	18,9	18,5	16,9	15,7	17,4
18 bis unter 25	86	13,8	17,5	19,8	19,9	15,9
25 bis unter 30	108	17,3	15,9	16,9	17,2	15,1
30 bis unter 50	200	32,0	32,1	31,6	32,5	33,2
50 bis unter 65	70	11,2	9,9	9,4	9,4	11,4
65 und mehr	42	6,8	6,1	5,4	5,2	6,9
18 bis unter 65	464	74,3	75,4	77,8	79,0	75,6
Nichtdeutsche	144	23,0	44,1	45,3	44,4	37,2
Fortgezogene insgesamt	575	100	100	100	100	100
davon im Alter von ... Jahren						
unter 18	77	13,5	16,5	14,2	13,8	14,2
18 bis unter 25	133	23,2	21,0	19,6	19,3	21,1
25 bis unter 30	89	15,4	16,4	17,7	17,6	16,0
30 bis unter 50	159	27,6	30,4	31,7	32,8	29,8
50 bis unter 65	73	12,6	9,8	10,2	10,4	11,7
65 und mehr	45	7,8	6,0	6,6	6,2	7,1
18 bis unter 65	453	78,8	77,6	79,2	80,1	78,7
Nichtdeutsche	96	16,7	38,3	34,9	35,5	32,9



Größte Zuwanderungsströme 2017

Rang Nr.	Zuzüge von	Zugezogene				Überschuss der Zu- (+) bzw. Fortgezogenen (-)
		insgesamt	je 1 000 Einwohner der Quellgemeinde	18 bis unter 65 Jahre alt	Nicht-deutsche	
1	Arnsberg, Stadt	144	2,0	97	10	+ 21
2	Werl, Stadt	55	1,8	46	4	- 19
3	Soest, Stadt	34	0,7	31	2	- 29
4	Wickede (Ruhr)	27	2,1	19	7	- 14
5	Möhnesee	24	2,0	17	2	- 10
6	Hamm, krfr. Stadt	22	0,1	16	6	+ 7
7	Dortmund, krfr. Stadt	20	0	13	-	+ 3
8	Welper	12	1,0	8	-	+ 5
9	Lünen, Stadt	11	0,1	7	-	+ 11
10	Rüthen, Stadt	8	0,7	2	7	+ 6
11	Sundern (Sauerland), Stadt	8	0,3	5	-	-
12	Menden (Sauerland), Stadt	7	0,1	6	3	+ 6
13	Bochum, krfr. Stadt	7	0	7	1	+ 4
14	Meschede, Stadt	6	0,2	3	-	+ 5
15	Düren, Stadt	5	0,1	3	5	+ 5
16	Bergkamen, Stadt	5	0,1	3	-	+ 5
17	Lippetal	5	0,4	4	-	+ 4
18	Fröndenberg / Ruhr, Stadt	5	0,2	5	-	+ 2
19	Euskirchen, Stadt	4	0,1	4	4	+ 4
20	Gütersloh, Stadt	4	0	3	-	+ 4
21	Herdecke, Stadt	4	0,2	2	-	+ 4
22	Unna, Stadt	4	0,1	4	-	- 5
23	Münster, krfr. Stadt	4	0	4	-	- 6
24	Kall	3	0,3	2	3	+ 3
25	Borgholzhausen, Stadt	3	0,3	2	-	+ 3
26	Kamen, Stadt	3	0,1	3	-	+ 3
27	Lippstadt, Stadt	3	0	3	-	+ 1
28	Warstein, Stadt	3	0,1	3	-	+ 1
29	Iserlohn, Stadt	3	0	3	-	-
30	Paderborn, Stadt	3	0	3	-	- 3

Größte positive Wanderungssalden 2017

Rang Nr.	Zuzüge von	Wanderungssaldo (der)				Zugezogene insgesamt
		insgesamt	je 1 000 Einwohner der Quellgemeinde	18- bis unter 65-Jährigen	Nicht-deutschen	
1	Arnsberg, Stadt	+ 21	+ 0,3	+ 2	+ 5	144
2	Lünen, Stadt	+ 11	+ 0,1	+ 7	-	11
3	Hamm, krfr. Stadt	+ 7	+ 0	+ 3	+ 4	22
4	Rüthen, Stadt	+ 6	+ 0,6	+ 1	+ 7	8
5	Menden (Sauerland), Stadt	+ 6	+ 0,1	+ 6	+ 3	7
6	Welper	+ 5	+ 0,4	+ 2	-	12
7	Meschede, Stadt	+ 5	+ 0,2	+ 3	-	6
8	Düren, Stadt	+ 5	+ 0,1	+ 3	+ 5	5
9	Bergkamen, Stadt	+ 5	+ 0,1	+ 3	-	5
10	Bochum, krfr. Stadt	+ 4	+ 0	+ 5	+ 1	7
11	Lippetal	+ 4	+ 0,3	+ 4	-	5
12	Euskirchen, Stadt	+ 4	+ 0,1	+ 4	+ 4	4
13	Gütersloh, Stadt	+ 4	+ 0	+ 3	-	4
14	Herdecke, Stadt	+ 4	+ 0,2	+ 2	-	4
15	Dortmund, krfr. Stadt	+ 3	+ 0	- 3	-	20

Größte Fortwanderungsströme 2017

Rang Nr.	Fortzüge nach	Fortgezogene				Überschuss der Zu- (+) bzw. Fortgezogenen (-)
		insgesamt	je 1 000 Einwohner der Zielgemeinde	18 bis unter 65 Jahre alt	Nicht-deutsche	
1	Arnsberg, Stadt	123	1,7	95	5	+ 21
2	Werl, Stadt	74	2,4	57	6	- 19
3	Soest, Stadt	63	1,3	50	3	- 29
4	Wickede (Ruhr)	41	3,2	27	4	- 14
5	Möhnesee	34	2,9	20	1	- 10
6	Dortmund, krfr. Stadt	17	0	16	-	+ 3
7	Hamm, krfr. Stadt	15	0,1	13	2	+ 7
8	Münster, krfr. Stadt	10	0	10	-	- 6
9	Köln, krfr. Stadt	9	0	9	1	- 6
10	Unna, Stadt	9	0,2	6	3	- 5
11	Düsseldorf, krfr. Stadt	8	0	8	1	- 7
12	Bad Sassendorf	8	0,7	4	-	- 6
13	Sundern (Sauerland), Stadt	8	0,3	7	-	-
14	Welper	7	0,6	6	-	+ 5
15	Bielefeld, krfr. Stadt	6	0	5	1	- 6
16	Aachen, krfr. Stadt	6	0	5	-	- 5
17	Paderborn, Stadt	6	0	6	1	- 3
18	Schmallenberg, Stadt	5	0,2	4	-	- 5
19	Werdohl, Stadt	4	0,2	2	-	- 3
20	Dormagen, Stadt	3	0	2	-	- 3
21	Erwitte, Stadt	3	0,2	3	2	- 2
22	Iserlohn, Stadt	3	0	2	-	-
23	Fröndenberg / Ruhr, Stadt	3	0,1	3	-	+ 2
24	Bochum, krfr. Stadt	3	0	2	-	+ 4
25	Brühl, Stadt	2	0	1	2	- 2
26	Herford, Stadt	2	0	1	2	- 2
27	Sprockhövel, Stadt	2	0,1	-	-	- 2
28	Schwerte, Stadt	2	0	1	-	- 2
29	Werne, Stadt	2	0,1	1	-	- 2
30	Lippstadt, Stadt	2	0	2	-	+ 1

Größte negative Wanderungssalden 2017

Rang Nr.	Fortzüge nach	Wanderungssaldo (der)				Fortgezogene insgesamt
		insgesamt	je 1 000 Einwohner der Zielgemeinde	18- bis unter 65-Jährigen	Nicht-deutschen	
1	Soest, Stadt	- 29	- 0,6	- 19	- 1	63
2	Werl, Stadt	- 19	- 0,6	- 11	- 2	74
3	Wickede (Ruhr)	- 14	- 1,1	- 8	+ 3	41
4	Möhnesee	- 10	- 0,8	- 3	+ 1	34
5	Düsseldorf, krfr. Stadt	- 7	- 0	- 7	- 1	8
6	Münster, krfr. Stadt	- 6	- 0	- 6	-	10
7	Köln, krfr. Stadt	- 6	- 0	- 6	-	9
8	Bad Sassendorf	- 6	- 0,5	- 3	-	8
9	Bielefeld, krfr. Stadt	- 6	- 0	- 5	- 1	6
10	Unna, Stadt	- 5	- 0,1	- 2	- 3	9
11	Aachen, krfr. Stadt	- 5	- 0	- 4	-	6
12	Schmallenberg, Stadt	- 5	- 0,2	- 4	-	5
13	Paderborn, Stadt	- 3	- 0	- 3	- 1	6
14	Werdohl, Stadt	- 3	- 0,2	- 1	-	4
15	Dormagen, Stadt	- 3	- 0	- 2	-	3

Allgemeinbildende Schulen*) am 15.10.2022

Merkmal	Ins- gesamt ¹⁾	Grund- schule	Haupt- schule	Real- schule	Gesamt- schule	Gymna- sium
Schulen	4	3	–	–	–	–
Schüler/-innen	920	510	–	–	–	–
Schulabgänge	65	–	–	–	–	–
Lehrkräfte ²⁾	80	40	–	–	–	–

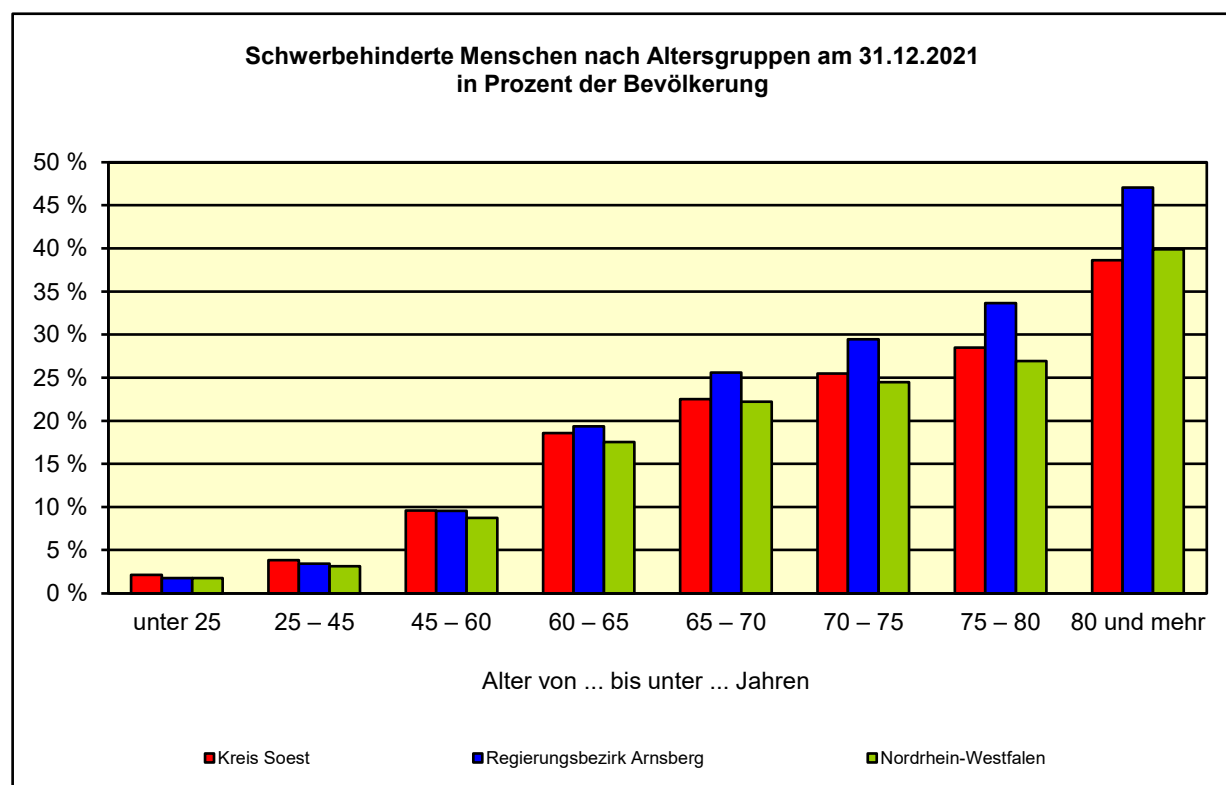
*) Mit Ausnahme der Anzahl der Schulen werden Originalfallzahlen und -wertesummen aus Datenschutzgründen ab dem Schuljahr 2019/20 auf ein Vielfaches von 5 auf- bzw. abgerundet ausgewiesen. Hierdurch besteht keine Additivität. Nach dem Schulformkonzept: Alle Bildungsgänge werden unter der Leitschulform der Schule berichtet, auch wenn sie vom Bildungsgang der Leitschulform abweichen.

– 1) ggf. einschließlich Volksschule, Förderschule Grund-/Hauptschule, Förderschule Realschule/Gymnasium, PRIMUS-Schule, Sekundarschule, Gemeinschaftsschule, Freie Waldorfschule und Weiterbildungskolleg – 2) Lehrkräfte nach dem Stammschulkonzept: An mehreren Schulen tätige Lehrkräfte werden nur an der Stammschule gezählt, auch wenn diese ganz an einer anderen Schule tätig sind. Einschließlich Schulverwaltungsassistenten.

Schwerbehinderte Menschen am 31.12.2021

Kreis Soest

Art der schwersten Behinderung	Schwerbehinderte Menschen		
	insgesamt	männlich	weiblich
Insgesamt	34 875	17 885	16 990
Verlust oder Teilverlust von Gliedmaßen	155	100	55
Funktionseinschränkungen von Gliedmaßen	3 750	1 825	1 925
Funktionseinschränkung der Wirbelsäule und des Rumpfes, Deformierung des Brustkorbes	2 845	1 455	1 395
Blindheit und Sehbehinderung	1 350	570	780
Sprach- oder Sprechstörungen, Taubheit, Schwerhörigkeit, Gleichgewichtsstörungen	900	475	430
Verlust einer Brust oder beider Brüste, Entstellungen u. a.	865	10	850
Beeinträchtigung der Funktion von inneren Organen bzw. Organsystemen	7 175	4 230	2 945
Querschnittslähmung, zerebrale Störungen, geistig-seelische Behinderungen, Suchtkrankheiten	7 410	3 870	3 540
Sonstige und ungenügend bezeichnete Behinderungen	10 420	5 345	5 070

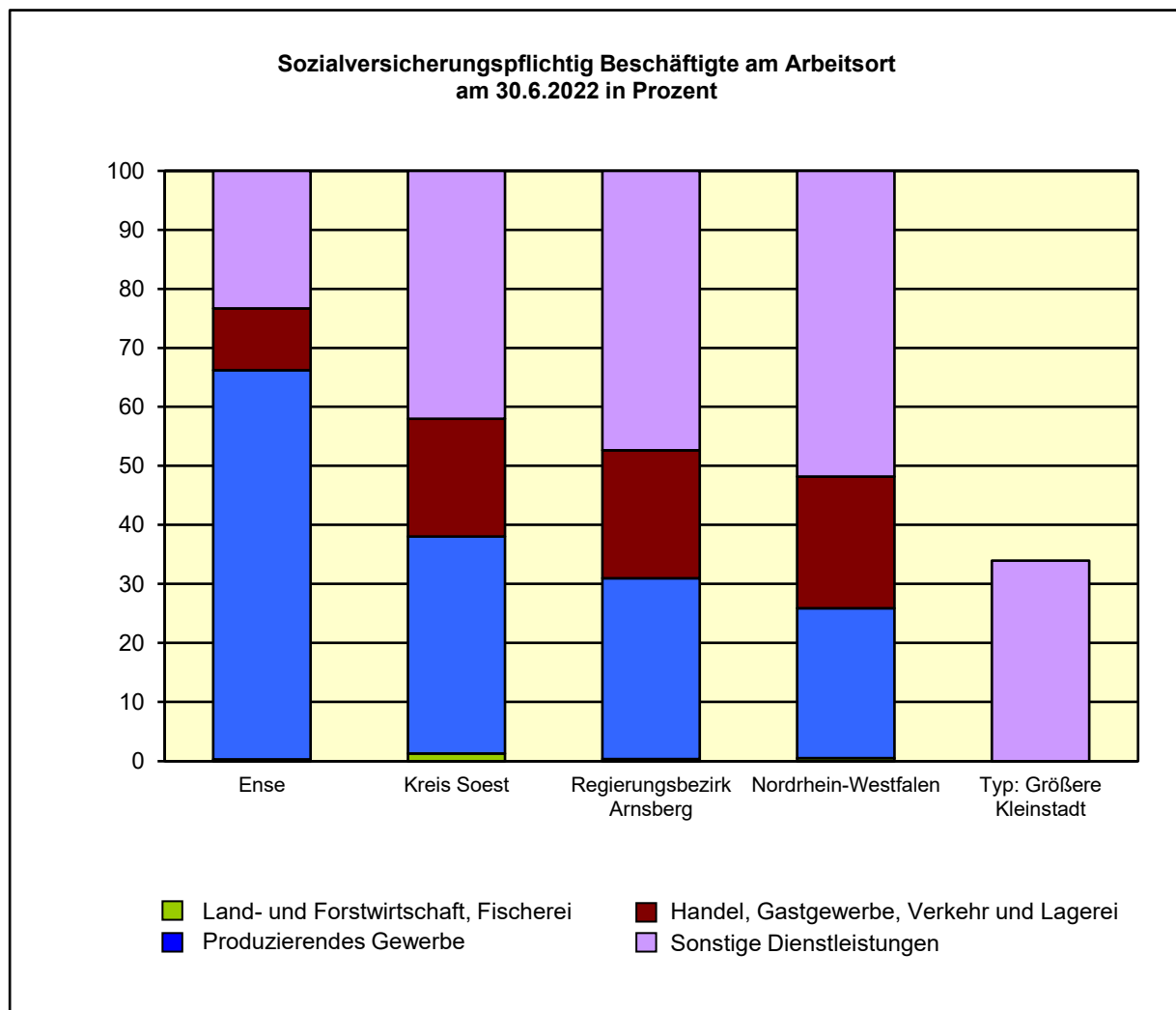


Sozialversicherungspflichtig Beschäftigte am Arbeitsort am 30.6.2022

Wirtschaftszweig (WZ 2008)	Beschäftigte			Darunter Ausländer/-innen		
	insgesamt	männlich	weiblich	zusammen	männlich	weiblich
Insgesamt (einschl. ohne Angabe)	4 357	2 884	1 473	361	294	67
Land- und Forstwirtschaft, Fischerei	11	-
Produzierendes Gewerbe	2 873	29
Handel, Gastgewerbe, Verkehr und Lagerei	458	200	258	41	28	13
Sonstige Dienstleistungen	1 015	334	681	49	24	25

Sozialversicherungspflichtig Beschäftigte am Arbeitsort am 30.6.2022 in Prozent

Wirtschaftszweig (WZ 2008)	Betrachtungs- gebiet	Alle Gemeinden des			
		Kreises	Reg.-Bez.	Landes	gleichen Typs
Insgesamt (einschl. ohne Angabe)	100	100	100	100	100
Land- und Forstwirtschaft, Fischerei	0,3	1,3	0,3	0,5	.
Produzierendes Gewerbe	65,9	36,8	30,6	25,4	.
Handel, Gastgewerbe, Verkehr und Lagerei	10,5	19,9	21,7	22,3	.
Sonstige Dienstleistungen	23,3	42,0	47,4	51,8	34,0



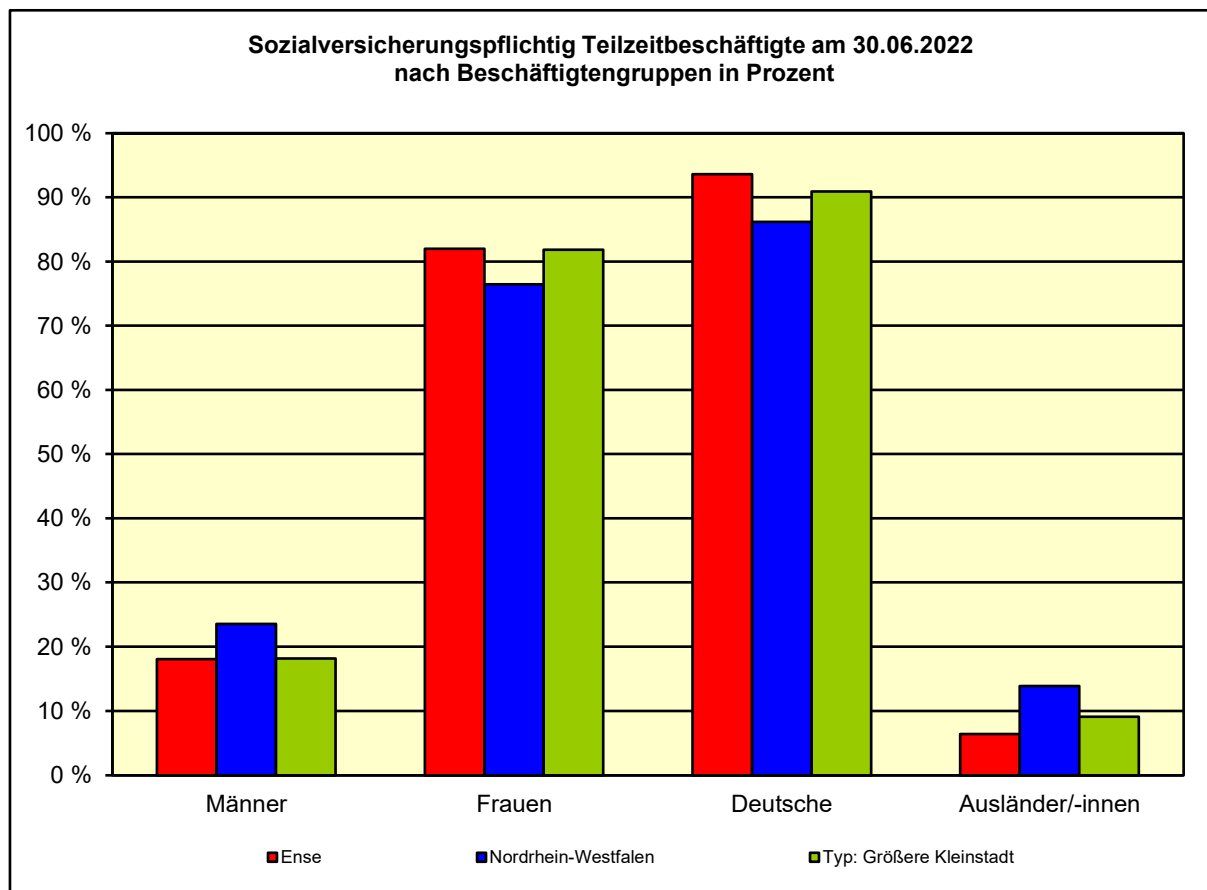
Sozialversicherungspflichtig Beschäftigte am 30.6.2022 nach Geschlecht

Geschlecht	Beschäftigte am Arbeitsort		Beschäftigte am Wohnort		Pendler-saldo ¹⁾
	insgesamt	darunter Einpendler ¹⁾	insgesamt	darunter Auspendler ¹⁾	
Insgesamt	4 357	3 175	5 346	4 165	- 990
Männlich	2 884	2 216	2 849	2 182	+ 34
Weiblich	1 473	959	2 497	1 983	-1 024

1) über die Gemeindegrenzen

Sozialversicherungspflichtig Beschäftigte am Arbeitsort am 30.6.2022 nach Beschäftigungsumfang und Alter

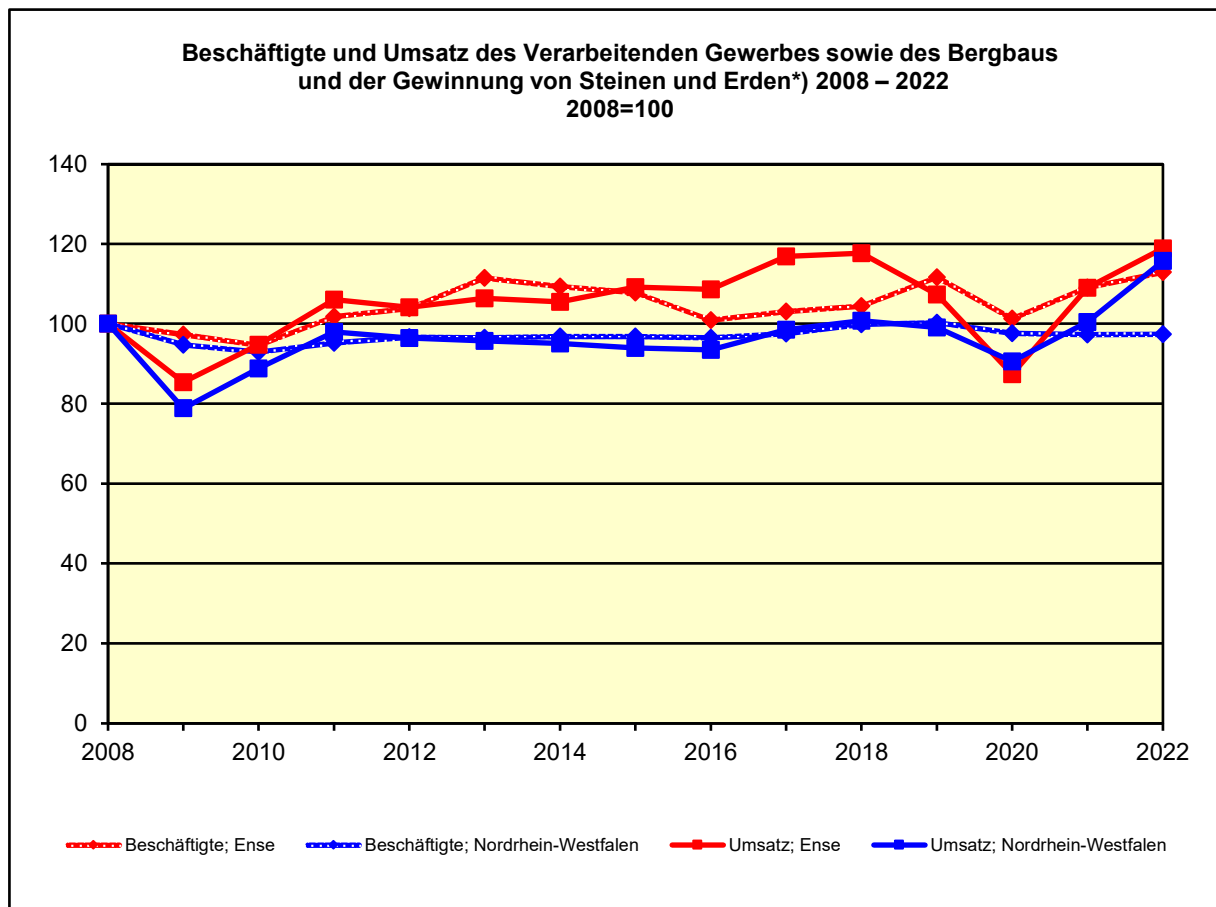
Beschäftigungsumfang Altersgruppe	Insgesamt		Männlich		Weiblich	
	insgesamt	Ausländer/-innen	zusammen	Ausländer/-innen	zusammen	Ausländer/-innen
Insgesamt	4 357	361	2 884	294	1 473	67
unter 25 Jahre	432	34	297	27	135	7
25 bis unter 45 Jahre	1 790	160	1 201	129	589	31
45 Jahre und mehr	2 135	167	1 386	138	749	29
Vollzeitbeschäftigte	3 559	310	2 740	276	819	34
unter 25 Jahre	375	31	272	27	103	4
25 bis unter 45 Jahre	1 477	132	1 143	116	334	16
45 Jahre und mehr	1 707	147	1 325	133	382	14
Teilzeitbeschäftigte	798	51	144	18	654	33
unter 25 Jahre	57	3	25	-	32	3
25 bis unter 45 Jahre	313	28	58	13	255	15
45 Jahre und mehr	428	20	61	5	367	15



Betriebe, Beschäftigte und Umsatz des Verarbeitenden Gewerbes sowie des Bergbaus und der Gewinnung von Steinen und Erden*) 2022 nach Wirtschaftszweigen)**

Wirtschaftszweig	Ense			Kreis Soest		
	Betriebe (30.9.)	Beschäftigte (30.9.)	Umsatz (1 000 EUR)	Betriebe (30.9.)	Beschäftigte (30.9.)	Umsatz (1 000 EUR)
Insgesamt	23	2 224	549 758	244	31 409	10 200 763
Herst. von Nahrungs- und Futtermitteln	1	.	.	21	1 917	531 254
Herstellung von Papier, Pappe und Waren daraus	–	–	–	5	509	110 674
Herstellung von chemischen Erzeugnissen	–	–	–	6	477	238 921
Herstellung von Gummi- und Kunststoffwaren	1	.	.	15	.	287 345
Herst. von Glas, -waren, Keramik, Verarb. von Steinen und Erden	–	–	–	16	994	429 090
Metallerzeugung und -bearbeitung	1	.	.	20	3 787	1 206 412
Herst. von Metallerzeugnissen	13	1 254	252 388	70	5 206	1 069 021
Herst. von Datenverarbeitungsgeräten, elektron. u. optischen Erzeugnissen	–	–	–	7	6 418	3 608 057
Herst. von elektrischen Ausrüstungen	2	.	.	14	2 028	399 531
Maschinenbau	3	106	15 792	26	4 741	1 251 515
Herstellung von Kraftwagen und -teilen	–	–	–	3	.	8 521
Herstellung von Möbeln	1	.	.	6	880	242 130
Reparatur und Installation von Maschinen und Ausrüstungen	–	–	–	8	192	.

*) Betriebe von Unternehmen mit im Allgemeinen 20 und mehr Beschäftigten – **) Klassifikation der Wirtschaftszweige (WZ 2008)

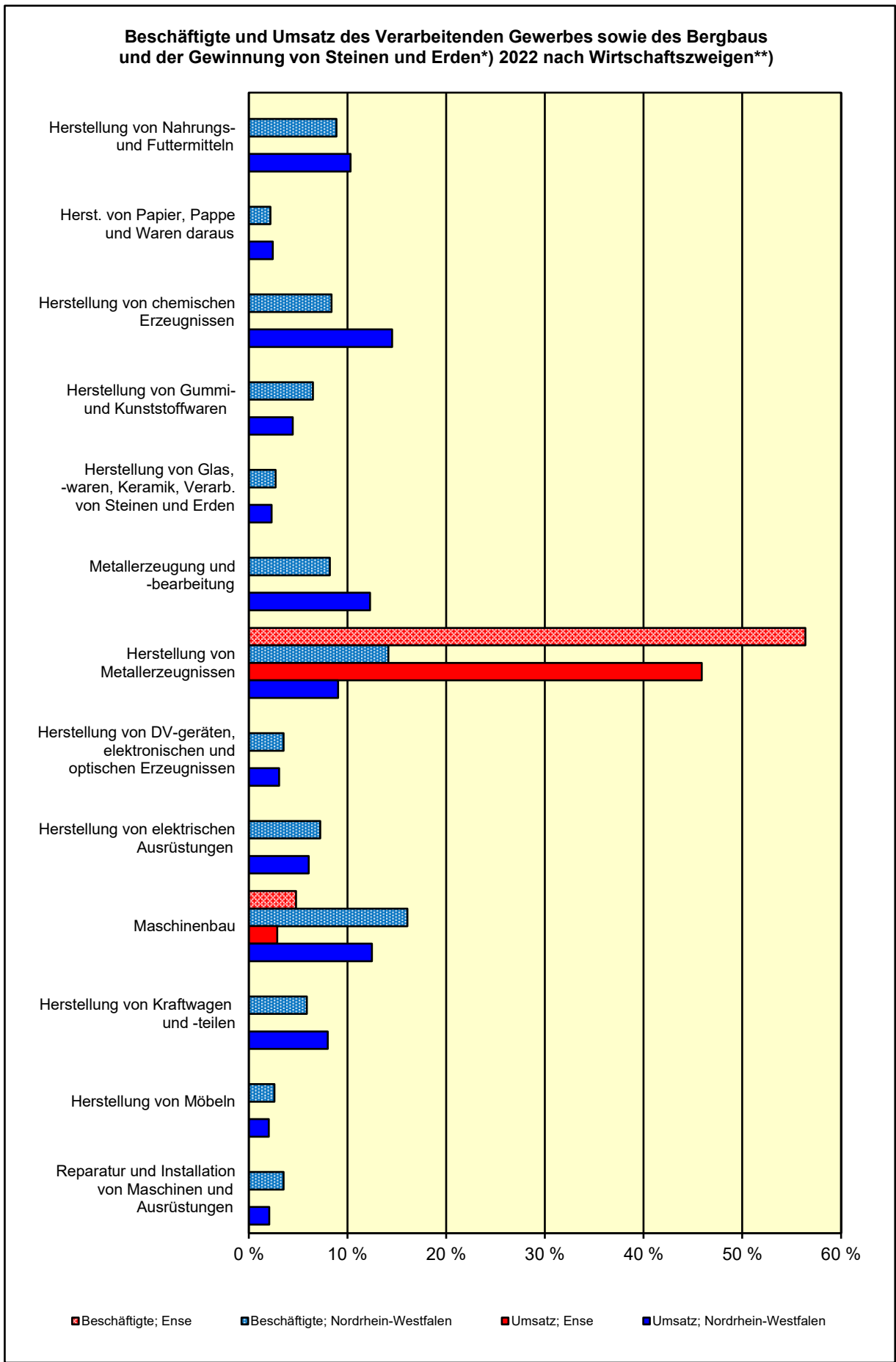


*) Betriebe von Unternehmen mit im Allgemeinen 20 und mehr Beschäftigten. – **) Klassifikation der Wirtschaftszweige (WZ 2008)

Betriebe, Beschäftigte und Umsatz des Verarbeitenden Gewerbes sowie des Bergbaus und der Gewinnung von Steinen und Erden*) 2022 nach Wirtschaftszweigen) in Prozent**

Wirtschaftszweig	Betrachtungs- gebiet	Alle Gemeinden des		
		Kreises	Reg.-Bez.	Landes
Betriebe insgesamt	100	100	100	100
Herstellung von Nahrungs- und Futtermitteln	4,3	8,6	5,9	9,4
Herstellung von Papier, Pappe und Waren daraus	–	2,0	1,4	1,9
Herstellung von chemischen Erzeugnissen	–	2,5	2,6	4,3
Herstellung von Gummi- und Kunststoffwaren	4,3	6,1	6,7	7,3
Herstellung von Glas, Glaswaren, Keramik, Verarbeitung von Steinen und Erden	–	6,6	4,1	5,4
Metallerzeugung und -bearbeitung	4,3	8,2	8,6	4,1
Herstellung von Metallerzeugnissen	56,5	28,7	30,5	20,8
Herstellung von Datenverarbeitungsgeräten, elektronischen und optischen Erzeugnissen	–	2,9	3,3	3,3
Herstellung von elektrischen Ausrüstungen	8,7	5,7	5,2	4,7
Maschinenbau	13,0	10,7	13,4	14,5
Herstellung von Kraftwagen und Kraftwagenteilen	–	1,2	2,5	2,3
Herstellung von Möbeln	4,3	2,5	1,2	2,9
Reparatur und Installation von Maschinen u. Ausrüstungen	–	3,3	4,4	5,4
Beschäftigte insgesamt	100	100	100	100
Herstellung von Nahrungs- und Futtermitteln	.	6,1	4,0	8,9
Herstellung von Papier, Pappe und Waren daraus	–	1,6	1,8	2,2
Herstellung von chemischen Erzeugnissen	–	1,5	2,3	8,4
Herstellung von Gummi- und Kunststoffwaren	.	.	5,9	6,5
Herstellung von Glas, Glaswaren, Keramik, Verarbeitung von Steinen und Erden	–	3,2	2,4	2,7
Metallerzeugung und -bearbeitung	.	12,1	14,2	8,2
Herstellung von Metallerzeugnissen	56,4	16,6	24,4	14,1
Herstellung von Datenverarbeitungsgeräten, elektronischen und optischen Erzeugnissen	–	20,4	5,1	3,5
Herstellung von elektrischen Ausrüstungen	.	6,5	7,2	7,2
Maschinenbau	4,8	15,1	16,3	16,1
Herstellung von Kraftwagen und Kraftwagenteilen	–	.	.	5,9
Herstellung von Möbeln	.	2,8	1,0	2,6
Reparatur und Installation von Maschinen u. Ausrüstungen	–	0,6	2,7	3,5
Umsatz insgesamt	100	100	100	100
Herstellung von Nahrungs- und Futtermitteln	.	5,2	4,1	10,3
Herst. von Papier, Pappe und Waren daraus	–	1,1	2,0	2,4
Herstellung von chemischen Erzeugnissen	–	2,3	3,5	14,5
Herstellung von Gummi- und Kunststoffwaren	.	2,8	4,2	4,5
Herstellung von Glas, Glaswaren, Keramik, Verarbeitung von Steinen und Erden	–	4,2	2,2	2,3
Metallerzeugung und -bearbeitung	.	11,8	25,0	12,3
Herstellung von Metallerzeugnissen	45,9	10,5	18,2	9,1
Herstellung von Datenverarbeitungsgeräten, elektronischen u. optischen Erzeugnissen	–	35,4	6,5	3,1
Herstellung von elektrischen Ausrüstungen	.	3,9	6,1	6,1
Maschinenbau	2,9	12,3	15,3	12,5
Herstellung von Kraftwagen und -teilen	–	0,1	2,8	8,0
Herstellung von Möbeln	.	2,4	0,7	2,0
Reparatur und Installation von Maschinen u. Ausrüstungen	–	.	1,7	2,1

*) Betriebe von Unternehmen mit im Allgemeinen 20 und mehr Beschäftigten – **) Klassifikation der Wirtschaftszweige (WZ 2008)



*) Betriebe von Unternehmen mit im Allgemeinen 20 und mehr Beschäftigten – **) Klassifikation der Wirtschaftszweige (WZ 2008)

Betriebe, Beschäftigte und Umsatz im Bauhauptgewerbe 2007 – 2022

Merkmal	2007	2012		2017		2022	
	Anzahl		2007=100	Anzahl	2007=100	Anzahl	2007=100
Betriebe am 30. Juni	9	12	133,3	11	122,2	14	155,6
Beschäftigte am 30. Juni	80	69	86,3	83	103,8	108	135,0
Umsatz ¹⁾ im Vorjahr (1 000 EUR)	6 513	7 263	111,5	7 607	116,8	12 170	186,9

1) ohne Umsatzsteuer

Betriebe, Beschäftigte, Umsatz und Investitionen der Betriebe des Verarbeitenden Gewerbes sowie des Bergbaus und der Gewinnung von Steinen und Erden*) 2021

Merkmal	Betrachtungs- gebiet	Alle Gemeinden des		
		Kreises	Reg.-Bez.	Landes
Betriebe (am 31.12.)	22	232	2 670	9 985
mit Investitionen	19	197	2 256	8 363
Beschäftigte (am 30.9.)	2 149	30 739	300 665	1 214 943
in Betrieben mit Investitionen	1 840	29 089	277 477	1 124 357
Umsatz ¹⁾ (1 000 EUR)	504 150	8 845 067	81 010 635	353 784 363
der Betriebe mit Investitionen	438 008	8 573 519	76 079 585	332 042 054
Bruttoanlageinvestitionen insgesamt (1 000 EUR)	10 258	291 628	2 456 974	11 175 668
Maschinen und maschinelle Anlagen, Betriebs- und Geschäftsausstattungen	10 179	263 734	2 183 249	9 891 775
je Beschäftigten in EUR	4 773	9 487	8 172	9 199
in Prozent am Umsatz	2,0	3,3	3,0	3,2

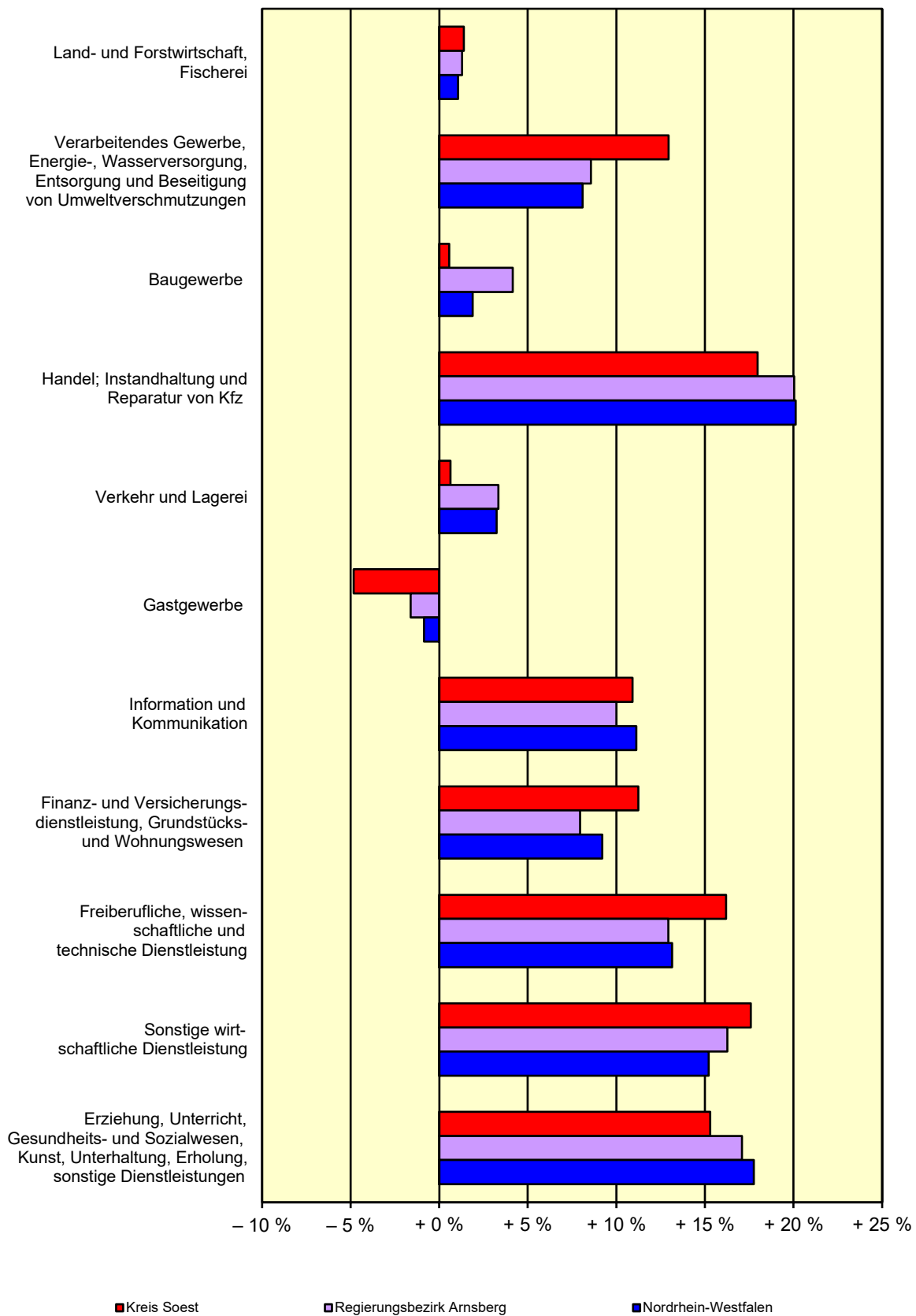
*) Betriebe von Unternehmen mit im Allgemeinen 20 und mehr Beschäftigten – 1) ohne Umsatzsteuer

Gewerbean- und -abmeldungen*) 2022 nach Grund der An- bzw. Abmeldung sowie nach Wirtschaftszweigen**)

An- bzw. Abmeldegrund Wirtschaftszweig	Betrachtungs- gebiet	Alle Gemeinden des		
		Kreises	Reg.-Bez.	Landes
Anmeldungen insgesamt	131	2 099	25 979	139 317
Grund der Anmeldung				
Neugründung	104	1 663	22 088	118 173
Umwandlung	4	18	147	706
Zuzug	15	196	1 991	12 390
Sonstige Anmeldung	8	222	1 753	8 048
Wirtschaftszweige				
Land- und Forstwirtschaft, Fischerei	.	18	155	745
Verarbeitendes Gewerbe, Energie-, Wasserversorgung, Entsorgung u. Beseitigung v. Umweltverschmutzungen	.	182	1 622	7 908
Baugewerbe	.	134	2 180	12 593
Handel, Instandhaltung und Reparatur von Kfz	.	610	7 334	37 227
Verkehr und Lagerei	.	43	895	4 573
Gastgewerbe	.	131	1 763	8 492
Information und Kommunikation	.	78	1 060	6 419
Finanz- und Versicherungsdienstleistung, Grundstücks- und Wohnungswesen	.	131	1 538	8 804
Freiberufliche, wissenschaftliche und technische Dienstleistung	.	200	2 443	14 091
Sonstige wirtschaftliche Dienstleistung	.	247	2 888	16 522
Erziehung, Unterricht, Gesundheits- und Sozialwesen, Kunst, Unterhaltung, Erholung, sonst. Dienstleistungen	.	325	4 100	21 936
übrige Wirtschaftsabschnitte	.	–	1	7
Abmeldungen insgesamt	79	1 774	22 109	119 469
Grund der Abmeldung				
vollständige Aufgabe	49	1 363	18 268	98 689
Umwandlung	3	30	187	1 140
Fortzug	19	181	2 030	12 492
Sonstige Abmeldung	8	200	1 624	7 148
Wirtschaftszweige				
Land- und Forstwirtschaft, Fischerei	.	20	141	574
Verarbeitendes Gewerbe, Energie-, Wasserversorgung, Entsorgung u. Beseitigung v. Umweltverschmutzungen	.	113	1 176	5 876
Baugewerbe	.	146	2 043	11 733
Handel, Instandhaltung und Reparatur von Kfz	.	569	6 753	34 003
Verkehr und Lagerei	.	32	1 173	6 123
Gastgewerbe	.	153	1 809	8 716
Information und Kommunikation	.	51	800	4 697
Finanz- und Versicherungsdienstleistung, Grundstücks- und Wohnungswesen	.	113	1 313	7 082
Freiberufliche, wissenschaftliche und technische Dienstleistung	.	129	1 718	10 578
Sonstige wirtschaftliche Dienstleistung	.	209	2 202	12 776
Erziehung, Unterricht, Gesundheits- und Sozialwesen, Kunst, Unterhaltung, Erholung, sonst. Dienstleistungen	.	239	2 980	17 298
übrige Wirtschaftsabschnitte	.	–	1	13

*) ohne Automatenaufsteller – **) Klassifikation der Wirtschaftszweige, Ausgabe 2008 (WZ 2008)

Überschuss der Gewerbebeanmeldungen (+) bzw. der Gewerbeabmeldungen (-) der Jahre 2018 – 2022 nach Wirtschaftszweigen*)



*) Klassifikation der Wirtschaftszweige, Ausgabe 2008 (WZ 2008)

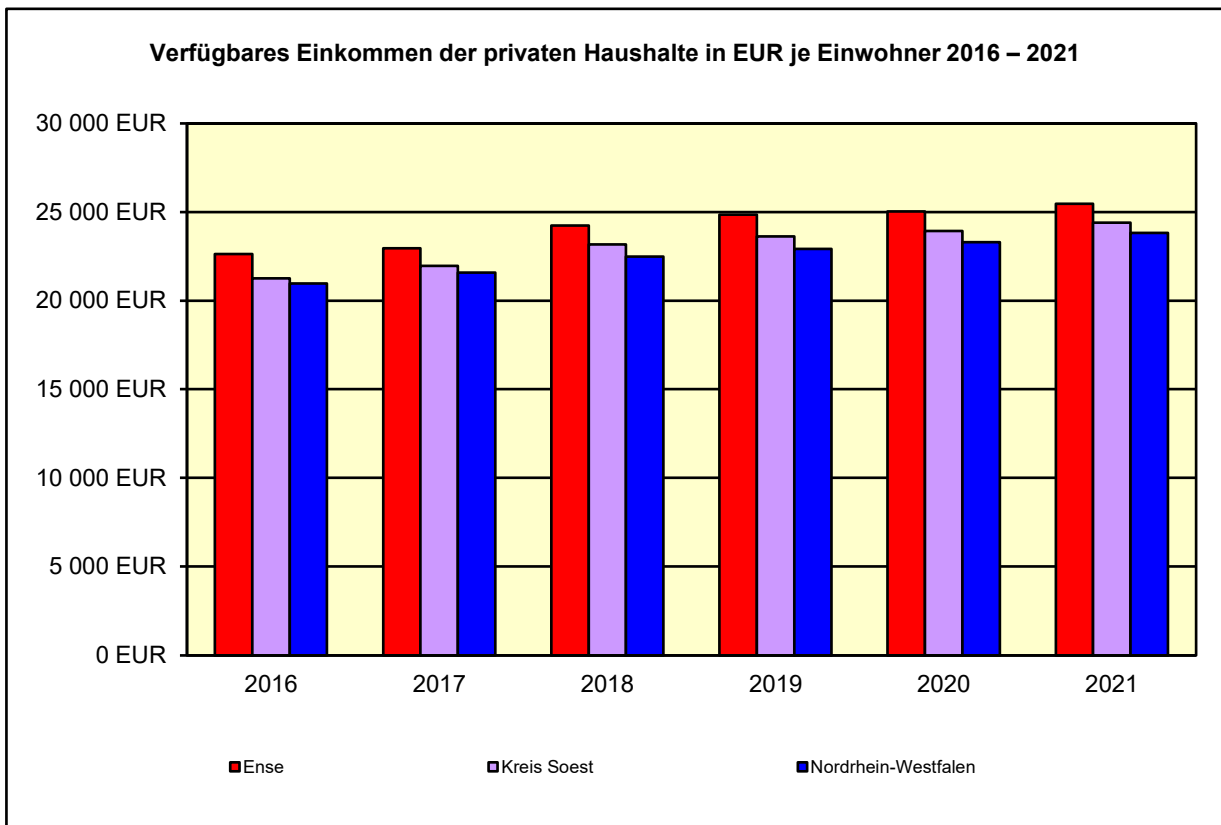
Steuerpflichtige, steuerbarer Umsatz*) und Umsatzsteuer 2012 – 2021

Merkmal	2012	2015	2018	2021
Steuerpflichtige	550	544	535	477
Steuerbarer Umsatz (1 000 EUR)	869 871	908 429	946 721	1 064 745
Steuerbarer Umsatz: Lieferungen und Leistungen (1 000 EUR)	794 881	828 996	863 367	959 974
Umsatzsteuer vor Abzug der Vorsteuer (1 000 EUR)	130 402	143 243	151 188	159 597
Umsatzsteuer vor Abzug der Vorsteuer: Lieferungen und Leistungen (1 000 EUR)	116 196	123 641	127 516	134 002
Abziehbare Vorsteuer (1 000 EUR)	104 719	102 464	112 977	130 750
Umsatzsteuervorauszahlung (1 000 EUR)	25 679	40 779	38 211	28 847

*) Nur Steuerpflichtige mit Lieferungen und Leistungen von mehr als 22 000 EUR (bis 2019: von mehr als 17 500 EUR), ohne Umsatzsteuer.

Primäreinkommen und verfügbares Einkommen der privaten Haushalte 2021

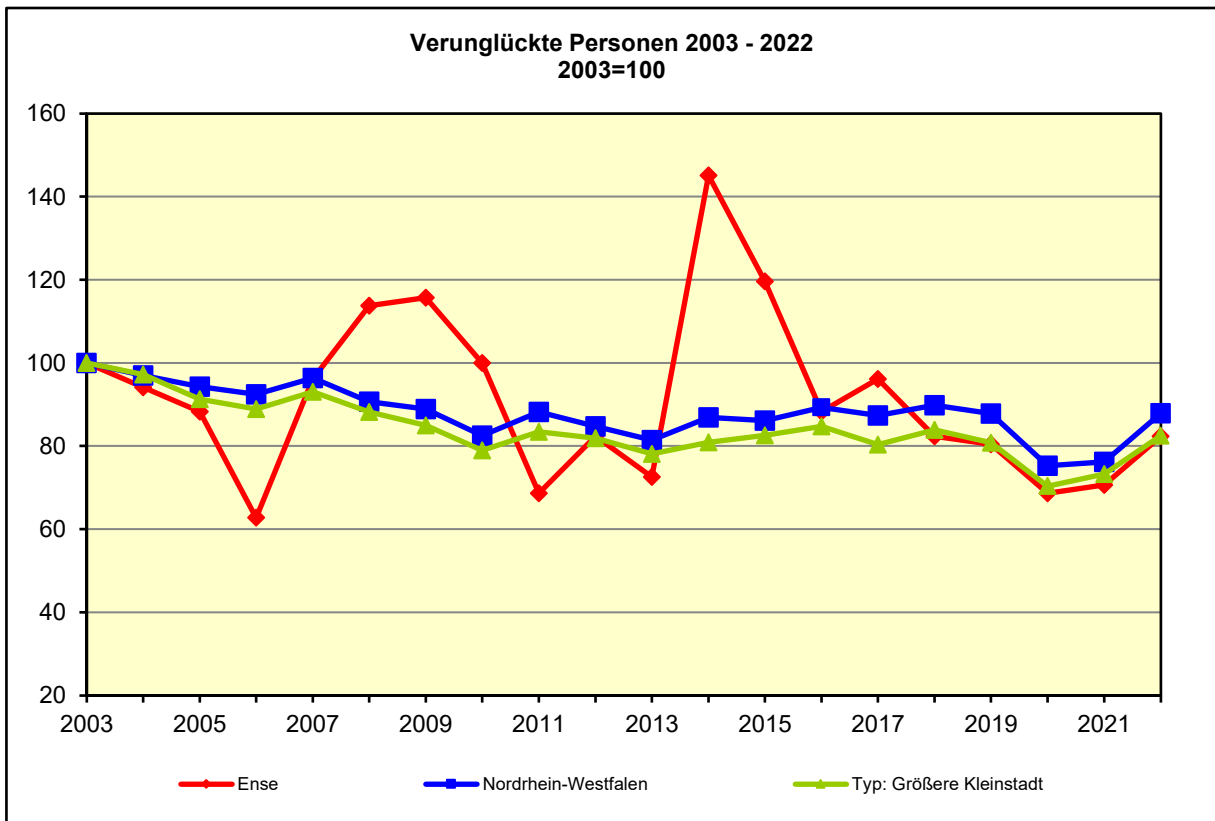
Einkommen	Betrachtungsgebiet	Alle Gemeinden des			
		Kreises	Reg.-Bez.	Landes	gleichen Typs
Primäreinkommen					
Insgesamt (Mill. EUR)	388	8 775	97 166	516 549	57 600
EUR je Einwohner	31 723	29 089	27 232	28 817	29 644
Verfügbares Einkommen der privaten Haushalte					
Insgesamt (Mill. EUR)	311	7 361	83 112	426 830	48 315
EUR je Einwohner	25 469	24 403	23 293	23 812	24 865
Rangziffer der Gemeinde in NRW (1 bis 396)	128	x	x	x	x



Unfälle und Kfz-Bestand von 2007 bis 2022

Merkmal	2007	2012		2017		2022	
	Anzahl		2007=100	Anzahl	2007=100	Anzahl	2007=100
Polizeilich erfasste Unfälle	60	37	61,7	42	70,0	49	81,7
Unfälle mit Personenschaden	36	26	72,2	39	108,3	33	91,7
Ortslage							
innerorts	14	11	78,6	17	121,4	12	85,7
außerorts (ohne Autobahnen)	18	10	55,6	13	72,2	19	105,6
auf Autobahnen	4	5	125,0	9	225,0	2	50,0
Straßenklasse							
Autobahnen	4	5	125,0	9	225,0	2	50,0
Bundesstraßen	3	5	166,7	4	133,3	5	166,7
Landesstraßen	11	7	63,6	9	81,8	8	72,7
Kreisstraßen	11	7	63,6	7	63,6	12	109,1
andere Straßen	7	2	28,6	10	142,9	6	85,7
Schwerwiegende Unfälle mit Sachschaden im engeren Sinne	20	10	50,0	3	15,0	.	.
Unfälle unter dem Einfluss berauschender Mittel	4	1	25,0	–	–	.	.
Verunglückte Personen	49	42	85,7	49	100,0	42	85,7
Verletzte Personen	48	42	87,5	47	97,9	42	87,5
Schwerverletzte Personen	7	17	242,9	11	157,1	15	214,3
Getötete Personen	1	–	–	2	200,0	–	–
Kfz-Bestand*) je 1 000 Einwohner	635	716	112,8	784	123,4	838	131,9
Pkw-Bestand*) je 1 000 Einwohner	546	610	111,7	665	121,7	704	128,9

*) ab 31.12.2007: ohne vorübergehend stillgelegte Fahrzeuge (etwa 12%). Die Werte ab dem 31.12.2007 sind daher mit den früheren Werten nicht mehr vergleichbar.



Wahlergebnisse 2019 bis 2022

Wahl	Betrachtungs- gebiet	Alle Gemeinden des			
		Kreises	Reg.-Bez.	Landes	gleichen Typs

Wahlbeteiligung in %

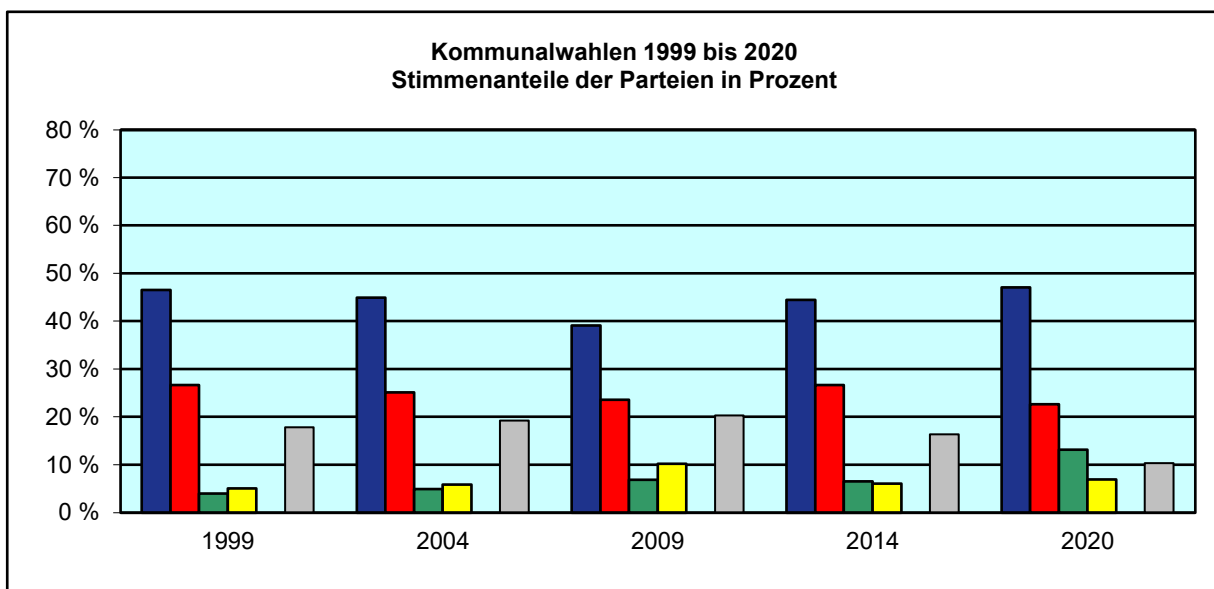
Kommunalwahlen*) 2020	56,2	53,4	49,9	51,9	58,8
Landtagswahl 2022	61,4	56,7	54,0	55,5	58,9
Bundestagswahl 2021	81,6	77,2	75,1	76,4	79,7
Europawahl 2019	64,2	60,5	59,5	61,4	63,8

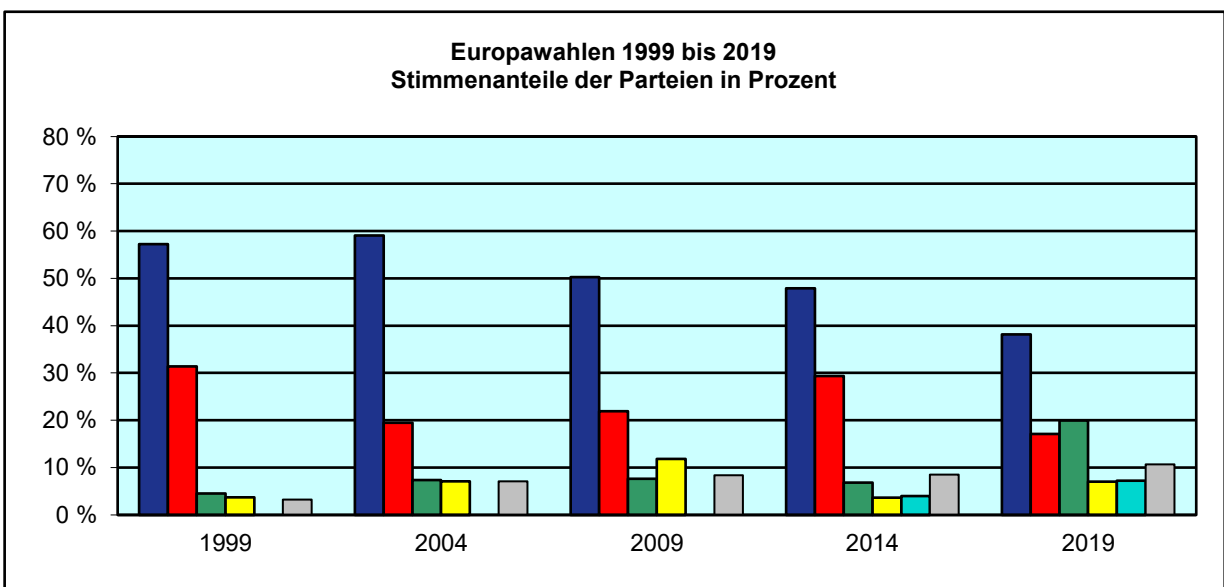
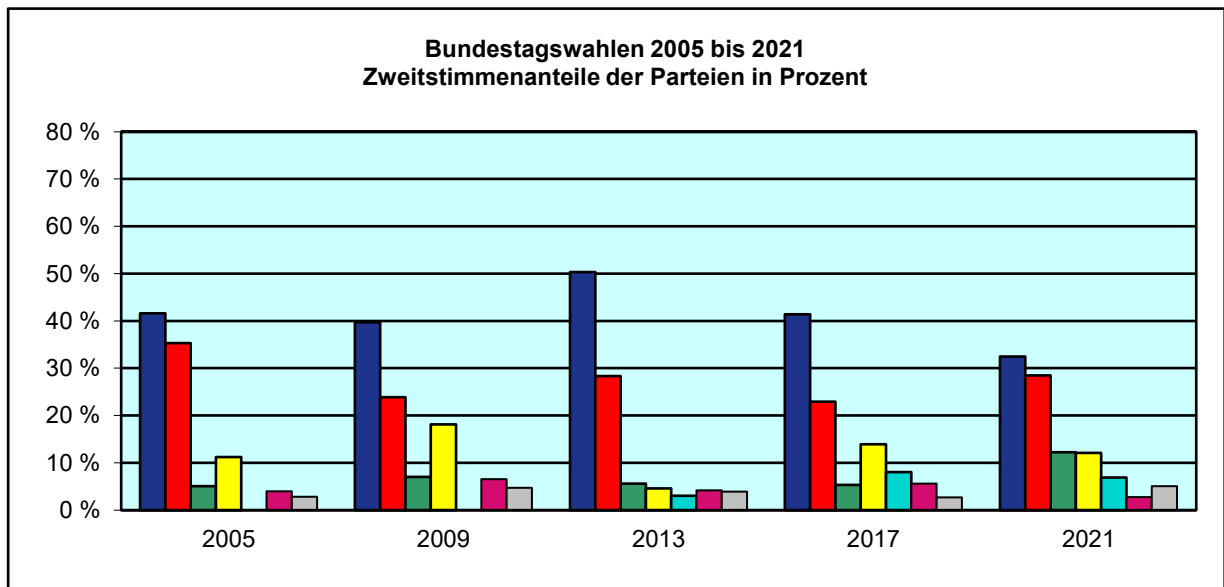
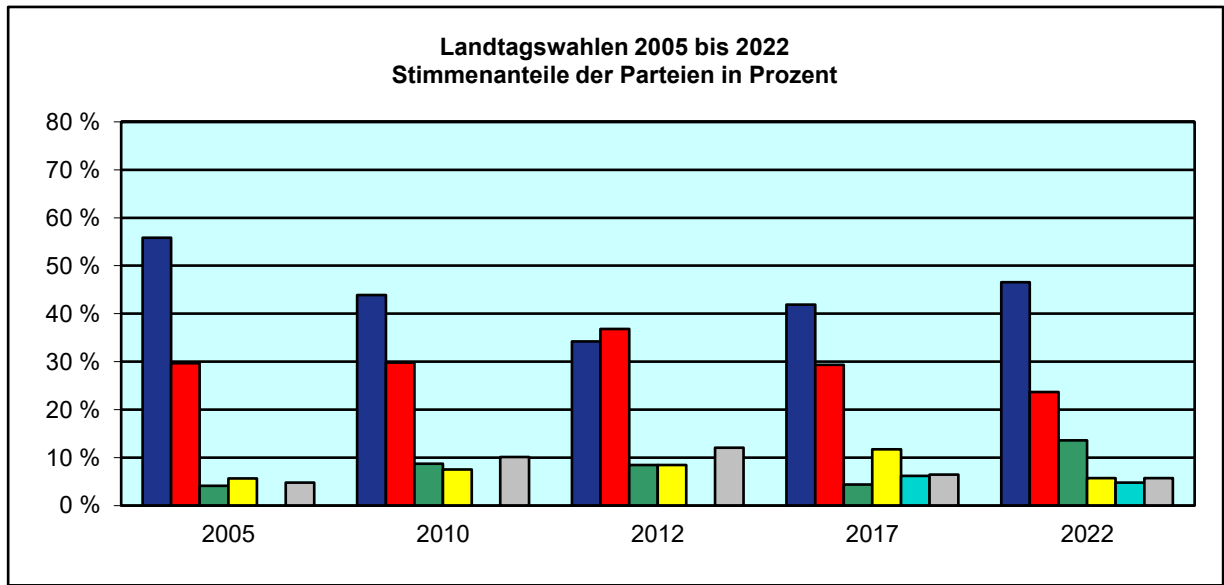
Stimmenanteile der Parteien in %

Kommunalwahlen*) 2020	CDU	47,0	41,9	31,9	34,2	41,7
	SPD	22,6	20,3	28,4	24,2	23,6
	GRÜNE	13,1	16,4	17,8	20,2	14,6
	FDP	6,9	6,7	5,2	5,6	7,1
	AfD	–	4,5	5,5	5,1	0,7
	Sonstige	10,3	10,1	11,3	10,9	12,3
Landtagswahl 2022	CDU	46,6	41,0	34,1	35,7	43,1
	SPD	23,6	24,7	30,4	26,7	24,2
	GRÜNE	13,6	15,0	15,7	18,2	14,2
	FDP	5,7	6,4	5,3	5,9	5,9
	AfD	4,8	6,1	6,1	5,4	5,7
	Sonstige	5,7	6,7	8,3	8,2	6,9
Bundestagswahl 2021	CDU	32,5	29,1	24,6	26,0	30,9
	SPD	28,4	28,7	32,4	29,1	28,1
	GRÜNE	12,3	13,5	13,6	16,1	12,5
	FDP	12,1	11,8	10,8	11,4	12,0
	AfD	6,9	8,0	8,2	7,3	7,5
	DIE LINKE	2,8	3,1	3,7	3,7	2,8
	Sonstige	5,1	5,8	6,7	6,5	6,1
Europawahl 2019	CDU	38,2	33,4	27,1	27,9	34,8
	SPD	17,1	17,9	21,6	19,2	18,0
	GRÜNE	19,9	21,1	20,6	23,2	20,1
	FDP	7,0	7,0	6,3	6,7	7,1
	AfD	7,2	8,1	9,6	8,5	7,9
	Sonstige	10,6	12,4	14,9	14,5	12,2

*) Wahlen zu den Vertretungen der Gemeinden und kreisfreien Städte (Gemeindeebene) bzw. der kreisfreien Städte und Kreise (Kreis-, Regierungsbezirks- und Landesebene)

■ CDU
 ■ SPD
 ■ GRÜNE
 ■ FDP
 ■ AfD
 ■ DIE LINKE
 ■ Sonstige





Zeichenerklärung (nach DIN 55 301)

0	= weniger als die Hälfte von 1 in der letzten besetzten Stelle, jedoch mehr als nichts
–	= nichts vorhanden (genau null)
.	= Zahlenwert unbekannt oder geheim zu halten
/	= keine Angabe, da Zahlenwert nicht sicher genug
x	= Tabellenfach gesperrt, weil Aussage nicht sinnvoll

Hinweis zum Bevölkerungsstand für den Stichtag 31.12.2016

Die Entwicklung des Bevölkerungsstandes 2016 ist aufgrund methodischer Änderungen bei den Wanderungsstatistiken, technischer Weiterentwicklungen der Datenlieferungen aus dem Meldewesen sowie der Umstellung auf ein neues statistisches Aufbereitungsverfahren nur bedingt mit den Vorjahreswerten vergleichbar. Einschränkungen bei der Genauigkeit der Ergebnisse können aus der erhöhten Zuwanderung und den dadurch bedingten Problemen bei der melderechtlichen Erfassung Schutzsuchender resultieren.

Für sechs Kommunen ist das vorliegende Ergebnis, das u. a. auf Basis der von den Meldebehörden erhaltenen Nachrichten ermittelt wurde, unplausibel. Daher ist die Genauigkeit der Ergebnisse der übergeordneten Verwaltungsbezirke eingeschränkt. Die Gründe hierfür liegen offenbar in der melderechtlichen Behandlung von Schutzsuchenden. Die Unstimmigkeiten konnten nicht abschließend aufgelöst werden

Hinweis zu den sozialversicherungspflichtig Beschäftigten

Fehlende oder falsche Signierungen der Meldungen zur Sozialversicherung werden ab dem Berichtsjahr 1998 vom neuen Auswertungsverfahren nicht mehr automatisch korrigiert. Dies hat die Konsequenz, dass z.B. die Summierung aus Vollzeit und Teilzeit oder aus Deutschen und Ausländern nicht immer die "Beschäftigten insgesamt" ergibt, sondern geringfügig kleiner sein kann.

Hinweis zu den Diagrammen

Geheim zu haltende Werte (".") und Zahlenwerte, die nicht sicher genug sind ("/"), werden in Diagrammen wie "–" (nichts vorhanden, genau null) behandelt.

Impressum

Information und Technik Nordrhein-Westfalen (IT.NRW)
Statistisches Landesamt
Mauerstr. 51
40476 Düsseldorf

Telefon: +49 (0)211 9449-01
Fax: +49 (0)211 9449-8000
E-Mail: poststelle@it.nrw.de
Internet: www.it.nrw

Quellen

Information und Technik Nordrhein-Westfalen (IT.NRW), Statistisches Landesamt
Bundesagentur für Arbeit (Sozialversicherungspflichtig Beschäftigte)