



## Kommunalprofil Wilnsdorf

Kreis Siegen-Wittgenstein, Regierungsbezirk Arnsberg, Gemeindetyp: Kleine Mittelstadt

### Inhalt:

Fläche  
Bevölkerung  
Bevölkerungsvorausberechnung  
Bevölkerungsbewegung  
Bildung  
Schwerbehinderte Menschen  
Sozialversicherungspflichtig Beschäftigte  
Verarbeitendes Gewerbe  
Bauhauptgewerbe  
Gewerbean- und -abmeldungen  
Umsatzsteuer  
Einkommen  
Verkehr  
Wahlen



Weitere Informationen finden Sie in  
unserer Landesdatenbank unter  
[www.landesdatenbank.nrw.de](http://www.landesdatenbank.nrw.de)

Zentrale Information und Beratung  
Telefon: +49211 9449-2495/2525  
E-Mail: [statistik-info@it.nrw.de](mailto:statistik-info@it.nrw.de)

[www.it.nrw](http://www.it.nrw)

Für die Klassifikation der Kommunen nach Gemeindetypen wird eine Gemeindereferenz des Bundesamtes für Bauwesen und Raumordnung mit nachfolgender Definition verwendet (Stand: 2012):

Gemeindetyp	Definition
Große Großstadt	Großstädte um 500 000 Einwohner und mehr
Kleine Großstadt	Großstädte unter 500 000 Einwohner
Große Mittelstadt	Mittelstädte mit Zentrum, 50 000 Einwohner und mehr
Kleine Mittelstadt	Mittelstädte mit Zentrum, 20 000 bis 50 000 Einwohner
Größere Kleinstadt	Kleinstädte mit Zentrum, 10 000 Einwohner und mehr
Kleine Kleinstadt	Kleinstädte mit Zentrum, 5 000 bis 10 000 Einwohner oder Grundzentrale Funktion

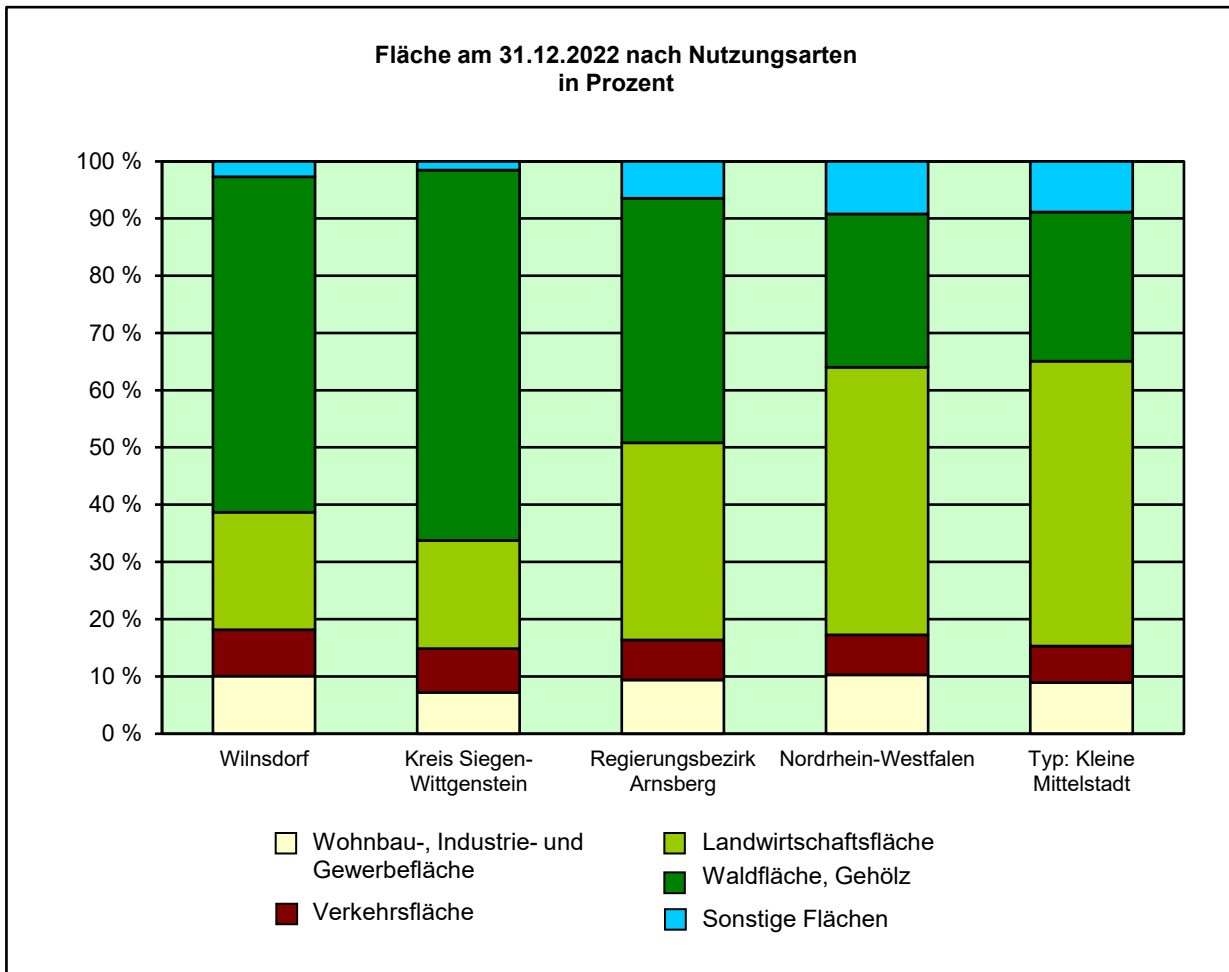
**Dem Gemeindetyp „Kleine Mittelstadt“ sind folgende Kommunen zugeordnet:**

Ahaus, Stadt	Heinsberg, Stadt	Plettenberg, Stadt	Xanten, Stadt
Alfter	Hemer, Stadt	Porta Westfalica, Stadt	
Alsdorf, Stadt	Hennef (Sieg), Stadt	Radevormwald, Stadt	
Attendorn, Stadt	Herdecke, Stadt	Rees, Stadt	
Bad Honnef, Stadt	Herzogenrath, Stadt	Rheda-Wiedenbrück, Stadt	
Bad Oeynhausen, Stadt	Höxter, Stadt	Rheinbach, Stadt	
Baesweiler, Stadt	Hückelhoven, Stadt	Rheinberg, Stadt	
Beckum, Stadt	Jüchen	Rietberg, Stadt	
Bedburg, Stadt	Jülich, Stadt	Rösrath, Stadt	
Bergkamen, Stadt	Kaarst, Stadt	Salzkotten, Stadt	
Borken, Stadt	Kamen, Stadt	Schloß Holte-Stukenbrock, St.	
Bornheim, Stadt	Kamp-Lintfort, Stadt	Schmallenberg, Stadt	
Brilon, Stadt	Kempen, Stadt	Schwelm, Stadt	
Brühl, Stadt	Kevelaer, Stadt	Schwerte, Stadt	
Bünde, Stadt	Kleve, Stadt	Selm, Stadt	
Büren, Stadt	Königswinter, Stadt	Senden	
Coesfeld, Stadt	Korschenbroich, Stadt	Siegburg, Stadt	
Datteln, Stadt	Kreuztal, Stadt	Soest, Stadt	
Delbrück, Stadt	Lage, Stadt	Sprockhövel, Stadt	
Dülmen, Stadt	Leichlingen (Rhld.), Stadt	Stadtlohn, Stadt	
Elsdorf, Stadt	Lemgo, Stadt	Steinfurt, Stadt	
Emmerich am Rhein, Stadt	Lengerich, Stadt	Steinhagen	
Emsdetten, Stadt	Lennestadt, Stadt	Sundern (Sauerland), Stadt	
Enger, Stadt	Lindlar	Tönisvorst, Stadt	
Ennepetal, Stadt	Lohmar, Stadt	Übach-Palenberg, Stadt	
Erfstadt, Stadt	Löhne, Stadt	Verl, Stadt	
Erkelenz, Stadt	Lübbecke, Stadt	Versmold, Stadt	
Erkrath, Stadt	Lüdinghausen, Stadt	Voerde (Niederrhein), Stadt	
Espelkamp, Stadt	Marsberg, Stadt	Vreden, Stadt	
Fröndenberg/Ruhr, Stadt	Mechernich, Stadt	Waltrop, Stadt	
Geilenkirchen, Stadt	Meckenheim, Stadt	Warburg, Stadt	
Geldern, Stadt	Meinerzhagen, Stadt	Warendorf, Stadt	
Geseke, Stadt	Meschede, Stadt	Warstein, Stadt	
Gevelsberg, Stadt	Mettmann, Stadt	Wegberg, Stadt	
Goch, Stadt	Monheim am Rhein, Stadt	Werl, Stadt	
Greven, Stadt	Netphen, Stadt	Wermelskirchen, Stadt	
Gronau (Westf.), Stadt	Nettetal, Stadt	Werne, Stadt	
Gummersbach, Stadt	Neukirchen-Vluyn, Stadt	Wesseling, Stadt	
Haan, Stadt	Niederkassel, Stadt	Wetter (Ruhr), Stadt	
Halle (Westf.), Stadt	Oelde, Stadt	Wiehl, Stadt	
Haltern am See, Stadt	Oer-Erkenschwick, Stadt	Wilnsdorf	
Hamminkeln, Stadt	Olpe, Stadt	Wipperfürth, Stadt	
Harsewinkel, Stadt	Overath, Stadt	Wülfrath, Stadt	
Heiligenhaus, Stadt	Petershagen, Stadt	Würselen, Stadt	

Fläche am 31.12.2022 nach Nutzungsarten

Nutzungsart	Betrachtungsgebiet		Alle Gemeinden des			
	ha		Kreises	Reg.-Bez.	Landes	gleichen Typs
			%			
<b>Fläche insgesamt</b>	<b>7 204</b>	<b>100</b>	<b>100</b>	<b>100</b>	<b>100</b>	<b>100</b>
<b>Fläche für Siedlung und Verkehr</b>	<b>1 466</b>	<b>20,3</b>	<b>17,0</b>	<b>21,2</b>	<b>23,8</b>	<b>21,3</b>
Wohnbau-, Industrie- und Gewerbefläche	723	10,0	7,1	9,4	10,3	8,9
Abbauland <sup>1)</sup> und Halde	5	0,1	0	0,4	0,7	0,9
Sport-, Freizeit- und Erholungsgebiete, Friedhofsfläche	69	1,0	1,0	2,2	2,8	2,2
Flächen anderer Nutzung <sup>2)</sup>	83	1,2	0	2,3	3,0	2,8
Verkehrsfläche	587	8,1	7,6	7,0	7,0	6,4
<b>Vegetations- und Gewässerfläche</b>	<b>5 738</b>	<b>79,7</b>	<b>83,0</b>	<b>78,8</b>	<b>76,2</b>	<b>78,7</b>
Landwirtschaftsfläche	1 477	20,5	18,6	34,4	46,8	49,7
Waldfläche, Gehölz	4 220	58,6	63,7	42,7	26,8	26,1
Moor, Heide, Sumpf, Unland	14	0,2	0	0,4	0,9	0,9
Gewässer	26	0,4	0,6	1,2	1,8	2,0

1) umfasst folgende Flächen: Bergbaubetrieb, Tagebau, Grube, Steinbruch – 2) umfasst folgende Flächen: Fläche gemischter Nutzung sowie Fläche besonderer funktionaler Prägung



Bevölkerungs- sowie Siedlungs- und Verkehrsdichte am 31.12.2022

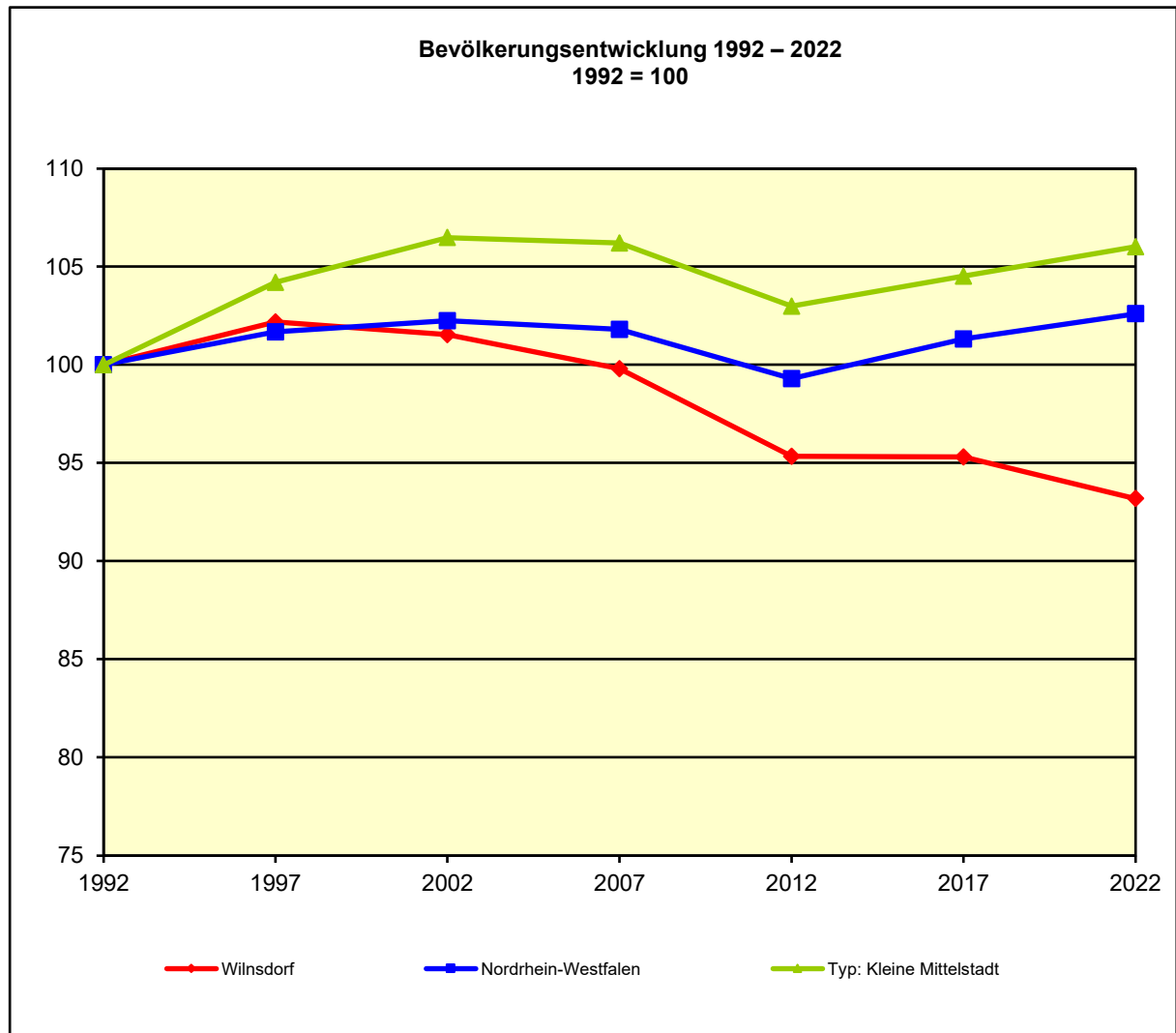
Einwohner je km <sup>2</sup>	Betrachtungs- gebiet	Alle Gemeinden des			
		Kreises	Reg.-Bez.	Landes	gleichen Typs
<b>Bevölkerungsdichte insgesamt</b>	<b>274,8</b>	<b>244,6</b>	<b>449,4</b>	<b>531,7</b>	<b>371,5</b>
Siedlungs- und Verkehrsdichte <sup>1)</sup>	1 350,1	1 440,2	2 119,7	2 232,8	1 747,2

1) Bevölkerungsdichte bezogen auf die besiedelte Fläche (Fläche für Siedlung und Verkehr)

Bevölkerungsstand\*) 31.12.1992 – 31.12.2022

Bevölkerungsgruppe	1992	1997	2002	2007	2012	2017	2022
<b>Bevölkerung insgesamt</b>	<b>21 241</b>	<b>21 704</b>	<b>21 568</b>	<b>21 197</b>	<b>20 249</b>	<b>20 244</b>	<b>19 793</b>
Weiblich	10 637	10 956	10 909	10 728	10 257	10 144	9 985
Nichtdeutsche <sup>1)</sup>	947	1 004	856	765	608	1 048	1 113

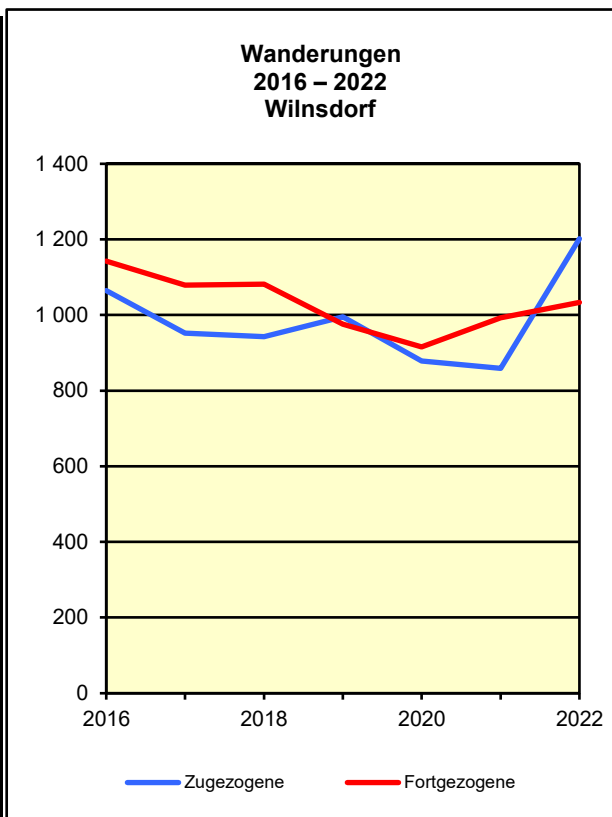
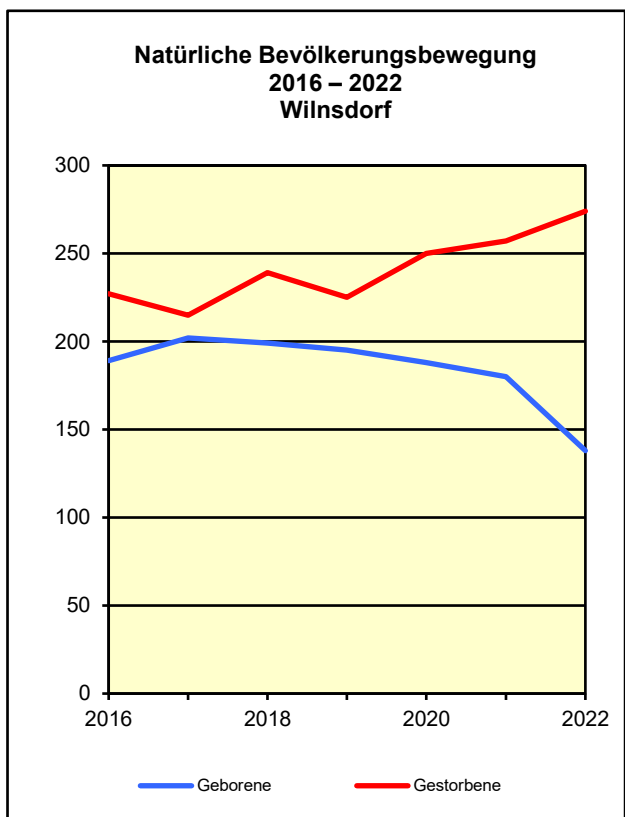
\*) Bevölkerungsfortschreibung auf Basis Volkszählung 1987 und Zensus 2011 – 1) Die Gliederung „deutsch/nichtdeutsch“ ist durch die Reform des Staatsangehörigkeitsrechts von 1999 ab dem Berichtsjahr 2000 beeinflusst.



Bevölkerungsstand\*) und -bewegung 2016 – 2022

Merkmal		2016	2017	2018	2019	2020	2021	2022
a = Insgesamt								
b = Nichtdeutsche <sup>1)</sup>								
c = je 1 000 Einwohner								
<b>Bevölkerung am 31.12.</b>	<b>a</b>	<b>20 389</b>	<b>20 244</b>	<b>20 088</b>	<b>20 086</b>	<b>19 975</b>	<b>19 762</b>	<b>19 793</b>
	<b>b</b>	<b>1 072</b>	<b>1 048</b>	<b>996</b>	<b>1 034</b>	<b>1 010</b>	<b>922</b>	<b>1 113</b>
Lebendgeborene	a	189	202	199	195	188	180	138
	b	18	14	.	.	.	.	.
Gestorbene	a	227	215	239	225	250	257	274
	b	3	2	.	.	.	.	.
Überschuss der Geborenen (+) bzw. Gestorbenen (-)	a	- 38	- 13	- 40	- 30	- 62	- 77	- 136
	b	+ 15	+ 12	.	.	.	.	.
Zugezogene	a	1 065	952	943	995	878	859	1 202
	b	394	327	289	311	208	176	558
Fortgezogene	a	1 143	1 079	1 082	976	916	993	1 033
	b	391	333	326	262	209	253	319
Überschuss der Zu- (+) bzw. Fortgezogenen (-)	a	- 78	- 127	- 139	+ 19	- 38	- 134	+ 169
	b	+ 3	- 6	- 37	+ 49	- 1	- 77	+ 239
<b>Gesamtsaldo<sup>2)</sup></b>	<b>a</b>	<b>- 123</b>	<b>- 145</b>	<b>- 156</b>	<b>- 2</b>	<b>- 111</b>	<b>- 213</b>	<b>+ 31</b>
	<b>b</b>	<b>-</b>	<b>- 24</b>	<b>- 52</b>	<b>+ 38</b>	<b>- 24</b>	<b>- 88</b>	<b>+ 191</b>
	<b>c</b>	<b>- 6,0</b>	<b>- 7</b>	<b>- 8</b>	<b>- 0,1</b>	<b>- 5,6</b>	<b>- 10,8</b>	<b>+ 1,6</b>

\*) Bevölkerungsfortschreibung auf Basis Zensus 2011 – 1) Die Gliederung „deutsch/nichtdeutsch“ ist durch die Reform des Staatsangehörigkeitsrechts von 1999 ab dem Berichtsjahr 2000 beeinflusst. – 2) einschließlich Bestandskorrekturen aufgrund nachträglich berichtigter Meldedfälle und einschließlich der Fälle eines Wechsels zur deutschen Staatsangehörigkeit



Durchschnittliche Bevölkerungsbewegung je 1 000 Einwohner 2018 – 2022

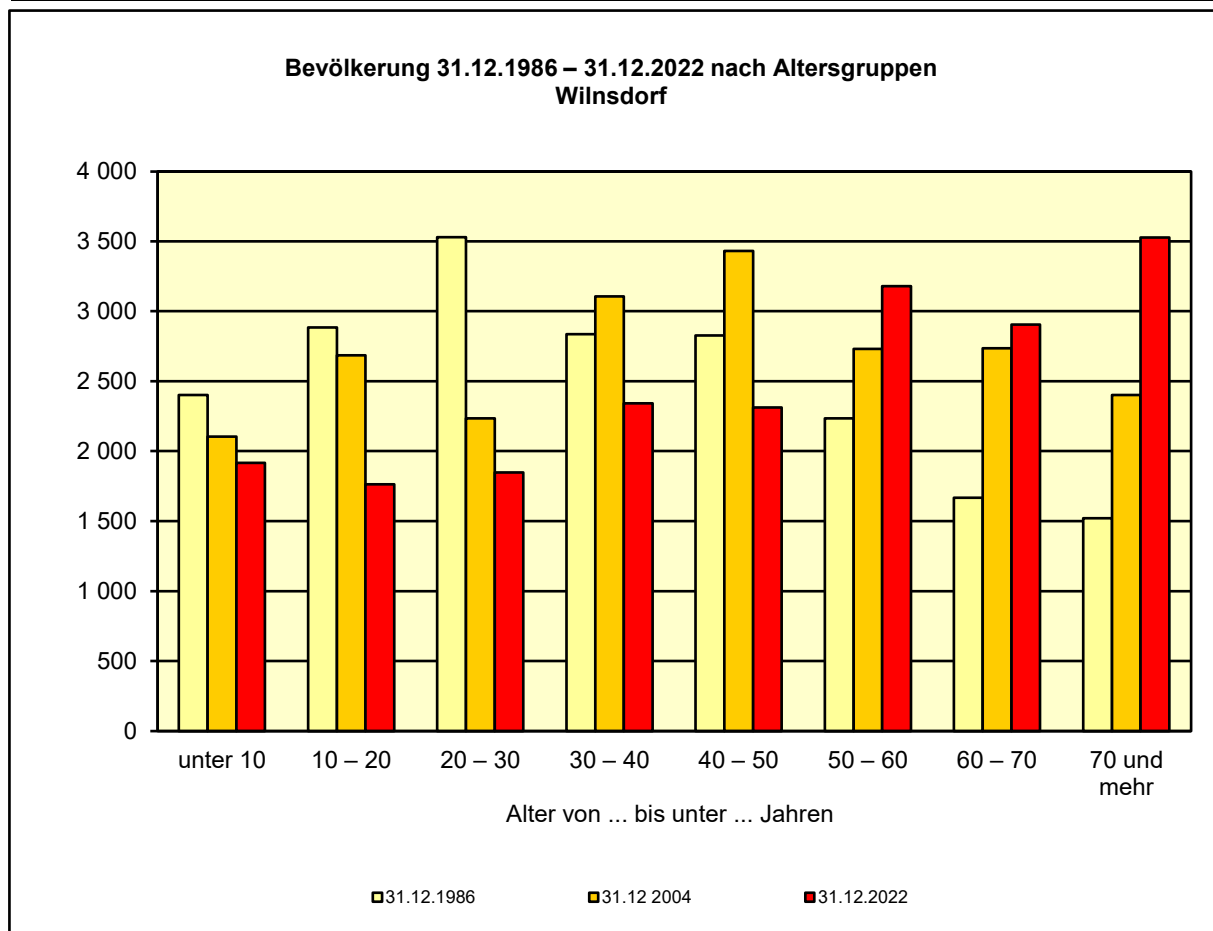
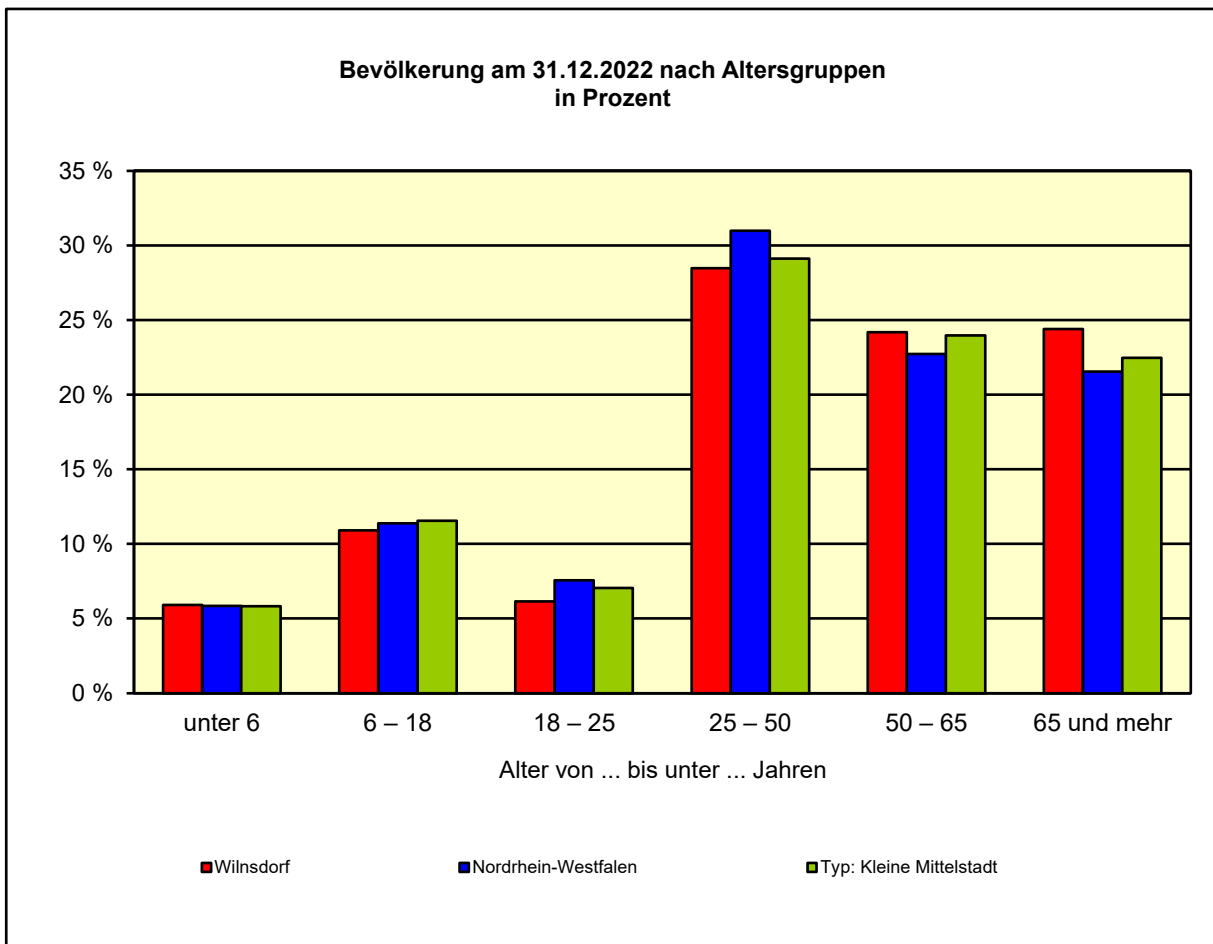
Merkmal a = Insgesamt b = Nichtdeutsche <sup>1)</sup>	Betrachtungs- gebiet	Alle Gemeinden des				
		Kreises	Reg.-Bez.	Landes	gleichen Typs	
Lebendgeborene	a	9,0	9,5	9,3	9,5	9,1
	b	.	1,2	1,5	1,4	.
Gestorbene	a	12,5	12,5	13,0	12,1	12,2
	b	.	0,4	0,6	0,6	.
Überschuss der Geborenen (+) bzw. Gestorbenen (-)	a	- 3,5	- 3,0	- 3,8	- 2,6	- 3,1
	b	.	+ 0,8	+ 1,0	+ 0,8	.
Zugezogene	a	48,9	60,0	53,5	58,0	58,2
	b	15,5	25,6	24,2	25,8	22,7
Fortgezogene	a	50,1	57,7	49,1	53,0	52,3
	b	13,7	19,4	17,1	18,8	16,7
Überschuss der Zu- (+) bzw. Fortgezogenen (-)	a	- 1,2	+ 2,3	+ 4,4	+ 5,0	+ 5,9
	b	+ 1,7	+ 6,2	+ 7,1	+ 6,9	+ 6,0
<b>Gesamtsaldo<sup>2)</sup></b>	<b>a</b>	<b>- 4,5</b>	<b>- 0,6</b>	<b>+ 1,0</b>	<b>+ 2,5</b>	<b>+ 2,9</b>
	<b>b</b>	<b>+ 0,7</b>	<b>+ 5,0</b>	<b>+ 6,4</b>	<b>+ 5,9</b>	<b>+ 5,2</b>

1) Die Gliederung „deutsch/nichtdeutsch“ ist durch die Reform des Staatsangehörigkeitsrechts vom Juli 1999 ab dem Berichtsjahr 2000 beeinflusst. – 2) einschließlich Bestandskorrekturen aufgrund nachträglich berichteter Meldedefälle und einschließlich der Fälle eines Wechsels zur deutschen Staatsangehörigkeit

Bevölkerungsstruktur\*) am 31.12.2022 nach Altersgruppen

Altersgruppe Weiblich/Nichtdeutsch	Betrachtungsgebiet		Alle Gemeinden des			
	Anzahl		Kreises	Reg.-Bez.	Landes	gleichen Typs
			%			
<b>Bevölkerung insgesamt</b>	<b>19 793</b>	<b>100</b>	<b>100</b>	<b>100</b>	<b>100</b>	<b>100</b>
davon im Alter von ... Jahren						
unter 6	1 170	5,9	5,8	5,8	5,8	5,8
6 bis unter 18	2 160	10,9	11,2	11,2	11,4	11,6
18 bis unter 25	1 216	6,1	7,7	7,5	7,6	7,0
25 bis unter 30	982	5,0	6,4	6,1	6,2	5,4
30 bis unter 40	2 341	11,8	12,5	12,6	12,9	12,0
40 bis unter 50	2 312	11,7	11,4	11,6	11,8	11,7
50 bis unter 60	3 180	16,1	15,1	15,5	15,4	16,2
60 bis unter 65	1 604	8,1	7,5	7,5	7,3	7,8
65 und mehr	4 828	24,4	22,3	22,3	21,5	22,5
18 bis unter 65	11 635	58,8	60,7	60,8	61,3	60,1
Weiblich	9 985	50,4	50,4	50,9	51,0	50,8
Nichtdeutsche <sup>1)</sup>	1 113	5,6	12,8	15,5	15,6	12,3

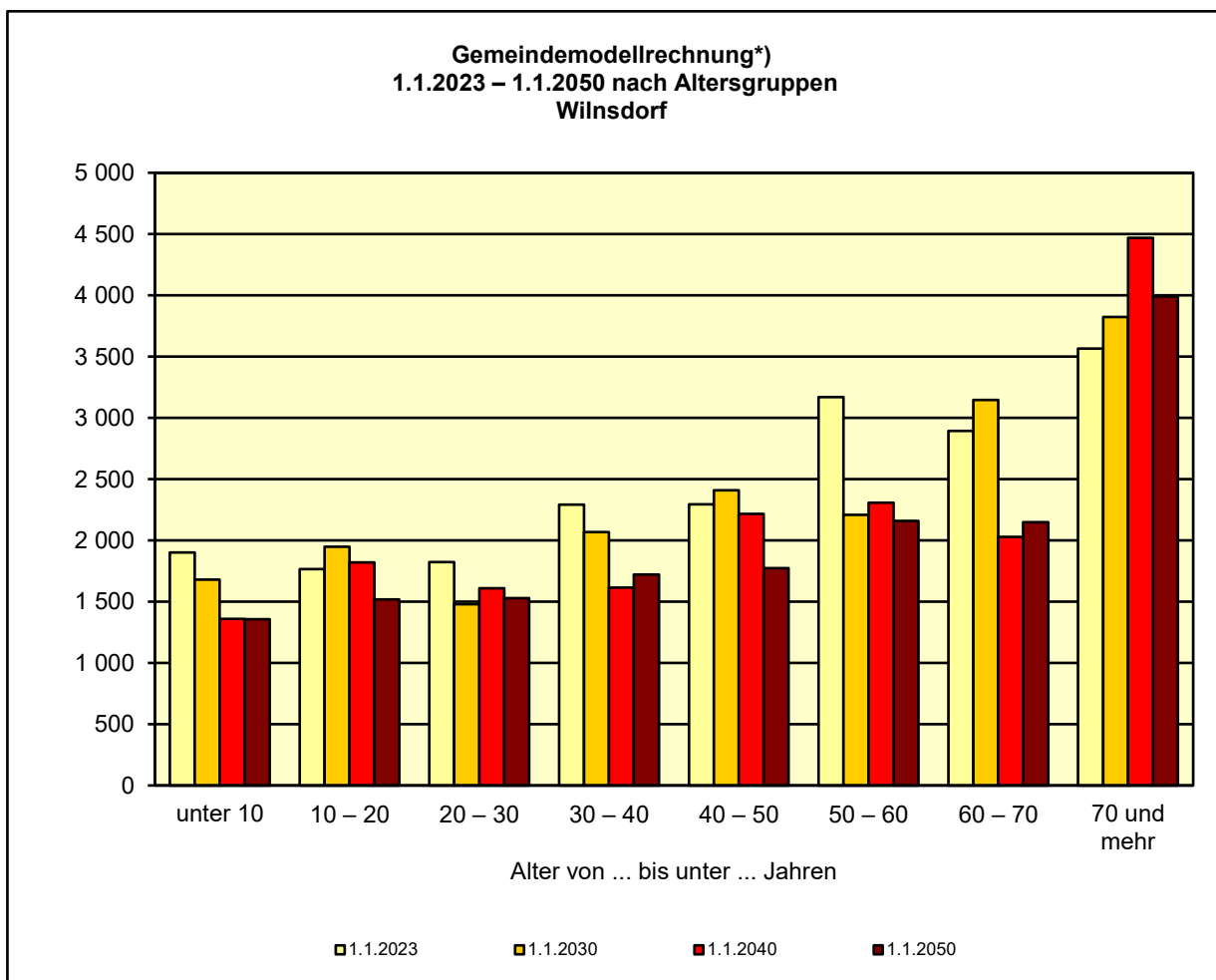
\*) Bevölkerungsfortschreibung auf Basis Zensus 2011 – 1) Die Gliederung „deutsch/nichtdeutsch“ ist durch die Reform des Staatsangehörigkeitsrechts vom Juli 1999 ab dem Berichtsjahr 2000 beeinflusst.



Gemeindemodellrechnung\*) 1.1.2023 – 1.1.2050 nach Altersgruppen und Geschlecht

Altersgruppe Geschlecht	Wilnsdorf				Nordrhein-Westfalen		
	1.1.2023	1.1.2030		1.1.2050		1.1.2030	1.1.2050
	Anzahl	2023=100		Anzahl	2023=100		2023=100
<b>Bevölkerung insgesamt</b>	<b>19 700</b>	<b>18 756</b>	<b>95,2</b>	<b>16 191</b>	<b>82,2</b>	<b>99,8</b>	<b>98,3</b>
davon im Alter von ... Jahren							
unter 6	1 157	923	79,8	798	69,0	95,7	91,2
6 bis unter 18	2 146	2 341	109,1	1 757	81,9	107,4	98,7
18 bis unter 25	1 217	1 101	90,5	1 074	88,2	93,7	100,1
25 bis unter 30	969	740	76,4	774	79,9	90,0	96,3
30 bis unter 40	2 291	2 068	90,3	1 722	75,2	99,8	93,0
40 bis unter 50	2 294	2 408	105,0	1 773	77,3	107,4	98,4
50 bis unter 60	3 169	2 209	69,7	2 158	68,1	76,5	82,8
60 bis unter 65	1 602	1 616	100,9	1 126	70,3	105,1	83,3
65 und mehr	4 855	5 350	110,2	5 009	103,2	112,4	119,0
18 bis unter 65	11 542	10 142	87,9	8 627	74,7	94,3	91,5
Männlich	9 726	9 109	93,7	7 646	78,6	99,6	97,4
Weiblich	9 974	9 647	96,7	8 545	85,7	100,0	99,2

\*) Modellrechnung zur zukünftigen Bevölkerungsentwicklung für kreisangehörige Gemeinden - Die absoluten Werte wurden aus methodischen Gründen auf die 10-er Stelle gerundet.

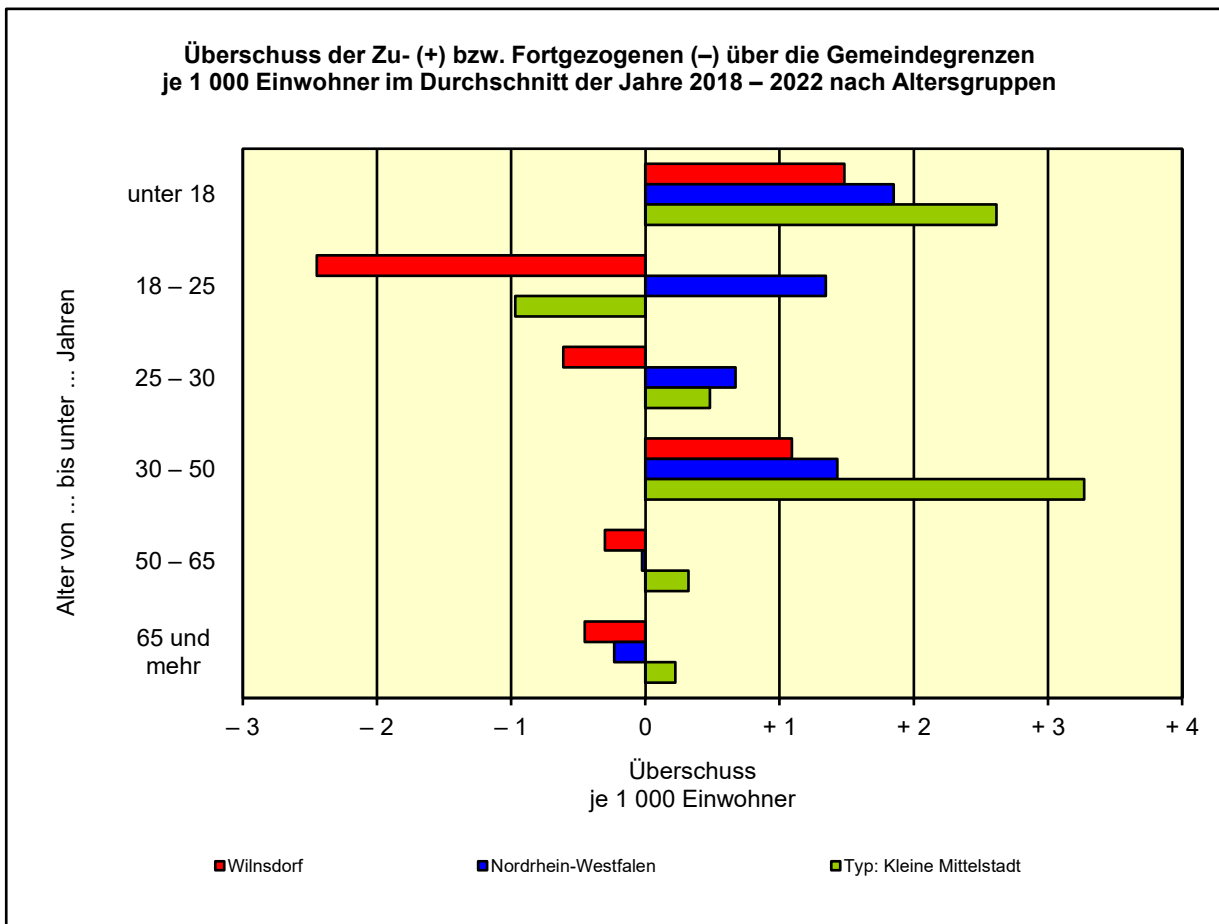


\*) Modellrechnung zur zukünftigen Bevölkerungsentwicklung für kreisangehörige Gemeinden - Die absoluten Werte wurden aus methodischen Gründen auf die 10-er Stelle gerundet.



Wanderungen über die Gemeindegrenzen im Durchschnitt der Jahre 2018 – 2022

Zu- bzw. Fortgezogene	Betrachtungsgebiet		Alle Gemeinden des			
			Kreises	Reg.-Bez.	Landes	gleichen Typs
	Anzahl	%				
<b>Zugezogene insgesamt</b>	<b>975</b>	<b>100</b>	<b>100</b>	<b>100</b>	<b>100</b>	<b>100</b>
davon im Alter von ... Jahren						
unter 18	152	15,6	16,4	16,9	15,7	16,2
18 bis unter 25	151	15,5	21,9	19,8	19,9	16,9
25 bis unter 30	168	17,2	17,2	16,9	17,2	15,8
30 bis unter 50	328	33,6	30,6	31,6	32,5	33,6
50 bis unter 65	108	11,1	8,7	9,4	9,4	10,8
65 und mehr	68	7,0	5,2	5,4	5,2	6,6
18 bis unter 65	756	77,5	78,4	77,8	79,0	77,2
Nichtdeutsche	308	31,6	42,7	45,3	44,4	39,0
<b>Fortgezogene insgesamt</b>	<b>1 000</b>	<b>100</b>	<b>100</b>	<b>100</b>	<b>100</b>	<b>100</b>
davon im Alter von ... Jahren						
unter 18	122	12,2	13,9	14,2	13,8	13,1
18 bis unter 25	200	20,0	20,7	19,6	19,3	20,7
25 bis unter 30	180	18,0	19,3	17,7	17,6	16,7
30 bis unter 50	306	30,6	30,4	31,7	32,8	31,2
50 bis unter 65	114	11,4	9,3	10,2	10,4	11,5
65 und mehr	77	7,7	6,4	6,6	6,2	6,9
18 bis unter 65	801	80,1	79,7	79,2	80,1	80,1
Nichtdeutsche	274	27,4	33,7	34,9	35,5	32,0



## Größte Zuwanderungsströme 2017

Rang Nr.	Zuzüge von	Zugezogene				Überschuss der Zu- (+) bzw. Fortgezogenen (-)
		insgesamt	je 1 000 Einwohner der Quellgemeinde	18 bis unter 65 Jahre alt	Nicht-deutsche	
1	Siegen, Stadt	301	3,0	229	22	- 36
2	Netphen, Stadt	47	2,0	41	4	- 17
3	Burbach	24	1,6	20	3	- 32
4	Neunkirchen	21	1,6	11	1	- 17
5	Freudenberg, Stadt	20	1,1	16	1	+ 3
6	Hilchenbach, Stadt	13	0,9	11	-	+ 4
7	Kreuztal, Stadt	13	0,4	9	2	- 1
8	Viersen, Stadt	11	0,1	11	11	+ 11
9	Neuss, Stadt	10	0,1	8	10	+ 10
10	Kerpen, Stadt	10	0,2	10	10	+ 10
11	Hamm, krfr. Stadt	10	0,1	10	10	+ 10
12	Düren, Stadt	10	0,1	6	10	+ 9
13	Borgentreich, Stadt	8	0,9	4	8	+ 8
14	Wegberg, Stadt	7	0,2	4	7	+ 7
15	Köln, krfr. Stadt	7	0	5	-	- 11
16	Wenden	6	0,3	5	-	- 1
17	Krefeld, krfr. Stadt	4	0	2	4	+ 4
18	Olpe, Stadt	4	0,2	4	-	- 1
19	Solingen, krfr. Stadt	3	0	2	-	+ 3
20	Dormagen, Stadt	3	0	2	-	+ 3
21	Sankt Augustin, Stadt	3	0,1	3	2	+ 2
22	Bergisch Gladbach, Stadt	3	0	3	2	- 2
23	Wuppertal, krfr. Stadt	2	0	2	-	+ 2
24	Velbert, Stadt	2	0	2	-	+ 2
25	Euskirchen, Stadt	2	0	2	-	+ 2
26	Meckenheim, Stadt	2	0,1	2	1	+ 2
27	Bielefeld, krfr. Stadt	2	0	2	-	+ 1
28	Erndtebrück	2	0,3	2	-	+ 1
29	Duisburg, krfr. Stadt	2	0	1	-	-
30	Bonn, krfr. Stadt	2	0	2	1	- 1

## Größte positive Wanderungssalden 2017

Rang Nr.	Zuzüge von	Wanderungssaldo (der)				Zugezogene insgesamt
		insgesamt	je 1 000 Einwohner der Quellgemeinde	18- bis unter 65-Jährigen	Nicht-deutschen	
1	Viersen, Stadt	+ 11	+ 0,1	+ 11	+ 11	11
2	Neuss, Stadt	+ 10	+ 0,1	+ 8	+ 10	10
3	Kerpen, Stadt	+ 10	+ 0,2	+ 10	+ 10	10
4	Hamm, krfr. Stadt	+ 10	+ 0,1	+ 10	+ 10	10
5	Düren, Stadt	+ 9	+ 0,1	+ 5	+ 10	10
6	Borgentreich, Stadt	+ 8	+ 0,9	+ 4	+ 8	8
7	Wegberg, Stadt	+ 7	+ 0,2	+ 4	+ 7	7
8	Hilchenbach, Stadt	+ 4	+ 0,3	+ 4	-	13
9	Krefeld, krfr. Stadt	+ 4	+ 0	+ 2	+ 4	4
10	Freudenberg, Stadt	+ 3	+ 0,2	-	- 2	20
11	Solingen, krfr. Stadt	+ 3	+ 0	+ 2	-	3
12	Dormagen, Stadt	+ 3	+ 0	+ 2	-	3
13	Sankt Augustin, Stadt	+ 2	+ 0	+ 3	+ 2	3
14	Wuppertal, krfr. Stadt	+ 2	+ 0	+ 2	-	2
15	Velbert, Stadt	+ 2	+ 0	+ 2	-	2

## Größte Fortwanderungsströme 2017

Rang Nr.	Fortzüge nach	Fortgezogene				Überschuss der Zu- (+) bzw. Fortgezogenen (-)
		insgesamt	je 1 000 Einwohner der Zielgemeinde	18 bis unter 65 Jahre alt	Nicht-deutsche	
1	Siegen, Stadt	337	3,3	262	64	- 36
2	Netphen, Stadt	64	2,8	52	6	- 17
3	Burbach	56	3,8	40	28	- 32
4	Neunkirchen	38	2,9	30	6	- 17
5	Köln, krfr. Stadt	18	0	14	4	- 11
6	Freudenberg, Stadt	17	1,0	16	3	+ 3
7	Kreuztal, Stadt	14	0,5	12	1	- 1
8	Hilchenbach, Stadt	9	0,6	7	-	+ 4
9	Wenden	7	0,4	5	4	- 1
10	Essen, krfr. Stadt	6	0	3	5	- 6
11	Dortmund, krfr. Stadt	6	0	3	6	- 4
12	Bergisch Gladbach, Stadt	5	0	5	2	- 2
13	Olpe, Stadt	5	0,2	3	-	- 1
14	Lennestadt, Stadt	4	0,2	3	-	- 4
15	Attendorn, Stadt	3	0,1	3	-	- 3
16	Schwerte, Stadt	3	0,1	2	-	- 3
17	Münster, krfr. Stadt	3	0	3	-	- 2
18	Bonn, krfr. Stadt	3	0	1	1	- 1
19	Aachen, krfr. Stadt	2	0	2	-	- 2
20	Erfstadt, Stadt	2	0	1	-	- 2
21	Hürth, Stadt	2	0	2	-	- 2
22	Pulheim, Stadt	2	0	1	-	- 2
23	Bochum, krfr. Stadt	2	0	2	-	- 2
24	Gummersbach, Stadt	2	0	2	-	- 1
25	Schwelm, Stadt	2	0,1	2	-	- 1
26	Lüdenscheid, Stadt	2	0	1	-	- 1
27	Duisburg, krfr. Stadt	2	0	2	1	-
28	Rheurdt	1	0,2	1	-	- 1
29	Meerbusch, Stadt	1	0	1	-	- 1
30	Stolberg (Rhld.), Stadt	1	0	1	-	- 1

## Größte negative Wanderungssalden 2017

Rang Nr.	Fortzüge nach	Wanderungssaldo (der)				Fortgezogene insgesamt
		insgesamt	je 1 000 Einwohner der Zielgemeinde	18- bis unter 65-Jährigen	Nicht-deutschen	
1	Siegen, Stadt	- 36	- 0,4	- 33	- 42	337
2	Burbach	- 32	- 2,1	- 20	- 25	56
3	Netphen, Stadt	- 17	- 0,7	- 11	- 2	64
4	Neunkirchen	- 17	- 1,3	- 19	- 5	38
5	Köln, krfr. Stadt	- 11	- 0	- 9	- 4	18
6	Essen, krfr. Stadt	- 6	- 0	- 3	- 5	6
7	Dortmund, krfr. Stadt	- 4	- 0	- 1	- 6	6
8	Lennestadt, Stadt	- 4	- 0,2	- 3	-	4
9	Attendorn, Stadt	- 3	- 0,1	- 3	-	3
10	Schwerte, Stadt	- 3	- 0,1	- 2	-	3
11	Bergisch Gladbach, Stadt	- 2	- 0	- 2	-	5
12	Münster, krfr. Stadt	- 2	- 0	- 2	-	3
13	Aachen, krfr. Stadt	- 2	- 0	- 2	-	2
14	Erfstadt, Stadt	- 2	- 0	- 1	-	2
15	Hürth, Stadt	- 2	- 0	- 2	-	2

Allgemeinbildende Schulen\*) am 15.10.2022

Merkmal	Ins- gesamt <sup>1)</sup>	Grund- schule	Haupt- schule	Real- schule	Gesamt- schule	Gymna- sium
Schulen	8	5	1	1	–	1
Schüler/-innen	2 225	850	200	445	–	725
Schulabgänge	185	–	50	60	–	75
Lehrkräfte <sup>2)</sup>	210	75	35	40	–	60

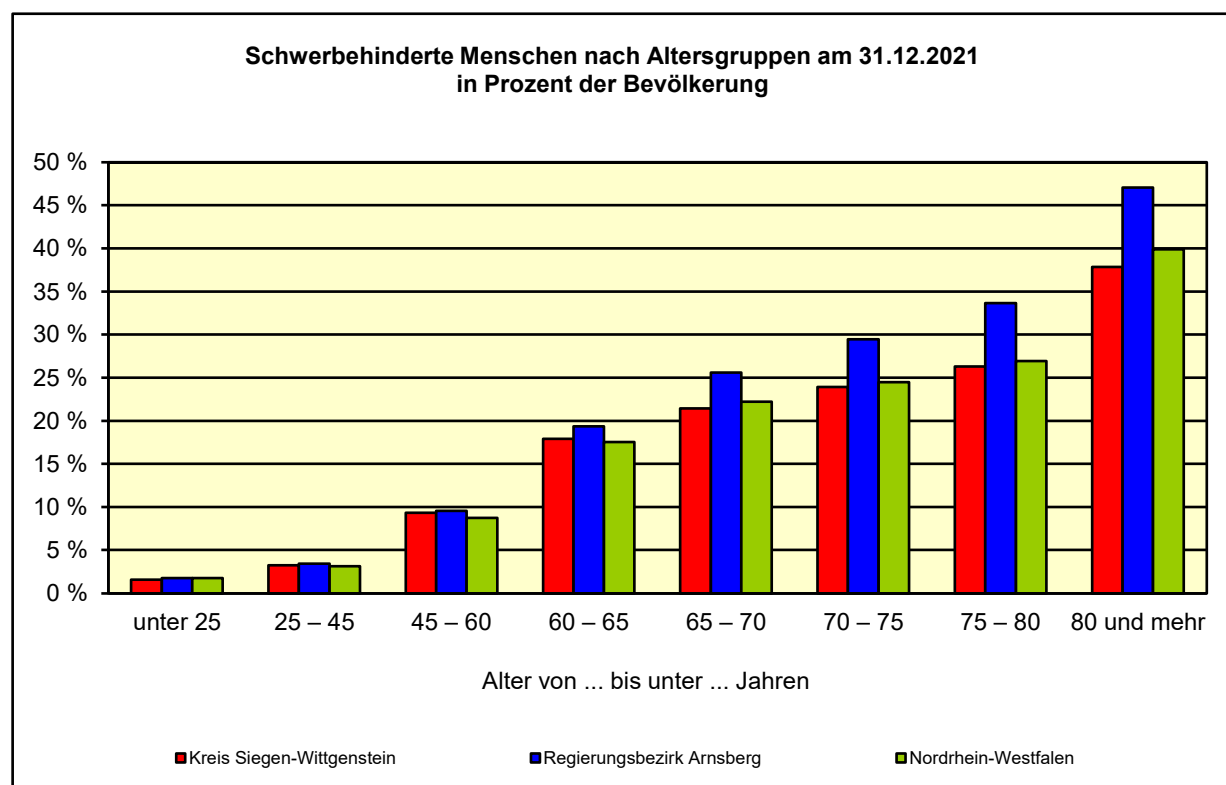
\*) Mit Ausnahme der Anzahl der Schulen werden Originalfallzahlen und -wertesummen aus Datenschutzgründen ab dem Schuljahr 2019/20 auf ein Vielfaches von 5 auf- bzw. abgerundet ausgewiesen. Hierdurch besteht keine Additivität. Nach dem Schulformkonzept: Alle Bildungsgänge werden unter der Leitschulform der Schule berichtet, auch wenn sie vom Bildungsgang der Leitschulform abweichen.

– 1) ggf. einschließlich Volksschule, Förderschule Grund-/Hauptschule, Förderschule Realschule/Gymnasium, PRIMUS-Schule, Sekundarschule, Gemeinschaftsschule, Freie Waldorfschule und Weiterbildungskolleg – 2) Lehrkräfte nach dem Stammschulkonzept: An mehreren Schulen tätige Lehrkräfte werden nur an der Stammschule gezählt, auch wenn diese ganz an einer anderen Schule tätig sind. Einschließlich Schulverwaltungsassistenten.

Schwerbehinderte Menschen am 31.12.2021

Kreis Siegen-Wittgenstein

Art der schwersten Behinderung	Schwerbehinderte Menschen		
	insgesamt	männlich	weiblich
<b>Insgesamt</b>	<b>29 545</b>	<b>15 545</b>	<b>14 000</b>
Verlust oder Teilverlust von Gliedmaßen	200	150	50
Funktionseinschränkungen von Gliedmaßen	3 130	1 500	1 630
Funktionseinschränkung der Wirbelsäule und des Rumpfes, Deformierung des Brustkorbes	2 635	1 355	1 285
Blindheit und Sehbehinderung	1 260	510	755
Sprach- oder Sprechstörungen, Taubheit, Schwerhörigkeit, Gleichgewichtsstörungen	1 030	600	430
Verlust einer Brust oder beider Brüste, Entstellungen u. a.	605	5	600
Beeinträchtigung der Funktion von inneren Organen bzw. Organsystemen	6 270	3 890	2 385
Querschnittslähmung, zerebrale Störungen, geistig-seelische Behinderungen, Suchtkrankheiten	6 495	3 405	3 090
Sonstige und ungenügend bezeichnete Behinderungen	7 920	4 135	3 785

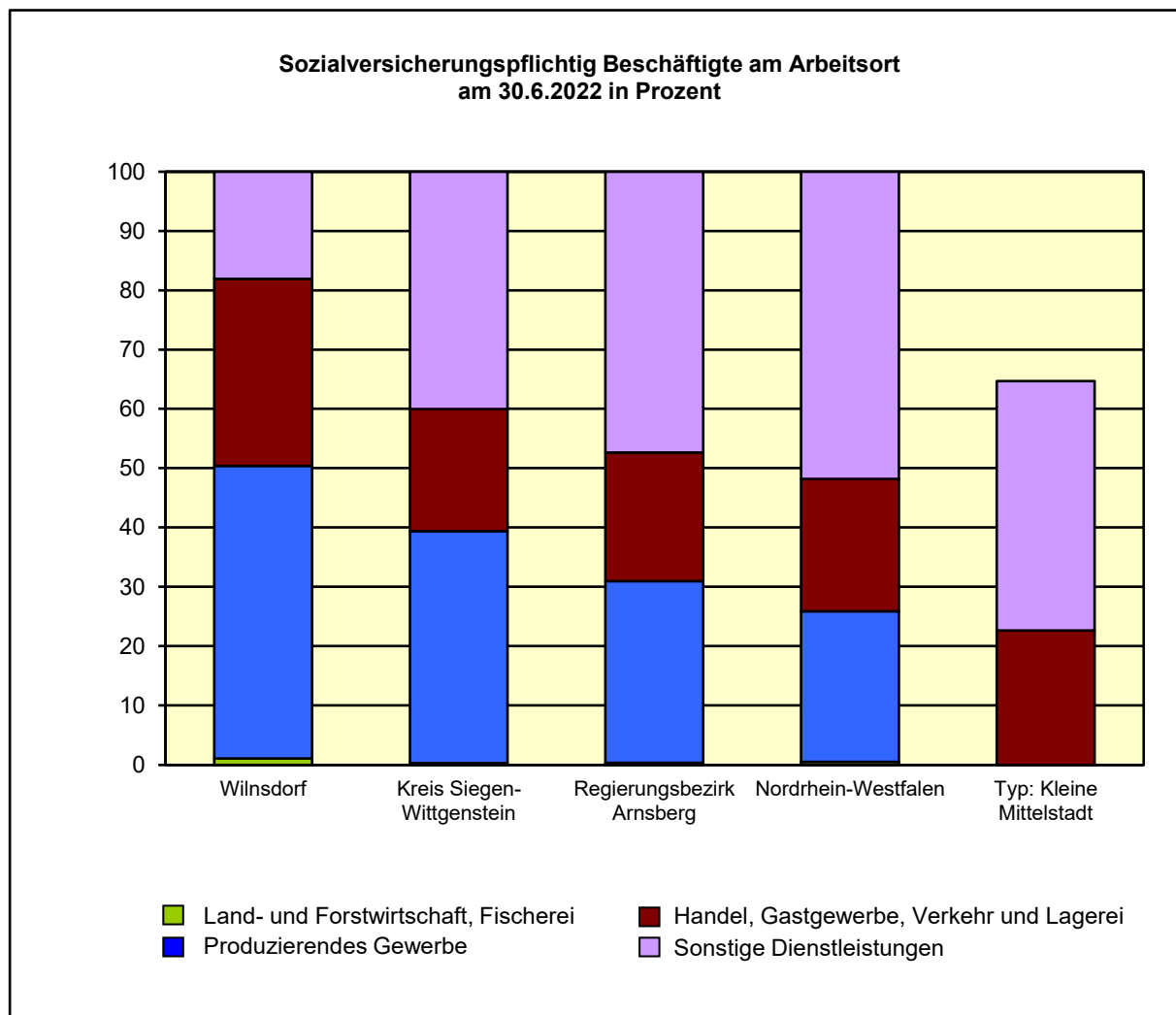


**Sozialversicherungspflichtig Beschäftigte am Arbeitsort am 30.6.2022**

Wirtschaftszweig (WZ 2008)	Beschäftigte			Darunter Ausländer/-innen		
	insgesamt	männlich	weiblich	zusammen	männlich	weiblich
<b>Insgesamt</b> (einschl. ohne Angabe)	<b>6 191</b>	<b>3 955</b>	<b>2 236</b>	<b>660</b>	<b>543</b>	<b>117</b>
Land- und Forstwirtschaft, Fischerei	64	40	24	.	.	.
Produzierendes Gewerbe	3 056	2 378	678	326	298	28
Handel, Gastgewerbe, Verkehr und Lagerei	1 951	1 185	766	.	.	.
Sonstige Dienstleistungen	1 120	352	768	67	34	33

**Sozialversicherungspflichtig Beschäftigte am Arbeitsort am 30.6.2022 in Prozent**

Wirtschaftszweig (WZ 2008)	Betrachtungs- gebiet	Alle Gemeinden des			
		Kreises	Reg.-Bez.	Landes	gleichen Typs
<b>Insgesamt</b> (einschl. ohne Angabe)	<b>100</b>	<b>100</b>	<b>100</b>	<b>100</b>	<b>100</b>
Land- und Forstwirtschaft, Fischerei	1,0	0,3	0,3	0,5	.
Produzierendes Gewerbe	49,4	39,1	30,6	25,4	.
Handel, Gastgewerbe, Verkehr und Lagerei	31,5	20,6	21,7	22,3	22,7
Sonstige Dienstleistungen	18,1	40,0	47,4	51,8	42,0



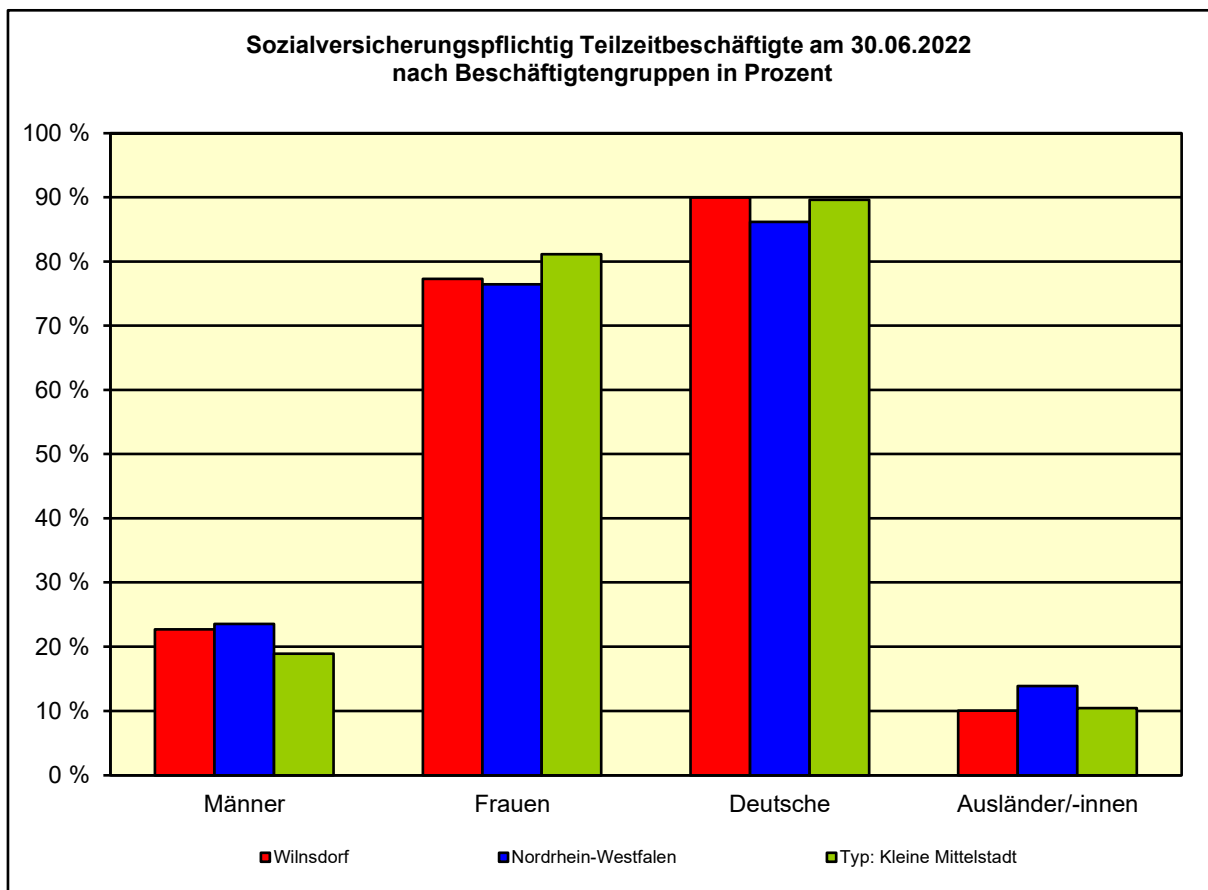
**Sozialversicherungspflichtig Beschäftigte am 30.6.2022 nach Geschlecht**

Geschlecht	Beschäftigte am Arbeitsort		Beschäftigte am Wohnort		Pendler-saldo <sup>1)</sup>
	insgesamt	darunter Einpendler <sup>1)</sup>	insgesamt	darunter Auspendler <sup>1)</sup>	
<b>Insgesamt</b>	<b>6 191</b>	<b>4 417</b>	<b>8 265</b>	<b>6 496</b>	<b>-2 079</b>
Männlich	3 955	3 030	4 595	3 674	- 644
Weiblich	2 236	1 387	3 670	2 822	-1 435

1) über die Gemeindegrenzen

**Sozialversicherungspflichtig Beschäftigte am Arbeitsort am 30.6.2022 nach Beschäftigungsumfang und Alter**

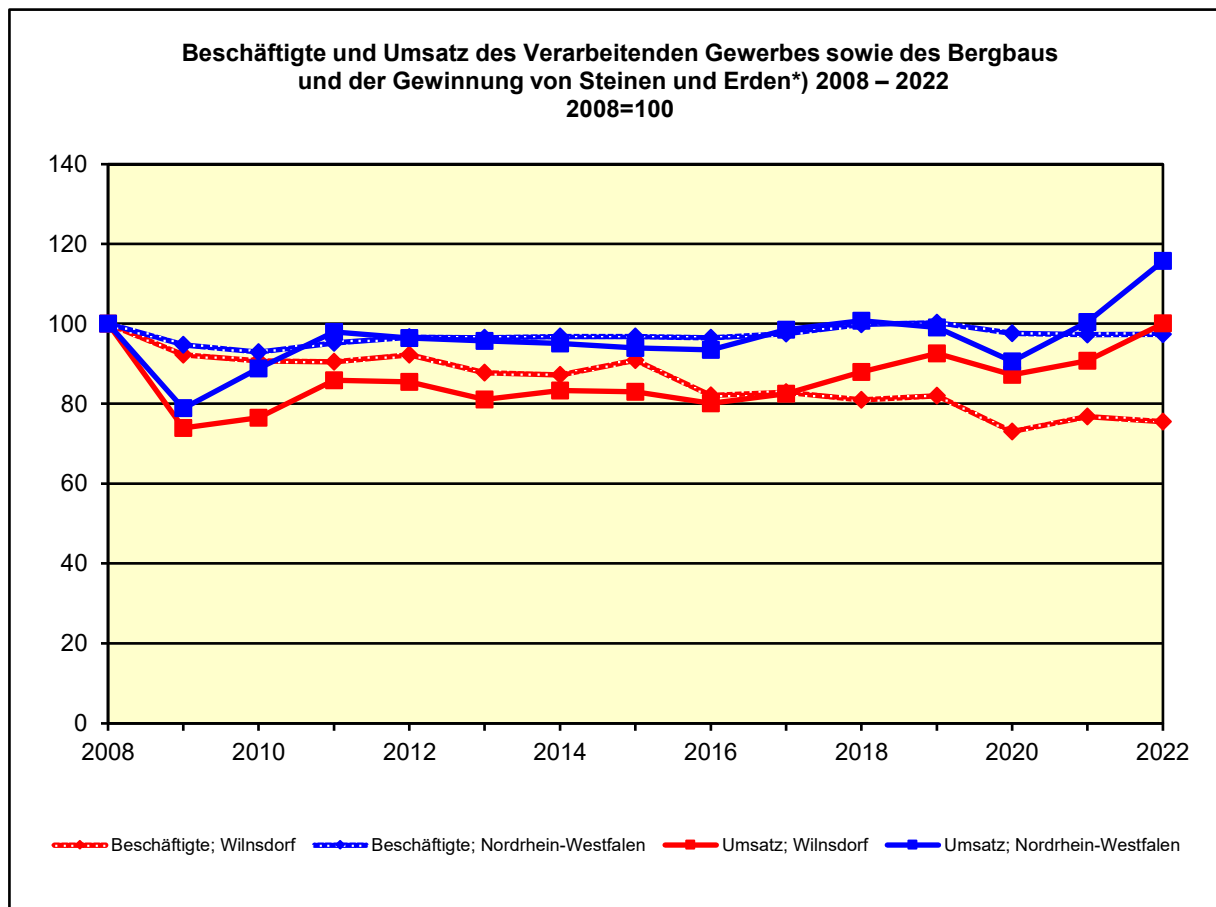
Beschäftigungsumfang Altersgruppe	Insgesamt		Männlich		Weiblich	
	insgesamt	Ausländer/ -innen	zusammen	Ausländer/ -innen	zusammen	Ausländer/ -innen
<b>Insgesamt</b>	<b>6 191</b>	<b>660</b>	<b>3 955</b>	<b>543</b>	<b>2 236</b>	<b>117</b>
unter 25 Jahre	629	64	397	47	232	17
25 bis unter 45 Jahre	2 551	365	1 644	307	907	58
45 Jahre und mehr	3 011	231	1 914	189	1 097	42
<b>Vollzeitbeschäftigte</b>	<b>4 795</b>	<b>520</b>	<b>3 638</b>	<b>464</b>	<b>1 157</b>	<b>56</b>
unter 25 Jahre	506	40	340	32	166	8
25 bis unter 45 Jahre	1 971	283	1 499	257	472	26
45 Jahre und mehr	2 318	197	1 799	175	519	22
<b>Teilzeitbeschäftigte</b>	<b>1 396</b>	<b>140</b>	<b>317</b>	<b>79</b>	<b>1 079</b>	<b>61</b>
unter 25 Jahre	123	24	57	15	66	9
25 bis unter 45 Jahre	580	82	145	50	435	32
45 Jahre und mehr	693	34	115	14	578	20



**Betriebe, Beschäftigte und Umsatz des Verarbeitenden Gewerbes sowie des Bergbaus und der Gewinnung von Steinen und Erden\*) 2022 nach Wirtschaftszweigen\*\*)**

Wirtschaftszweig	Wilnsdorf			Kreis Siegen-Wittgenstein		
	Betriebe (30.9.)	Beschäftigte (30.9.)	Umsatz (1 000 EUR)	Betriebe (30.9.)	Beschäftigte (30.9.)	Umsatz (1 000 EUR)
<b>Insgesamt</b>	<b>27</b>	<b>2 343</b>	<b>666 566</b>	<b>311</b>	<b>35 032</b>	<b>11 356 471</b>
Herst. von Nahrungs- und Futtermitteln	–	–	–	13	561	150 770
Herstellung von Papier, Pappe und Waren daraus	–	–	–	4	.	73 276
Herstellung von chemischen Erzeugnissen	1	.	.	6	.	88 137
Herstellung von Gummi- und Kunststoffwaren	3	352	74 995	25	3 391	680 441
Herst. von Glas, -waren, Keramik, Verarb. von Steinen und Erden	2	.	.	13	.	121 679
Metallerzeugung und -bearbeitung	1	.	.	32	5 556	3 045 971
Herst. von Metallerzeugnissen	9	1 367	.	94	9 544	2 516 634
Herst. von Datenverarbeitungsgeräten, elektron. u. optischen Erzeugnissen	–	–	–	10	.	913 582
Herst. von elektrischen Ausrüstungen	1	.	.	15	1 484	243 815
Maschinenbau	3	156	21 417	49	.	.
Herstellung von Kraftwagen und -teilen	1	.	.	7	550	155 554
Herstellung von Möbeln	1	.	.	2	.	.
Reparatur und Installation von Maschinen und Ausrüstungen	4	94	14 384	19	907	234 333

\*) Betriebe von Unternehmen mit im Allgemeinen 20 und mehr Beschäftigten – \*\*) Klassifikation der Wirtschaftszweige (WZ 2008)



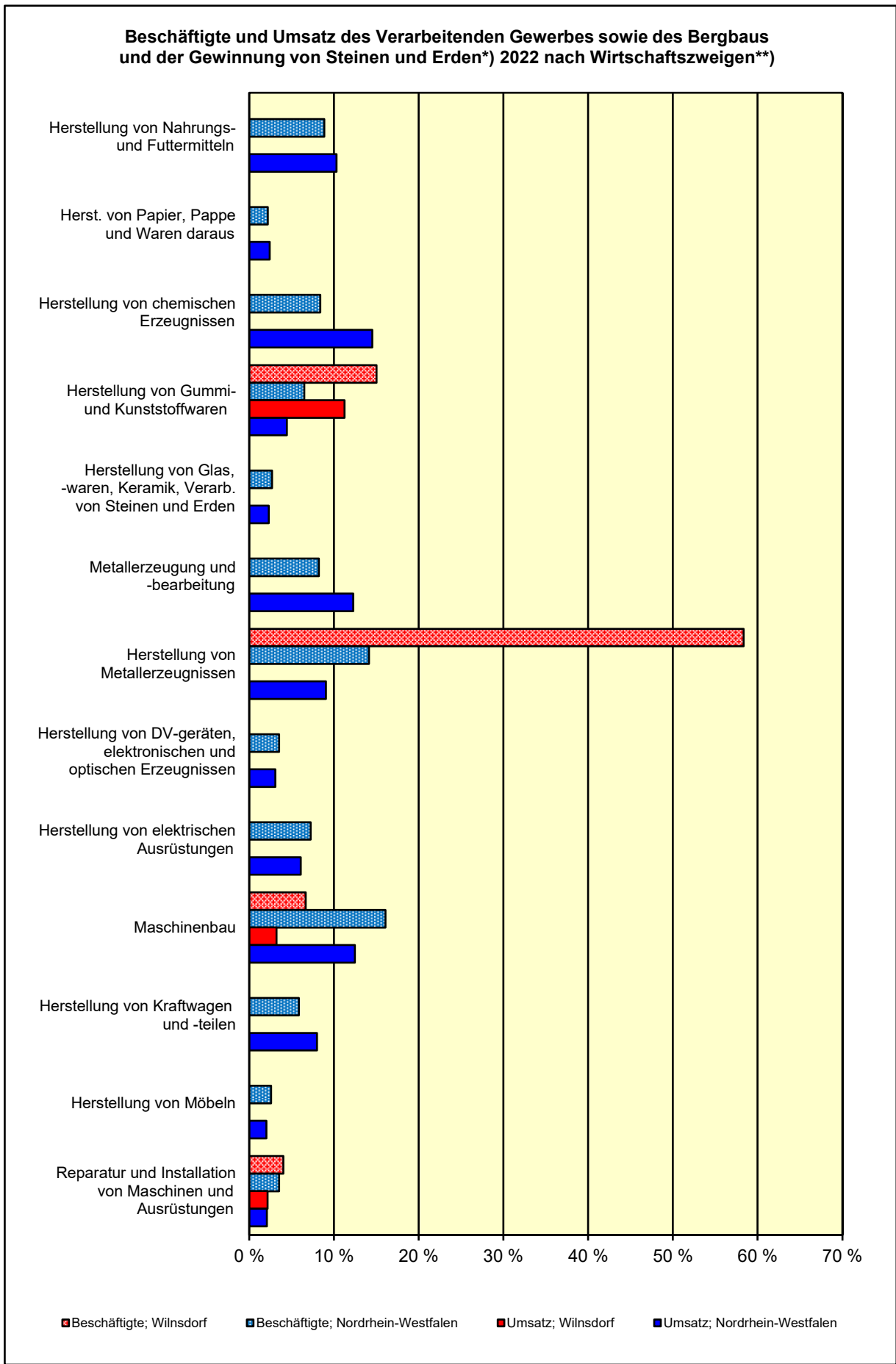
\*) Betriebe von Unternehmen mit im Allgemeinen 20 und mehr Beschäftigten. – \*\*) Klassifikation der Wirtschaftszweige (WZ 2008)

**Betriebe, Beschäftigte und Umsatz des Verarbeitenden Gewerbes sowie des Bergbaus und der Gewinnung von Steinen und Erden\*) 2022 nach Wirtschaftszweigen\*\*) in Prozent**

Wirtschaftszweig	Betrachtungs- gebiet	Alle Gemeinden des		
		Kreises	Reg.-Bez.	Landes
<b>Betriebe insgesamt</b>	<b>100</b>	<b>100</b>	<b>100</b>	<b>100</b>
Herstellung von Nahrungs- und Futtermitteln	–	4,2	5,9	9,4
Herstellung von Papier, Pappe und Waren daraus	–	1,3	1,4	1,9
Herstellung von chemischen Erzeugnissen	3,7	1,9	2,6	4,3
Herstellung von Gummi- und Kunststoffwaren	11,1	8,0	6,7	7,3
Herstellung von Glas, Glaswaren, Keramik, Verarbeitung von Steinen und Erden	7,4	4,2	4,1	5,4
Metallerzeugung und -bearbeitung	3,7	10,3	8,6	4,1
Herstellung von Metallerzeugnissen	33,3	30,2	30,5	20,8
Herstellung von Datenverarbeitungsgeräten, elektronischen und optischen Erzeugnissen	–	3,2	3,3	3,3
Herstellung von elektrischen Ausrüstungen	3,7	4,8	5,2	4,7
Maschinenbau	11,1	15,8	13,4	14,5
Herstellung von Kraftwagen und Kraftwagenteilen	3,7	2,3	2,5	2,3
Herstellung von Möbeln	3,7	0,6	1,2	2,9
Reparatur und Installation von Maschinen u. Ausrüstungen	14,8	6,1	4,4	5,4
<b>Beschäftigte insgesamt</b>	<b>100</b>	<b>100</b>	<b>100</b>	<b>100</b>
Herstellung von Nahrungs- und Futtermitteln	–	1,6	4,0	8,9
Herstellung von Papier, Pappe und Waren daraus	–	.	1,8	2,2
Herstellung von chemischen Erzeugnissen	.	.	2,3	8,4
Herstellung von Gummi- und Kunststoffwaren	15,0	9,7	5,9	6,5
Herstellung von Glas, Glaswaren, Keramik, Verarbeitung von Steinen und Erden	.	.	2,4	2,7
Metallerzeugung und -bearbeitung	.	15,9	14,2	8,2
Herstellung von Metallerzeugnissen	58,3	27,2	24,4	14,1
Herstellung von Datenverarbeitungsgeräten, elektronischen und optischen Erzeugnissen	–	.	5,1	3,5
Herstellung von elektrischen Ausrüstungen	.	4,2	7,2	7,2
Maschinenbau	6,7	.	16,3	16,1
Herstellung von Kraftwagen und Kraftwagenteilen	.	1,6	.	5,9
Herstellung von Möbeln	.	.	1,0	2,6
Reparatur und Installation von Maschinen u. Ausrüstungen	4,0	2,6	2,7	3,5
<b>Umsatz insgesamt</b>	<b>100</b>	<b>100</b>	<b>100</b>	<b>100</b>
Herstellung von Nahrungs- und Futtermitteln	–	1,3	4,1	10,3
Herst. von Papier, Pappe und Waren daraus	–	0,6	2,0	2,4
Herstellung von chemischen Erzeugnissen	.	0,8	3,5	14,5
Herstellung von Gummi- und Kunststoffwaren	11,3	6,0	4,2	4,5
Herstellung von Glas, Glaswaren, Keramik, Verarbeitung von Steinen und Erden	.	1,1	2,2	2,3
Metallerzeugung und -bearbeitung	.	26,8	25,0	12,3
Herstellung von Metallerzeugnissen	.	22,2	18,2	9,1
Herstellung von Datenverarbeitungsgeräten, elektronischen u. optischen Erzeugnissen	–	8,0	6,5	3,1
Herstellung von elektrischen Ausrüstungen	.	2,1	6,1	6,1
Maschinenbau	3,2	.	15,3	12,5
Herstellung von Kraftwagen und -teilen	.	1,4	2,8	8,0
Herstellung von Möbeln	.	.	0,7	2,0
Reparatur und Installation von Maschinen u. Ausrüstungen	2,2	2,1	1,7	2,1

\*) Betriebe von Unternehmen mit im Allgemeinen 20 und mehr Beschäftigten – \*\*) Klassifikation der Wirtschaftszweige (WZ 2008)





\*) Betriebe von Unternehmen mit im Allgemeinen 20 und mehr Beschäftigten – \*\*) Klassifikation der Wirtschaftszweige (WZ 2008)

## Betriebe, Beschäftigte und Umsatz im Bauhauptgewerbe 2007 – 2022

Merkmal	2007	2012		2017		2022	
	Anzahl		2007=100	Anzahl	2007=100	Anzahl	2007=100
Betriebe am 30. Juni	26	23	88,5	23	88,5	21	80,8
Beschäftigte am 30. Juni	200	254	127,0	257	128,5	226	113,0
Umsatz <sup>1)</sup> im Vorjahr (1 000 EUR)	22 415	37 079	165,4	34 684	154,7	38 282	170,8

1) ohne Umsatzsteuer

## Betriebe, Beschäftigte, Umsatz und Investitionen der Betriebe des Verarbeitenden Gewerbes sowie des Bergbaus und der Gewinnung von Steinen und Erden\*) 2021

Merkmal	Betrachtungs- gebiet	Alle Gemeinden des		
		Kreises	Reg.-Bez.	Landes
Betriebe (am 31.12.)	25	297	2 670	9 985
mit Investitionen	.	256	2 256	8 363
Beschäftigte (am 30.9.)	2 332	35 609	300 665	1 214 943
in Betrieben mit Investitionen	.	32 843	277 477	1 124 357
Umsatz <sup>1)</sup> (1 000 EUR)	597 030	9 831 222	81 010 635	353 784 363
der Betriebe mit Investitionen	560 088	9 244 024	76 079 585	332 042 054
Bruttoanlageinvestitionen insgesamt (1 000 EUR)	12 677	202 095	2 456 974	11 175 668
Maschinen und maschinelle Anlagen, Betriebs- und Geschäftsausstattungen	12 094	171 657	2 183 249	9 891 775
je Beschäftigten in EUR	5 436	5 675	8 172	9 199
in Prozent am Umsatz	2,1	2,1	3,0	3,2

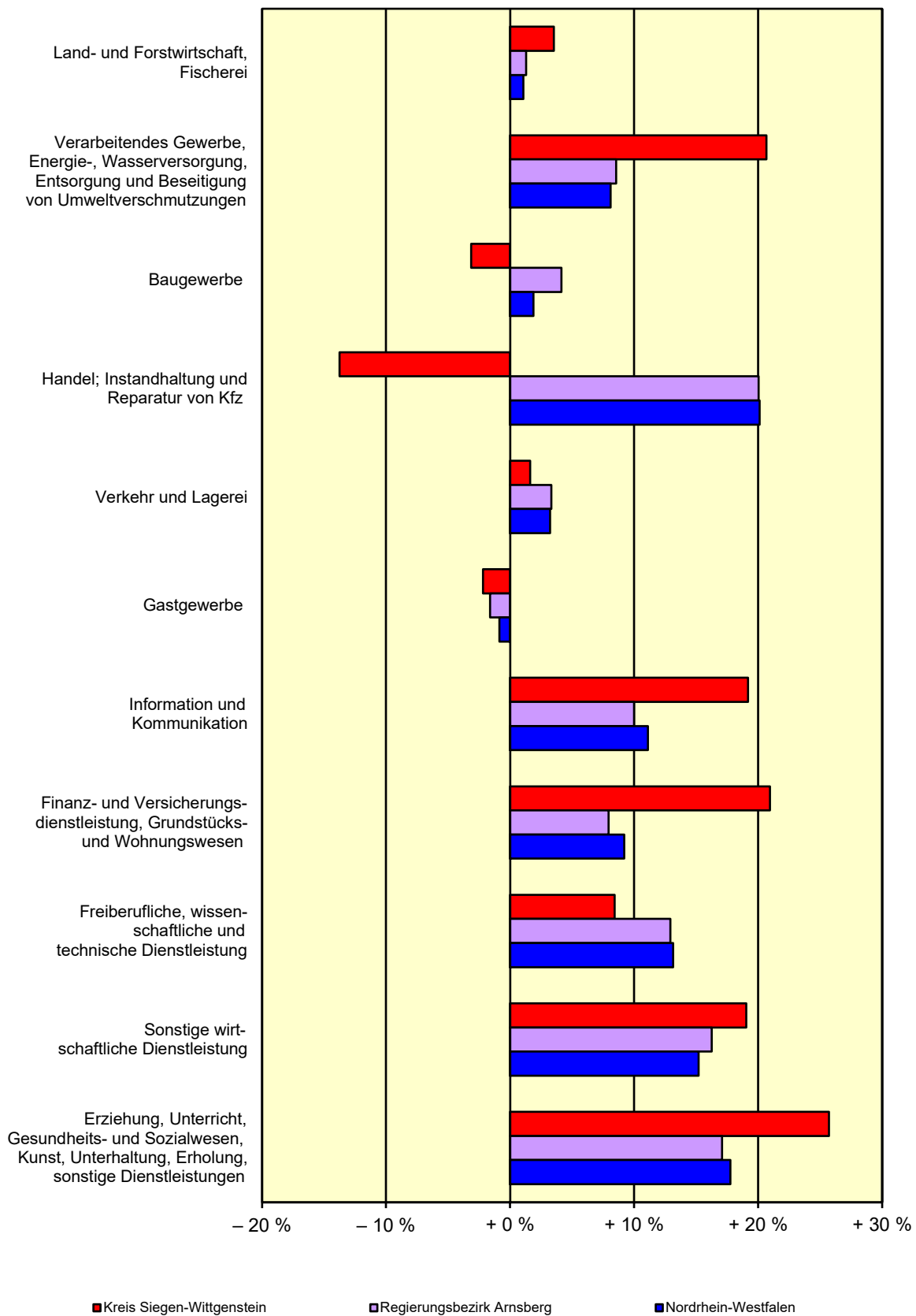
\*) Betriebe von Unternehmen mit im Allgemeinen 20 und mehr Beschäftigten – 1) ohne Umsatzsteuer

## Gewerbean- und -abmeldungen\*) 2022 nach Grund der An- bzw. Abmeldung sowie nach Wirtschaftszweigen\*\*)

An- bzw. Abmeldegrund Wirtschaftszweig	Betrachtungs- gebiet	Alle Gemeinden des		
		Kreises	Reg.-Bez.	Landes
<b>Anmeldungen insgesamt</b>	<b>151</b>	<b>1 995</b>	<b>25 979</b>	<b>139 317</b>
<b>Grund der Anmeldung</b>				
Neugründung	134	1 636	22 088	118 173
Umwandlung	1	15	147	706
Zuzug	14	223	1 991	12 390
Sonstige Anmeldung	2	121	1 753	8 048
<b>Wirtschaftszweige</b>				
Land- und Forstwirtschaft, Fischerei	.	29	155	745
Verarbeitendes Gewerbe, Energie-, Wasserversorgung, Entsorgung u. Beseitigung v. Umweltverschmutzungen	.	168	1 622	7 908
Baugewerbe	.	118	2 180	12 593
Handel, Instandhaltung und Reparatur von Kfz	.	538	7 334	37 227
Verkehr und Lagerei	.	54	895	4 573
Gastgewerbe	.	94	1 763	8 492
Information und Kommunikation	.	76	1 060	6 419
Finanz- und Versicherungsdienstleistung, Grundstücks- und Wohnungswesen	.	152	1 538	8 804
Freiberufliche, wissenschaftliche und technische Dienstleistung	.	222	2 443	14 091
Sonstige wirtschaftliche Dienstleistung	.	215	2 888	16 522
Erziehung, Unterricht, Gesundheits- und Sozialwesen, Kunst, Unterhaltung, Erholung, sonst. Dienstleistungen	.	329	4 100	21 936
übrige Wirtschaftsabschnitte	.	–	1	7
<b>Abmeldungen insgesamt</b>	<b>110</b>	<b>1 775</b>	<b>22 109</b>	<b>119 469</b>
<b>Grund der Abmeldung</b>				
vollständige Aufgabe	88	1 387	18 268	98 689
Umwandlung	3	17	187	1 140
Fortzug	18	244	2 030	12 492
Sonstige Abmeldung	1	127	1 624	7 148
<b>Wirtschaftszweige</b>				
Land- und Forstwirtschaft, Fischerei	.	21	141	574
Verarbeitendes Gewerbe, Energie-, Wasserversorgung, Entsorgung u. Beseitigung v. Umweltverschmutzungen	.	126	1 176	5 876
Baugewerbe	.	109	2 043	11 733
Handel, Instandhaltung und Reparatur von Kfz	.	554	6 753	34 003
Verkehr und Lagerei	.	49	1 173	6 123
Gastgewerbe	.	101	1 809	8 716
Information und Kommunikation	.	74	800	4 697
Finanz- und Versicherungsdienstleistung, Grundstücks- und Wohnungswesen	.	122	1 313	7 082
Freiberufliche, wissenschaftliche und technische Dienstleistung	.	188	1 718	10 578
Sonstige wirtschaftliche Dienstleistung	.	182	2 202	12 776
Erziehung, Unterricht, Gesundheits- und Sozialwesen, Kunst, Unterhaltung, Erholung, sonst. Dienstleistungen	.	249	2 980	17 298
übrige Wirtschaftsabschnitte	.	–	1	13

\*) ohne Automatenaufsteller – \*\*) Klassifikation der Wirtschaftszweige, Ausgabe 2008 (WZ 2008)

Überschuss der Gewerbebeanmeldungen (+) bzw. der Gewerbeabmeldungen (-) der Jahre 2018 – 2022 nach Wirtschaftszweigen\*)



\*) Klassifikation der Wirtschaftszweige, Ausgabe 2008 (WZ 2008)

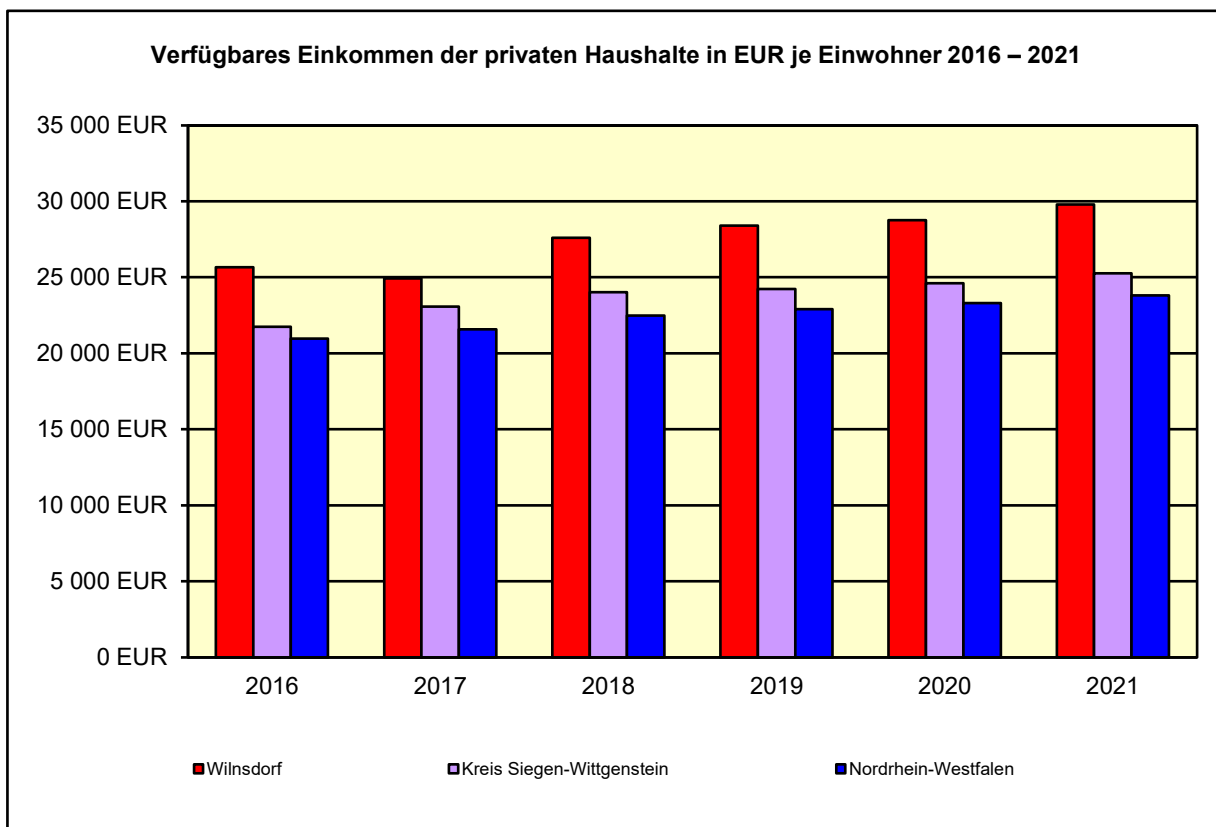
**Steuerpflichtige, steuerbarer Umsatz\*) und Umsatzsteuer 2012 – 2021**

Merkmal	2012	2015	2018	2021
Steuerpflichtige	782	778	743	659
Steuerbarer Umsatz (1 000 EUR)	1 241 262	1 264 400	1 541 184	1 739 175
Steuerbarer Umsatz: Lieferungen und Leistungen (1 000 EUR)	1 134 736	1 162 112	1 391 930	1 589 433
Umsatzsteuer vor Abzug der Vorsteuer (1 000 EUR)	169 637	173 347	214 000	238 567
Umsatzsteuer vor Abzug der Vorsteuer: Lieferungen und Leistungen (1 000 EUR)	149 754	146 136	178 053	202 265
Abziehbare Vorsteuer (1 000 EUR)	150 087	150 482	186 395	217 650
Umsatzsteuervorauszahlung (1 000 EUR)	19 573	22 865	27 605	20 918

\*) Nur Steuerpflichtige mit Lieferungen und Leistungen von mehr als 22 000 EUR (bis 2019: von mehr als 17 500 EUR), ohne Umsatzsteuer.

**Primäreinkommen und verfügbares Einkommen der privaten Haushalte 2021**

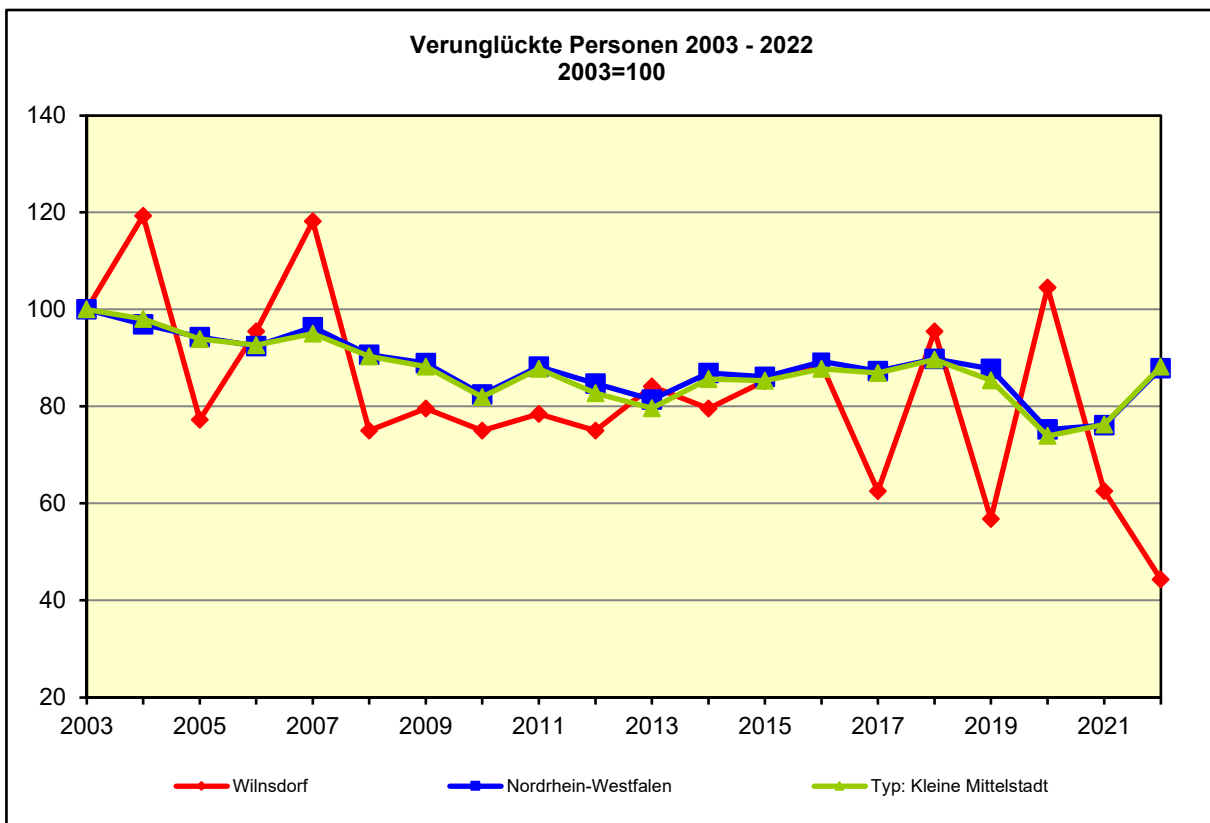
Einkommen	Betrachtungsgebiet	Alle Gemeinden des			
		Kreises	Reg.-Bez.	Landes	gleichen Typs
<b>Primäreinkommen</b>					
Insgesamt (Mill. EUR)	714	8 171	97 166	516 549	125 116
EUR je Einwohner	35 936	29 723	27 232	28 817	29 677
<b>Verfügbares Einkommen der privaten Haushalte</b>					
Insgesamt (Mill. EUR)	592	6 948	83 112	426 830	104 992
EUR je Einwohner	29 784	25 272	23 293	23 812	24 903
Rangziffer der Gemeinde in NRW (1 bis 396)	15	x	x	x	x



Unfälle und Kfz-Bestand von 2007 bis 2022

Merkmal	2007	2012		2017		2022	
	Anzahl		2007=100	Anzahl	2007=100	Anzahl	2007=100
<b>Polizeilich erfasste Unfälle</b>	<b>112</b>	<b>84</b>	<b>75,0</b>	<b>62</b>	<b>55,4</b>	<b>61</b>	<b>54,5</b>
<b>Unfälle mit Personenschaden</b>	<b>70</b>	<b>48</b>	<b>68,6</b>	<b>44</b>	<b>62,9</b>	<b>34</b>	<b>48,6</b>
Ortslage							
innerorts	24	21	87,5	18	75,0	18	75,0
außerorts (ohne Autobahnen)	33	16	48,5	18	54,5	16	48,5
auf Autobahnen	13	11	84,6	8	61,5	–	–
Straßenklasse							
Autobahnen	13	11	84,6	8	61,5	–	–
Bundesstraßen	8	6	75,0	8	100,0	7	87,5
Landesstraßen	38	16	42,1	18	47,4	20	52,6
Kreisstraßen	3	3	100,0	1	33,3	2	66,7
andere Straßen	8	12	150,0	9	112,5	5	62,5
Schwerwiegende Unfälle mit Sachschaden im engeren Sinne	35	28	80,0	16	45,7	.	.
Unfälle unter dem Einfluss berauschender Mittel	7	8	114,3	2	28,6	.	.
<b>Verunglückte Personen</b>	<b>104</b>	<b>66</b>	<b>63,5</b>	<b>55</b>	<b>52,9</b>	<b>39</b>	<b>37,5</b>
Verletzte Personen	104	65	62,5	55	52,9	38	36,5
Schwerverletzte Personen	34	16	47,1	10	29,4	5	14,7
Getötete Personen	–	1	–	–	–	1	–
<b>Kfz-Bestand*) je 1 000 Einwohner</b>	<b>704</b>	<b>776</b>	<b>110,2</b>	<b>836</b>	<b>118,7</b>	<b>896</b>	<b>127,2</b>
Pkw-Bestand*) je 1 000 Einwohner	590	641	108,6	689	116,7	737	124,9

\*) ab 31.12.2007: ohne vorübergehend stillgelegte Fahrzeuge (etwa 12%). Die Werte ab dem 31.12.2007 sind daher mit den früheren Werten nicht mehr vergleichbar.



Wahlergebnisse 2019 bis 2022

Wahl	Betrachtungs- gebiet	Alle Gemeinden des			
		Kreises	Reg.-Bez.	Landes	gleichen Typs

Wahlbeteiligung in %

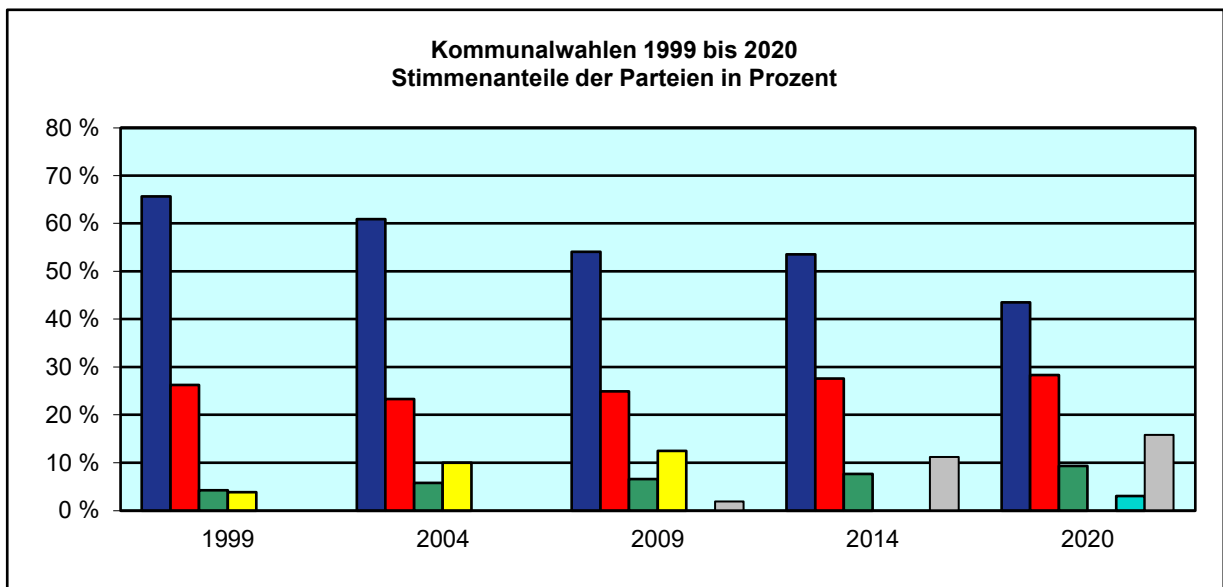
Kommunalwahlen*) 2020	64,6	55,8	49,9	51,9	54,6
Landtagswahl 2022	62,8	56,5	54,0	55,5	56,8
Bundestagswahl 2021	83,7	78,1	75,1	76,4	77,8
Europawahl 2019	67,5	61,5	59,5	61,4	62,3

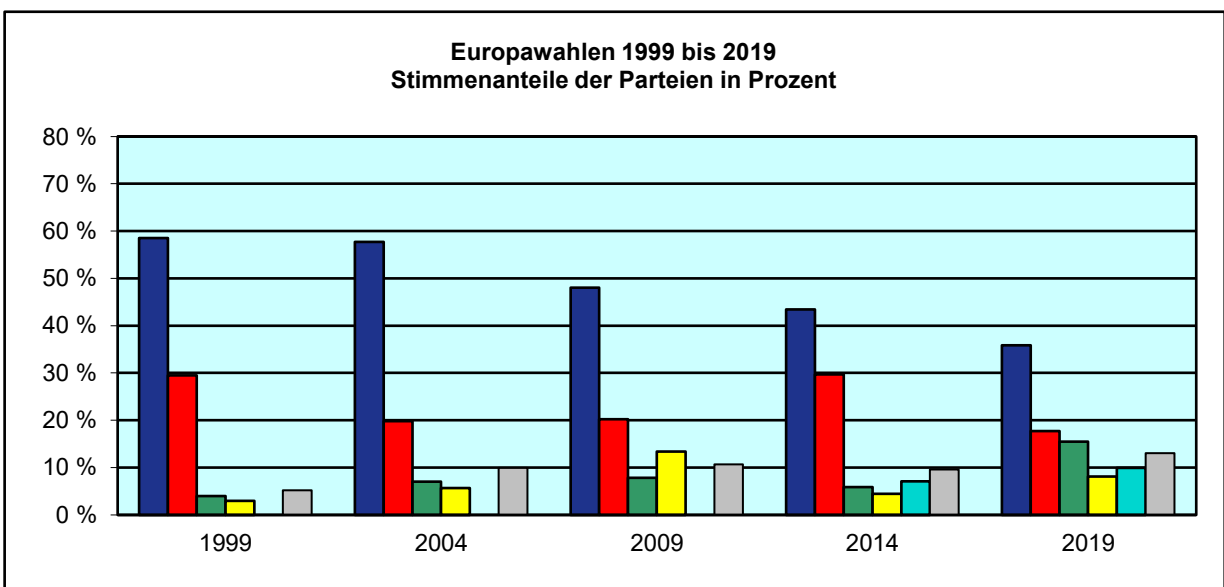
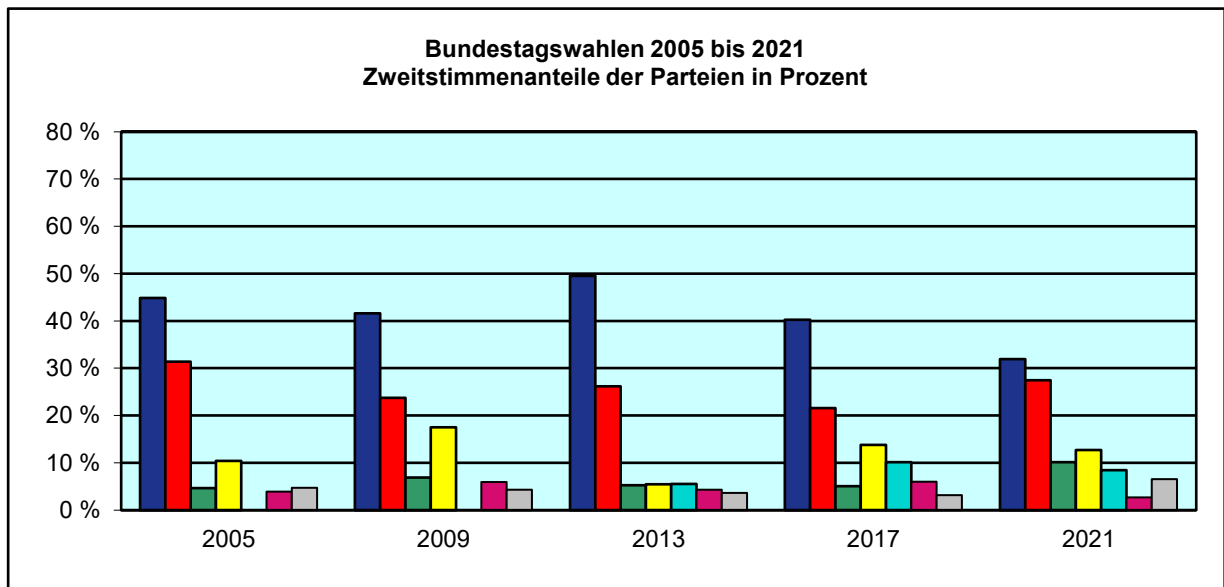
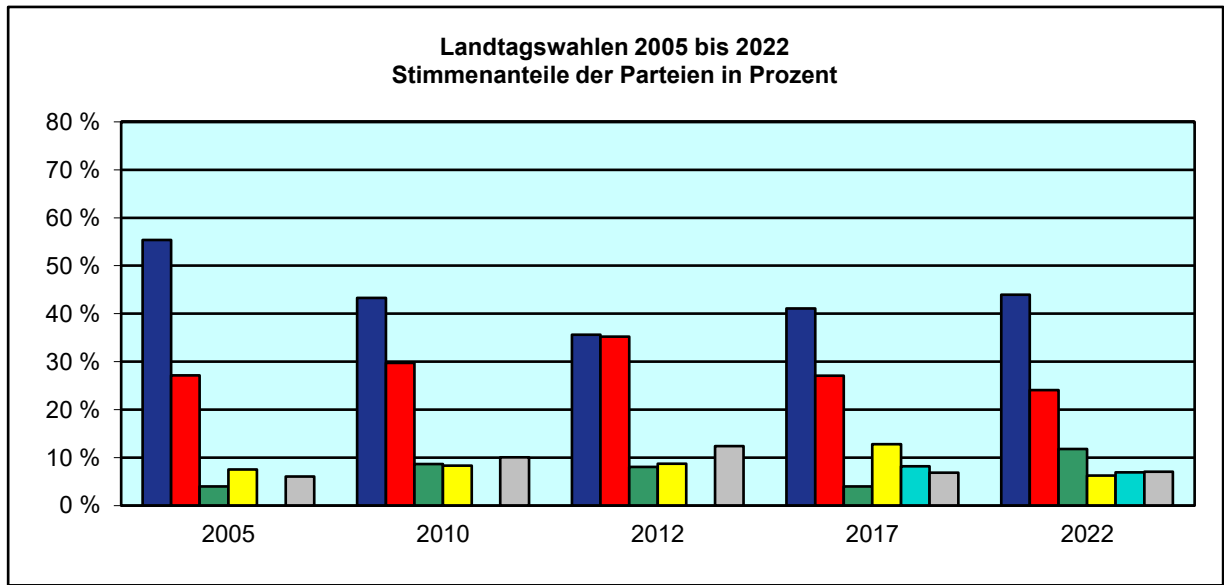
Stimmenanteile der Parteien in %

Kommunalwahlen*) 2020	CDU	43,5	33,7	31,9	34,2	38,4
	SPD	28,3	30,0	28,4	24,2	23,6
	GRÜNE	9,4	14,0	17,8	20,2	16,9
	FDP	–	6,1	5,2	5,6	6,0
	AfD	3,0	6,7	5,5	5,1	1,7
	Sonstige	15,8	9,5	11,3	10,9	13,4
Landtagswahl 2022	CDU	44,0	36,6	34,1	35,7	40,3
	SPD	24,1	29,2	30,4	26,7	25,4
	GRÜNE	11,8	13,0	15,7	18,2	15,9
	FDP	6,2	5,3	5,3	5,9	5,9
	AfD	6,9	7,3	6,1	5,4	5,4
	Sonstige	7,0	8,6	8,3	8,2	7,1
Bundestagswahl 2021	CDU	31,9	26,2	24,6	26,0	29,0
	SPD	27,5	31,3	32,4	29,1	28,9
	GRÜNE	10,1	11,1	13,6	16,1	13,8
	FDP	12,7	11,6	10,8	11,4	11,9
	AfD	8,4	9,1	8,2	7,3	7,3
	DIE LINKE	2,7	3,6	3,7	3,7	3,0
	Sonstige	6,6	7,2	6,7	6,5	6,1
Europawahl 2019	CDU	35,8	29,2	27,1	27,9	31,9
	SPD	17,7	20,5	21,6	19,2	18,8
	GRÜNE	15,5	17,7	20,6	23,2	21,5
	FDP	8,1	6,7	6,3	6,7	6,9
	AfD	9,9	10,4	9,6	8,5	8,2
	Sonstige	13,0	15,5	14,9	14,5	12,7

\*) Wahlen zu den Vertretungen der Gemeinden und kreisfreien Städte (Gemeindeebene) bzw. der kreisfreien Städte und Kreise (Kreis-, Regierungsbezirks- und Landesebene)

■ CDU
 ■ SPD
 ■ GRÜNE
 ■ FDP
 ■ AfD
 ■ DIE LINKE
 ■ Sonstige







**Zeichenerklärung** (nach DIN 55 301)

0	= weniger als die Hälfte von 1 in der letzten besetzten Stelle, jedoch mehr als nichts
–	= nichts vorhanden (genau null)
.	= Zahlenwert unbekannt oder geheim zu halten
/	= keine Angabe, da Zahlenwert nicht sicher genug
x	= Tabellenfach gesperrt, weil Aussage nicht sinnvoll

**Hinweis zum Bevölkerungsstand für den Stichtag 31.12.2016**

Die Entwicklung des Bevölkerungsstandes 2016 ist aufgrund methodischer Änderungen bei den Wanderungsstatistiken, technischer Weiterentwicklungen der Datenlieferungen aus dem Meldewesen sowie der Umstellung auf ein neues statistisches Aufbereitungsverfahren nur bedingt mit den Vorjahreswerten vergleichbar. Einschränkungen bei der Genauigkeit der Ergebnisse können aus der erhöhten Zuwanderung und den dadurch bedingten Problemen bei der melderechtlichen Erfassung Schutzsuchender resultieren.

Für sechs Kommunen ist das vorliegende Ergebnis, das u. a. auf Basis der von den Meldebehörden erhaltenen Nachrichten ermittelt wurde, unplausibel. Daher ist die Genauigkeit der Ergebnisse der übergeordneten Verwaltungsbezirke eingeschränkt. Die Gründe hierfür liegen offenbar in der melderechtlichen Behandlung von Schutzsuchenden. Die Unstimmigkeiten konnten nicht abschließend aufgelöst werden.

**Hinweis zu den sozialversicherungspflichtig Beschäftigten**

Fehlende oder falsche Signierungen der Meldungen zur Sozialversicherung werden ab dem Berichtsjahr 1998 vom neuen Auswertungsverfahren nicht mehr automatisch korrigiert. Dies hat die Konsequenz, dass z.B. die Summierung aus Vollzeit und Teilzeit oder aus Deutschen und Ausländern nicht immer die "Beschäftigten insgesamt" ergibt, sondern geringfügig kleiner sein kann.

**Hinweis zu den Diagrammen**

Geheim zu haltende Werte (".") und Zahlenwerte, die nicht sicher genug sind ("/"), werden in Diagrammen wie "–" (nichts vorhanden, genau null) behandelt.

**Impressum**

Information und Technik Nordrhein-Westfalen (IT.NRW)  
Statistisches Landesamt  
Mauerstr. 51  
40476 Düsseldorf

Telefon: +49 (0)211 9449-01  
Fax: +49 (0)211 9449-8000  
E-Mail: [poststelle@it.nrw.de](mailto:poststelle@it.nrw.de)  
Internet: [www.it.nrw](http://www.it.nrw)

**Quellen**

Information und Technik Nordrhein-Westfalen (IT.NRW), Statistisches Landesamt  
Bundesagentur für Arbeit (Sozialversicherungspflichtig Beschäftigte)