



Kommunalprofil Spenge, Stadt

Kreis Herford, Regierungsbezirk Detmold, Gemeindetyp: Größere Kleinstadt

Inhalt:

Fläche
Bevölkerung
Bevölkerungsvorausberechnung
Bevölkerungsbewegung
Bildung
Schwerbehinderte Menschen
Sozialversicherungspflichtig Beschäftigte
Verarbeitendes Gewerbe
Bauhauptgewerbe
Gewerbean- und -abmeldungen
Umsatzsteuer
Einkommen
Verkehr
Wahlen



Weitere Informationen finden Sie in
unserer Landesdatenbank unter
www.landesdatenbank.nrw.de

Zentrale Information und Beratung
Telefon: +49211 9449-2495/2525
E-Mail: statistik-info@it.nrw.de

www.it.nrw

Für die Klassifikation der Kommunen nach Gemeindetypen wird eine Gemeindereferenz des Bundesamtes für Bauwesen und Raumordnung mit nachfolgender Definition verwendet (Stand: 2012):

Gemeindetyp	Definition
Große Großstadt	Großstädte um 500 000 Einwohner und mehr
Kleine Großstadt	Großstädte unter 500 000 Einwohner
Große Mittelstadt	Mittelstädte mit Zentrum, 50 000 Einwohner und mehr
Kleine Mittelstadt	Mittelstädte mit Zentrum, 20 000 bis 50 000 Einwohner
Größere Kleinstadt	Kleinstädte mit Zentrum, 10 000 Einwohner und mehr
Kleine Kleinstadt	Kleinstädte mit Zentrum, 5 000 bis 10 000 Einwohner oder Grundzentrale Funktion

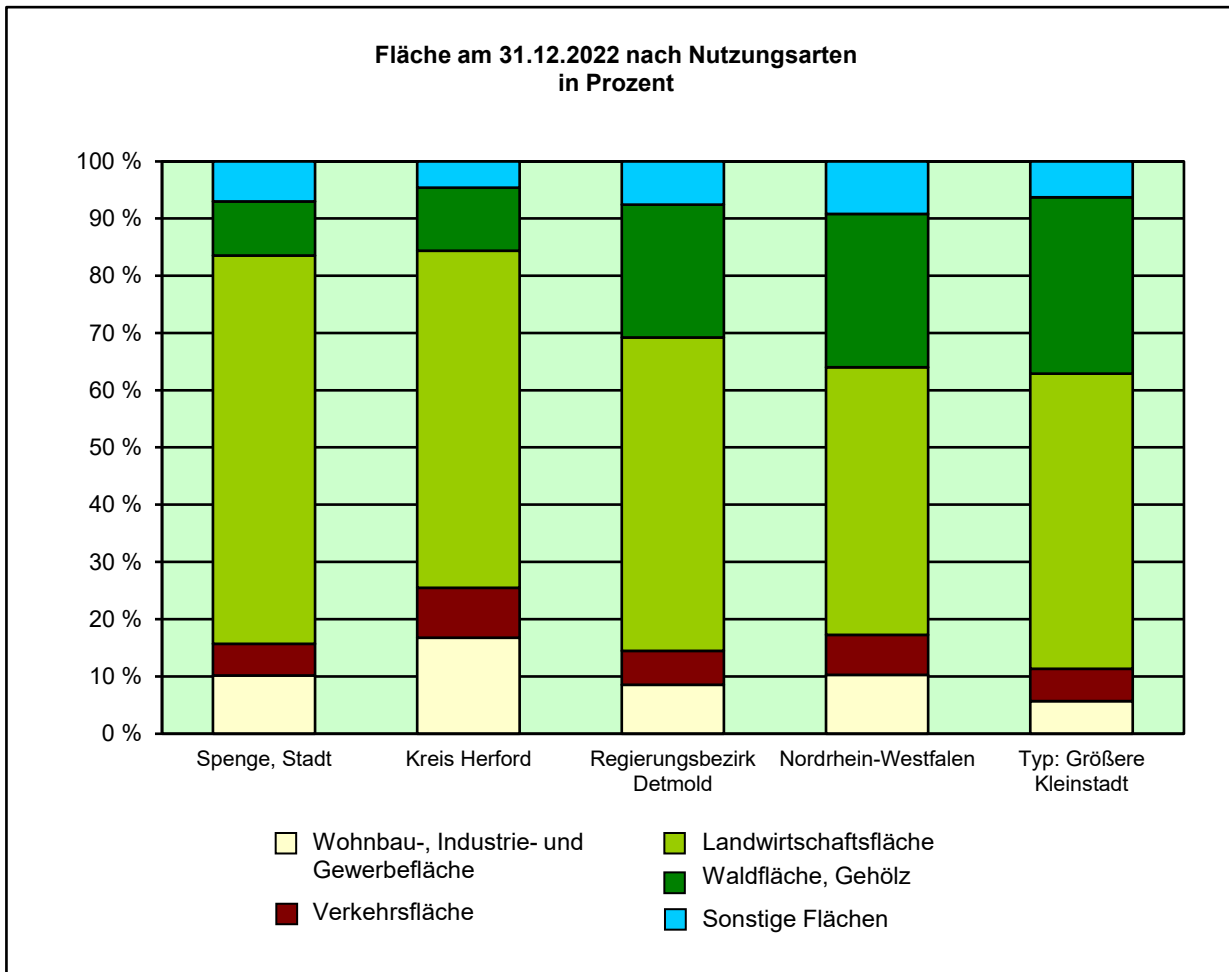
Dem Gemeindetyp „Größere Kleinstadt“ sind folgende Kommunen zugeordnet:

Aldenhoven	Hille	Olfen, Stadt
Alpen	Holzwickede	Olsberg, Stadt
Altena, Stadt	Horn-Bad Meinberg, Stadt	Ostbevern
Altenberge	Hörstel, Stadt	Preußisch Oldendorf, Stadt
Anröchte	Hövelhof	Raesfeld
Ascheberg	Hückeswagen, Stadt	Rahden, Stadt
Bad Berleburg, Stadt	Hüllhorst	Recke
Bad Driburg, Stadt	Hünxe	Reichshof
Bad Laasphe, Stadt	Isselburg, Stadt	Reken
Bad Lippspringe, Stadt	Issum	Rhede, Stadt
Bad Münteriefel, Stadt	Ka kar, Stadt	Rommerskirchen
Bad Sassendorf	Kall	Rosendahl
Bad Wünnenberg, Stadt	Kalletal	Ruppichteroth
Balve, Stadt	Kerken	Rüthen, Stadt
Bedburg-Hau	Kierspe, Stadt	Sassenberg, Stadt
Bergneustadt, Stadt	Kirchhundem	Scha ksmühle
Bestwig	Kirchlengern	Schermbeck
Beverungen, Stadt	Kranenburg	Schleiden, Stadt
Billerbeck, Stadt	Kreuzau	Schwalmtal
Blomberg, Stadt	Kürten	Sendenhorst, Stadt
Bönen	Langerwehe	Simmerath
Borchen	Leopoldshöhe	Spenge, Stadt
Brakel, Stadt	Lichtenau, Stadt	Steinheim, Stadt
Brüggen	Linnich, Stadt	Stemwede
Burbach	Lippetal	Straelen, Stadt
Burscheid, Stadt	Lotte	Swisttal
Drensteinfurt, Stadt	Marieneide	Telgte, Stadt
Drolshagen, Stadt	Mettingen	Velen, Stadt
Eitorf	Möhnesee	Vlotho, Stadt
Engelskirchen	Monschau, Stadt	Wachtberg
Ennigerloh, Stadt	Morsbach	Wadersloh
Ense	Much	Waldröhl, Stadt
Erwitte, Stadt	Neuenkirchen	Wassenberg, Stadt
Extertal	Neuenrade, Stadt	Weeze
Finnentrop	Neunkirchen	Weilerswist
Freundenberg, Stadt	Neunkirchen-Seelscheid	Welper
Gangelt	Niederkrüchten	Wenden
Gescher, Stadt	Niederzier	Werdohl, Stadt
Grefrath	Nörvenich	Werther (Westf.), Stadt
Halver, Stadt	Nottuln	Westerkappeln
Havixbeck	Nümbrecht	Wickede (Ruhr)
Herzebrock-Clarholz	Ochtrup, Stadt	Windeck
Hiddenhausen	Odenthal	Winterberg, Stadt
Hilchenbach, Stadt	Oerlinghausen, Stadt	Zülpich, Stadt

Fläche am 31.12.2022 nach Nutzungsarten

Nutzungsart	Betrachtungsgebiet		Alle Gemeinden des			
			Kreises	Reg.-Bez.	Landes	gleichen Typs
	ha		%			
Fläche insgesamt	4 035	100	100	100	100	100
Fläche für Siedlung und Verkehr	871	21,6	32,0	19,6	23,8	15,5
Wohnbau-, Industrie- und Gewerbefläche	410	10,2	16,0	8,5	10,3	5,7
Abbauland ¹⁾ und Halde	16	0,4	0	0,2	0,7	0,5
Sport-, Freizeit- und Erholungsgebiete, Friedhofsfläche	77	1,9	3,4	1,9	2,8	1,5
Flächen anderer Nutzung ²⁾	144	3,6	0	3,0	3,0	2,2
Verkehrsfläche	224	5,6	8,3	6,0	7,0	5,7
Vegetations- und Gewässerfläche	3 165	78,4	68,0	80,4	76,2	84,5
Landwirtschaftsfläche	2 736	67,8	56,2	54,7	46,8	51,5
Waldfläche, Gehölz	380	9,4	10,5	23,2	26,8	30,8
Moor, Heide, Sumpf, Unland	5	0,1	0	1,2	0,9	0,7
Gewässer	43	1,1	1,1	1,3	1,8	1,4

1) umfasst folgende Flächen: Bergbaubetrieb, Tagebau, Grube, Steinbruch – 2) umfasst folgende Flächen: Fläche gemischter Nutzung sowie Fläche besonderer funktionaler Prägung



Bevölkerungs- sowie Siedlungs- und Verkehrsdichte am 31.12.2022

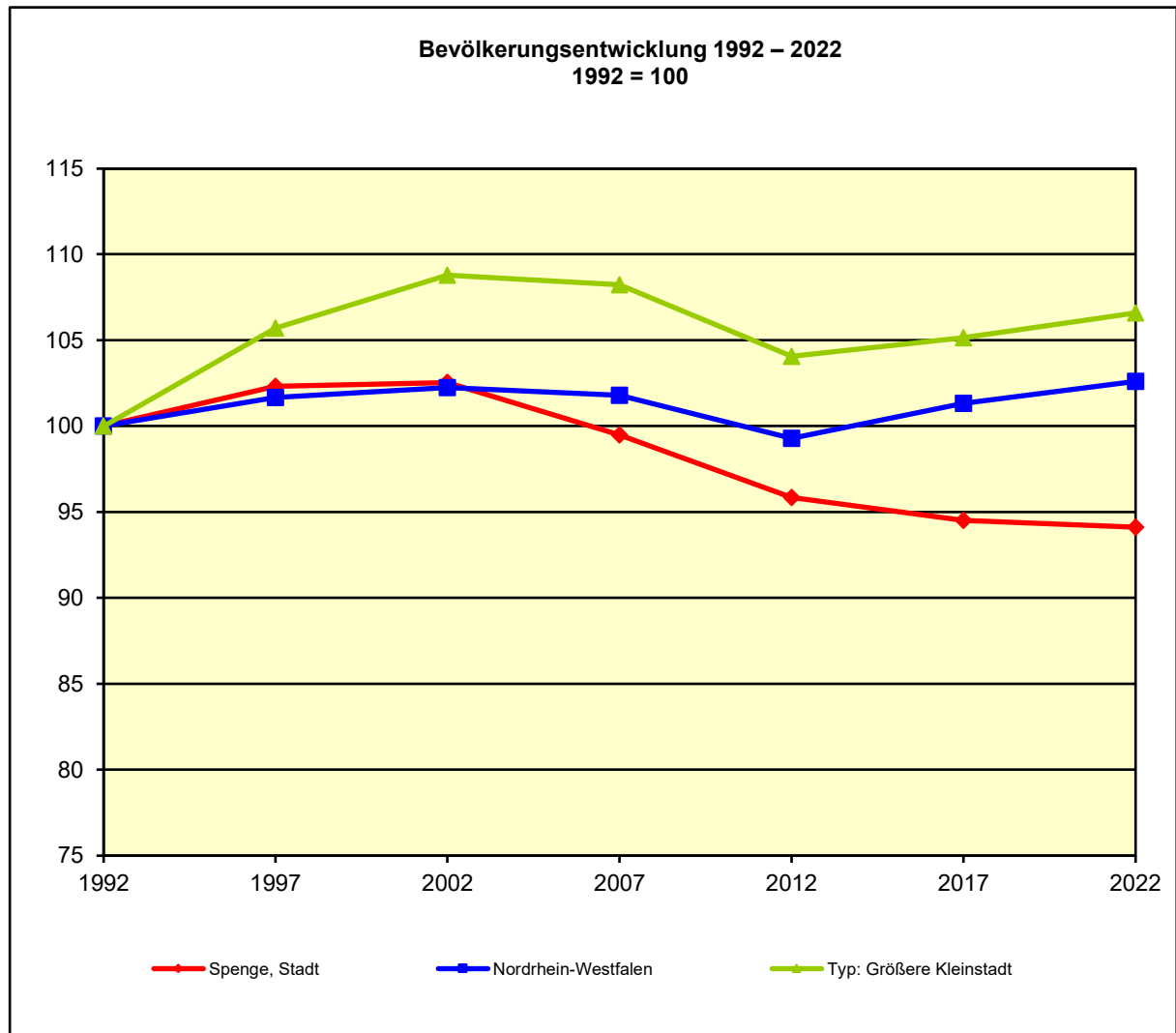
Einwohner je km ²	Betrachtungs- gebiet	Alle Gemeinden des			
		Kreises	Reg.-Bez.	Landes	gleichen Typs
Bevölkerungsdichte insgesamt	357,3	563,0	319,6	531,7	190,2
Siedlungs- und Verkehrsdichte ¹⁾	1 655,1	1 759,8	1 634,2	2 232,8	1 224,3

1) Bevölkerungsdichte bezogen auf die besiedelte Fläche (Fläche für Siedlung und Verkehr)

Bevölkerungsstand*) 31.12.1992 – 31.12.2022

Bevölkerungsgruppe	1992	1997	2002	2007	2012	2017	2022
Bevölkerung insgesamt	15 317	15 670	15 707	15 237	14 681	14 475	14 416
Weiblich	7 902	8 059	8 062	7 839	7 574	7 384	7 342
Nichtdeutsche ¹⁾	701	787	684	596	581	914	1 285

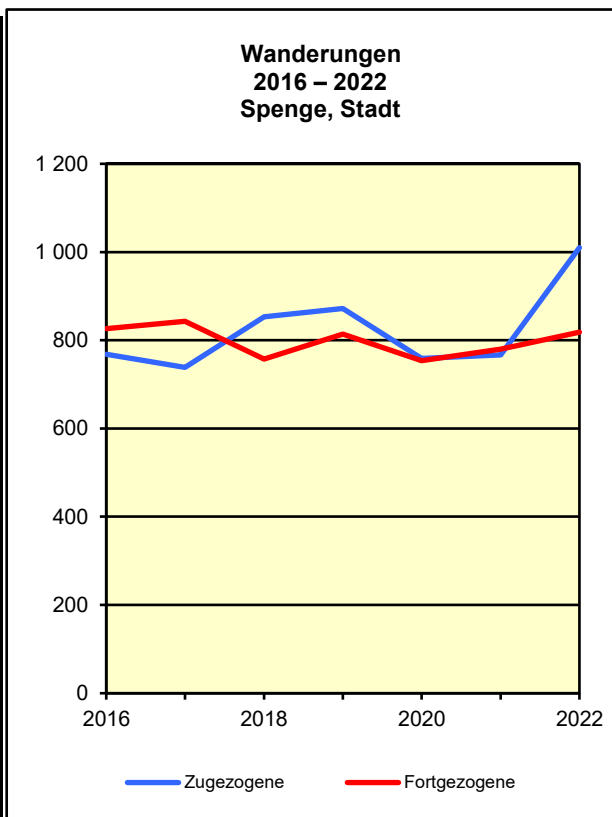
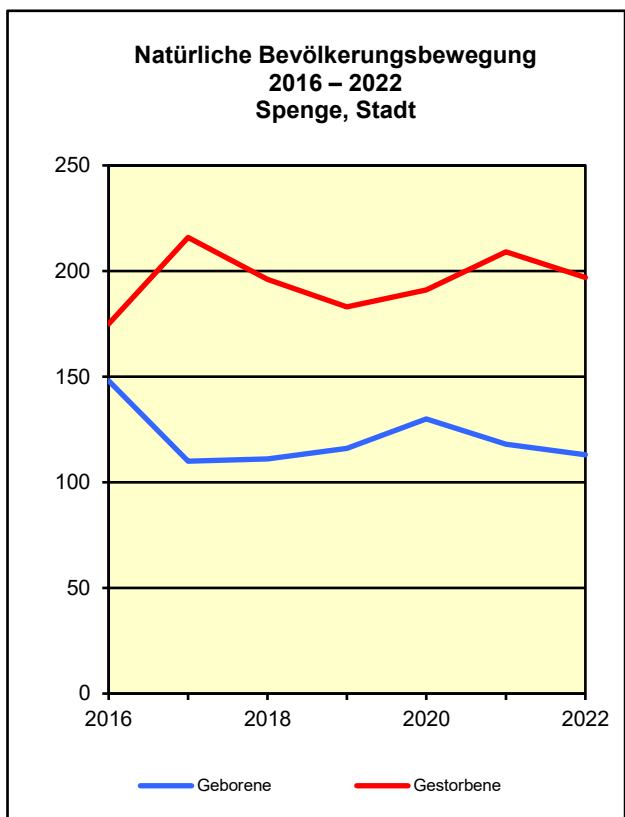
*) Bevölkerungsfortschreibung auf Basis Volkszählung 1987 und Zensus 2011 – 1) Die Gliederung „deutsch/nichtdeutsch“ ist durch die Reform des Staatsangehörigkeitsrechts von 1999 ab dem Berichtsjahr 2000 beeinflusst.



Bevölkerungsstand*) und -bewegung 2016 – 2022

Merkmal		2016	2017	2018	2019	2020	2021	2022
a = Insgesamt								
b = Nichtdeutsche ¹⁾								
c = je 1 000 Einwohner								
Bevölkerung am 31.12.	a	14 681	14 475	14 487	14 482	14 419	14 313	14 416
	b	879	914	925	983	1 024	1 036	1 285
Lebendgeborene	a	148	110	111	116	130	118	113
	b	10	8
Gestorbene	a	175	216	196	183	191	209	197
	b	2	4
Überschuss der Geborenen (+) bzw. Gestorbenen (-)	a	- 27	- 106	- 85	- 67	- 61	- 91	- 84
	b	+ 8	+ 4
Zugezogene	a	768	739	853	872	759	767	1 010
	b	144	167	151	204	254	199	466
Fortgezogene	a	826	843	757	814	754	780	818
	b	194	126	129	147	189	181	197
Überschuss der Zu- (+) bzw. Fortgezogenen (-)	a	- 58	- 104	+ 96	+ 58	+ 5	- 13	+ 192
	b	- 50	+ 41	+ 22	+ 57	+ 65	+ 18	+ 269
Gesamtsaldo²⁾	a	- 87	- 206	+ 12	- 5	- 63	- 106	+ 103
	b	- 54	+ 35	+ 11	+ 58	+ 41	+ 12	+ 249
	c	- 5,9	- 14	+ 1	- 0,3	- 4,4	- 7,4	+ 7,1

*) Bevölkerungsfortschreibung auf Basis Zensus 2011 – 1) Die Gliederung „deutsch/nichtdeutsch“ ist durch die Reform des Staatsangehörigkeitsrechts von 1999 ab dem Berichtsjahr 2000 beeinflusst. – 2) einschließlich Bestandskorrekturen aufgrund nachträglich berichteter Meldefälle und einschließlich der Fälle eines Wechsels zur deutschen Staatsangehörigkeit



Durchschnittliche Bevölkerungsbewegung je 1 000 Einwohner 2018 – 2022

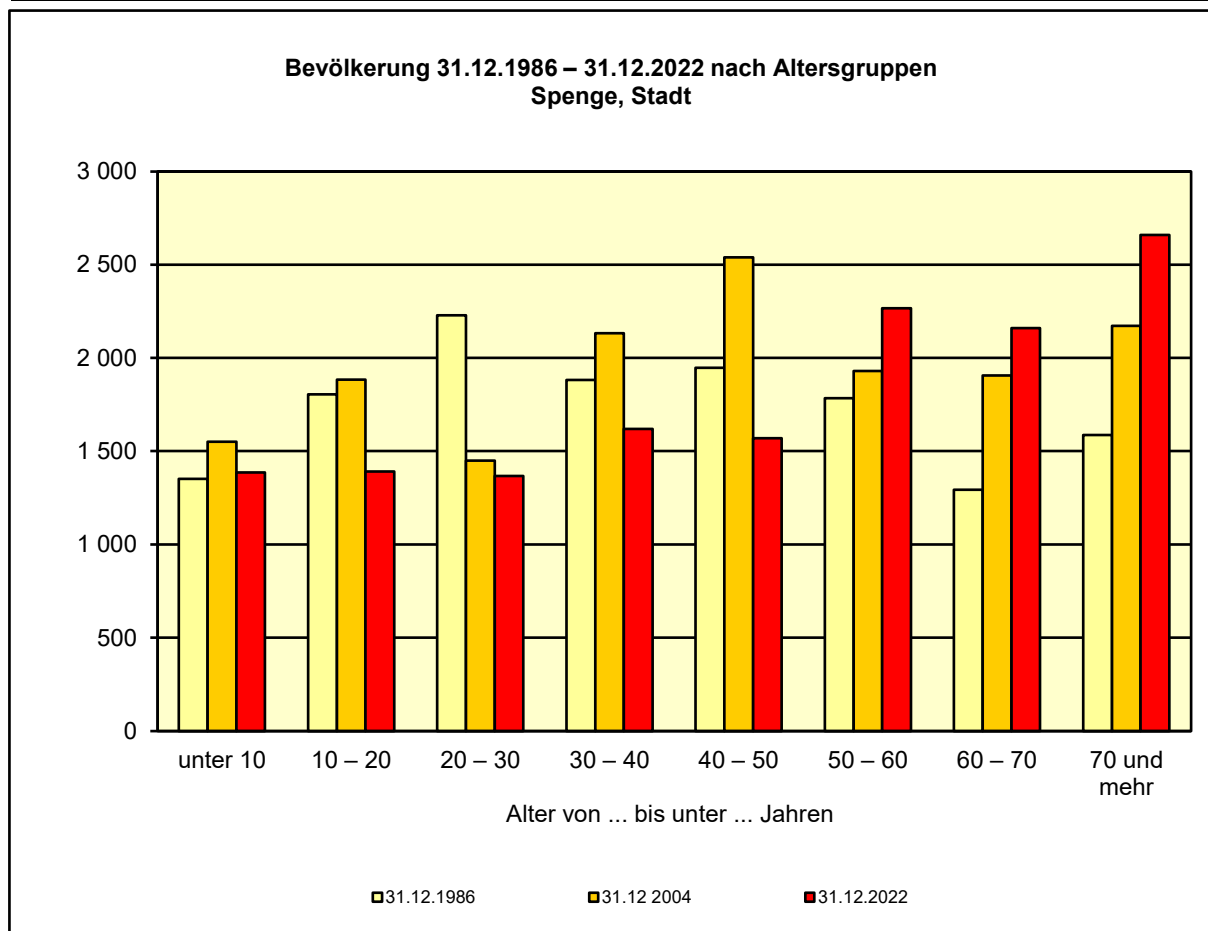
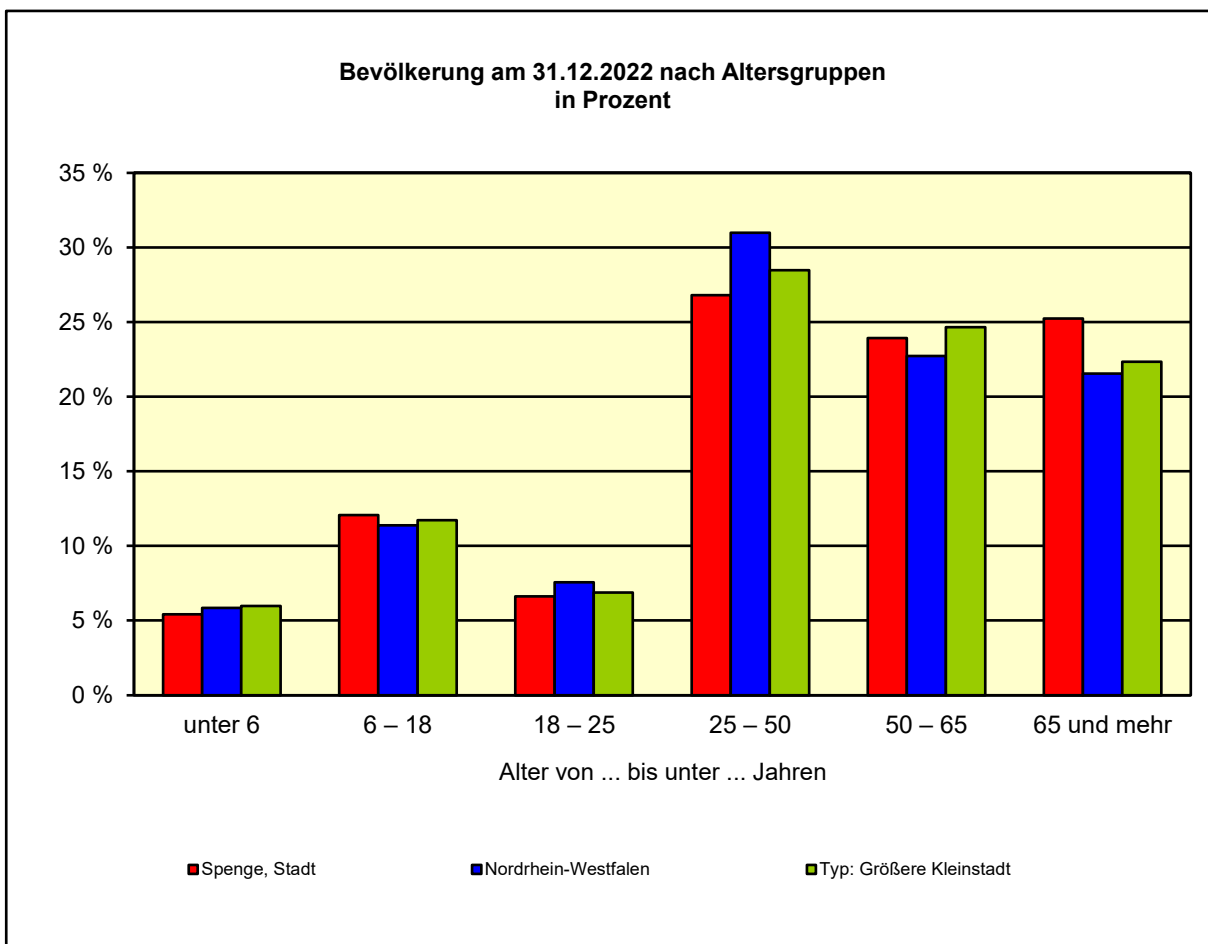
Merkmal a = Insgesamt b = Nichtdeutsche ¹⁾	Betrachtungs- gebiet	Alle Gemeinden des				
		Kreises	Reg.-Bez.	Landes	gleichen Typs	
Lebendgeborene	a	8,2	9,1	9,7	9,5	9,2
	b	.	1,0	1,2	1,4	.
Gestorbene	a	13,5	12,8	11,7	12,1	12,3
	b	.	0,4	0,4	0,6	.
Überschuss der Geborenen (+) bzw. Gestorbenen (-)	a	- 5,4	- 3,6	- 2,0	- 2,6	- 3,1
	b	.	+ 0,7	+ 0,8	+ 0,8	.
Zugezogene	a	59,1	63,5	62,2	58,0	62,8
	b	17,7	24,8	27,5	25,8	23,4
Fortgezogene	a	54,4	58,1	57,0	53,0	57,0
	b	11,7	18,2	20,6	18,8	18,7
Überschuss der Zu- (+) bzw. Fortgezogenen (-)	a	+ 4,7	+ 5,4	+ 5,2	+ 5,0	+ 5,8
	b	+ 6,0	+ 6,6	+ 6,9	+ 6,9	+ 4,6
Gesamtsaldo²⁾	a	- 0,8	+ 1,6	+ 3,0	+ 2,5	+ 2,7
	b	+ 5,1	+ 5,8	+ 6,0	+ 5,9	+ 4,1

1) Die Gliederung „deutsch/nichtdeutsch“ ist durch die Reform des Staatsangehörigkeitsrechts vom Juli 1999 ab dem Berichtsjahr 2000 beeinflusst. – 2) einschließlich Bestandskorrekturen aufgrund nachträglich berichteter Meldedfälle und einschließlich der Fälle eines Wechsels zur deutschen Staatsangehörigkeit

Bevölkerungsstruktur*) am 31.12.2022 nach Altersgruppen

Altersgruppe Weiblich/Nichtdeutsch	Betrachtungsgebiet		Alle Gemeinden des			
	Anzahl		Kreises	Reg.-Bez.	Landes	gleichen Typs
			%			
Bevölkerung insgesamt	14 416	100	100	100	100	100
davon im Alter von ... Jahren						
unter 6	779	5,4	5,8	6,0	5,8	6,0
6 bis unter 18	1 738	12,1	11,8	11,9	11,4	11,7
18 bis unter 25	953	6,6	7,2	7,8	7,6	6,9
25 bis unter 30	673	4,7	5,3	6,0	6,2	5,1
30 bis unter 40	1 619	11,2	12,0	12,5	12,9	11,8
40 bis unter 50	1 570	10,9	11,8	11,6	11,8	11,5
50 bis unter 60	2 266	15,7	15,8	15,2	15,4	16,5
60 bis unter 65	1 182	8,2	7,8	7,4	7,3	8,1
65 und mehr	3 636	25,2	22,6	21,4	21,5	22,3
18 bis unter 65	8 263	57,3	59,8	60,6	61,3	60,0
Weiblich	7 342	50,9	50,8	50,7	51,0	50,4
Nichtdeutsche ¹⁾	1 285	8,9	11,8	12,6	15,6	9,8

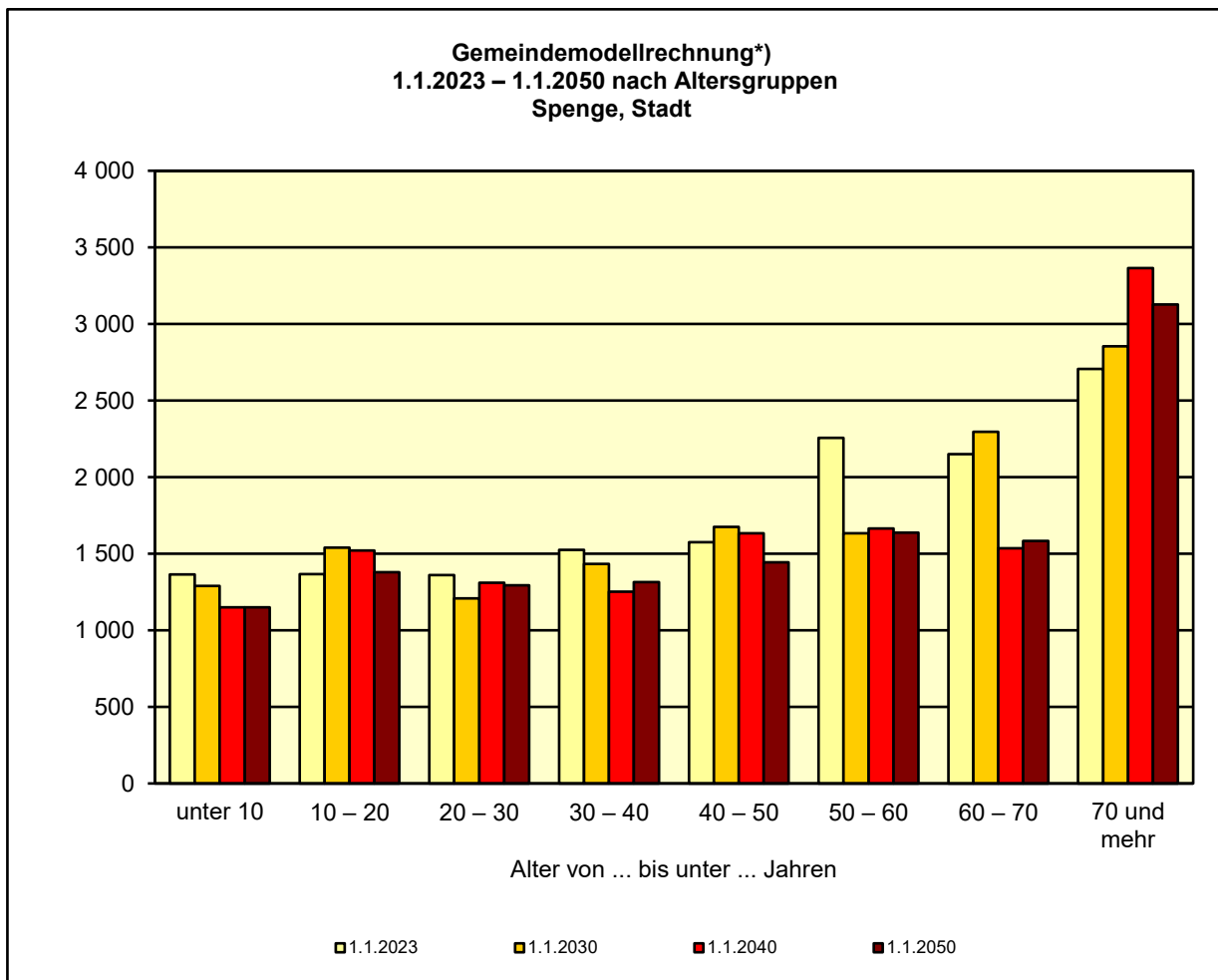
*) Bevölkerungsfortschreibung auf Basis Zensus 2011 – 1) Die Gliederung „deutsch/nichtdeutsch“ ist durch die Reform des Staatsangehörigkeitsrechts vom Juli 1999 ab dem Berichtsjahr 2000 beeinflusst.



Gemeindemodellrechnung*) 1.1.2023 – 1.1.2050 nach Altersgruppen und Geschlecht

Altersgruppe Geschlecht	Spenge, Stadt				Nordrhein-Westfalen		
	1.1.2023	1.1.2030		1.1.2050		1.1.2030	1.1.2050
	Anzahl	2023=100		Anzahl	2023=100		2023=100
Bevölkerung insgesamt	14 301	13 928	97,4	12 924	90,4	99,8	98,3
davon im Alter von ... Jahren							
unter 6	764	705	92,3	656	85,9	95,7	91,2
6 bis unter 18	1 698	1 823	107,4	1 574	92,7	107,4	98,7
18 bis unter 25	960	932	97,1	968	100,8	93,7	100,1
25 bis unter 30	669	578	86,4	623	93,1	90,0	96,3
30 bis unter 40	1 525	1 433	94,0	1 314	86,2	99,8	93,0
40 bis unter 50	1 575	1 675	106,3	1 443	91,6	107,4	98,4
50 bis unter 60	2 255	1 634	72,5	1 637	72,6	76,5	82,8
60 bis unter 65	1 176	1 138	96,8	845	71,9	105,1	83,3
65 und mehr	3 679	4 010	109,0	3 864	105,0	112,4	119,0
18 bis unter 65	8 160	7 390	90,6	6 830	83,7	94,3	91,5
Männlich	6 974	6 723	96,4	6 119	87,7	99,6	97,4
Weiblich	7 327	7 205	98,3	6 805	92,9	100,0	99,2

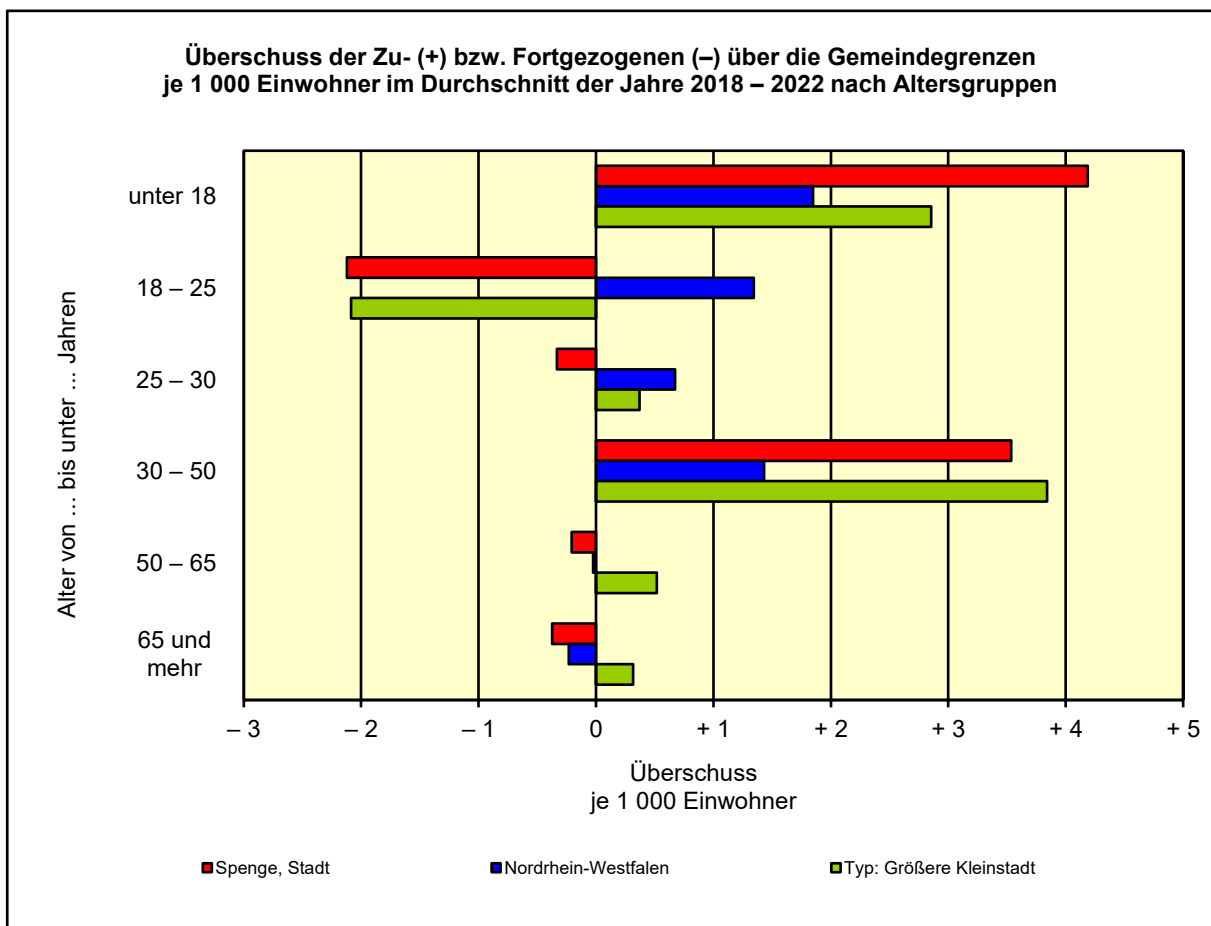
*) Modellrechnung zur zukünftigen Bevölkerungsentwicklung für kreisangehörige Gemeinden - Die absoluten Werte wurden aus methodischen Gründen auf die 10-er Stelle gerundet.



*) Modellrechnung zur zukünftigen Bevölkerungsentwicklung für kreisangehörige Gemeinden - Die absoluten Werte wurden aus methodischen Gründen auf die 10-er Stelle gerundet.

Wanderungen über die Gemeindegrenzen im Durchschnitt der Jahre 2018 – 2022

Zu- bzw. Fortgezogene	Betrachtungsgebiet		Alle Gemeinden des			
			Kreises	Reg.-Bez.	Landes	gleichen Typs
	Anzahl	%				
Zugezogene insgesamt	852	100	100	100	100	100
davon im Alter von ... Jahren						
unter 18	171	20,0	19,1	16,5	15,7	17,4
18 bis unter 25	137	16,0	16,8	20,6	19,9	15,9
25 bis unter 30	127	14,9	15,8	16,6	17,2	15,1
30 bis unter 50	281	33,0	32,9	32,0	32,5	33,2
50 bis unter 65	77	9,1	9,7	9,3	9,4	11,4
65 und mehr	60	7,0	5,7	5,1	5,2	6,9
18 bis unter 65	622	73,0	75,2	78,4	79,0	75,6
Nichtdeutsche	255	29,9	39,1	44,2	44,4	37,2
Fortgezogene insgesamt	785	100	100	100	100	100
davon im Alter von ... Jahren						
unter 18	110	14,0	15,8	14,0	13,8	14,2
18 bis unter 25	167	21,3	20,0	21,4	19,3	21,1
25 bis unter 30	132	16,8	16,6	17,6	17,6	16,0
30 bis unter 50	230	29,3	30,9	31,7	32,8	29,8
50 bis unter 65	80	10,2	10,3	9,7	10,4	11,7
65 und mehr	65	8,3	6,4	5,6	6,2	7,1
18 bis unter 65	609	77,6	77,8	80,4	80,1	78,7
Nichtdeutsche	169	21,5	31,3	36,1	35,5	32,9



Größte Zuwanderungsströme 2017

Rang Nr.	Zuzüge von	Zugezogene				Überschuss der Zu- (+) bzw. Fortgezogenen (-)
		insgesamt	je 1 000 Einwohner der Quellgemeinde	18 bis unter 65 Jahre alt	Nicht-deutsche	
1	Bielefeld, krfr. Stadt	169	0,5	114	38	+ 66
2	Enger, Stadt	104	5,1	74	12	- 14
3	Bünde, Stadt	47	1,0	31	-	- 11
4	Herford, Stadt	31	0,5	26	5	- 9
5	Werther (Westf.), Stadt	21	1,9	19	3	- 3
6	Hiddenhausen	10	0,5	9	-	- 12
7	Schloß Holte-Stukenbrock, Stadt	8	0,3	4	-	+ 7
8	Gütersloh, Stadt	7	0,1	4	-	+ 2
9	Bad Oeynhausen, Stadt	7	0,1	3	-	- 1
10	Datteln, Stadt	6	0,2	2	1	+ 6
11	Hamm, krfr. Stadt	6	0	5	2	+ 6
12	Düsseldorf, krfr. Stadt	6	0	5	-	+ 4
13	Borgholzhausen, Stadt	6	0,7	6	-	+ 4
14	Rheda-Wiedenbrück, Stadt	6	0,1	4	-	+ 1
15	Halle (Westf.), Stadt	6	0,3	2	1	- 7
16	Solingen, krfr. Stadt	5	0	3	-	+ 5
17	Bad Salzuflen, Stadt	5	0,1	3	1	-
18	Rödinghausen	5	0,5	5	-	- 9
19	Kirchlengern	5	0,3	4	1	- 17
20	Oerlinghausen, Stadt	4	0,2	1	-	+ 4
21	Porta Westfalica, Stadt	4	0,1	3	3	+ 4
22	Euskirchen, Stadt	3	0,1	2	-	+ 3
23	Geilenkirchen, Stadt	3	0,1	1	-	+ 3
24	Gelsenkirchen, krfr. Stadt	3	0	3	-	+ 3
25	Schöppingen	3	0,5	2	3	+ 3
26	Lage, Stadt	3	0,1	2	-	+ 3
27	Schmallenberg, Stadt	3	0,1	2	-	+ 3
28	Lünen, Stadt	3	0	2	-	+ 3
29	Löhne, Stadt	3	0,1	2	-	- 5
30	Wesel, Stadt	2	0	2	-	+ 2

Größte positive Wanderungssalden 2017

Rang Nr.	Zuzüge von	Wanderungssaldo (der)				Zugezogene insgesamt
		insgesamt	je 1 000 Einwohner der Quellgemeinde	18- bis unter 65-Jährigen	Nicht-deutschen	
1	Bielefeld, krfr. Stadt	+ 66	+ 0,2	+ 29	+ 28	169
2	Schloß Holte-Stukenbrock, Stadt	+ 7	+ 0,3	+ 3	- 1	8
3	Datteln, Stadt	+ 6	+ 0,2	+ 2	+ 1	6
4	Hamm, krfr. Stadt	+ 6	+ 0	+ 5	+ 2	6
5	Solingen, krfr. Stadt	+ 5	+ 0	+ 3	-	5
6	Düsseldorf, krfr. Stadt	+ 4	+ 0	+ 3	-	6
7	Borgholzhausen, Stadt	+ 4	+ 0,4	+ 4	-	6
8	Oerlinghausen, Stadt	+ 4	+ 0,2	+ 1	-	4
9	Porta Westfalica, Stadt	+ 4	+ 0,1	+ 3	+ 3	4
10	Euskirchen, Stadt	+ 3	+ 0,1	+ 2	-	3
11	Geilenkirchen, Stadt	+ 3	+ 0,1	+ 1	-	3
12	Gelsenkirchen, krfr. Stadt	+ 3	+ 0	+ 3	-	3
13	Schöppingen	+ 3	+ 0,5	+ 2	+ 3	3
14	Lage, Stadt	+ 3	+ 0,1	+ 2	-	3
15	Schmallenberg, Stadt	+ 3	+ 0,1	+ 2	-	3

Größte Fortwanderungsströme 2017

Rang Nr.	Fortzüge nach	Fortgezogene				Überschuss der Zu- (+) bzw. Fortgezogenen (-)
		insgesamt	je 1 000 Einwohner der Zielgemeinde	18 bis unter 65 Jahre alt	Nicht-deutsche	
1	Enger, Stadt	118	5,8	88	5	- 14
2	Bielefeld, krfr. Stadt	103	0,3	85	10	+ 66
3	Bünde, Stadt	58	1,3	39	-	- 11
4	Herford, Stadt	40	0,6	33	6	- 9
5	Werther (Westf.), Stadt	24	2,2	17	3	- 3
6	Kirchlengern	22	1,4	14	1	- 17
7	Hiddenhausen	22	1,1	21	1	- 12
8	Rödinghausen	14	1,4	11	3	- 9
9	Halle (Westf.), Stadt	13	0,6	10	2	- 7
10	Preußisch Oldendorf, Stadt	11	0,9	8	4	- 11
11	Paderborn, Stadt	8	0,1	8	-	- 7
12	Löhne, Stadt	8	0,2	7	-	- 5
13	Bad Oeynhausen, Stadt	8	0,2	6	5	- 1
14	Stemwede	7	0,5	2	-	- 6
15	Münster, krfr. Stadt	7	0	7	-	- 5
16	Oberhausen, krfr. Stadt	6	0	2	6	- 6
17	Barntrup, Stadt	6	0,7	2	-	- 6
18	Espelkamp, Stadt	6	0,2	4	-	- 6
19	Minden, Stadt	6	0,1	2	1	- 5
20	Versmold, Stadt	6	0,3	3	-	- 4
21	Dorsten, Stadt	5	0,1	2	1	- 5
22	Oelde, Stadt	5	0,2	3	-	- 5
23	Hattingen, Stadt	5	0,1	2	-	- 5
24	Köln, krfr. Stadt	5	0	5	1	- 4
25	Bad Salzuflen, Stadt	5	0,1	3	-	-
26	Rheda-Wiedenbrück, Stadt	5	0,1	3	-	+ 1
27	Gütersloh, Stadt	5	0	5	-	+ 2
28	Hüllhorst	4	0,3	2	-	- 2
29	Duisburg, krfr. Stadt	3	0	3	2	- 3
30	Harsewinkel, Stadt	3	0,1	3	-	- 2

Größte negative Wanderungssalden 2017

Rang Nr.	Fortzüge nach	Wanderungssaldo (der)				Fortgezogene insgesamt
		insgesamt	je 1 000 Einwohner der Zielgemeinde	18- bis unter 65-Jährigen	Nicht-deutschen	
1	Kirchlengern	- 17	- 1,1	- 10	-	22
2	Enger, Stadt	- 14	- 0,7	- 14	+ 7	118
3	Hiddenhausen	- 12	- 0,6	- 12	- 1	22
4	Bünde, Stadt	- 11	- 0,2	- 8	-	58
5	Preußisch Oldendorf, Stadt	- 11	- 0,9	- 8	- 4	11
6	Herford, Stadt	- 9	- 0,1	- 7	- 1	40
7	Rödinghausen	- 9	- 0,9	- 6	- 3	14
8	Halle (Westf.), Stadt	- 7	- 0,3	- 8	- 1	13
9	Paderborn, Stadt	- 7	- 0	- 7	-	8
10	Stemwede	- 6	- 0,5	- 1	-	7
11	Oberhausen, krfr. Stadt	- 6	- 0	- 2	- 6	6
12	Barntrup, Stadt	- 6	- 0,7	- 2	-	6
13	Espelkamp, Stadt	- 6	- 0,2	- 4	-	6
14	Löhne, Stadt	- 5	- 0,1	- 5	-	8
15	Münster, krfr. Stadt	- 5	- 0	- 5	-	7

Allgemeinbildende Schulen*) am 15.10.2022

Merkmal	Ins- gesamt ¹⁾	Grund- schule	Haupt- schule	Real- schule	Gesamt- schule	Gymna- sium
Schulen	3	2	–	–	1	–
Schüler/-innen	1 525	575	–	–	950	–
Schulabgänge	155	–	–	–	155	–
Lehrkräfte ²⁾	145	50	–	–	90	–

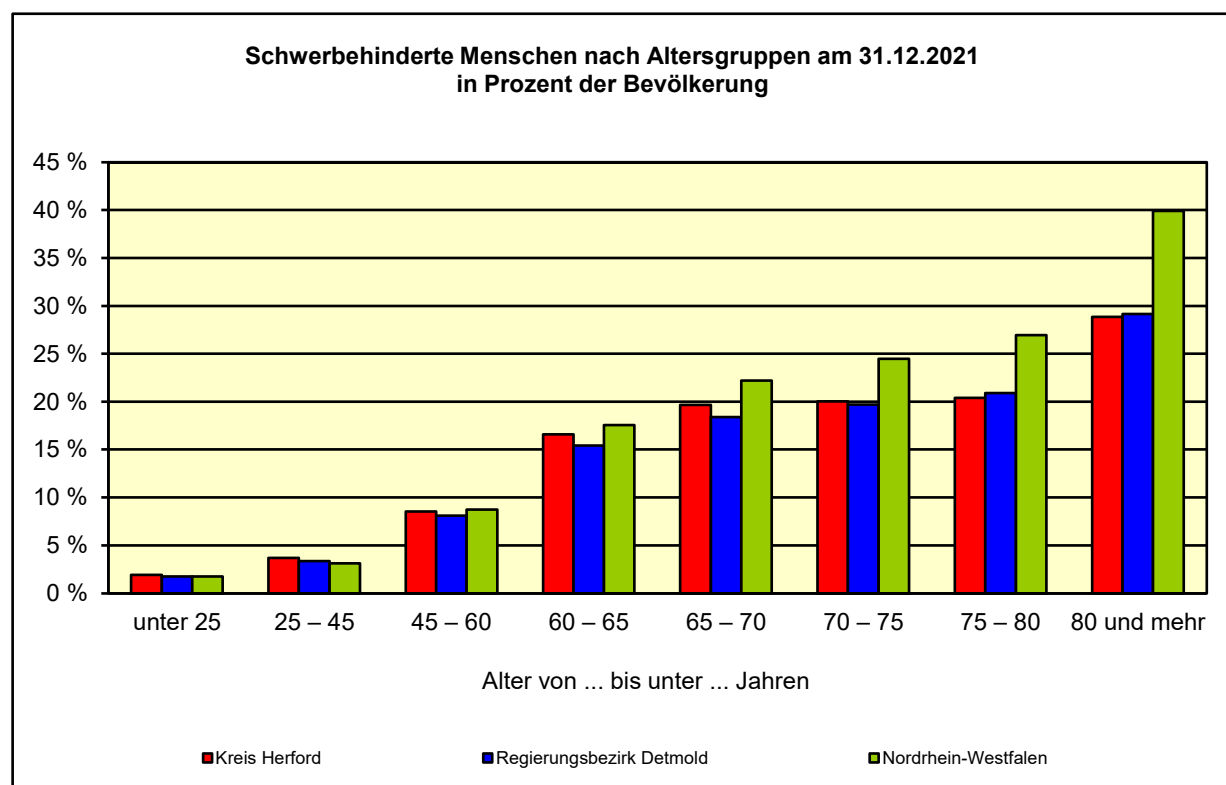
*) Mit Ausnahme der Anzahl der Schulen werden Originalfallzahlen und -wertesummen aus Datenschutzgründen ab dem Schuljahr 2019/20 auf ein Vielfaches von 5 auf- bzw. abgerundet ausgewiesen. Hierdurch besteht keine Additivität. Nach dem Schulformkonzept: Alle Bildungsgänge werden unter der Leitschulform der Schule berichtet, auch wenn sie vom Bildungsgang der Leitschulform abweichen.

– 1) ggf. einschließlich Volksschule, Förderschule Grund-/Hauptschule, Förderschule Realschule/Gymnasium, PRIMUS-Schule, Sekundarschule, Gemeinschaftsschule, Freie Waldorfschule und Weiterbildungskolleg – 2) Lehrkräfte nach dem Stammschulkonzept: An mehreren Schulen tätige Lehrkräfte werden nur an der Stammschule gezählt, auch wenn diese ganz an einer anderen Schule tätig sind. Einschließlich Schulverwaltungsassistenten.

Schwerbehinderte Menschen am 31.12.2021

Kreis Herford

Art der schwersten Behinderung	Schwerbehinderte Menschen		
	insgesamt	männlich	weiblich
Insgesamt	24 315	12 365	11 950
Verlust oder Teilverlust von Gliedmaßen	330	190	145
Funktionseinschränkungen von Gliedmaßen	1 935	885	1 050
Funktionseinschränkung der Wirbelsäule und des Rumpfes, Deformierung des Brustkorbes	1 435	655	775
Blindheit und Sehbehinderung	955	385	570
Sprach- oder Sprechstörungen, Taubheit, Schwerhörigkeit, Gleichgewichtsstörungen	820	440	380
Verlust einer Brust oder beider Brüste, Entstellungen u. a.	900	15	890
Beeinträchtigung der Funktion von inneren Organen bzw. Organsystemen	5 280	3 320	1 960
Querschnittslähmung, zerebrale Störungen, geistig-seelische Behinderungen, Suchtkrankheiten	4 710	2 435	2 275
Sonstige und ungenügend bezeichnete Behinderungen	7 950	4 040	3 910

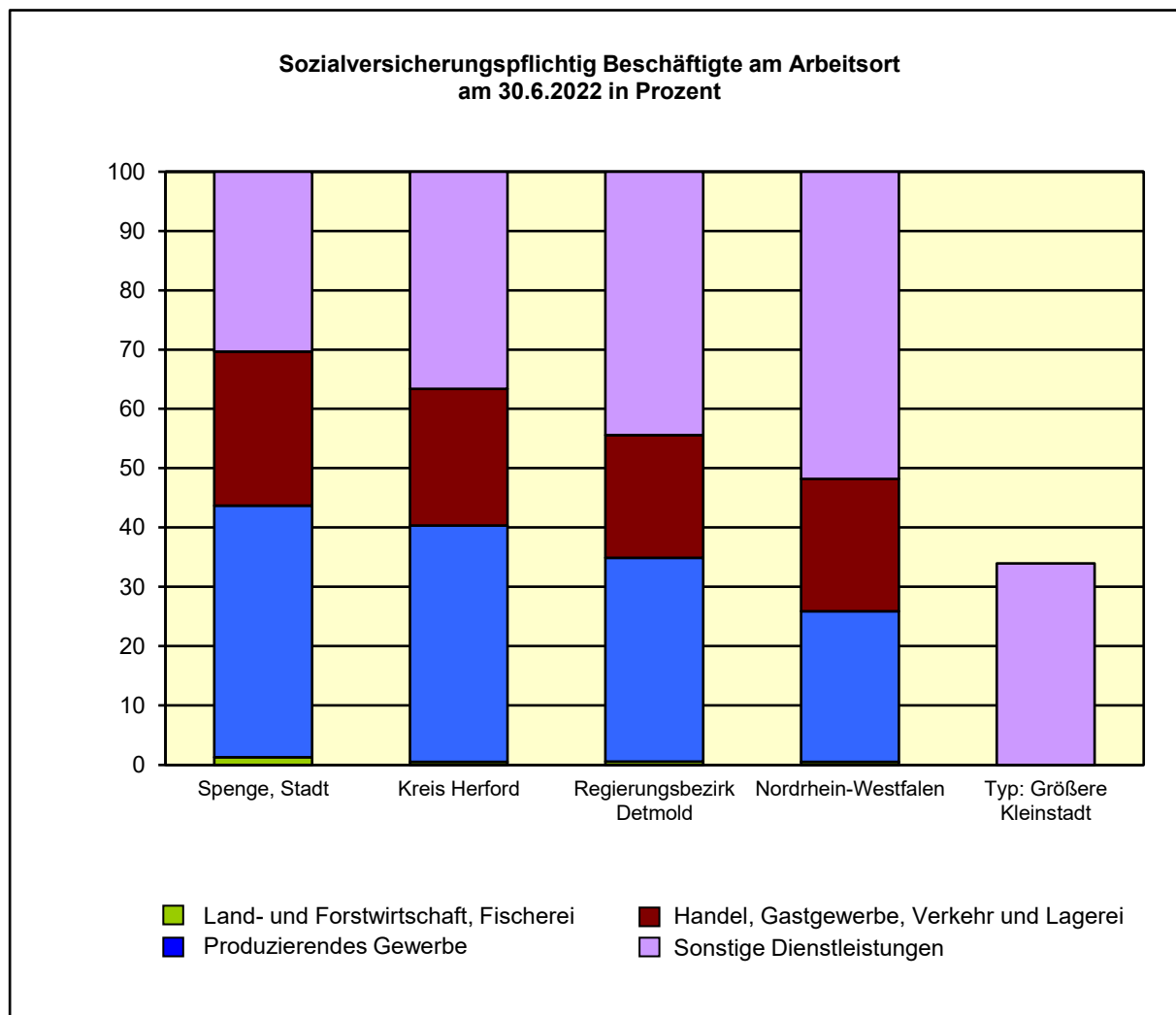


Sozialversicherungspflichtig Beschäftigte am Arbeitsort am 30.6.2022

Wirtschaftszweig (WZ 2008)	Beschäftigte			Darunter Ausländer/-innen		
	insgesamt	männlich	weiblich	zusammen	männlich	weiblich
Insgesamt (einschl. ohne Angabe)	3 307	1 757	1 550	286	176	110
Land- und Forstwirtschaft, Fischerei	42	26	16	5	.	.
Produzierendes Gewerbe	1 403	1 049	354	124	.	.
Handel, Gastgewerbe, Verkehr und Lagerei	858	403	455	85	50	35
Sonstige Dienstleistungen	1 004	279	725	72	27	45

Sozialversicherungspflichtig Beschäftigte am Arbeitsort am 30.6.2022 in Prozent

Wirtschaftszweig (WZ 2008)	Betrachtungs- gebiet	Alle Gemeinden des			
		Kreises	Reg.-Bez.	Landes	gleichen Typs
Insgesamt (einschl. ohne Angabe)	100	100	100	100	100
Land- und Forstwirtschaft, Fischerei	1,3	0,5	0,6	0,5	.
Produzierendes Gewerbe	42,4	39,9	34,3	25,4	.
Handel, Gastgewerbe, Verkehr und Lagerei	25,9	23,1	20,7	22,3	.
Sonstige Dienstleistungen	30,4	36,6	44,4	51,8	34,0



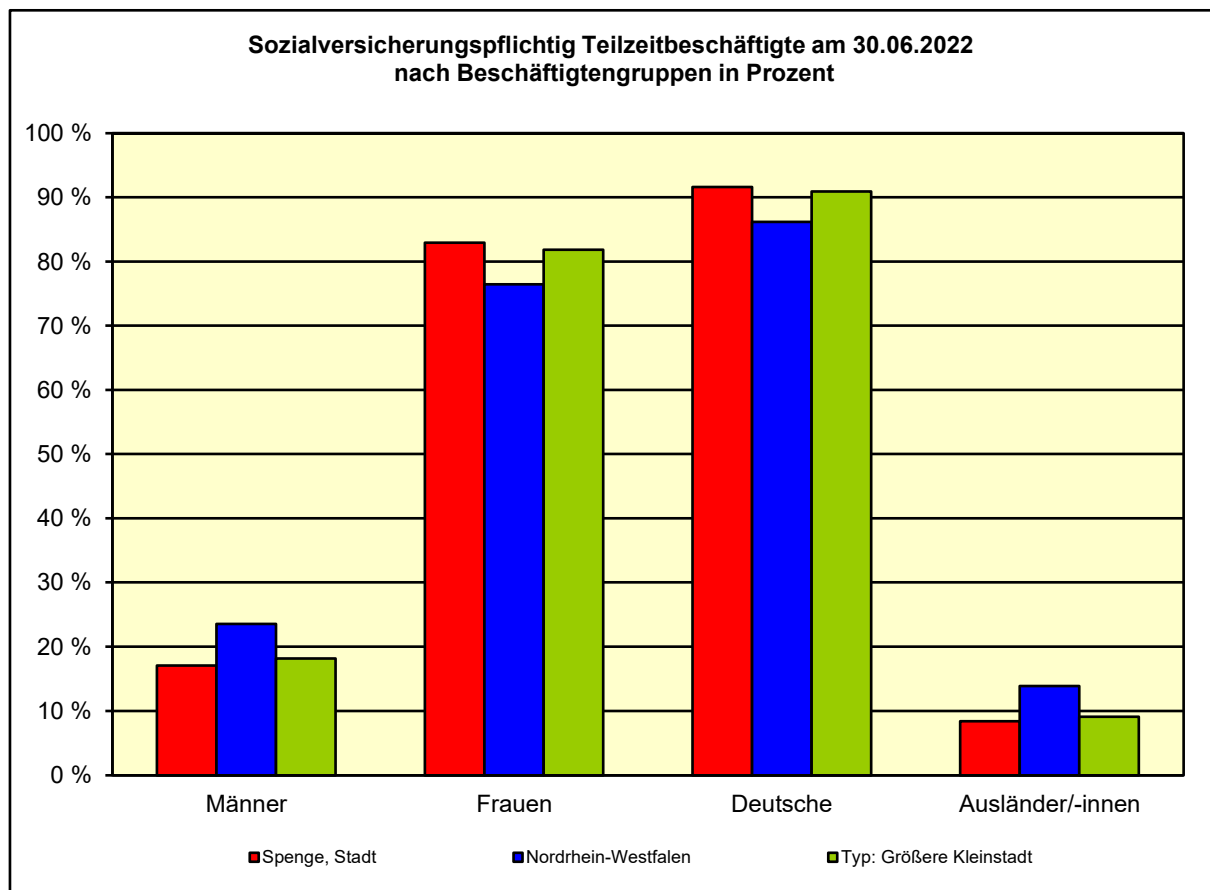
Sozialversicherungspflichtig Beschäftigte am 30.6.2022 nach Geschlecht

Geschlecht	Beschäftigte am Arbeitsort		Beschäftigte am Wohnort		Pendler-saldo ¹⁾
	insgesamt	darunter Einpendler ¹⁾	insgesamt	darunter Auspendler ¹⁾	
Insgesamt	3 307	2 311	5 868	4 871	-2 560
Männlich	1 757	1 327	3 153	2 723	-1 396
Weiblich	1 550	984	2 715	2 148	-1 164

1) über die Gemeindegrenzen

Sozialversicherungspflichtig Beschäftigte am Arbeitsort am 30.6.2022 nach Beschäftigungsumfang und Alter

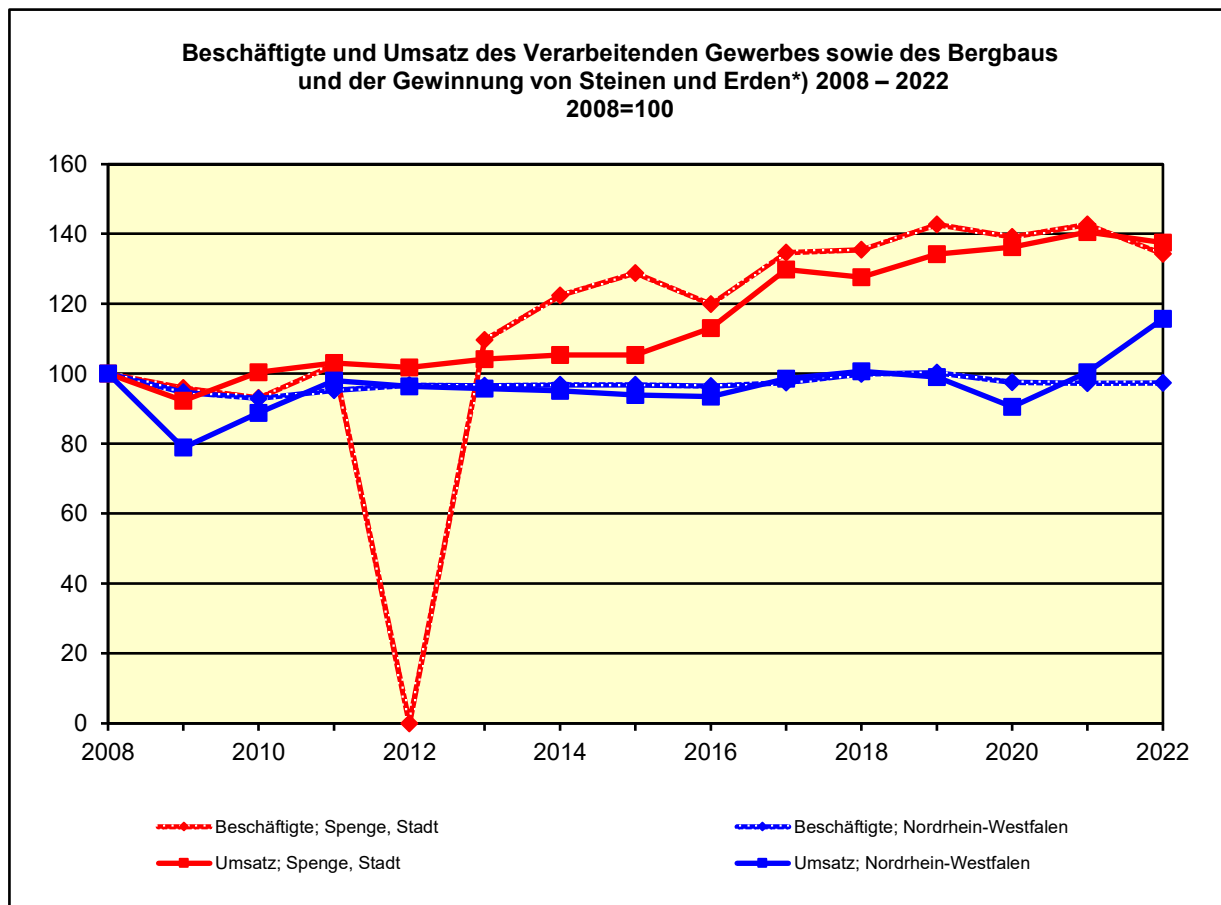
Beschäftigungsumfang Altersgruppe	Insgesamt		Männlich		Weiblich	
	insgesamt	Ausländer/-innen	zusammen	Ausländer/-innen	zusammen	Ausländer/-innen
Insgesamt	3 307	286	1 757	176	1 550	110
unter 25 Jahre	345	26	215	22	130	4
25 bis unter 45 Jahre	1 349	150	775	94	574	56
45 Jahre und mehr	1 613	110	767	60	846	50
Vollzeitbeschäftigte	2 269	199	1 580	150	689	49
unter 25 Jahre	278	21	195	.	83	.
25 bis unter 45 Jahre	966	102	685	76	281	26
45 Jahre und mehr	1 025	76	700	.	325	.
Teilzeitbeschäftigte	1 038	87	177	26	861	61
unter 25 Jahre	67	5	20	.	47	.
25 bis unter 45 Jahre	383	48	90	18	293	30
45 Jahre und mehr	588	34	67	.	521	.



Betriebe, Beschäftigte und Umsatz des Verarbeitenden Gewerbes sowie des Bergbaus und der Gewinnung von Steinen und Erden*) 2022 nach Wirtschaftszweigen)**

Wirtschaftszweig	Spenge, Stadt			Kreis Herford		
	Betriebe (30.9.)	Beschäftigte (30.9.)	Umsatz (1 000 EUR)	Betriebe (30.9.)	Beschäftigte (30.9.)	Umsatz (1 000 EUR)
Insgesamt	17	1 139	272 358	280	30 419	8 456 306
Herst. von Nahrungs- und Futtermitteln	2	.	.	20	2 005	656 940
Herstellung von Papier, Pappe und Waren daraus	2	.	.	11	954	288 257
Herstellung von chemischen Erzeugnissen	–	–	–	14	1 165	607 137
Herstellung von Gummi- und Kunststoffwaren	4	287	45 081	31	2 252	465 135
Herst. von Glas, -waren, Keramik, Verarb. von Steinen und Erden	–	–	–	16	1 611	267 939
Metallerzeugung und -bearbeitung	–	–	–	5	.	.
Herst. von Metallerzeugnissen	2	.	.	36	4 162	1 260 028
Herst. von Datenverarbeitungsgeräten, elektron. u. optischen Erzeugnissen	–	–	–	5	.	83 278
Herst. von elektrischen Ausrüstungen	2	.	.	20	2 286	530 071
Maschinenbau	1	.	.	32	3 594	828 856
Herstellung von Kraftwagen und -teilen	–	–	–	1	.	.
Herstellung von Möbeln	3	127	22 163	46	7 752	2 357 060
Reparatur und Installation von Maschinen und Ausrüstungen	–	–	–	9	420	77 132

*) Betriebe von Unternehmen mit im Allgemeinen 20 und mehr Beschäftigten – **) Klassifikation der Wirtschaftszweige (WZ 2008)

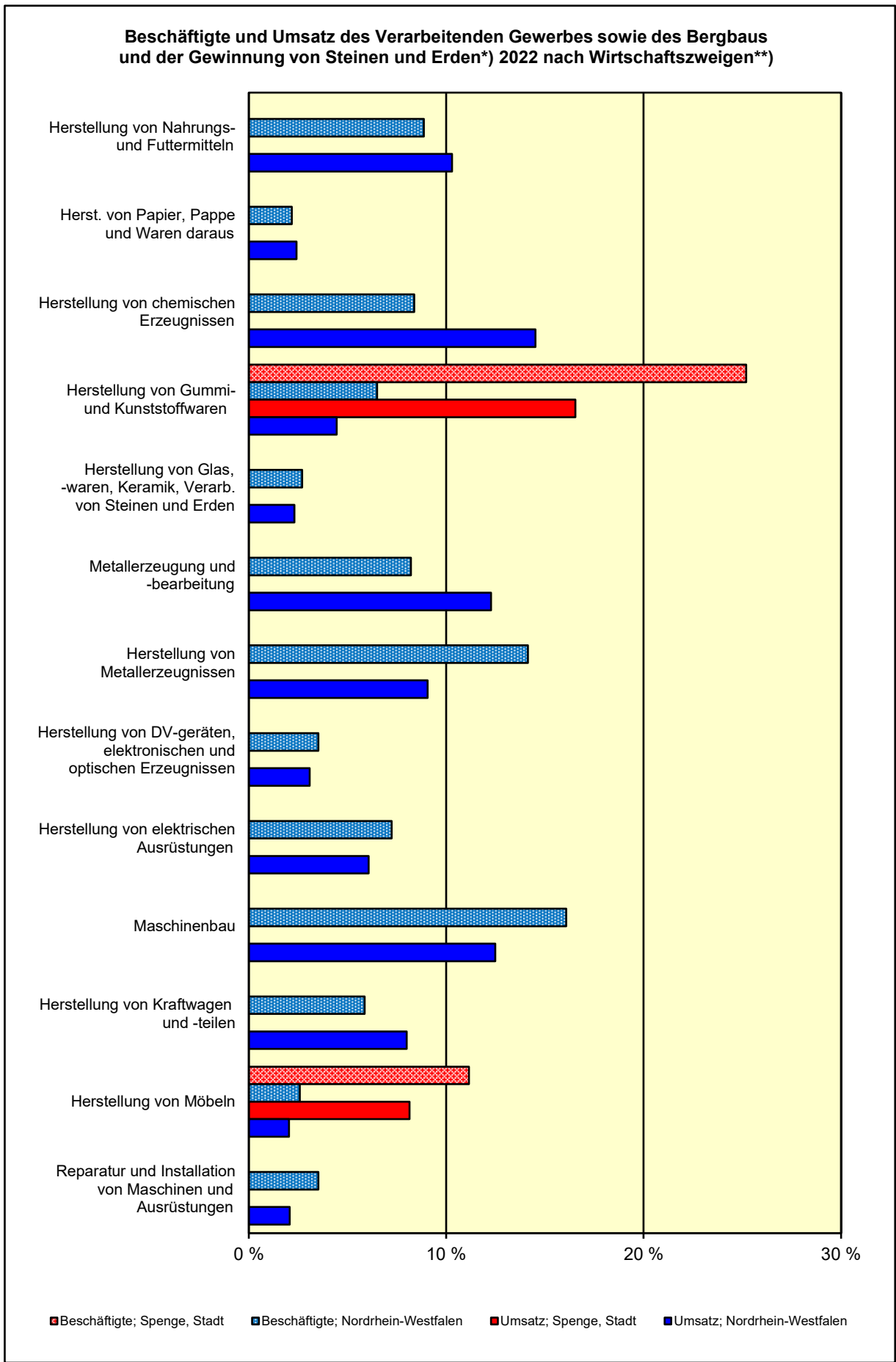


*) Betriebe von Unternehmen mit im Allgemeinen 20 und mehr Beschäftigten. – **) Klassifikation der Wirtschaftszweige (WZ 2008)

Betriebe, Beschäftigte und Umsatz des Verarbeitenden Gewerbes sowie des Bergbaus und der Gewinnung von Steinen und Erden*) 2022 nach Wirtschaftszweigen) in Prozent**

Wirtschaftszweig	Betrachtungs- gebiet	Alle Gemeinden des		
		Kreises	Reg.-Bez.	Landes
Betriebe insgesamt	100	100	100	100
Herstellung von Nahrungs- und Futtermitteln	11,8	7,1	10,7	9,4
Herstellung von Papier, Pappe und Waren daraus	11,8	3,9	2,5	1,9
Herstellung von chemischen Erzeugnissen	–	5,0	3,0	4,3
Herstellung von Gummi- und Kunststoffwaren	23,5	11,1	8,9	7,3
Herstellung von Glas, Glaswaren, Keramik, Verarbeitung von Steinen und Erden	–	5,7	5,2	5,4
Metallerzeugung und -bearbeitung	–	1,8	1,4	4,1
Herstellung von Metallerzeugnissen	11,8	12,9	16,8	20,8
Herstellung von Datenverarbeitungsgeräten, elektronischen und optischen Erzeugnissen	–	1,8	2,6	3,3
Herstellung von elektrischen Ausrüstungen	11,8	7,1	5,1	4,7
Maschinenbau	5,9	11,4	15,5	14,5
Herstellung von Kraftwagen und Kraftwagenteilen	–	0,4	2,0	2,3
Herstellung von Möbeln	17,6	16,4	8,8	2,9
Reparatur und Installation von Maschinen u. Ausrüstungen	–	3,2	3,0	5,4
Beschäftigte insgesamt	100	100	100	100
Herstellung von Nahrungs- und Futtermitteln	.	6,6	12,4	8,9
Herstellung von Papier, Pappe und Waren daraus	.	3,1	2,2	2,2
Herstellung von chemischen Erzeugnissen	–	3,8	2,6	8,4
Herstellung von Gummi- und Kunststoffwaren	25,2	7,4	7,7	6,5
Herstellung von Glas, Glaswaren, Keramik, Verarbeitung von Steinen und Erden	–	5,3	2,1	2,7
Metallerzeugung und -bearbeitung	–	.	.	8,2
Herstellung von Metallerzeugnissen	.	13,7	10,2	14,1
Herstellung von Datenverarbeitungsgeräten, elektronischen und optischen Erzeugnissen	–	.	.	3,5
Herstellung von elektrischen Ausrüstungen	.	7,5	14,5	7,2
Maschinenbau	.	11,8	15,6	16,1
Herstellung von Kraftwagen und Kraftwagenteilen	–	.	5,2	5,9
Herstellung von Möbeln	11,2	25,5	9,3	2,6
Reparatur und Installation von Maschinen u. Ausrüstungen	–	1,4	1,9	3,5
Umsatz insgesamt	100	100	100	100
Herstellung von Nahrungs- und Futtermitteln	.	7,8	16,9	10,3
Herst. von Papier, Pappe und Waren daraus	.	3,4	2,5	2,4
Herstellung von chemischen Erzeugnissen	–	7,2	3,8	14,5
Herstellung von Gummi- und Kunststoffwaren	16,6	5,5	5,8	4,5
Herstellung von Glas, Glaswaren, Keramik, Verarbeitung von Steinen und Erden	–	3,2	1,6	2,3
Metallerzeugung und -bearbeitung	–	.	.	12,3
Herstellung von Metallerzeugnissen	.	14,9	8,0	9,1
Herstellung von Datenverarbeitungsgeräten, elektronischen u. optischen Erzeugnissen	–	1,0	2,7	3,1
Herstellung von elektrischen Ausrüstungen	.	6,3	15,9	6,1
Maschinenbau	.	9,8	14,4	12,5
Herstellung von Kraftwagen und -teilen	–	.	4,7	8,0
Herstellung von Möbeln	8,1	27,9	9,9	2,0
Reparatur und Installation von Maschinen u. Ausrüstungen	–	0,9	0,7	2,1

*) Betriebe von Unternehmen mit im Allgemeinen 20 und mehr Beschäftigten – **) Klassifikation der Wirtschaftszweige (WZ 2008)



*) Betriebe von Unternehmen mit im Allgemeinen 20 und mehr Beschäftigten – **) Klassifikation der Wirtschaftszweige (WZ 2008)

Betriebe, Beschäftigte und Umsatz im Bauhauptgewerbe 2007 – 2022

Merkmal	2007	2012		2017		2022	
	Anzahl		2007=100	Anzahl	2007=100	Anzahl	2007=100
Betriebe am 30. Juni	15	16	106,7	14	93,3	15	100,0
Beschäftigte am 30. Juni	167	198	118,6	185	110,8	184	110,2
Umsatz ¹⁾ im Vorjahr (1 000 EUR)	19 059	29 978	157,3	30 291	158,9	33 465	175,6

1) ohne Umsatzsteuer

Betriebe, Beschäftigte, Umsatz und Investitionen der Betriebe des Verarbeitenden Gewerbes sowie des Bergbaus und der Gewinnung von Steinen und Erden*) 2021

Merkmal	Betrachtungs- gebiet	Alle Gemeinden des		
		Kreises	Reg.-Bez.	Landes
Betriebe (am 31.12.)	19	278	1 709	9 985
mit Investitionen	11	224	1 393	8 363
Beschäftigte (am 30.9.)	1 211	30 433	222 681	1 214 943
in Betrieben mit Investitionen	925	27 324	202 793	1 124 357
Umsatz ¹⁾ (1 000 EUR)	278 344	7 663 781	57 460 048	353 784 363
der Betriebe mit Investitionen	241 326	7 068 142	52 706 481	332 042 054
Bruttoanlageinvestitionen insgesamt (1 000 EUR)	6 025	221 416	1 570 459	11 175 668
Maschinen und maschinelle Anlagen, Betriebs- und Geschäftsausstattungen	.	.	.	9 891 775
je Beschäftigten in EUR	4 975	7 276	7 053	9 199
in Prozent am Umsatz	2,2	2,9	2,7	3,2

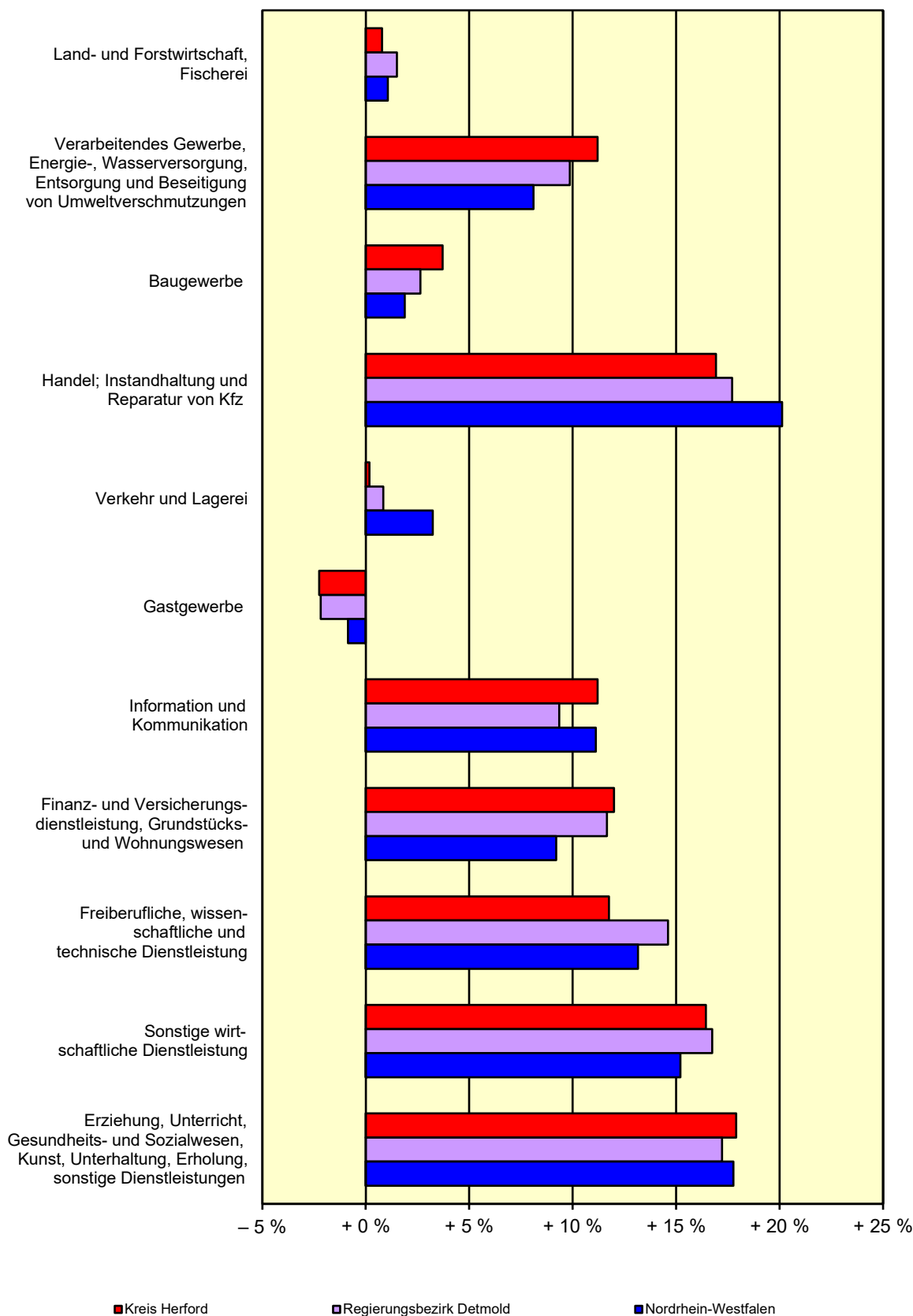
*) Betriebe von Unternehmen mit im Allgemeinen 20 und mehr Beschäftigten – 1) ohne Umsatzsteuer

Gewerbean- und -abmeldungen*) 2022 nach Grund der An- bzw. Abmeldung sowie nach Wirtschaftszweigen**)

An- bzw. Abmeldegrund Wirtschaftszweig	Betrachtungs- gebiet	Alle Gemeinden des		
		Kreises	Reg.-Bez.	Landes
Anmeldungen insgesamt	132	2 200	16 342	139 317
Grund der Anmeldung				
Neugründung	111	1 804	13 636	118 173
Umwandlung	–	9	95	706
Zuzug	17	289	1 502	12 390
Sonstige Anmeldung	4	98	1 109	8 048
Wirtschaftszweige				
Land- und Forstwirtschaft, Fischerei	.	11	129	745
Verarbeitendes Gewerbe, Energie-, Wasserversorgung, Entsorgung u. Beseitigung v. Umweltverschmutzungen	.	149	1 156	7 908
Baugewerbe	.	197	1 225	12 593
Handel, Instandhaltung und Reparatur von Kfz	.	612	4 478	37 227
Verkehr und Lagerei	.	60	427	4 573
Gastgewerbe	.	89	853	8 492
Information und Kommunikation	.	98	708	6 419
Finanz- und Versicherungsdienstleistung, Grundstücks- und Wohnungswesen	.	172	1 163	8 804
Freiberufliche, wissenschaftliche und technische Dienstleistung	.	209	1 712	14 091
Sonstige wirtschaftliche Dienstleistung	.	260	1 950	16 522
Erziehung, Unterricht, Gesundheits- und Sozialwesen, Kunst, Unterhaltung, Erholung, sonst. Dienstleistungen	.	343	2 541	21 936
übrige Wirtschaftsabschnitte	.	–	–	7
Abmeldungen insgesamt	119	1 878	13 109	119 469
Grund der Abmeldung				
vollständige Aufgabe	95	1 494	10 567	98 689
Umwandlung	–	20	142	1 140
Fortzug	22	276	1 401	12 492
Sonstige Abmeldung	2	88	999	7 148
Wirtschaftszweige				
Land- und Forstwirtschaft, Fischerei	.	10	94	574
Verarbeitendes Gewerbe, Energie-, Wasserversorgung, Entsorgung u. Beseitigung v. Umweltverschmutzungen	.	112	894	5 876
Baugewerbe	.	197	1 160	11 733
Handel, Instandhaltung und Reparatur von Kfz	.	588	3 893	34 003
Verkehr und Lagerei	.	68	554	6 123
Gastgewerbe	.	86	847	8 716
Information und Kommunikation	.	60	490	4 697
Finanz- und Versicherungsdienstleistung, Grundstücks- und Wohnungswesen	.	126	792	7 082
Freiberufliche, wissenschaftliche und technische Dienstleistung	.	155	1 131	10 578
Sonstige wirtschaftliche Dienstleistung	.	232	1 441	12 776
Erziehung, Unterricht, Gesundheits- und Sozialwesen, Kunst, Unterhaltung, Erholung, sonst. Dienstleistungen	.	244	1 811	17 298
übrige Wirtschaftsabschnitte	.	–	2	13

*) ohne Automatenaufsteller – **) Klassifikation der Wirtschaftszweige, Ausgabe 2008 (WZ 2008)

Überschuss der Gewerbebeanmeldungen (+) bzw. der Gewerbeabmeldungen (-) der Jahre 2018 – 2022 nach Wirtschaftszweigen*)



*) Klassifikation der Wirtschaftszweige, Ausgabe 2008 (WZ 2008)

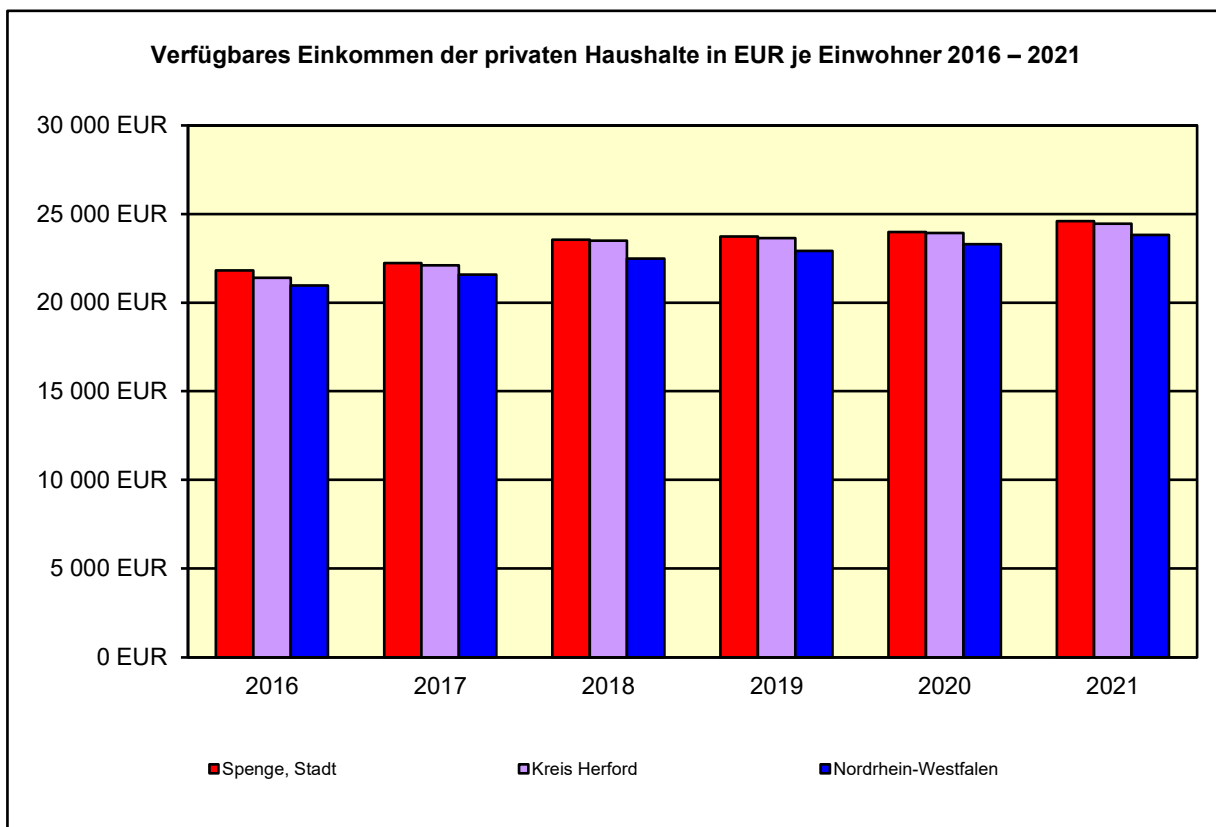
Steuerpflichtige, steuerbarer Umsatz*) und Umsatzsteuer 2012 – 2021

Merkmal	2012	2015	2018	2021
Steuerpflichtige	564	540	512	465
Steuerbarer Umsatz (1 000 EUR)	429 156	451 681	478 490	557 837
Steuerbarer Umsatz: Lieferungen und Leistungen (1 000 EUR)	384 407	402 387	425 175	502 272
Umsatzsteuer vor Abzug der Vorsteuer (1 000 EUR)	72 922	74 337	77 693	87 566
Umsatzsteuer vor Abzug der Vorsteuer: Lieferungen und Leistungen (1 000 EUR)	64 823	63 918	66 482	75 574
Abziehbare Vorsteuer (1 000 EUR)	51 536	52 651	56 798	65 576
Umsatzsteuervorauszahlung (1 000 EUR)	21 393	21 686	20 895	21 990

*) Nur Steuerpflichtige mit Lieferungen und Leistungen von mehr als 22 000 EUR (bis 2019: von mehr als 17 500 EUR), ohne Umsatzsteuer.

Primäreinkommen und verfügbares Einkommen der privaten Haushalte 2021

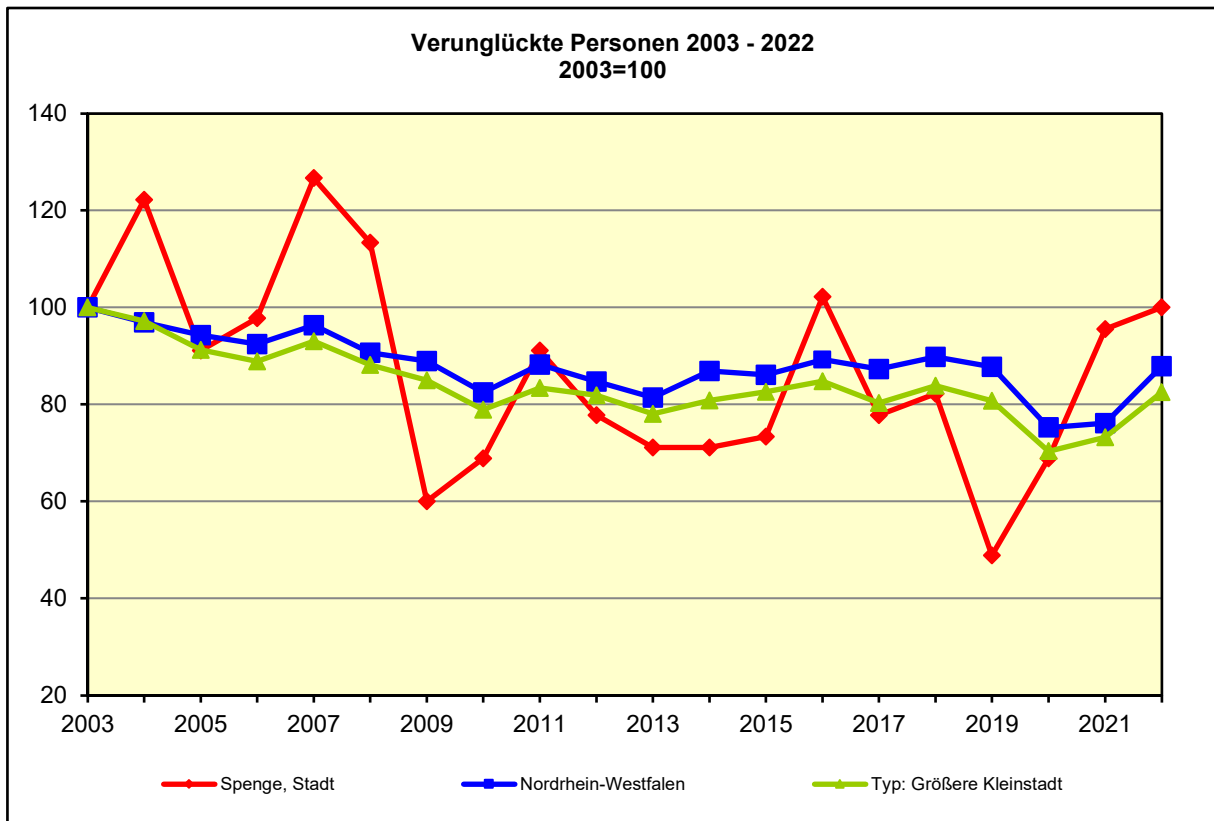
Einkommen	Betrachtungsgebiet	Alle Gemeinden des			
		Kreises	Reg.-Bez.	Landes	gleichen Typs
Primäreinkommen					
Insgesamt (Mill. EUR)	404	7 080	58 956	516 549	57 600
EUR je Einwohner	28 115	28 253	28 677	28 817	29 644
Verfügbares Einkommen der privaten Haushalte					
Insgesamt (Mill. EUR)	353	6 126	49 862	426 830	48 315
EUR je Einwohner	24 595	24 444	24 254	23 812	24 865
Rangziffer der Gemeinde in NRW (1 bis 396)	207	x	x	x	x



Unfälle und Kfz-Bestand von 2007 bis 2022

Merkmal	2007	2012		2017		2022	
	Anzahl		2007=100	Anzahl	2007=100	Anzahl	2007=100
Polizeilich erfasste Unfälle	60	52	86,7	49	81,7	48	80,0
Unfälle mit Personenschaden	41	29	70,7	28	68,3	36	87,8
Ortslage							
innerorts	22	18	81,8	15	68,2	22	100,0
außerorts (ohne Autobahnen)	19	11	57,9	13	68,4	14	73,7
auf Autobahnen	-	-	-	-	-	-	-
Straßenklasse							
Autobahnen	-	-	-	-	-	-	-
Bundesstraßen	-	-	-	-	-	-	-
Landesstraßen	21	15	71,4	17	81,0	16	76,2
Kreisstraßen	14	6	42,9	8	57,1	5	35,7
andere Straßen	6	8	133,3	3	50,0	15	250,0
Schwerwiegende Unfälle mit Sachschaden im engeren Sinne	16	21	131,3	18	112,5	.	.
Unfälle unter dem Einfluss berauschender Mittel	3	2	66,7	3	100,0	.	.
Verunglückte Personen	57	35	61,4	35	61,4	45	78,9
Verletzte Personen	56	35	62,5	35	62,5	44	78,6
Schwerverletzte Personen	8	9	112,5	10	125,0	7	87,5
Getötete Personen	1	-	-	-	-	1	100,0
Kfz-Bestand*) je 1 000 Einwohner	685	745	108,8	786	114,6	821	119,8
Pkw-Bestand*) je 1 000 Einwohner	580	626	107,9	659	113,7	684	117,9

*) ab 31.12.2007: ohne vorübergehend stillgelegte Fahrzeuge (etwa 12%). Die Werte ab dem 31.12.2007 sind daher mit den früheren Werten nicht mehr vergleichbar.



Wahlergebnisse 2019 bis 2022

Wahl	Betrachtungs- gebiet	Alle Gemeinden des			
		Kreises	Reg.-Bez.	Landes	gleichen Typs

Wahlbeteiligung in %

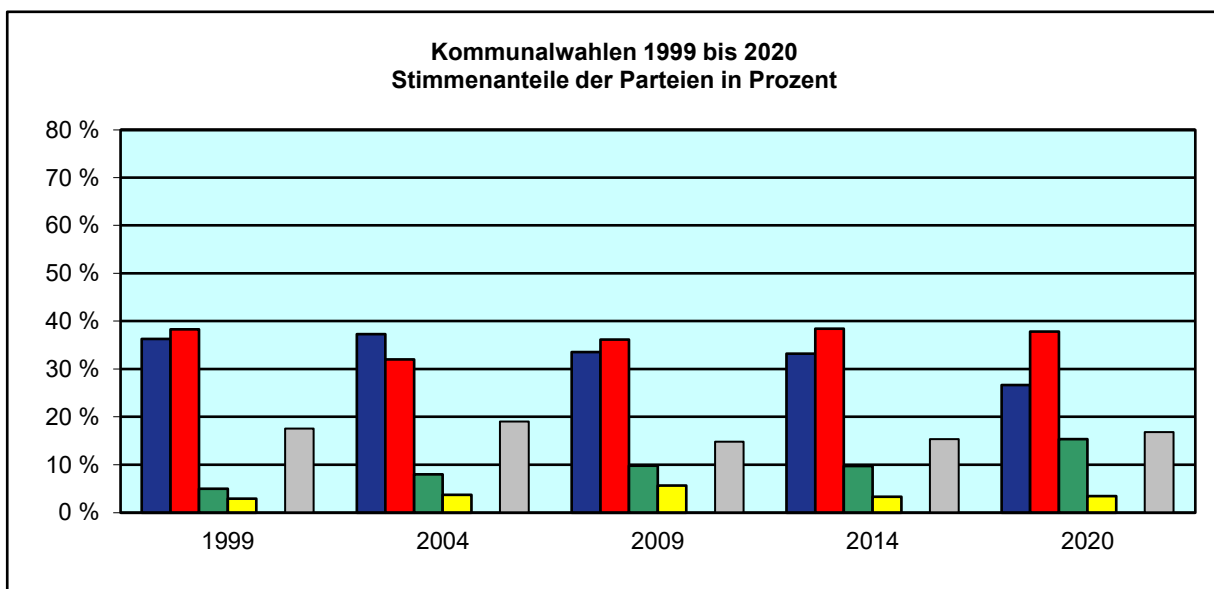
Kommunalwahlen*) 2020	60,6	53,3	53,9	51,9	58,8
Landtagswahl 2022	61,9	54,2	55,5	55,5	58,9
Bundestagswahl 2021	80,6	75,5	76,5	76,4	79,7
Europawahl 2019	65,3	59,3	61,2	61,4	63,8

Stimmenanteile der Parteien in %

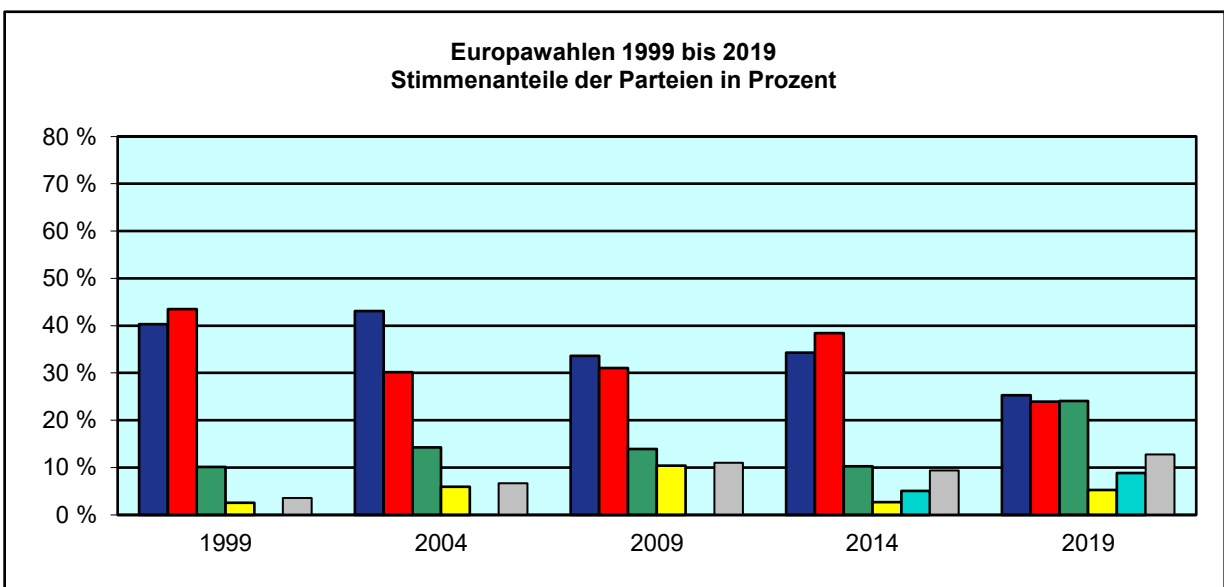
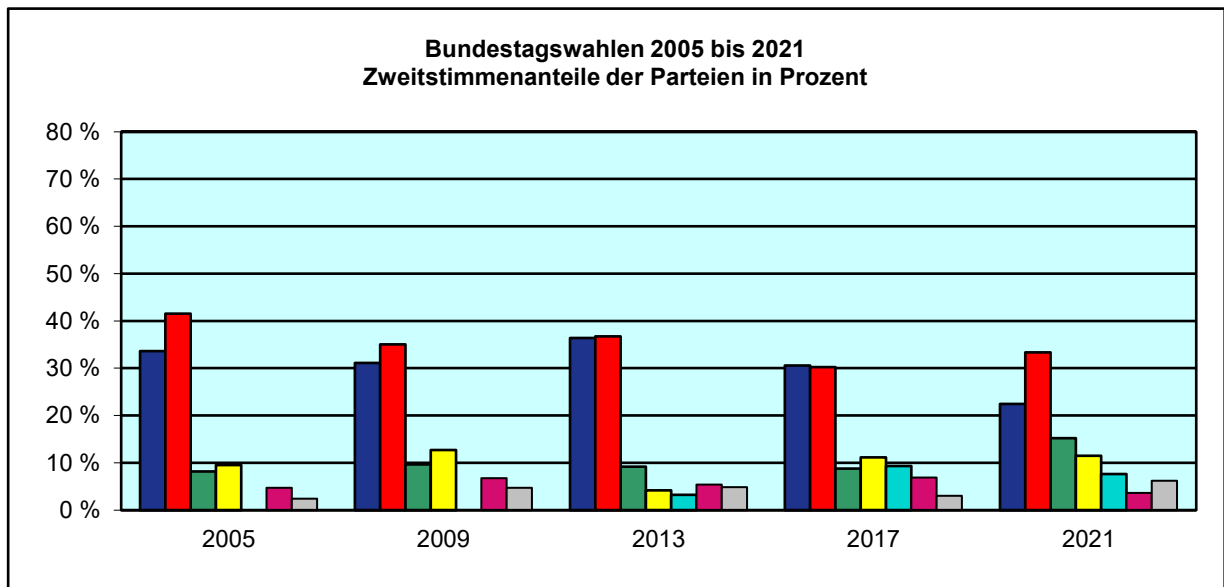
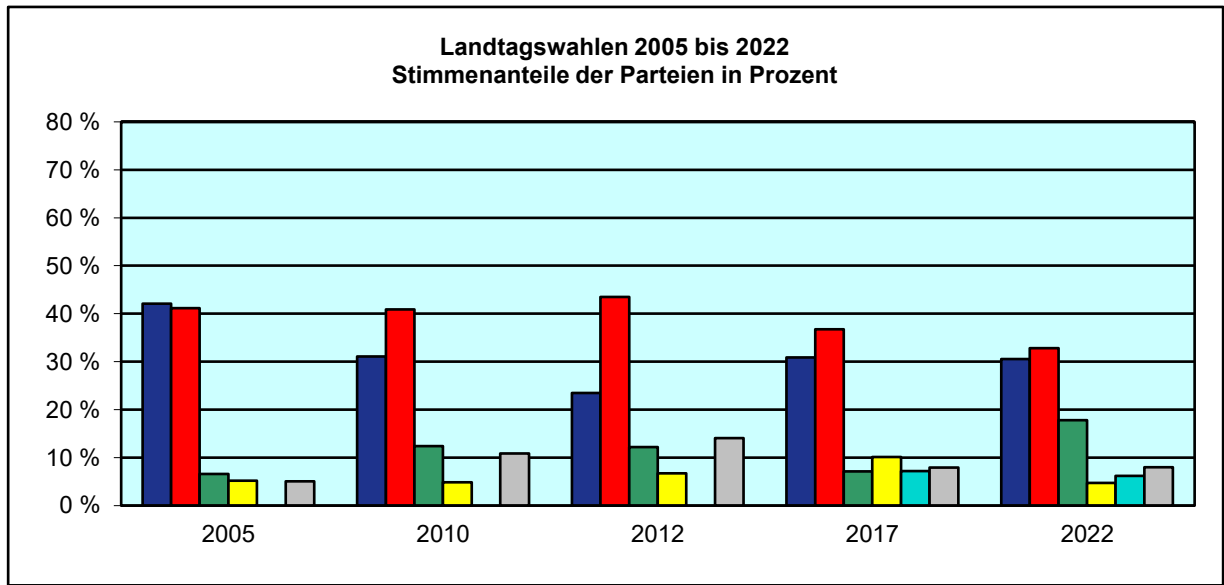
Kommunalwahlen*) 2020	CDU	26,6	29,9	35,8	34,2	41,7
	SPD	37,8	35,4	24,6	24,2	23,6
	GRÜNE	15,3	16,0	18,8	20,2	14,6
	FDP	3,4	3,8	6,0	5,6	7,1
	AfD	–	5,9	5,0	5,1	0,7
	Sonstige	16,8	9,1	9,9	10,9	12,3
Landtagswahl 2022	CDU	30,5	32,0	36,4	35,7	43,1
	SPD	32,8	31,9	26,4	26,7	24,2
	GRÜNE	17,8	15,1	17,0	18,2	14,2
	FDP	4,7	5,4	5,8	5,9	5,9
	AfD	6,2	7,4	6,4	5,4	5,7
	Sonstige	8,0	8,2	8,0	8,2	6,9
Bundestagswahl 2021	CDU	22,4	23,2	26,3	26,0	30,9
	SPD	33,3	31,9	28,2	29,1	28,1
	GRÜNE	15,2	13,4	15,1	16,1	12,5
	FDP	11,5	11,7	11,8	11,4	12,0
	AfD	7,6	9,6	8,5	7,3	7,5
	DIE LINKE	3,6	3,6	3,7	3,7	2,8
	Sonstige	6,3	6,6	6,4	6,5	6,1
Europawahl 2019	CDU	25,3	25,9	29,0	27,9	34,8
	SPD	23,9	22,9	19,3	19,2	18,0
	GRÜNE	24,1	21,6	22,7	23,2	20,1
	FDP	5,2	5,8	6,2	6,7	7,1
	AfD	8,8	9,9	8,6	8,5	7,9
	Sonstige	12,7	14,0	14,1	14,5	12,2

*) Wahlen zu den Vertretungen der Gemeinden und kreisfreien Städte (Gemeindeebene) bzw. der kreisfreien Städte und Kreise (Kreis-, Regierungsbezirks- und Landesebene)

■ CDU
 ■ SPD
 ■ GRÜNE
 ■ FDP
 ■ AfD
 ■ DIE LINKE
 ■ Sonstige



■ CDU
 ■ SPD
 ■ GRÜNE
 ■ FDP
 ■ AFD
 ■ DIE LINKE
 ■ Sonstige



Zeichenerklärung (nach DIN 55 301)

0	= weniger als die Hälfte von 1 in der letzten besetzten Stelle, jedoch mehr als nichts
–	= nichts vorhanden (genau null)
.	= Zahlenwert unbekannt oder geheim zu halten
/	= keine Angabe, da Zahlenwert nicht sicher genug
x	= Tabellenfach gesperrt, weil Aussage nicht sinnvoll

Hinweis zum Bevölkerungsstand für den Stichtag 31.12.2016

Die Entwicklung des Bevölkerungsstandes 2016 ist aufgrund methodischer Änderungen bei den Wanderungsstatistiken, technischer Weiterentwicklungen der Datenlieferungen aus dem Meldewesen sowie der Umstellung auf ein neues statistisches Aufbereitungsverfahren nur bedingt mit den Vorjahreswerten vergleichbar. Einschränkungen bei der Genauigkeit der Ergebnisse können aus der erhöhten Zuwanderung und den dadurch bedingten Problemen bei der melderechtlichen Erfassung Schutzsuchender resultieren.

Für sechs Kommunen ist das vorliegende Ergebnis, das u. a. auf Basis der von den Meldebehörden erhaltenen Nachrichten ermittelt wurde, unplausibel. Daher ist die Genauigkeit der Ergebnisse der übergeordneten Verwaltungsbezirke eingeschränkt. Die Gründe hierfür liegen offenbar in der melderechtlichen Behandlung von Schutzsuchenden. Die Unstimmigkeiten konnten nicht abschließend aufgelöst werden.

Hinweis zu den sozialversicherungspflichtig Beschäftigten

Fehlende oder falsche Signierungen der Meldungen zur Sozialversicherung werden ab dem Berichtsjahr 1998 vom neuen Auswertungsverfahren nicht mehr automatisch korrigiert. Dies hat die Konsequenz, dass z.B. die Summierung aus Vollzeit und Teilzeit oder aus Deutschen und Ausländern nicht immer die "Beschäftigten insgesamt" ergibt, sondern geringfügig kleiner sein kann.

Hinweis zu den Diagrammen

Geheim zu haltende Werte (".") und Zahlenwerte, die nicht sicher genug sind ("/"), werden in Diagrammen wie "–" (nichts vorhanden, genau null) behandelt.

Impressum

Information und Technik Nordrhein-Westfalen (IT.NRW)
Statistisches Landesamt
Mauerstr. 51
40476 Düsseldorf

Telefon: +49 (0)211 9449-01
Fax: +49 (0)211 9449-8000
E-Mail: poststelle@it.nrw.de
Internet: www.it.nrw

Quellen

Information und Technik Nordrhein-Westfalen (IT.NRW), Statistisches Landesamt
Bundesagentur für Arbeit (Sozialversicherungspflichtig Beschäftigte)