



Kommunalprofil Kreis Steinfurt

Regierungsbezirk Münster

Inhalt:

Fläche
Bevölkerung
Bevölkerungsvorausberechnung
Bevölkerungsbewegung
Bildung
Schwerbehinderte Menschen
Sozialversicherungspflichtig Beschäftigte
Verarbeitendes Gewerbe
Bauhauptgewerbe
Gewerbean- und -abmeldungen
Umsatzsteuer
Einkommen
Verkehr
Wahlen



Weitere Informationen finden Sie in
unserer Landesdatenbank unter
www.landesdatenbank.nrw.de

Zentrale Information und Beratung
Telefon: +49211 9449-2495/2525
E-Mail: statistik-info@it.nrw.de

www.it.nrw

Für die Klassifikation der Kommunen nach Gemeindetypen wird eine Gemeindereferenz des Bundesamtes für Bauwesen und Raumordnung mit nachfolgender Definition verwendet (Stand: 2012):

Gemeindetyp	Definition
Große Großstadt	Großstädte um 500 000 Einwohner und mehr
Kleine Großstadt	Großstädte unter 500 000 Einwohner
Große Mittelstadt	Mittelstädte mit Zentrum, 50 000 Einwohner und mehr
Kleine Mittelstadt	Mittelstädte mit Zentrum, 20 000 bis 50 000 Einwohner
Größere Kleinstadt	Kleinstädte mit Zentrum, 10 000 Einwohner und mehr
Kleine Kleinstadt	Kleinstädte mit Zentrum, 5 000 bis 10 000 Einwohner oder Grundzentrale Funktion

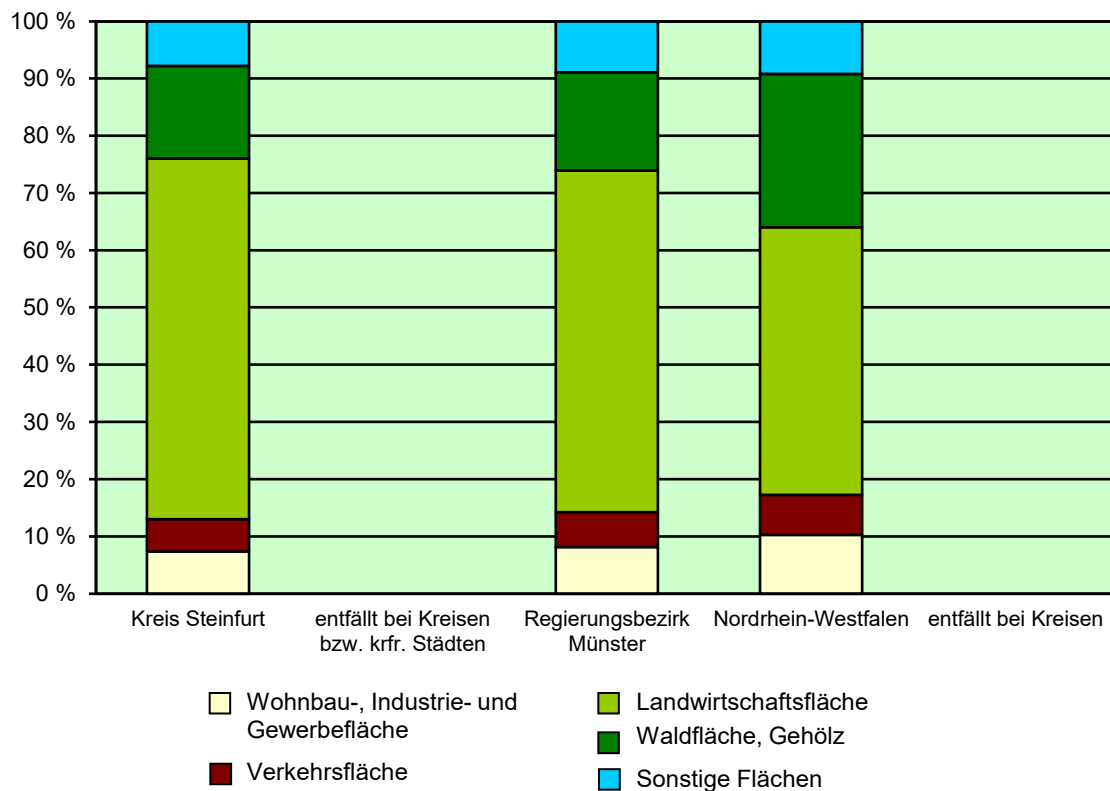
Für einen Kreis ist die Zuordnung zu einem Gemeindetyp leider nicht möglich!

Fläche am 31.12.2022 nach Nutzungsarten

Nutzungsart	Betrachtungsgebiet		Alle Gemeinden des			
			Kreises	Reg.-Bez.	Landes	gleichen Typs
	ha		%			
Fläche insgesamt	179 575	100	x	100	100	x
Fläche für Siedlung und Verkehr	32 359	18,0	x	20,3	23,8	x
Wohnbau-, Industrie- und Gewerbefläche	13 233	7,4	x	8,2	10,3	x
Abbauland ¹⁾ und Halde	470	0,3	x	0,4	0,7	x
Sport-, Freizeit- und Erholungsgebiete, Friedhofsfläche	2 527	1,4	x	2,1	2,8	x
Flächen anderer Nutzung ²⁾	5 977	3,3	x	3,5	3,0	x
Verkehrsfläche	10 152	5,7	x	6,1	7,0	x
Vegetations- und Gewässerfläche	147 217	82,0	x	79,7	76,2	x
Landwirtschaftsfläche	113 115	63,0	x	59,6	46,8	x
Waldfläche, Gehölz	29 051	16,2	x	17,2	26,8	x
Moor, Heide, Sumpf, Unland	2 255	1,3	x	1,1	0,9	x
Gewässer	2 795	1,6	x	1,8	1,8	x

1) umfasst folgende Flächen: Bergbaubetrieb, Tagebau, Grube, Steinbruch – 2) umfasst folgende Flächen: Fläche gemischter Nutzung sowie Fläche besonderer funktionaler Prägung

Fläche am 31.12.2022 nach Nutzungsarten
in Prozent



Bevölkerungs- sowie Siedlungs- und Verkehrsdichte am 31.12.2022

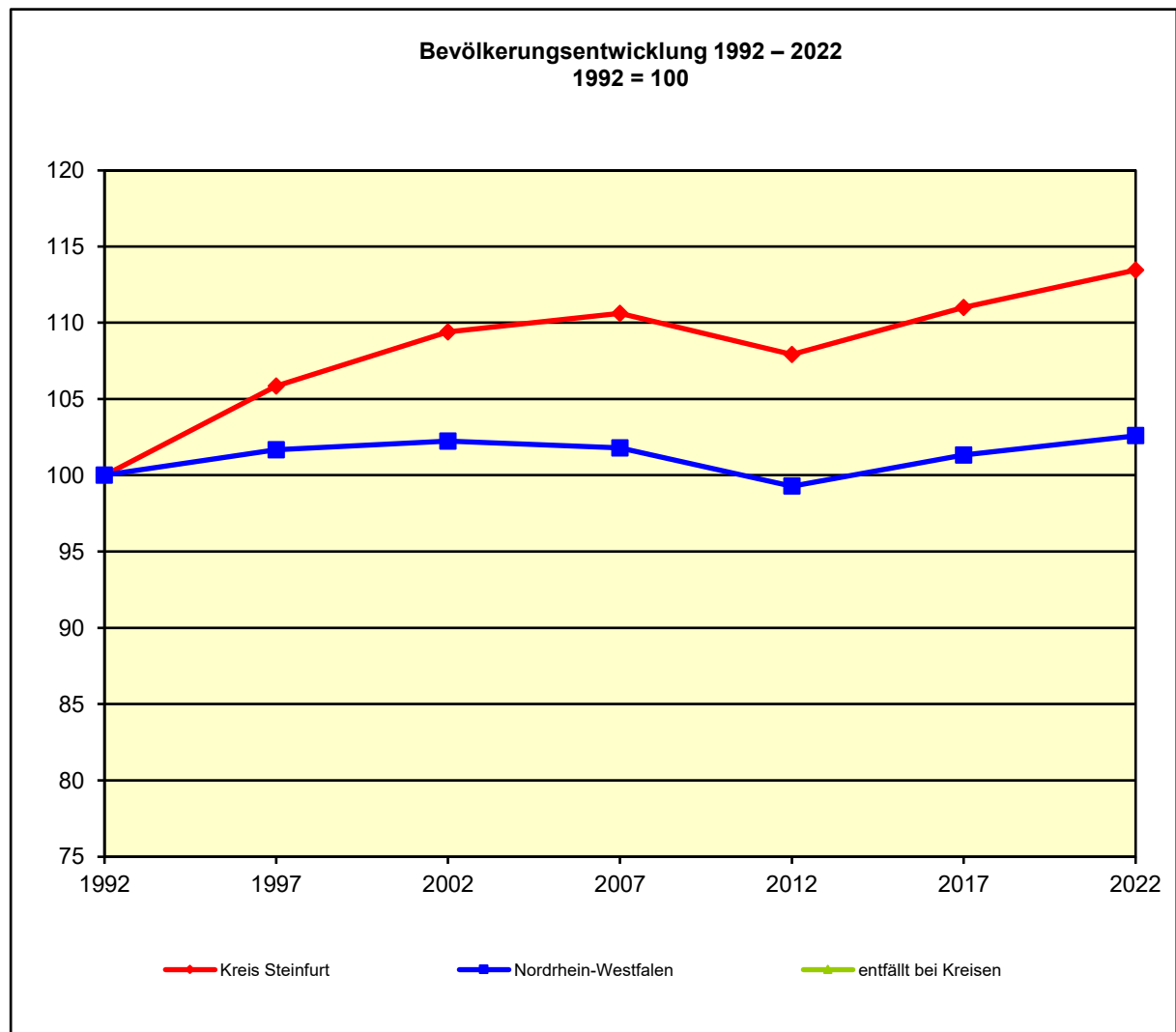
Einwohner je km ²	Betrachtungs- gebiet	Alle Gemeinden des			
		Kreises	Reg.-Bez.	Landes	gleichen Typs
Bevölkerungsdichte insgesamt	254,2	x	385,1	531,7	/
Siedlungs- und Verkehrsdichte ¹⁾	1 410,6	x	1 900,6	2 232,8	/

1) Bevölkerungsdichte bezogen auf die besiedelte Fläche (Fläche für Siedlung und Verkehr)

Bevölkerungsstand*) 31.12.1992 – 31.12.2022

Bevölkerungsgruppe	1992	1997	2002	2007	2012	2017	2022
Bevölkerung insgesamt	402 342	425 862	440 127	445 019	434 170	446 565	456 464
Weiblich	203 742	215 184	222 411	224 543	219 997	224 172	229 278
Nichtdeutsche ¹⁾	23 954	25 956	25 161	25 256	22 679	39 408	52 957

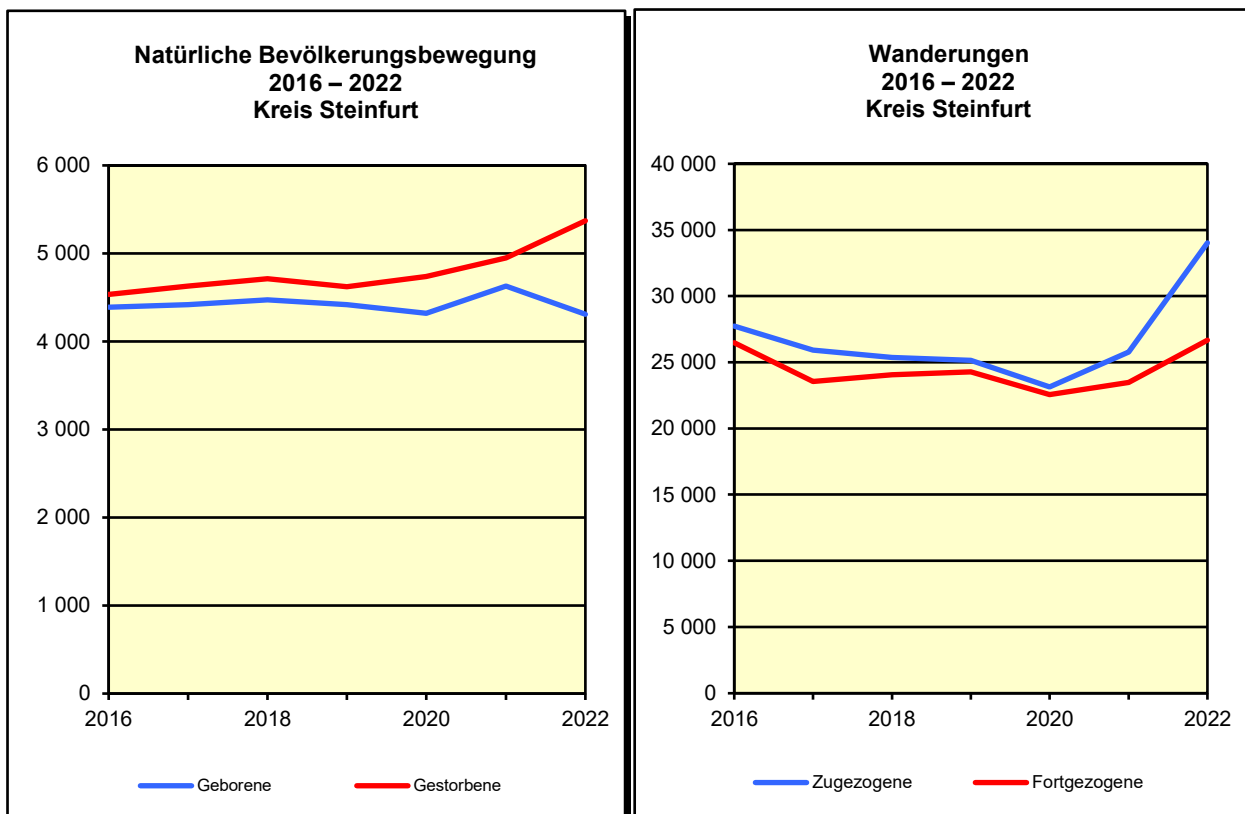
*) Bevölkerungsfortschreibung auf Basis Volkszählung 1987 und Zensus 2011 – 1) Die Gliederung „deutsch/nichtdeutsch“ ist durch die Reform des Staatsangehörigkeitsrechts von 1999 ab dem Berichtsjahr 2000 beeinflusst.



Bevölkerungsstand*) und -bewegung 2016 – 2022

Merkmal a = Insgesamt b = Nichtdeutsche ¹⁾ c = je 1 000 Einwohner		2016	2017	2018	2019	2020	2021	2022
Bevölkerung am 31.12.	a	444 409	446 565	447 614	448 220	448 197	450 176	456 464
	b	36 718	39 408	41 258	42 350	43 124	45 530	52 957
Lebendgeborene	a	4 387	4 417	4 473	4 416	4 320	4 629	4 309
	b	543	502	520	499	523	504	528
Gestorbene	a	4 534	4 628	4 713	4 620	4 737	4 950	5 371
	b	102	97	128	101	120	167	137
Überschuss der Geborenen (+) bzw. Gestorbenen (-)	a	- 147	- 211	- 240	- 204	- 417	- 321	-1 062
	b	+ 441	+ 405	+ 392	+ 398	+ 403	+ 337	+ 391
Zugezogene	a	27 735	25 921	25 368	25 156	23 153	25 784	34 034
	b	12 217	11 012	10 611	9 812	8 683	11 491	20 166
Fortgezogene	a	26 474	23 557	24 046	24 273	22 558	23 469	26 684
	b	10 207	8 367	8 768	8 630	7 801	8 911	12 477
Überschuss der Zu- (+) bzw. Fortgezogenen (-)	a	+1 261	+2 364	+1 322	+ 883	+ 595	+2 315	+7 350
	b	+2 010	+2 645	+1 843	+1 182	+ 882	+2 580	+7 689
Gesamtsaldo ²⁾	a	+1 035	+2 156	+1 049	+ 606	- 23	+1 979	+6 288
	b	+2 110	+2 690	+1 850	+1 092	+ 774	+2 406	+7 427
	c	+ 2,3	+ 5	+ 2	+ 1,4	- 0,1	+ 4,4	+ 13,8

*) Bevölkerungsfortschreibung auf Basis Zensus 2011 – 1) Die Gliederung „deutsch/nichtdeutsch“ ist durch die Reform des Staatsangehörigkeitsrechts von 1999 ab dem Berichtsjahr 2000 beeinflusst. – 2) einschließlich Bestandskorrekturen aufgrund nachträglich berichteter Meldefälle und einschließlich der Fälle eines Wechsels zur deutschen Staatsangehörigkeit



Durchschnittliche Bevölkerungsbewegung je 1 000 Einwohner 2018 – 2022

Merkmal		Betrachtungs- gebiet	Alle Gemeinden des			
a = Insgesamt b = Nichtdeutsche ¹⁾			Kreises	Reg.-Bez.	Landes	gleichen Typs
Lebendgeborene	a	9,8	x	9,7	9,5	x
	b	1,1	x	1,3	1,4	.
Gestorbene	a	10,8	x	11,8	12,1	x
	b	0,3	x	0,4	0,6	.
Überschuss der Geborenen (+) bzw. Gestorbenen (-)	a	- 1,0	x	- 2,1	- 2,6	x
	b	+ 0,9	x	+ 0,9	+ 0,8	.
Zugezogene	a	59,3	x	54,2	58,0	x
	b	27,0	x	23,3	25,8	x
Fortgezogene	a	53,8	x	48,9	53,0	x
	b	20,7	x	17,0	18,8	x
Überschuss der Zu- (+) bzw. Fortgezogenen (-)	a	+ 5,5	x	+ 5,4	+ 5,0	x
	b	+ 6,3	x	+ 6,3	+ 6,9	x
Gesamtsaldo ²⁾	a	+ 4,4	x	+ 3,3	+ 2,5	/
	b	+ 6,0	x	+ 5,9	+ 5,9	/

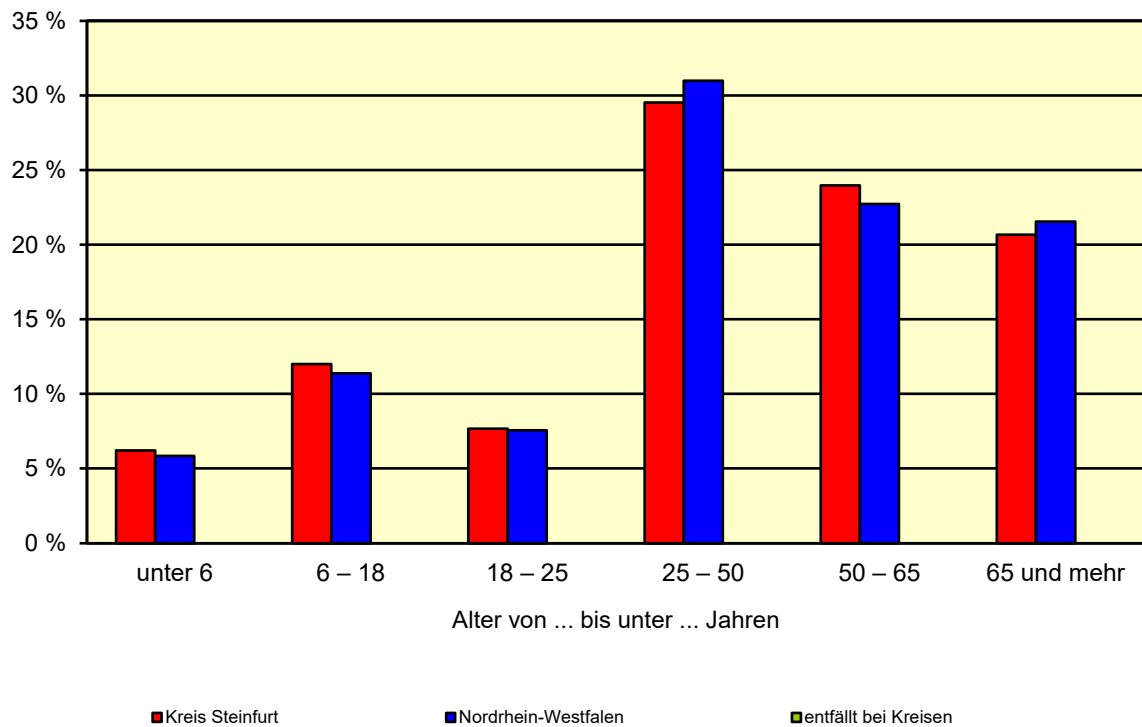
1) Die Gliederung „deutsch/nichtdeutsch“ ist durch die Reform des Staatsangehörigkeitsrechts vom Juli 1999 ab dem Berichtsjahr 2000 beeinflusst. – 2) einschließlich Bestandskorrekturen aufgrund nachträglich berichteter Meldefälle und einschließlich der Fälle eines Wechsels zur deutschen Staatsangehörigkeit

Bevölkerungsstruktur*) am 31.12.2022 nach Altersgruppen

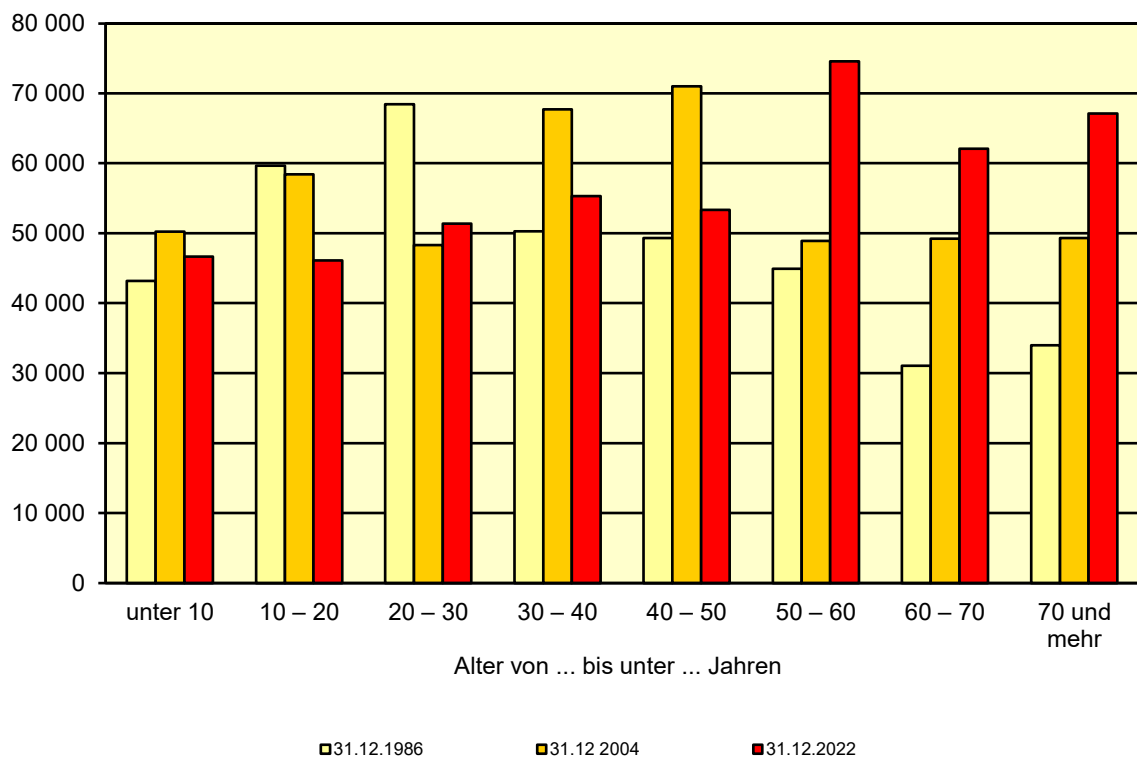
Altersgruppe Weiblich/Nichtdeutsch	Betrachtungsgebiet		Alle Gemeinden des			
			Kreises	Reg.-Bez.	Landes	gleichen Typs
	Anzahl	%				
Bevölkerung insgesamt	456 464	100	x	100	100	/
davon im Alter von ... Jahren						
unter 6	28 308	6,2	x	6,0	5,8	/
6 bis unter 18	54 758	12,0	x	11,5	11,4	/
18 bis unter 25	34 976	7,7	x	7,9	7,6	/
25 bis unter 30	26 099	5,7	x	6,1	6,2	/
30 bis unter 40	55 280	12,1	x	12,5	12,9	/
40 bis unter 50	53 328	11,7	x	11,7	11,8	/
50 bis unter 60	74 549	16,3	x	15,6	15,4	/
60 bis unter 65	34 836	7,6	x	7,5	7,3	/
65 und mehr	94 330	20,7	x	21,3	21,5	/
18 bis unter 65	279 068	61,1	x	61,2	61,3	/
Weiblich	229 278	50,2	x	50,8	51,0	/
Nichtdeutsche ¹⁾	52 957	11,6	x	13,2	15,6	/

*) Bevölkerungsfortschreibung auf Basis Zensus 2011 – 1) Die Gliederung „deutsch/nichtdeutsch“ ist durch die Reform des Staatsangehörigkeitsrechts vom Juli 1999 ab dem Berichtsjahr 2000 beeinflusst.

Bevölkerung am 31.12.2022 nach Altersgruppen
in Prozent



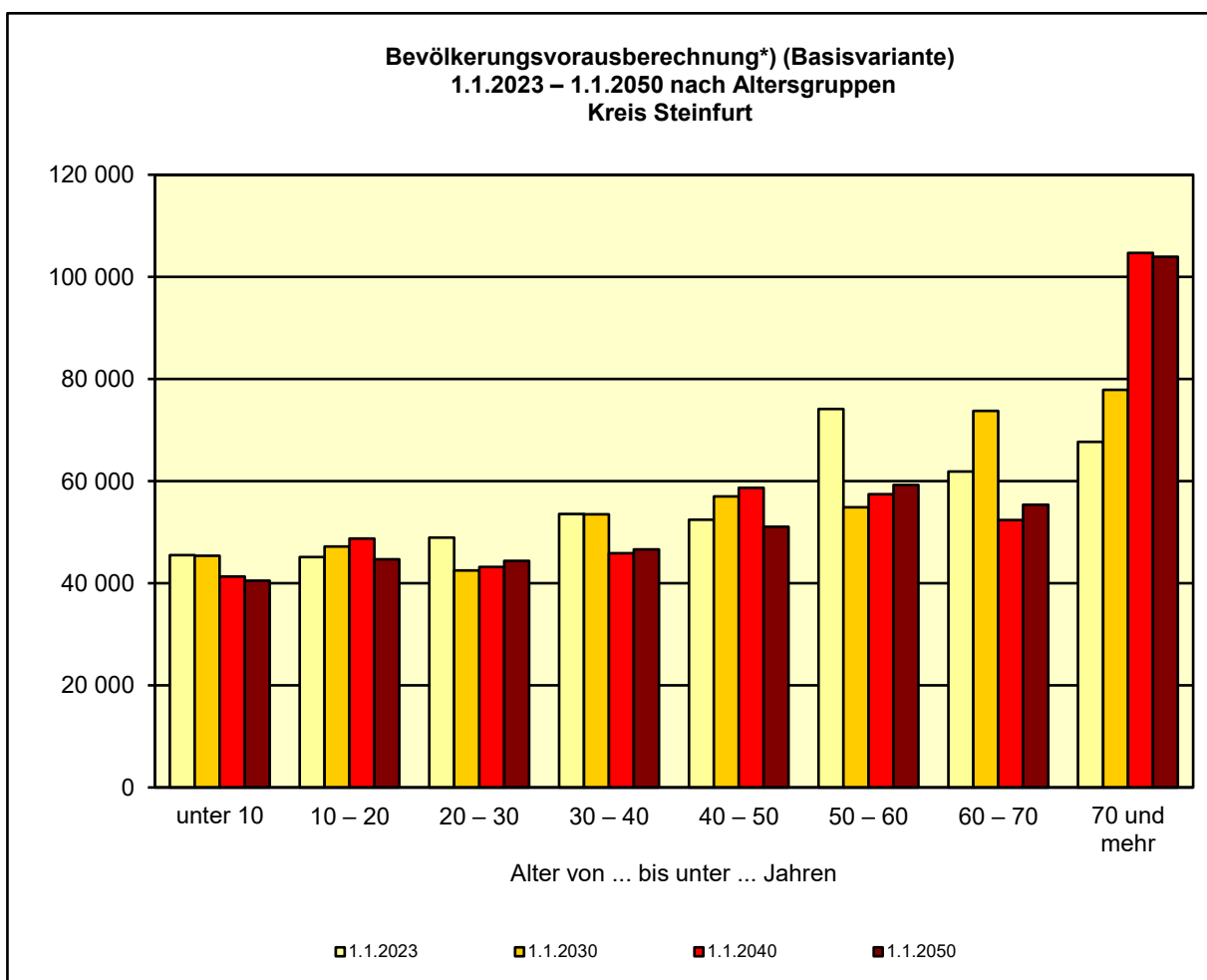
Bevölkerung 31.12.1986 – 31.12.2022 nach Altersgruppen
Kreis Steinfurt



Bevölkerungsvorausberechnung*) (Basisvariante) 1.1.2023 – 1.1.2050 nach Altersgruppen und Geschlecht

Altersgruppe Geschlecht	Kreis Steinfurt				Nordrhein-Westfalen		
	1.1.2023	1.1.2030		1.1.2050		1.1.2030	1.1.2050
	Anzahl	2023=100		Anzahl	2023=100		2023=100
Bevölkerung insgesamt	449 174	451 884	100,6	445 765	99,2	99,8	98,3
davon im Alter von ... Jahren							
unter 6	27 554	26 250	95,3	24 002	87,1	95,7	91,2
6 bis unter 18	53 452	57 283	107,2	51 780	96,9	107,4	98,7
18 bis unter 25	33 789	29 891	88,5	31 723	93,9	93,7	100,1
25 bis unter 30	24 728	21 563	87,2	22 045	89,1	90,0	96,3
30 bis unter 40	53 566	53 459	99,8	46 645	87,1	99,8	93,0
40 bis unter 50	52 430	56 984	108,7	51 051	97,4	107,4	98,4
50 bis unter 60	74 104	54 839	74,0	59 225	79,9	76,5	82,8
60 bis unter 65	34 713	38 011	109,5	29 032	83,6	105,1	83,3
65 und mehr	94 838	113 604	119,8	130 262	137,4	112,4	119,0
18 bis unter 65	273 330	254 747	93,2	239 721	87,7	94,3	91,5
Männlich	223 018	223 229	100,1	216 965	97,3	99,6	97,4
Weiblich	226 156	228 655	101,1	228 800	101,2	100,0	99,2

*) Für die Bevölkerungsvorausberechnung in den kreisfreien Städten und Kreisen werden Ergebnisse der Statistiken der Geburten, Sterbefälle und Wanderungen, der Fortschreibung des Bevölkerungsstandes sowie der Sterbetafeln genutzt.

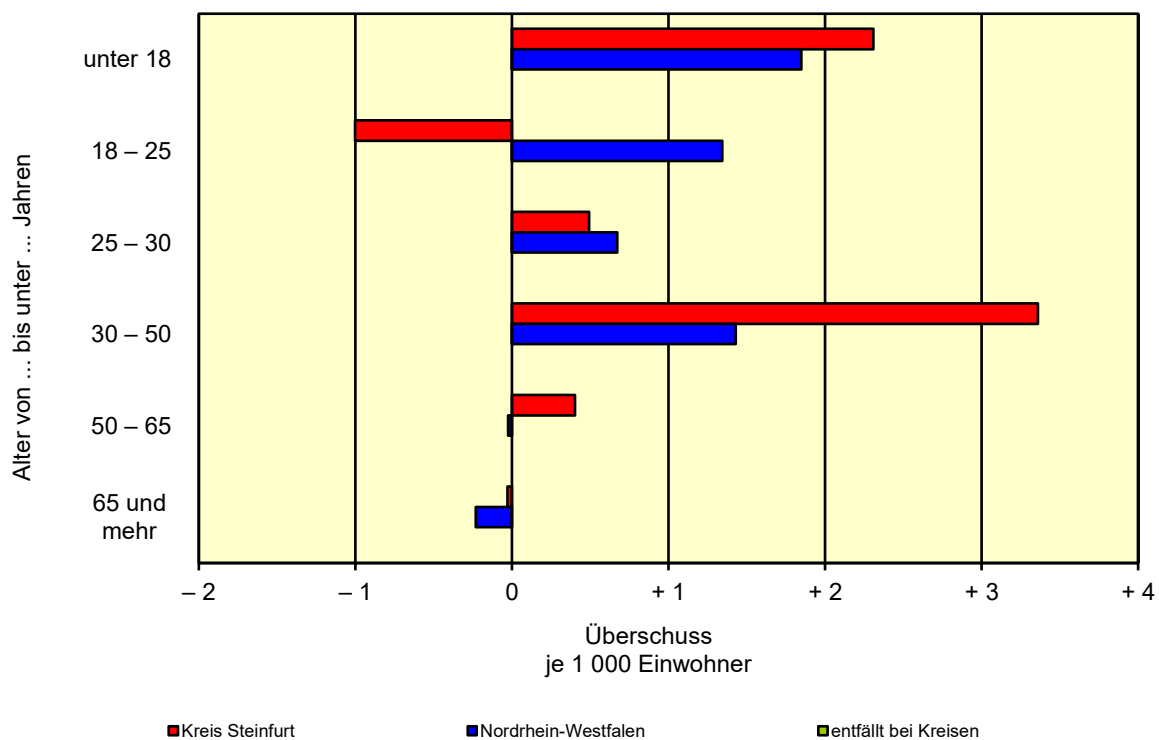


*) Für die Bevölkerungsvorausberechnung in den kreisfreien Städten und Kreisen werden Ergebnisse der Statistiken der Geburten, Sterbefälle und Wanderungen, der Fortschreibung des Bevölkerungsstandes sowie der Sterbetafeln genutzt.

Wanderungen über die Gemeindegrenzen im Durchschnitt der Jahre 2018 – 2022

Zu- bzw. Fortgezogene	Betrachtungsgebiet		Alle Gemeinden des			
			Kreises	Reg.-Bez.	Landes	gleichen Typs
	Anzahl	%				
Zugezogene insgesamt	26 699	100	x	100	100	x
davon im Alter von ... Jahren						
unter 18	4 341	16,3	x	16,0	15,7	x
18 bis unter 25	5 094	19,1	x	20,9	19,9	x
25 bis unter 30	4 442	16,6	x	16,4	17,2	x
30 bis unter 50	8 898	33,3	x	31,8	32,5	x
50 bis unter 65	2 585	9,7	x	9,6	9,4	x
65 und mehr	1 338	5,0	x	5,3	5,2	x
18 bis unter 65	21 020	78,7	x	78,7	79,0	x
Nichtdeutsche	12 153	45,5	x	43,0	44,4	x
Fortgezogene insgesamt	24 206	100	x	100	100	x
davon im Alter von ... Jahren						
unter 18	3 301	13,6	x	13,2	13,8	x
18 bis unter 25	5 544	22,9	x	21,4	19,3	x
25 bis unter 30	4 220	17,4	x	18,0	17,6	x
30 bis unter 50	7 386	30,5	x	31,3	32,8	x
50 bis unter 65	2 403	9,9	x	10,2	10,4	x
65 und mehr	1 351	5,6	x	5,9	6,2	x
18 bis unter 65	19 553	80,8	x	80,9	80,1	x
Nichtdeutsche	9 317	38,5	x	34,8	35,5	x

**Überschuss der Zu- (+) bzw. Fortgezogenen (–) über die Gemeindegrenzen
je 1 000 Einwohner im Durchschnitt der Jahre 2018 – 2022 nach Altersgruppen**



Größte Zuwanderungsströme 2017

Rang Nr.	Zuzüge von	Zugezogene				Überschuss der Zu- (+) bzw. Fort- gezogenen (-)
		insgesamt	je 1 000 Einwohner der Quellgemeinde	18 bis unter 65 Jahre alt	Nicht- deutsche	
1	Münster, krfr. Stadt	2 768	8,7	2 126	1 026	+1 167
2	Hamm, krfr. Stadt	195	1,1	156	130	+ 117
3	Schöppingen	190	28,7	129	134	+ 25
4	Dortmund, krfr. Stadt	145	0,2	120	20	- 41
5	Köln, krfr. Stadt	144	0,1	118	34	- 42
6	Düsseldorf, krfr. Stadt	129	0,2	103	22	- 32
7	Gronau (Westf.), Stadt	124	2,5	107	16	- 57
8	Werne, Stadt	117	4,0	112	109	+ 105
9	Bocholt, Stadt	117	1,6	80	97	+ 88
10	Bielefeld, krfr. Stadt	114	0,3	96	30	+ 3
11	Essen, krfr. Stadt	112	0,2	78	37	- 1
12	Unna, Stadt	111	1,9	78	103	+ 98
13	Telgte, Stadt	99	5,0	77	25	+ 50
14	Bochum, krfr. Stadt	93	0,3	76	27	- 8
15	Dorsten, Stadt	79	1,1	56	65	+ 51
16	Ahaus, Stadt	79	2,0	57	15	+ 35
17	Bonn, krfr. Stadt	69	0,2	56	35	-
18	Duisburg, krfr. Stadt	66	0,1	51	26	- 52
19	Rüthen, Stadt	61	5,7	36	59	+ 59
20	Coesfeld, Stadt	61	1,7	52	10	+ 6
21	Ostbevern	59	5,3	45	4	+ 30
22	Senden	58	2,8	46	4	+ 7
23	Dülmen, Stadt	57	1,2	42	10	- 19
24	Gelsenkirchen, krfr. Stadt	55	0,2	41	21	+ 18
25	Wuppertal, krfr. Stadt	53	0,1	34	17	- 29
26	Herford, Stadt	51	0,8	39	36	+ 29
27	Paderborn, Stadt	50	0,3	44	17	+ 6
28	Nottuln	49	2,5	38	10	+ 29
29	Mönchengladbach, krfr. Stadt	48	0,2	40	23	+ 31
30	Havixbeck	45	3,8	36	6	+ 4

Größte positive Wanderungssalden 2017

Rang Nr.	Zuzüge von	Wanderungssaldo (der)				Zugezogene insgesamt
		insgesamt	je 1 000 Einwohner der Quellgemeinde	18- bis unter 65- Jährigen	Nicht- deutschen	
1	Münster, krfr. Stadt	+1 167	+ 3,7	+ 665	+ 839	2 768
2	Hamm, krfr. Stadt	+ 117	+ 0,7	+ 87	+ 99	195
3	Werne, Stadt	+ 105	+ 3,6	+ 103	+ 106	117
4	Unna, Stadt	+ 98	+ 1,7	+ 66	+ 99	111
5	Bocholt, Stadt	+ 88	+ 1,2	+ 61	+ 90	117
6	Rüthen, Stadt	+ 59	+ 5,5	+ 34	+ 57	61
7	Dorsten, Stadt	+ 51	+ 0,7	+ 36	+ 45	79
8	Telgte, Stadt	+ 50	+ 2,5	+ 35	+ 7	99
9	Ahaus, Stadt	+ 35	+ 0,9	+ 22	+ 9	79
10	Mönchengladbach, krfr. Stadt	+ 31	+ 0,1	+ 25	+ 20	48
11	Ostbevern	+ 30	+ 2,7	+ 22	+ 1	59
12	Herford, Stadt	+ 29	+ 0,4	+ 20	+ 25	51
13	Nottuln	+ 29	+ 1,5	+ 20	+ 4	49
14	Schöppingen	+ 25	+ 3,8	+ 29	+ 40	190
15	Rees, Stadt	+ 25	+ 1,2	+ 16	+ 22	28

Größte Fortwanderungsströme 2017

Rang Nr.	Fortzüge nach	Fortgezogene				Überschuss der Zu- (+) bzw. Fortgezogenen (-)
		insgesamt	je 1 000 Einwohner der Zielgemeinde	18 bis unter 65 Jahre alt	Nicht-deutsche	
1	Münster, krfr. Stadt	1 601	5,0	1 461	187	+1 167
2	Köln, krfr. Stadt	186	0,2	171	37	- 42
3	Dortmund, krfr. Stadt	186	0,3	173	20	- 41
4	Gronau (Westf.), Stadt	181	3,7	146	48	- 57
5	Schöppingen	165	24,9	100	94	+ 25
6	Düsseldorf, krfr. Stadt	161	0,3	143	43	- 32
7	Duisburg, krfr. Stadt	118	0,2	80	82	- 52
8	Essen, krfr. Stadt	113	0,2	92	46	- 1
9	Bielefeld, krfr. Stadt	111	0,3	94	25	+ 3
10	Bochum, krfr. Stadt	101	0,3	88	22	- 8
11	Aachen, krfr. Stadt	89	0,4	86	13	- 50
12	Wuppertal, krfr. Stadt	82	0,2	63	39	- 29
13	Hamm, krfr. Stadt	78	0,4	69	31	+ 117
14	Dülmen, Stadt	76	1,6	63	39	- 19
15	Bonn, krfr. Stadt	69	0,2	61	24	-
16	Herne, krfr. Stadt	63	0,4	51	48	- 43
17	Warendorf, Stadt	56	1,5	37	20	- 28
18	Coesfeld, Stadt	55	1,5	37	18	+ 6
19	Senden	51	2,5	35	27	+ 7
20	Telgte, Stadt	49	2,5	42	18	+ 50
21	Siegen, Stadt	45	0,4	41	28	- 16
22	Paderborn, Stadt	44	0,3	36	8	+ 6
23	Ahaus, Stadt	44	1,1	35	6	+ 35
24	Rosendahl	43	4,0	33	24	- 8
25	Mülheim an der Ruhr, krfr. St.	42	0,2	36	33	- 17
26	Billerbeck, Stadt	42	3,6	29	9	- 12
27	Oberhausen, krfr. Stadt	41	0,2	29	23	- 11
28	Havixbeck	41	3,4	35	5	+ 4
29	Recklinghausen, Stadt	37	0,3	31	20	- 10
30	Gelsenkirchen, krfr. Stadt	37	0,1	23	14	+ 18

Größte negative Wanderungssalden 2017

Rang Nr.	Fortzüge nach	Wanderungssaldo (der)				Fortgezogene insgesamt
		insgesamt	je 1 000 Einwohner der Zielgemeinde	18- bis unter 65-Jährigen	Nicht-deutschen	
1	Gronau (Westf.), Stadt	- 57	- 1,2	- 39	- 32	181
2	Duisburg, krfr. Stadt	- 52	- 0,1	- 29	- 56	118
3	Aachen, krfr. Stadt	- 50	- 0,2	- 47	- 7	89
4	Herne, krfr. Stadt	- 43	- 0,3	- 33	- 43	63
5	Köln, krfr. Stadt	- 42	- 0	- 53	- 3	186
6	Dortmund, krfr. Stadt	- 41	- 0,1	- 53	-	186
7	Geilenkirchen, Stadt	- 33	- 1,2	- 21	- 34	35
8	Düsseldorf, krfr. Stadt	- 32	- 0,1	- 40	- 21	161
9	Wuppertal, krfr. Stadt	- 29	- 0,1	- 29	- 22	82
10	Warendorf, Stadt	- 28	- 0,8	- 12	- 20	56
11	Königswinter, Stadt	- 27	- 0,7	- 21	- 25	27
12	Herten, Stadt	- 25	- 0,4	- 17	- 26	33
13	Schermbach	- 23	- 1,7	- 15	- 21	24
14	Dülmen, Stadt	- 19	- 0,4	- 21	- 29	76
15	Detmold, Stadt	- 19	- 0,3	- 16	- 23	35

Allgemeinbildende Schulen*) am 15.10.2022

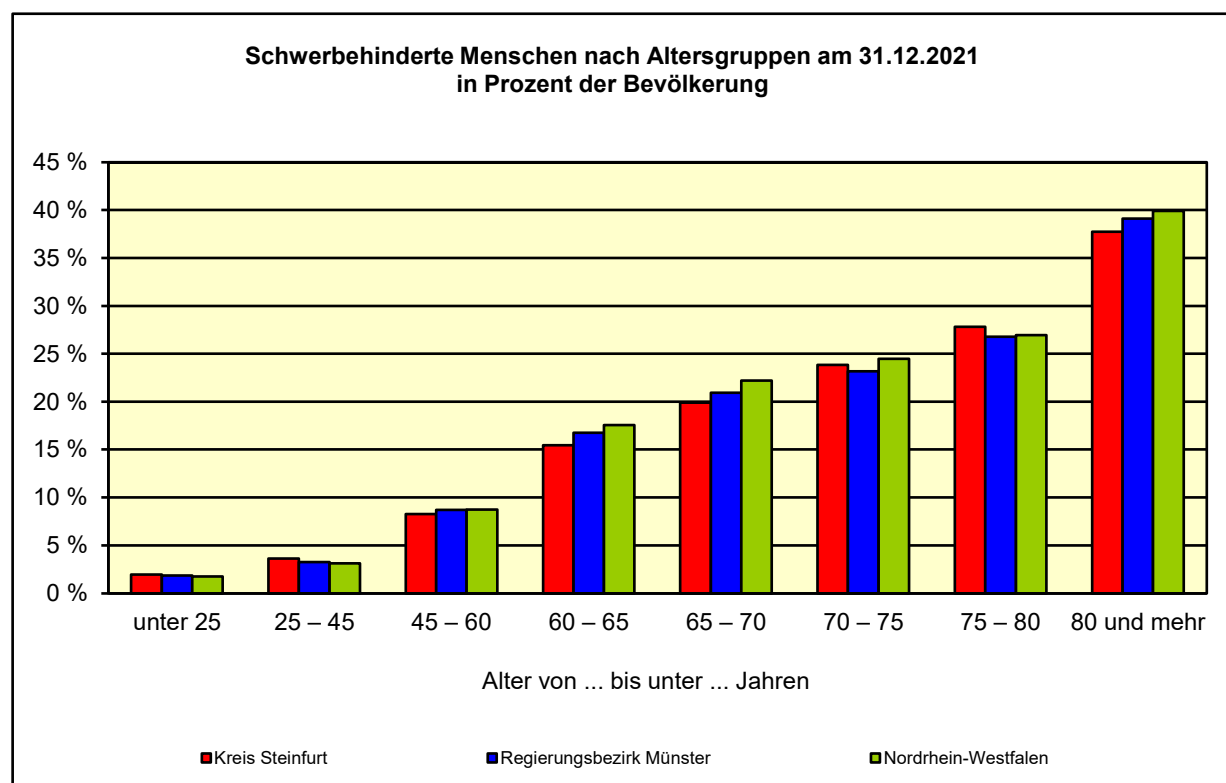
Merkmal	Ins- gesamt ¹⁾	Grund- schule	Haupt- schule	Real- schule	Gesamt- schule	Gymna- sium
Schulen	139	77	7	13	10	15
Schüler/-innen	49 510	17 710	1 860	6 360	8 455	11 400
Schulabgänge	4 880	–	450	1 135	1 085	1 580
Lehrkräfte ²⁾	4 820	1 400	285	495	840	1 115

*) Mit Ausnahme der Anzahl der Schulen werden Originalfallzahlen und -wertesummen aus Datenschutzgründen ab dem Schuljahr 2019/20 auf ein Vielfaches von 5 auf- bzw. abgerundet ausgewiesen. Hierdurch besteht keine Additivität. Nach dem Schulformkonzept: Alle Bildungsgänge werden unter der Leitschulform der Schule berichtet, auch wenn sie vom Bildungsgang der Leitschulform abweichen.

– 1) ggf. einschließlich Volksschule, Förderschule Grund-/Hauptschule, Förderschule Realschule/Gymnasium, PRIMUS-Schule, Sekundarschule, Gemeinschaftsschule, Freie Waldorfschule und Weiterbildungskolleg – 2) Lehrkräfte nach dem Stammschulkonzept: An mehreren Schulen tätige Lehrkräfte werden nur an der Stammschule gezählt, auch wenn diese ganz an einer anderen Schule tätig sind. Einschließlich Schulverwaltungsassistenten.

Schwerbehinderte Menschen am 31.12.2021

Art der schwersten Behinderung	Schwerbehinderte Menschen		
	insgesamt	männlich	weiblich
Insgesamt	45 620	23 590	22 030
Verlust oder Teilverlust von Gliedmaßen	200	140	60
Funktionseinschränkungen von Gliedmaßen	4 370	2 145	2 225
Funktionseinschränkung der Wirbelsäule und des Rumpfes, Deformierung des Brustkorbes	3 840	2 050	1 790
Blindheit und Sehbehinderung	1 525	640	885
Sprach- oder Sprechstörungen, Taubheit, Schwerhörigkeit, Gleichgewichtsstörungen	1 620	890	730
Verlust einer Brust oder beider Brüste, Entstellungen u. a.	720	10	710
Beeinträchtigung der Funktion von inneren Organen bzw. Organsystemen	8 790	4 970	3 820
Querschnittslähmung, zerebrale Störungen, geistig-seelische Behinderungen, Suchtkrankheiten	8 005	4 195	3 810
Sonstige und ungenügend bezeichnete Behinderungen	16 550	8 550	8 000

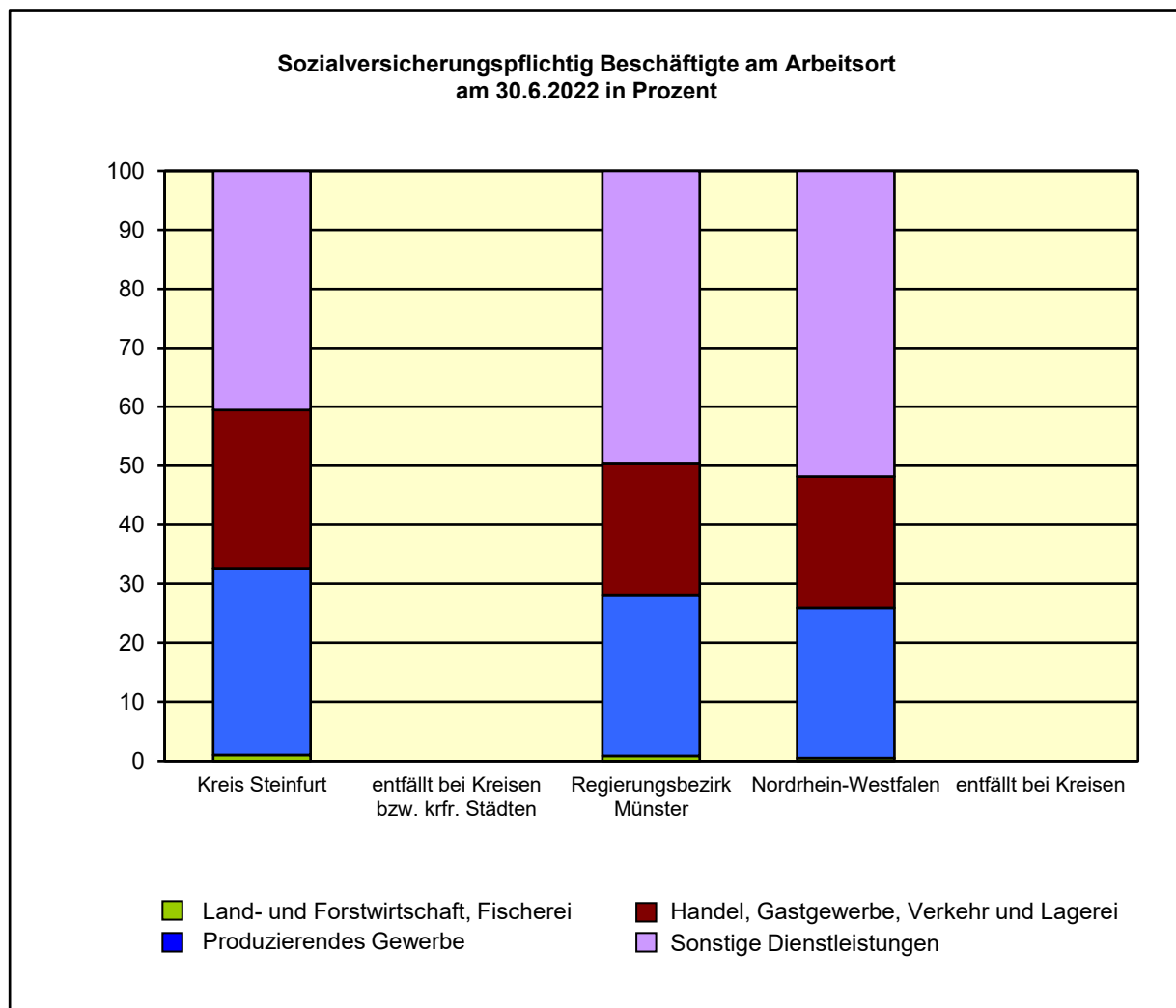


Sozialversicherungspflichtig Beschäftigte am Arbeitsort am 30.6.2022

Wirtschaftszweig (WZ 2008)	Beschäftigte			Darunter Ausländer/-innen		
	insgesamt	männlich	weiblich	zusammen	männlich	weiblich
Insgesamt (einschl. ohne Angabe)	169 851	93 276	76 575	17 446	12 174	5 272
Land- und Forstwirtschaft, Fischerei	1 718	1 129	589	394	249	145
Produzierendes Gewerbe	53 685	42 460	11 225	5 925	5 133	792
Handel, Gastgewerbe, Verkehr und Lagerei	45 552	26 449	19 103	6 027	4 412	1 615
Sonstige Dienstleistungen	68 895	23 238	45 657	5 100	2 380	2 720

Sozialversicherungspflichtig Beschäftigte am Arbeitsort am 30.6.2022 in Prozent

Wirtschaftszweig (WZ 2008)	Betrachtungs- gebiet	Alle Gemeinden des			
		Kreises	Reg.-Bez.	Landes	gleichen Typs
Insgesamt (einschl. ohne Angabe)	100	x	100	100	x
Land- und Forstwirtschaft, Fischerei	1,0	x	0,8	0,5	x
Produzierendes Gewerbe	31,6	x	27,3	25,4	x
Handel, Gastgewerbe, Verkehr und Lagerei	26,8	x	22,2	22,3	x
Sonstige Dienstleistungen	40,6	x	49,7	51,8	x



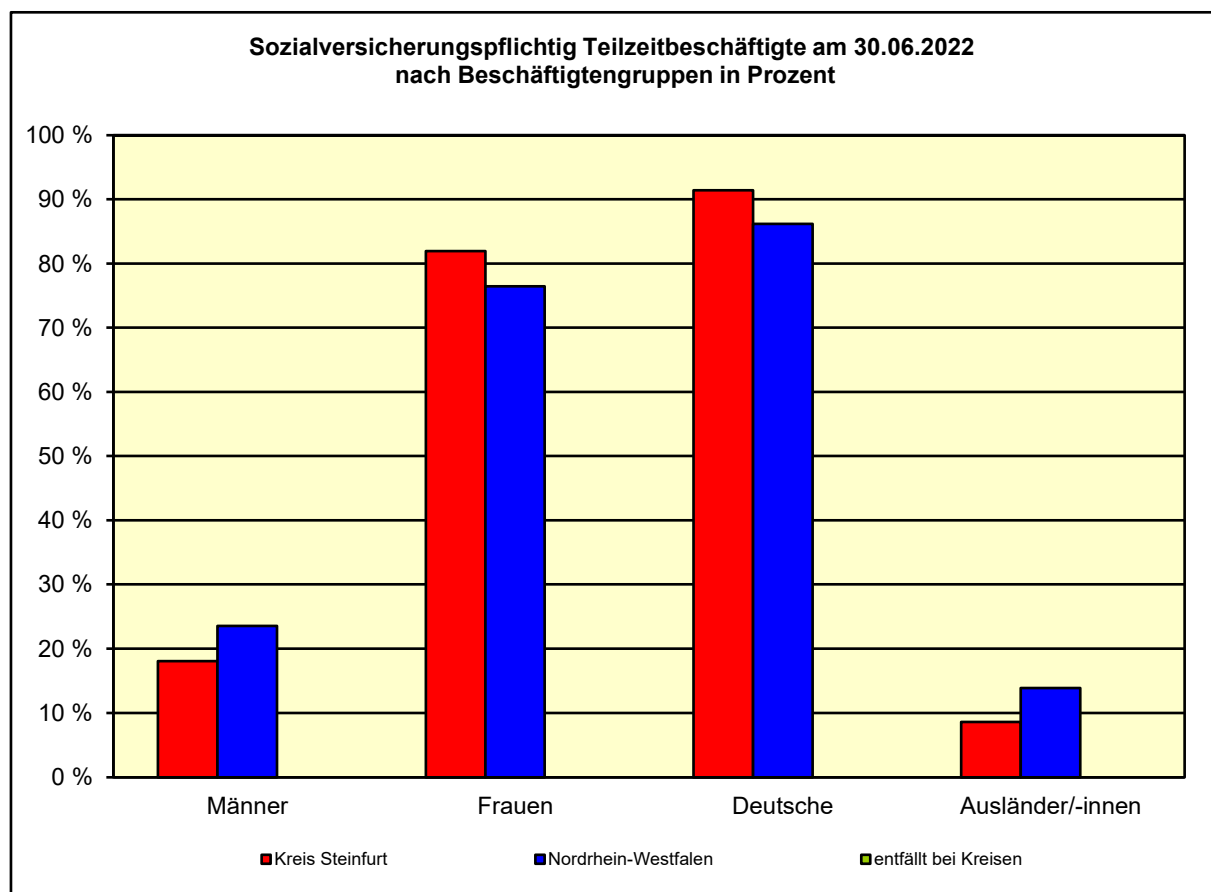
Sozialversicherungspflichtig Beschäftigte am 30.6.2022 nach Geschlecht

Geschlecht	Beschäftigte am Arbeitsort		Beschäftigte am Wohnort		Pendler-saldo ¹⁾
	insgesamt	darunter Einpendler ¹⁾	insgesamt	darunter Auspendler ¹⁾	
Insgesamt	169 851	42 099	195 580	67 922	-25 823
Männlich	93 276	26 270	106 960	40 029	-13 759
Weiblich	76 575	15 829	88 620	27 893	-12 064

1) über die Kreisgrenzen

Sozialversicherungspflichtig Beschäftigte am Arbeitsort am 30.6.2022 nach Beschäftigungsumfang und Alter

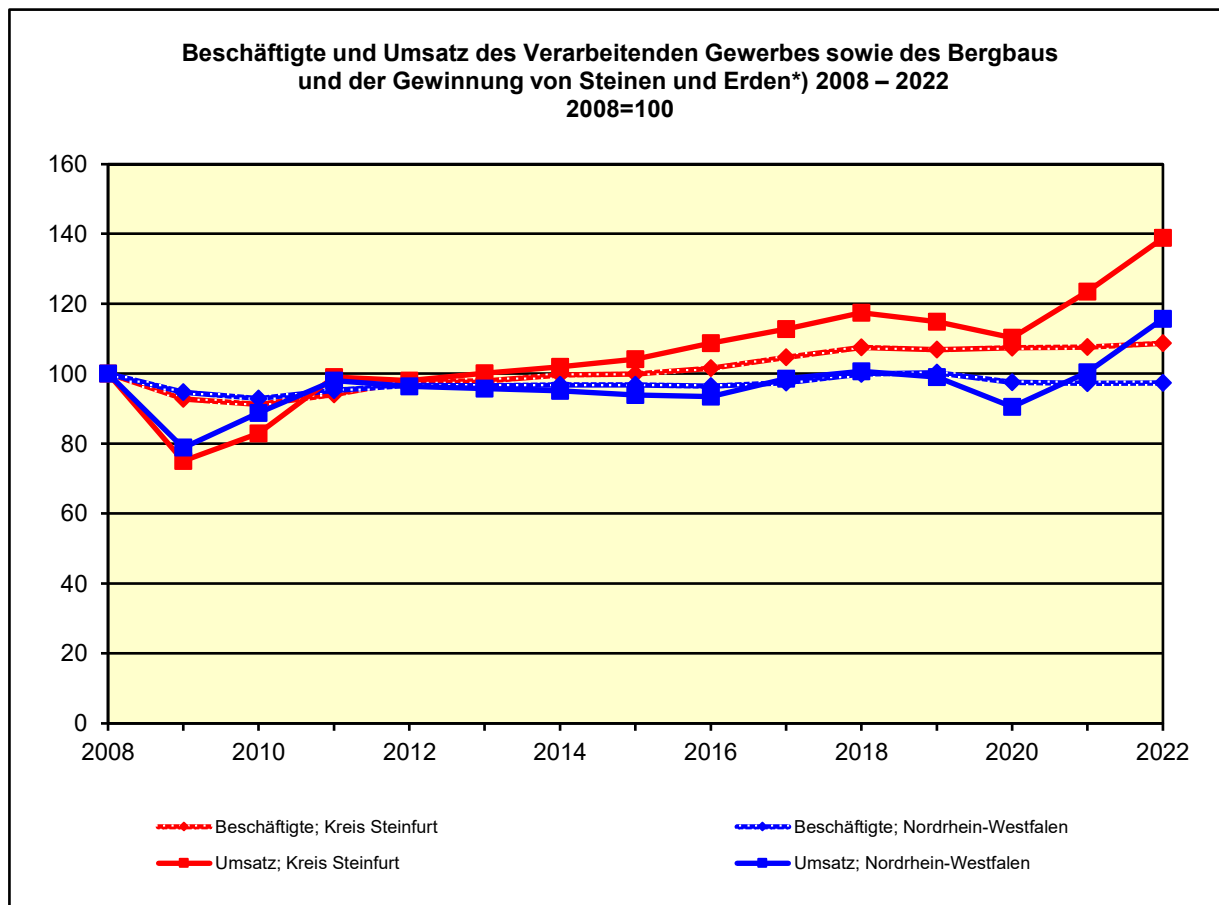
Beschäftigungsumfang Altersgruppe	Insgesamt		Männlich		Weiblich	
	insgesamt	Ausländer/-innen	zusammen	Ausländer/-innen	zusammen	Ausländer/-innen
Insgesamt	169 851	17 446	93 276	12 174	76 575	5 272
unter 25 Jahre	18 769	2 137	11 148	1 441	7 621	696
25 bis unter 45 Jahre	72 052	9 602	40 727	6 875	31 325	2 727
45 Jahre und mehr	79 030	5 707	41 401	3 858	37 629	1 849
Vollzeitbeschäftigte	119 114	13 095	84 114	10 404	35 000	2 691
unter 25 Jahre	15 839	1 703	9 994	1 224	5 845	479
25 bis unter 45 Jahre	53 008	7 249	36 845	5 879	16 163	1 370
45 Jahre und mehr	50 267	4 143	37 275	3 301	12 992	842
Teilzeitbeschäftigte	50 737	4 351	9 162	1 770	41 575	2 581
unter 25 Jahre	2 930	434	1 154	217	1 776	217
25 bis unter 45 Jahre	19 044	2 353	3 882	996	15 162	1 357
45 Jahre und mehr	28 763	1 564	4 126	557	24 637	1 007



Betriebe, Beschäftigte und Umsatz des Verarbeitenden Gewerbes sowie des Bergbaus und der Gewinnung von Steinen und Erden*) 2022 nach Wirtschaftszweigen)**

Wirtschaftszweig	Kreis Steinfurt			Nordrhein-Westfalen		
	Betriebe (30.9.)	Beschäftigte (30.9.)	Umsatz (1 000 EUR)	Betriebe (30.9.)	Beschäftigte (30.9.)	Umsatz (1 000 EUR)
Insgesamt	346	38 982	11 280 199	10 381	1 226 374	411 070 290
Herst. von Nahrungs- und Futtermitteln	37	7 532	2 214 880	976	108 662	42 349 445
Herstellung von Papier, Pappe und Waren daraus	7	1 485	617 157	197	26 730	9 950 242
Herstellung von chemischen Erzeugnissen	9	626	196 052	449	102 653	59 716 645
Herstellung von Gummi- und Kunststoffwaren	33	4 930	1 468 711	757	79 596	18 296 542
Herst. von Glas, -waren, Keramik, Verarb. von Steinen und Erden	21	717	307 290	562	33 043	9 514 031
Metallerzeugung und -bearbeitung	5	444	129 225	428	100 607	50 460 736
Herst. von Metallerzeugnissen	59	3 678	569 570	2 159	173 325	37 245 430
Herst. von Datenverarbeitungsgeräten, elektron. u. optischen Erzeugnissen	7	1 111	292 955	338	43 142	12 669 150
Herst. von elektrischen Ausrüstungen	8	519	90 673	487	88 752	24 982 175
Maschinenbau	53	7 220	1 748 563	1 503	197 112	51 318 353
Herstellung von Kraftwagen und -teilen	12	.	2 058 861	240	71 882	32 888 969
Herstellung von Möbeln	12	.	122 873	299	31 612	8 361 550
Reparatur und Installation von Maschinen und Ausrüstungen	10	665	161 636	565	43 107	8 537 372

*) Betriebe von Unternehmen mit im Allgemeinen 20 und mehr Beschäftigten – **) Klassifikation der Wirtschaftszweige (WZ 2008)

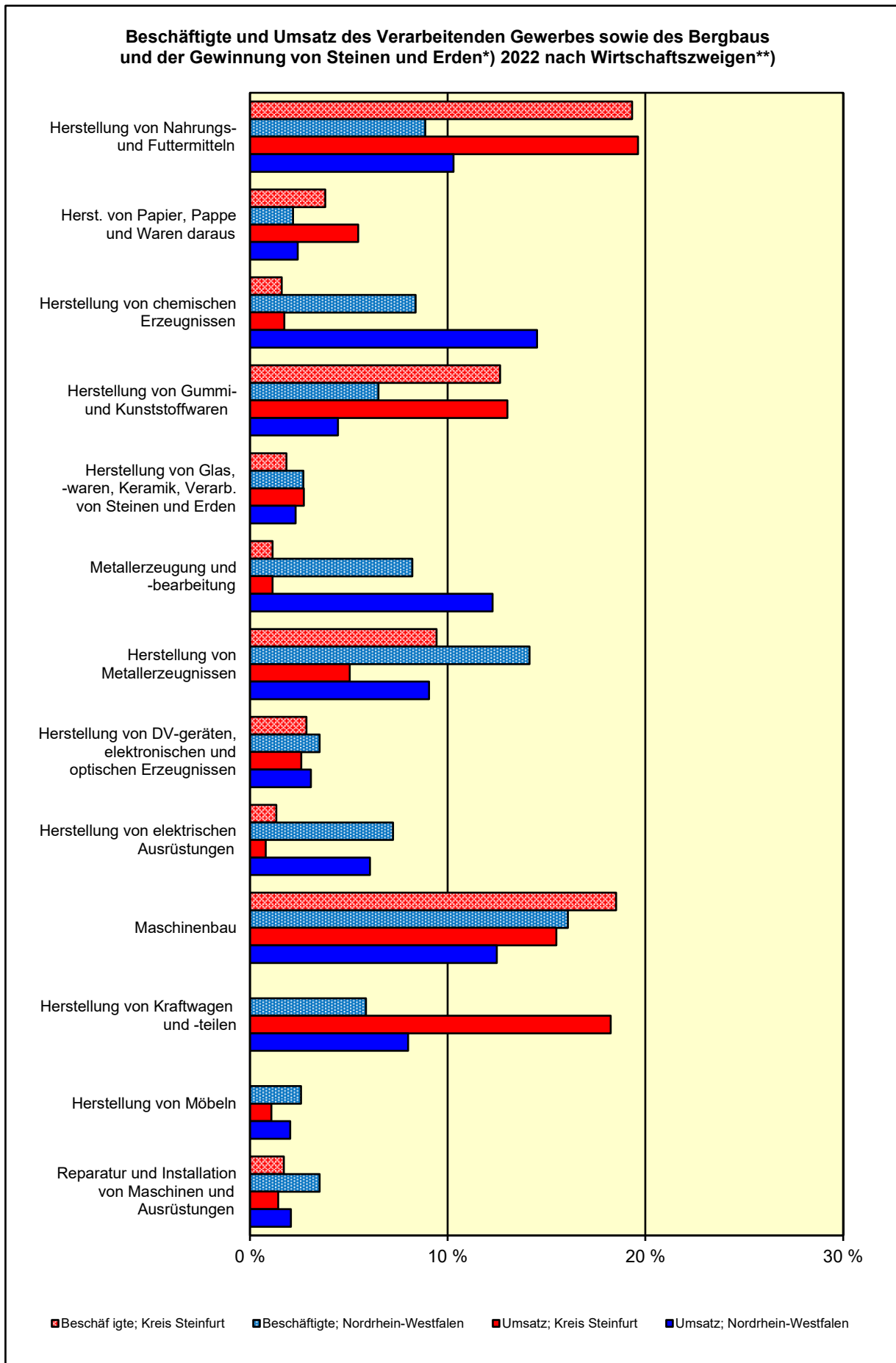


*) Betriebe von Unternehmen mit im Allgemeinen 20 und mehr Beschäftigten. – **) Klassifikation der Wirtschaftszweige (WZ 2008)

Betriebe, Beschäftigte und Umsatz des Verarbeitenden Gewerbes sowie des Bergbaus und der Gewinnung von Steinen und Erden*) 2022 nach Wirtschaftszweigen) in Prozent**

Wirtschaftszweig	Betrachtungs- gebiet	Alle Gemeinden des		
		Kreises	Reg.-Bez.	Landes
Betriebe insgesamt	100	x	100	100
Herstellung von Nahrungs- und Futtermitteln	10,7	x	13,8	9,4
Herstellung von Papier, Pappe und Waren daraus	2,0	x	0,9	1,9
Herstellung von chemischen Erzeugnissen	2,6	x	4,0	4,3
Herstellung von Gummi- und Kunststoffwaren	9,5	x	7,4	7,3
Herstellung von Glas, Glaswaren, Keramik, Verarbeitung von Steinen und Erden	6,1	x	7,5	5,4
Metallerzeugung und -bearbeitung	1,4	x	1,4	4,1
Herstellung von Metallerzeugnissen	17,1	x	16,9	20,8
Herstellung von Datenverarbeitungsgeräten, elektronischen und optischen Erzeugnissen	2,0	x	1,7	3,3
Herstellung von elektrischen Ausrüstungen	2,3	x	3,0	4,7
Maschinenbau	15,3	x	15,5	14,5
Herstellung von Kraftwagen und Kraftwagenteilen	3,5	x	2,0	2,3
Herstellung von Möbeln	3,5	x	3,9	2,9
Reparatur und Installation von Maschinen u. Ausrüstungen	2,9	x	5,4	5,4
Beschäftigte insgesamt	100	x	100	100
Herstellung von Nahrungs- und Futtermitteln	19,3	x	14,3	8,9
Herstellung von Papier, Pappe und Waren daraus	3,8	x	1,6	2,2
Herstellung von chemischen Erzeugnissen	1,6	x	11,1	8,4
Herstellung von Gummi- und Kunststoffwaren	12,6	x	8,0	6,5
Herstellung von Glas, Glaswaren, Keramik, Verarbeitung von Steinen und Erden	1,8	x	3,8	2,7
Metallerzeugung und -bearbeitung	1,1	x	.	8,2
Herstellung von Metallerzeugnissen	9,4	x	10,0	14,1
Herstellung von Datenverarbeitungsgeräten, elektronischen und optischen Erzeugnissen	2,9	x	.	3,5
Herstellung von elektrischen Ausrüstungen	1,3	x	3,2	7,2
Maschinenbau	18,5	x	19,9	16,1
Herstellung von Kraftwagen und Kraftwagenteilen	.	x	.	5,9
Herstellung von Möbeln	.	x	2,8	2,6
Reparatur und Installation von Maschinen u. Ausrüstungen	1,7	x	4,2	3,5
Umsatz insgesamt	100	x	100	100
Herstellung von Nahrungs- und Futtermitteln	19,6	x	17,0	10,3
Herst. von Papier, Pappe und Waren daraus	5,5	x	2,4	2,4
Herstellung von chemischen Erzeugnissen	1,7	x	21,6	14,5
Herstellung von Gummi- und Kunststoffwaren	13,0	x	6,8	4,5
Herstellung von Glas, Glaswaren, Keramik, Verarbeitung von Steinen und Erden	2,7	x	3,9	2,3
Metallerzeugung und -bearbeitung	1,1	x	.	12,3
Herstellung von Metallerzeugnissen	5,0	x	6,5	9,1
Herstellung von Datenverarbeitungsgeräten, elektronischen u. optischen Erzeugnissen	2,6	x	.	3,1
Herstellung von elektrischen Ausrüstungen	0,8	x	3,0	6,1
Maschinenbau	15,5	x	14,0	12,5
Herstellung von Kraftwagen und -teilen	18,3	x	5,2	8,0
Herstellung von Möbeln	1,1	x	1,6	2,0
Reparatur und Installation von Maschinen u. Ausrüstungen	1,4	x	3,8	2,1

*) Betriebe von Unternehmen mit im Allgemeinen 20 und mehr Beschäftigten – **) Klassifikation der Wirtschaftszweige (WZ 2008)



*) Betriebe von Unternehmen mit im Allgemeinen 20 und mehr Beschäftigten – **) Klassifikation der Wirtschaftszweige (WZ 2008)

Betriebe, Beschäftigte und Umsatz im Bauhauptgewerbe 2007 – 2022

Merkmal	2007	2012		2017		2022	
	Anzahl		2007=100	Anzahl	2007=100	Anzahl	2007=100
Betriebe am 30. Juni	290	371	127,9	388	133,8	400	137,9
Beschäftigte am 30. Juni	3 996	4 884	122,2	5 251	131,4	6 455	161,5
Umsatz ¹⁾ im Vorjahr (1 000 EUR)	518 188	602 743	116,3	674 577	130,2	1 023 349	197,5

1) ohne Umsatzsteuer

Betriebe, Beschäftigte, Umsatz und Investitionen der Betriebe des Verarbeitenden Gewerbes sowie des Bergbaus und der Gewinnung von Steinen und Erden*) 2021

Merkmal	Betrachtungs- gebiet	Alle Gemeinden des		
		Kreises	Reg.-Bez.	Landes
Betriebe (am 31.12.)	336	x	1 513	9 985
mit Investitionen	291	x	1 297	8 363
Beschäftigte (am 30.9.)	38 471	x	173 381	1 214 943
in Betrieben mit Investitionen	36 915	x	162 822	1 124 357
Umsatz ¹⁾ (1 000 EUR)	10 015 229	x	46 320 275	353 784 363
der Betriebe mit Investitionen	9 766 190	x	44 265 977	332 042 054
Bruttoanlageinvestitionen insgesamt (1 000 EUR)	267 734	x	1 994 471	11 175 668
Maschinen und maschinelle Anlagen, Betriebs- und Geschäftsausstattungen	.	x	.	9 891 775
je Beschäftigten in EUR	6 959	x	11 503	9 199
in Prozent am Umsatz	2,7	x	4,3	3,2

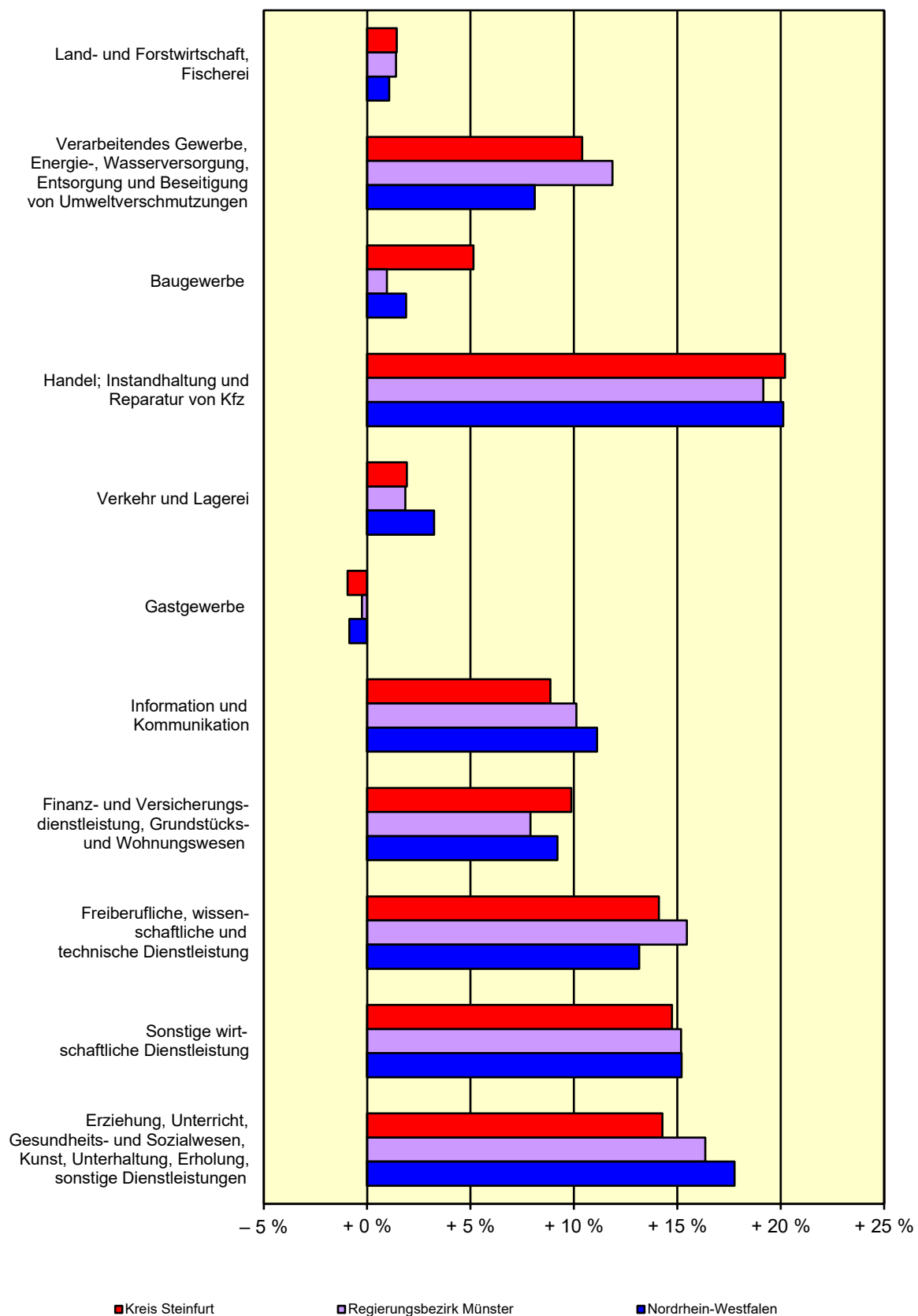
*) Betriebe von Unternehmen mit im Allgemeinen 20 und mehr Beschäftigten – 1) ohne Umsatzsteuer

Gewerbean- und -abmeldungen*) 2022 nach Grund der An- bzw. Abmeldung sowie nach Wirtschaftszweigen**)

An- bzw. Abmeldegrund Wirtschaftszweig	Betrachtungs- gebiet	Alle Gemeinden des		
		Kreises	Reg.-Bez.	Landes
Anmeldungen insgesamt	3 315	x	17 976	139 317
Grund der Anmeldung				
Neugründung	2 728	x	15 058	118 173
Umwandlung	21	x	108	706
Zuzug	282	x	1 498	12 390
Sonstige Anmeldung	284	x	1 312	8 048
Wirtschaftszweige				
Land- und Forstwirtschaft, Fischerei	31	x	145	745
Verarbeitendes Gewerbe, Energie-, Wasserversorgung, Entsorgung u. Beseitigung v. Umweltverschmutzungen	280	x	1 345	7 908
Baugewerbe	289	x	1 441	12 593
Handel, Instandhaltung und Reparatur von Kfz	974	x	5 099	37 227
Verkehr und Lagerei	96	x	502	4 573
Gastgewerbe	140	x	1 088	8 492
Information und Kommunikation	126	x	750	6 419
Finanz- und Versicherungsdienstleistung, Grundstücks- und Wohnungswesen	230	x	1 033	8 804
Freiberufliche, wissenschaftliche und technische Dienstleistung	313	x	1 754	14 091
Sonstige wirtschaftliche Dienstleistung	370	x	2 139	16 522
Erziehung, Unterricht, Gesundheits- und Sozialwesen, Kunst, Unterhaltung, Erholung, sonst. Dienstleistungen	466	x	2 680	21 936
übrige Wirtschaftsabschnitte	–	x	–	7
Abmeldungen insgesamt	2 638	x	14 877	119 469
Grund der Abmeldung				
vollständige Aufgabe	2 055	x	12 053	98 689
Umwandlung	22	x	202	1 140
Fortzug	291	x	1 490	12 492
Sonstige Abmeldung	270	x	1 132	7 148
Wirtschaftszweige				
Land- und Forstwirtschaft, Fischerei	23	x	96	574
Verarbeitendes Gewerbe, Energie-, Wasserversorgung, Entsorgung u. Beseitigung v. Umweltverschmutzungen	167	x	857	5 876
Baugewerbe	254	x	1 421	11 733
Handel, Instandhaltung und Reparatur von Kfz	847	x	4 621	34 003
Verkehr und Lagerei	108	x	688	6 123
Gastgewerbe	161	x	1 088	8 716
Information und Kommunikation	73	x	479	4 697
Finanz- und Versicherungsdienstleistung, Grundstücks- und Wohnungswesen	154	x	842	7 082
Freiberufliche, wissenschaftliche und technische Dienstleistung	204	x	1 188	10 578
Sonstige wirtschaftliche Dienstleistung	296	x	1 589	12 776
Erziehung, Unterricht, Gesundheits- und Sozialwesen, Kunst, Unterhaltung, Erholung, sonst. Dienstleistungen	351	x	2 008	17 298
übrige Wirtschaftsabschnitte	–	x	–	13

*) ohne Automatenaufsteller – **) Klassifikation der Wirtschaftszweige, Ausgabe 2008 (WZ 2008)

**Überschuss der Gewerbeanmeldungen (+) bzw. der Gewerbeabmeldungen (-)
der Jahre 2018 – 2022 nach Wirtschaftszweigen*)**



*) Klassifikation der Wirtschaftszweige, Ausgabe 2008 (WZ 2008)

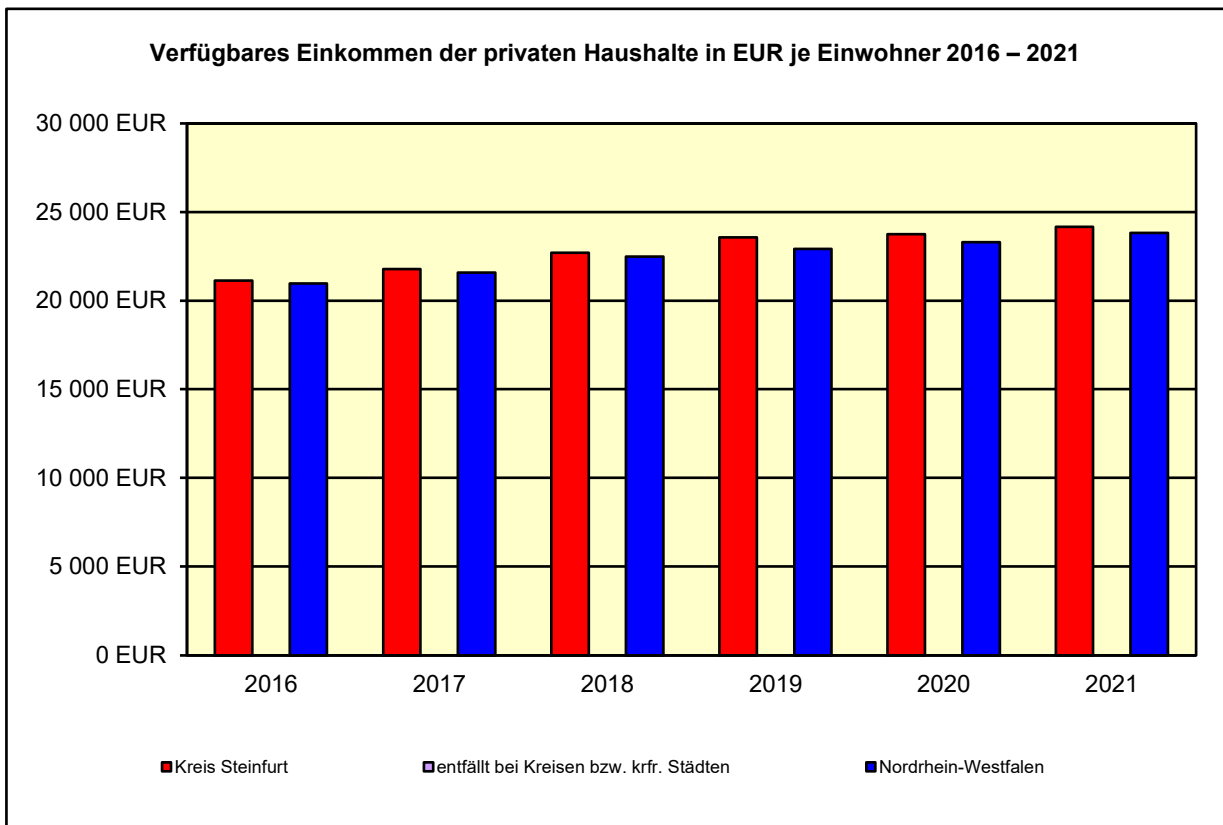
Steuerpflichtige, steuerbarer Umsatz*) und Umsatzsteuer 2012 – 2021

Merkmal	2012	2015	2018	2021
Steuerpflichtige	15 892	16 118	16 189	15 089
Steuerbarer Umsatz (1 000 EUR)	23 653 021	26 465 356	29 712 009	33 114 302
Steuerbarer Umsatz: Lieferungen und Leistungen (1 000 EUR)	21 588 216	23 996 951	27 024 326	30 216 817
Umsatzsteuer vor Abzug der Vorsteuer (1 000 EUR)	3 408 779	3 770 505	4 258 299	4 736 523
Umsatzsteuer vor Abzug der Vorsteuer: Lieferungen und Leistungen (1 000 EUR)	3 045 948	3 192 679	3 592 856	3 976 847
Abziehbare Vorsteuer (1 000 EUR)	2 841 513	3 117 295	3 502 220	3 942 437
Umsatzsteuervorauszahlung (1 000 EUR)	567 342	653 213	756 082	794 092

*) Nur Steuerpflichtige mit Lieferungen und Leistungen von mehr als 22 000 EUR (bis 2019: von mehr als 17 500 EUR), ohne Umsatzsteuer.

Primäreinkommen und verfügbares Einkommen der privaten Haushalte 2021

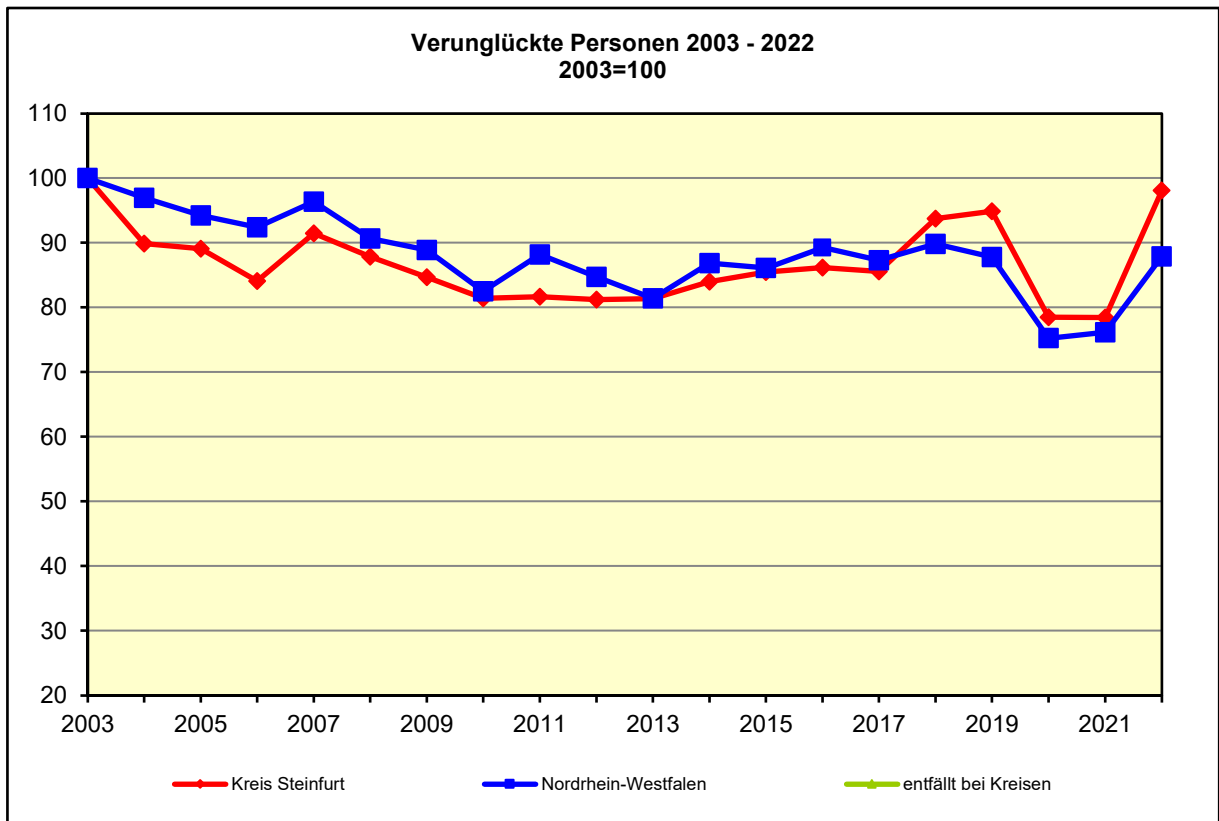
Einkommen	Betrachtungs- gebiet	Alle Gemeinden des			
		Kreises	Reg.-Bez.	Landes	gleichen Typs
Primäreinkommen					
Insgesamt (Mill. EUR)	12 847	x	72 221	516 549	x
EUR je Einwohner	28 601	x	27 482	28 817	x
Verfügbares Einkommen der privaten Haushalte					
Insgesamt (Mill. EUR)	10 857	x	61 111	426 830	x
EUR je Einwohner	24 169	x	23 254	23 812	x
Rangziffer der Gemeinde in NRW (1 bis 396)	x	x	x	x	x



Unfälle und Kfz-Bestand von 2007 bis 2022

Merkmal	2007	2012		2017		2022	
	Anzahl	2007=100		Anzahl	2007=100	Anzahl	2007=100
Polizeilich erfasste Unfälle	2 357	2 015	85,5	2 042	86,6	2 218	94,1
Unfälle mit Personenschaden	1 722	1 532	89,0	1 593	92,5	1 839	106,8
Ortslage							
innerorts	1 072	974	90,9	1 009	94,1	1 135	105,9
außerorts (ohne Autobahnen)	567	505	89,1	514	90,7	632	111,5
auf Autobahnen	83	53	63,9	70	84,3	72	86,7
Straßenklasse							
Autobahnen	83	53	63,9	70	84,3	72	86,7
Bundesstraßen	166	150	90,4	157	94,6	143	86,1
Landesstraßen	552	502	90,9	521	94,4	565	102,4
Kreisstraßen	228	205	89,9	247	108,3	264	115,8
andere Straßen	693	622	89,8	598	86,3	795	114,7
Schwerwiegende Unfälle mit Sachschaden im engeren Sinne	552	419	75,9	367	66,5	.	.
Unfälle unter dem Einfluss berauschender Mittel	83	64	77,1	82	98,8	.	.
Verunglückte Personen	2 186	1 941	88,8	2 045	93,5	2 344	107,2
Verletzte Personen	2 171	1 920	88,4	2 016	92,9	2 322	107,0
Schwerverletzte Personen	476	381	80,0	442	92,9	467	98,1
Getötete Personen	15	21	140,0	29	193,3	22	146,7
Kfz-Bestand*) je 1 000 Einwohner	607	668	110,0	713	117,5	755	124,4
Pkw-Bestand*) je 1 000 Einwohner	503	554	110,1	591	117,4	619	123,0

*) ab 31.12.2007: ohne vorübergehend stillgelegte Fahrzeuge (etwa 12%). Die Werte ab dem 31.12.2007 sind daher mit den früheren Werten nicht mehr vergleichbar.



Wahlergebnisse 2019 bis 2022

Wahl	Betrachtungs- gebiet	Alle Gemeinden des			
		Kreises	Reg.-Bez.	Landes	gleichen Typs

Wahlbeteiligung in %

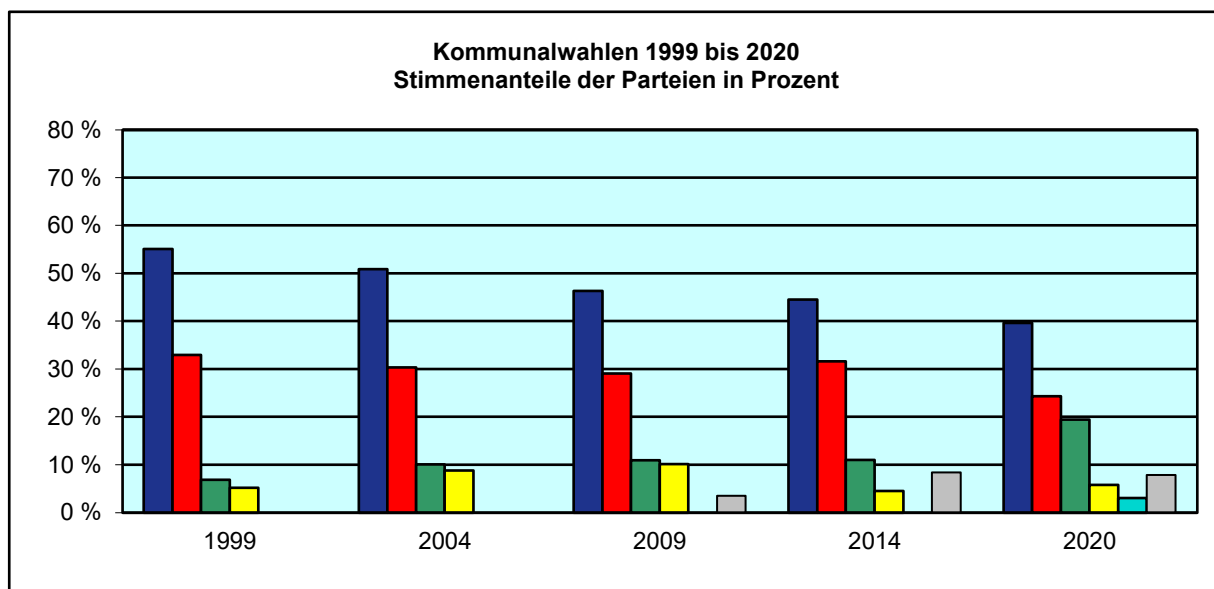
Kommunalwahlen*) 2020	57,8	x	55,1	51,9	x
Landtagswahl 2022	57,9	x	57,3	55,5	x
Bundestagswahl 2021	79,4	x	77,6	76,4	x
Europawahl 2019	64,9	x	63,4	61,4	x

Stimmenanteile der Parteien in %

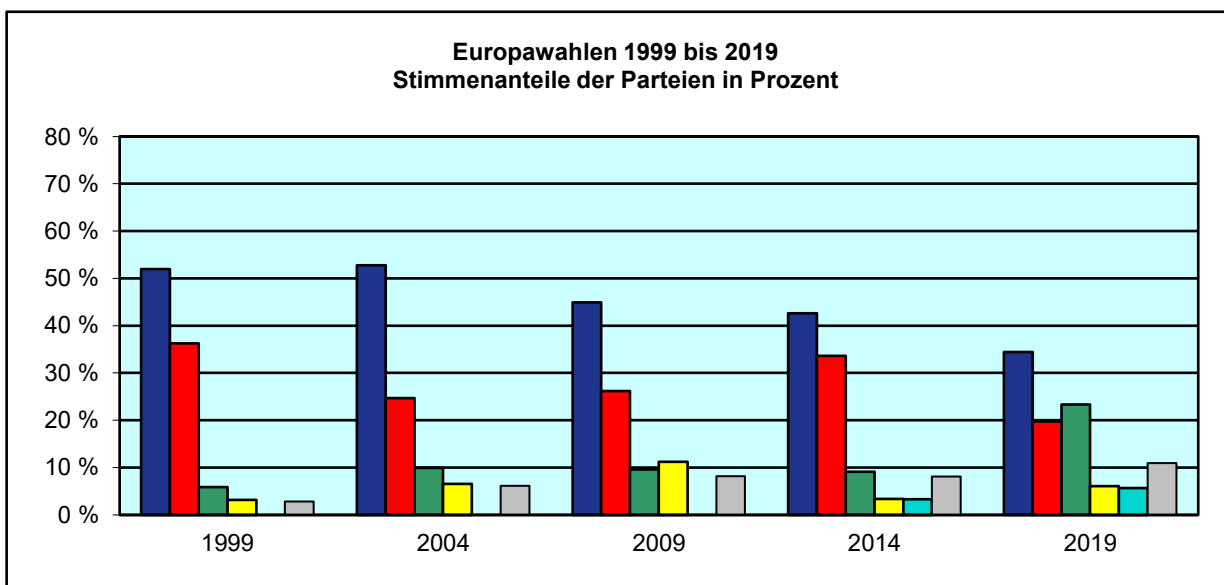
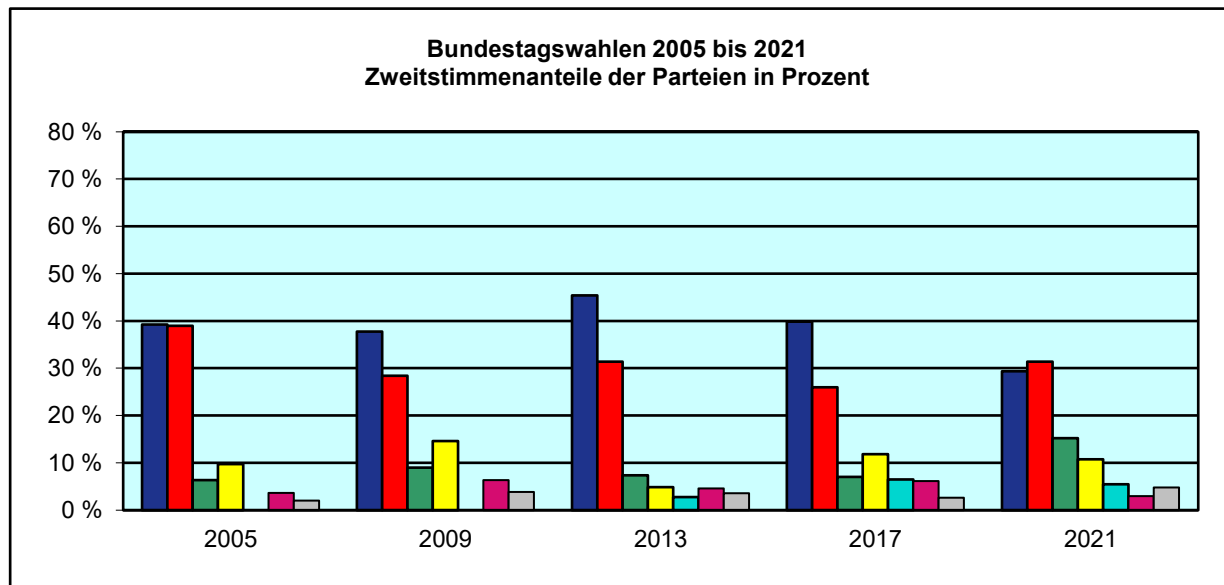
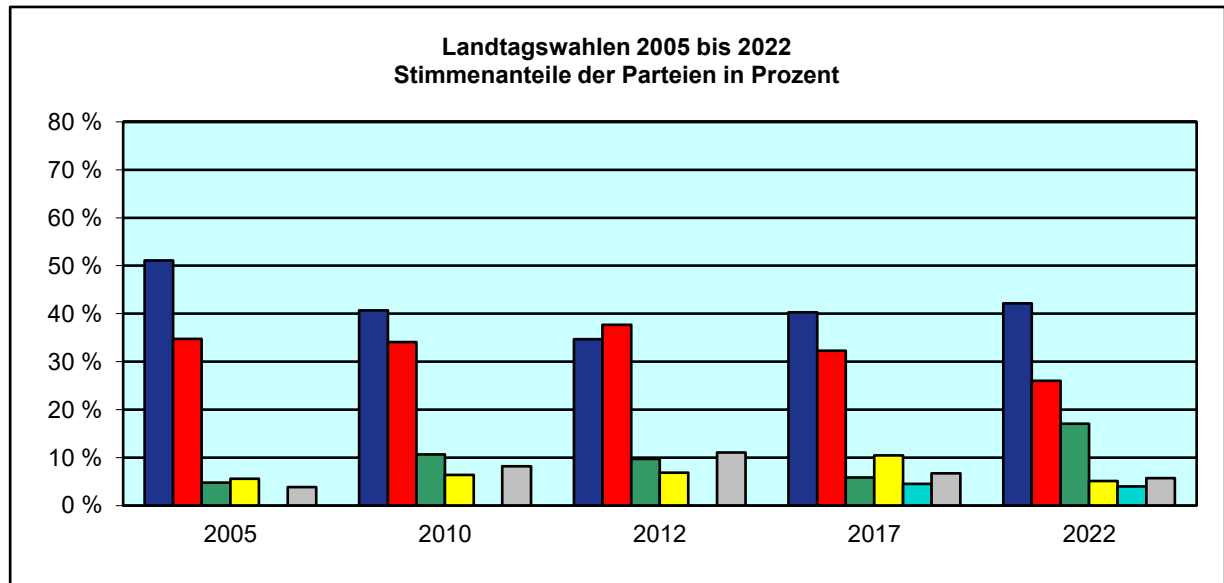
Kommunalwahlen*) 2020	CDU	39,6	x	38,1	34,2	x
	SPD	24,3	x	23,6	24,2	x
	GRÜNE	19,4	x	19,1	20,2	x
	FDP	5,8	x	5,2	5,6	x
	AfD	3,0	x	4,4	5,1	x
	Sonstige	7,9	x	9,6	10,9	x
Landtagswahl 2022	CDU	42,1	x	39,6	35,7	x
	SPD	26,0	x	26,2	26,7	x
	GRÜNE	17,1	x	17,5	18,2	x
	FDP	5,1	x	5,2	5,9	x
	AfD	3,9	x	4,8	5,4	x
	Sonstige	5,7	x	6,7	8,2	x
Bundestagswahl 2021	CDU	29,4	x	28,2	26,0	x
	SPD	31,4	x	30,4	29,1	x
	GRÜNE	15,2	x	15,5	16,1	x
	FDP	10,8	x	10,6	11,4	x
	AfD	5,5	x	6,7	7,3	x
	DIE LINKE	3,0	x	3,2	3,7	x
	Sonstige	4,8	x	5,5	6,5	x
Europawahl 2019	CDU	34,4	x	31,2	27,9	x
	SPD	19,7	x	19,3	19,2	x
	GRÜNE	23,3	x	22,9	23,2	x
	FDP	6,0	x	6,1	6,7	x
	AfD	5,6	x	7,8	8,5	x
	Sonstige	10,9	x	12,7	14,5	x

*) Wahlen zu den Vertretungen der Gemeinden und kreisfreien Städte (Gemeindeebene) bzw. der kreisfreien Städte und Kreise (Kreis-, Regierungsbezirks- und Landesebene)

■ CDU ■ SPD ■ GRÜNE ■ FDP ■ AfD ■ DIE LINKE ■ Sonstige



■ CDU
 ■ SPD
 ■ GRÜNE
 ■ FDP
 ■ AFD
 ■ DIE LINKE
 ■ Sonstige



Zeichenerklärung (nach DIN 55 301)

0	= weniger als die Hälfte von 1 in der letzten besetzten Stelle, jedoch mehr als nichts
–	= nichts vorhanden (genau null)
.	= Zahlenwert unbekannt oder geheim zu halten
/	= keine Angabe, da Zahlenwert nicht sicher genug
x	= Tabellenfach gesperrt, weil Aussage nicht sinnvoll

Hinweis zum Bevölkerungsstand für den Stichtag 31.12.2016

Die Entwicklung des Bevölkerungsstandes 2016 ist aufgrund methodischer Änderungen bei den Wanderungsstatistiken, technischer Weiterentwicklungen der Datenlieferungen aus dem Meldewesen sowie der Umstellung auf ein neues statistisches Aufbereitungsverfahren nur bedingt mit den Vorjahreswerten vergleichbar. Einschränkungen bei der Genauigkeit der Ergebnisse können aus der erhöhten Zuwanderung und den dadurch bedingten Problemen bei der melderechtlichen Erfassung Schutzsuchender resultieren.

Für sechs Kommunen ist das vorliegende Ergebnis, das u. a. auf Basis der von den Meldebehörden erhaltenen Nachrichten ermittelt wurde, unplausibel. Daher ist die Genauigkeit der Ergebnisse der übergeordneten Verwaltungsbezirke eingeschränkt. Die Gründe hierfür liegen offenbar in der melderechtlichen Behandlung von Schutzsuchenden. Die Unstimmigkeiten konnten nicht abschließend aufgelöst werden.

Hinweis zu den sozialversicherungspflichtig Beschäftigten

Fehlende oder falsche Signierungen der Meldungen zur Sozialversicherung werden ab dem Berichtsjahr 1998 vom neuen Auswertungsverfahren nicht mehr automatisch korrigiert. Dies hat die Konsequenz, dass z.B. die Summierung aus Vollzeit und Teilzeit oder aus Deutschen und Ausländern nicht immer die "Beschäftigten insgesamt" ergibt, sondern geringfügig kleiner sein kann.

Hinweis zu den Diagrammen

Geheim zu haltende Werte (".") und Zahlenwerte, die nicht sicher genug sind ("/"), werden in Diagrammen wie "–" (nichts vorhanden, genau null) behandelt.

Impressum

Information und Technik Nordrhein-Westfalen (IT.NRW)
Statistisches Landesamt
Mauerstr. 51
40476 Düsseldorf

Telefon: +49 (0)211 9449-01
Fax: +49 (0)211 9449-8000
E-Mail: poststelle@it.nrw.de
Internet: www.it.nrw

Quellen

Information und Technik Nordrhein-Westfalen (IT.NRW), Statistisches Landesamt
Bundesagentur für Arbeit (Sozialversicherungspflichtig Beschäftigte)