



Kommunalprofil Vreden, Stadt

Kreis Borken, Regierungsbezirk Münster, Gemeindetyp: Kleine Mittelstadt

Inhalt:

Fläche
Bevölkerung
Bevölkerungsvorausberechnung
Bevölkerungsbewegung
Bildung
Schwerbehinderte Menschen
Sozialversicherungspflichtig Beschäftigte
Verarbeitendes Gewerbe
Bauhauptgewerbe
Gewerbean- und -abmeldungen
Umsatzsteuer
Einkommen
Verkehr
Wahlen



Weitere Informationen finden Sie in
unserer Landesdatenbank unter
www.landesdatenbank.nrw.de

Zentrale Information und Beratung
Telefon: +49211 9449-2495/2525
E-Mail: statistik-info@it.nrw.de

www.it.nrw

Für die Klassifikation der Kommunen nach Gemeindetypen wird eine Gemeindereferenz des Bundesamtes für Bauwesen und Raumordnung mit nachfolgender Definition verwendet (Stand: 2012):

Gemeindetyp	Definition
Große Großstadt	Großstädte um 500 000 Einwohner und mehr
Kleine Großstadt	Großstädte unter 500 000 Einwohner
Große Mittelstadt	Mittelstädte mit Zentrum, 50 000 Einwohner und mehr
Kleine Mittelstadt	Mittelstädte mit Zentrum, 20 000 bis 50 000 Einwohner
Größere Kleinstadt	Kleinstädte mit Zentrum, 10 000 Einwohner und mehr
Kleine Kleinstadt	Kleinstädte mit Zentrum, 5 000 bis 10 000 Einwohner oder Grundzentrale Funktion

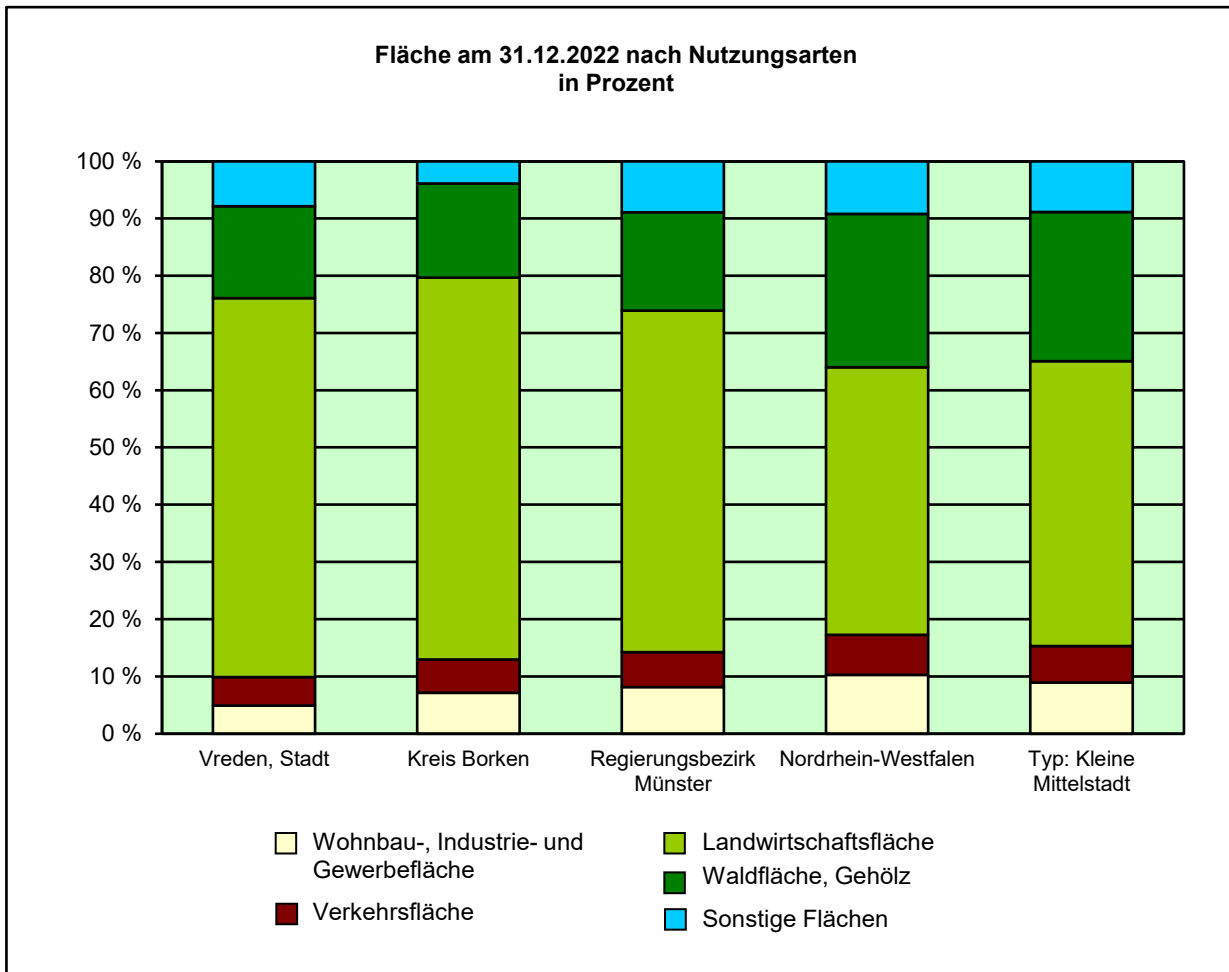
Dem Gemeindetyp „Kleine Mittelstadt“ sind folgende Kommunen zugeordnet:

Ahaus, Stadt	Heinsberg, Stadt	Plettenberg, Stadt	Xanten, Stadt
Alfter	Hemer, Stadt	Porta Westfalica, Stadt	
Alsdorf, Stadt	Hennef (Sieg), Stadt	Radevormwald, Stadt	
Attendorn, Stadt	Herdecke, Stadt	Rees, Stadt	
Bad Honnef, Stadt	Herzogenrath, Stadt	Rheda-Wiedenbrück, Stadt	
Bad Oeynhausen, Stadt	Höxter, Stadt	Rheinbach, Stadt	
Baesweiler, Stadt	Hückelhoven, Stadt	Rheinberg, Stadt	
Beckum, Stadt	Jüchen	Rietberg, Stadt	
Bedburg, Stadt	Jülich, Stadt	Rösrath, Stadt	
Bergkamen, Stadt	Kaarst, Stadt	Salzkotten, Stadt	
Borken, Stadt	Kamen, Stadt	Schloß Holte-Stukenbrock, St.	
Bornheim, Stadt	Kamp-Lintfort, Stadt	Schmallenberg, Stadt	
Brilon, Stadt	Kempen, Stadt	Schwelm, Stadt	
Brühl, Stadt	Kevelaer, Stadt	Schwerte, Stadt	
Bünde, Stadt	Kleve, Stadt	Selm, Stadt	
Büren, Stadt	Königswinter, Stadt	Senden	
Coesfeld, Stadt	Korschenbroich, Stadt	Siegburg, Stadt	
Datteln, Stadt	Kreuztal, Stadt	Soest, Stadt	
Delbrück, Stadt	Lage, Stadt	Sprockhövel, Stadt	
Dülmen, Stadt	Leichlingen (Rhld.), Stadt	Stadtlohn, Stadt	
Elsdorf, Stadt	Lemgo, Stadt	Steinfurt, Stadt	
Emmerich am Rhein, Stadt	Lengerich, Stadt	Steinhagen	
Emsdetten, Stadt	Lennestadt, Stadt	Sundern (Sauerland), Stadt	
Enger, Stadt	Lindlar	Tönisvorst, Stadt	
Ennepetal, Stadt	Lohmar, Stadt	Übach-Palenberg, Stadt	
Erfstadt, Stadt	Löhne, Stadt	Verl, Stadt	
Erkelenz, Stadt	Lübbecke, Stadt	Versmold, Stadt	
Erkrath, Stadt	Lüdinghausen, Stadt	Voerde (Niederrhein), Stadt	
Espelkamp, Stadt	Marsberg, Stadt	Vreden, Stadt	
Fröndenberg/Ruhr, Stadt	Mechernich, Stadt	Waltrop, Stadt	
Geilenkirchen, Stadt	Meckenheim, Stadt	Warburg, Stadt	
Geldern, Stadt	Meinerzhagen, Stadt	Warendorf, Stadt	
Geseke, Stadt	Meschede, Stadt	Warstein, Stadt	
Gevelsberg, Stadt	Mettmann, Stadt	Wegberg, Stadt	
Goch, Stadt	Monheim am Rhein, Stadt	Werl, Stadt	
Greven, Stadt	Netphen, Stadt	Wermelskirchen, Stadt	
Gronau (Westf.), Stadt	Nettetal, Stadt	Werne, Stadt	
Gummersbach, Stadt	Neukirchen-Vluyn, Stadt	Wesseling, Stadt	
Haan, Stadt	Niederkassel, Stadt	Wetter (Ruhr), Stadt	
Halle (Westf.), Stadt	Oelde, Stadt	Wiehl, Stadt	
Haltern am See, Stadt	Oer-Erkenschwick, Stadt	Wilnsdorf	
Hamminkeln, Stadt	Olpe, Stadt	Wipperfürth, Stadt	
Harsewinkel, Stadt	Overath, Stadt	Wülfrath, Stadt	
Heiligenhaus, Stadt	Petershagen, Stadt	Würselen, Stadt	

Fläche am 31.12.2022 nach Nutzungsarten

Nutzungsart	Betrachtungsgebiet		Alle Gemeinden des			
	ha		Kreises	Reg.-Bez.	Landes	gleichen Typs
			%			
Fläche insgesamt	13 583	100	100	100	100	100
Fläche für Siedlung und Verkehr	1 917	14,1	17,6	20,3	23,8	21,3
Wohnbau-, Industrie- und Gewerbefläche	665	4,9	6,9	8,2	10,3	8,9
Abbauland ¹⁾ und Halde	4	0	0	0,4	0,7	0,9
Sport-, Freizeit- und Erholungsgebiete, Friedhofsfläche	99	0,7	1,3	2,1	2,8	2,2
Flächen anderer Nutzung ²⁾	472	3,5	0	3,5	3,0	2,8
Verkehrsfläche	678	5,0	5,6	6,1	7,0	6,4
Vegetations- und Gewässerfläche	11 666	85,9	82,4	79,7	76,2	78,7
Landwirtschaftsfläche	8 988	66,2	64,1	59,6	46,8	49,7
Waldfläche, Gehölz	2 187	16,1	15,8	17,2	26,8	26,1
Moor, Heide, Sumpf, Unland	311	2,3	1,0	1,1	0,9	0,9
Gewässer	180	1,3	1,5	1,8	1,8	2,0

1) umfasst folgende Flächen: Bergbaubetrieb, Tagebau, Grube, Steinbruch – 2) umfasst folgende Flächen: Fläche gemischter Nutzung sowie Fläche besonderer funktionaler Prägung



Bevölkerungs- sowie Siedlungs- und Verkehrsdichte am 31.12.2022

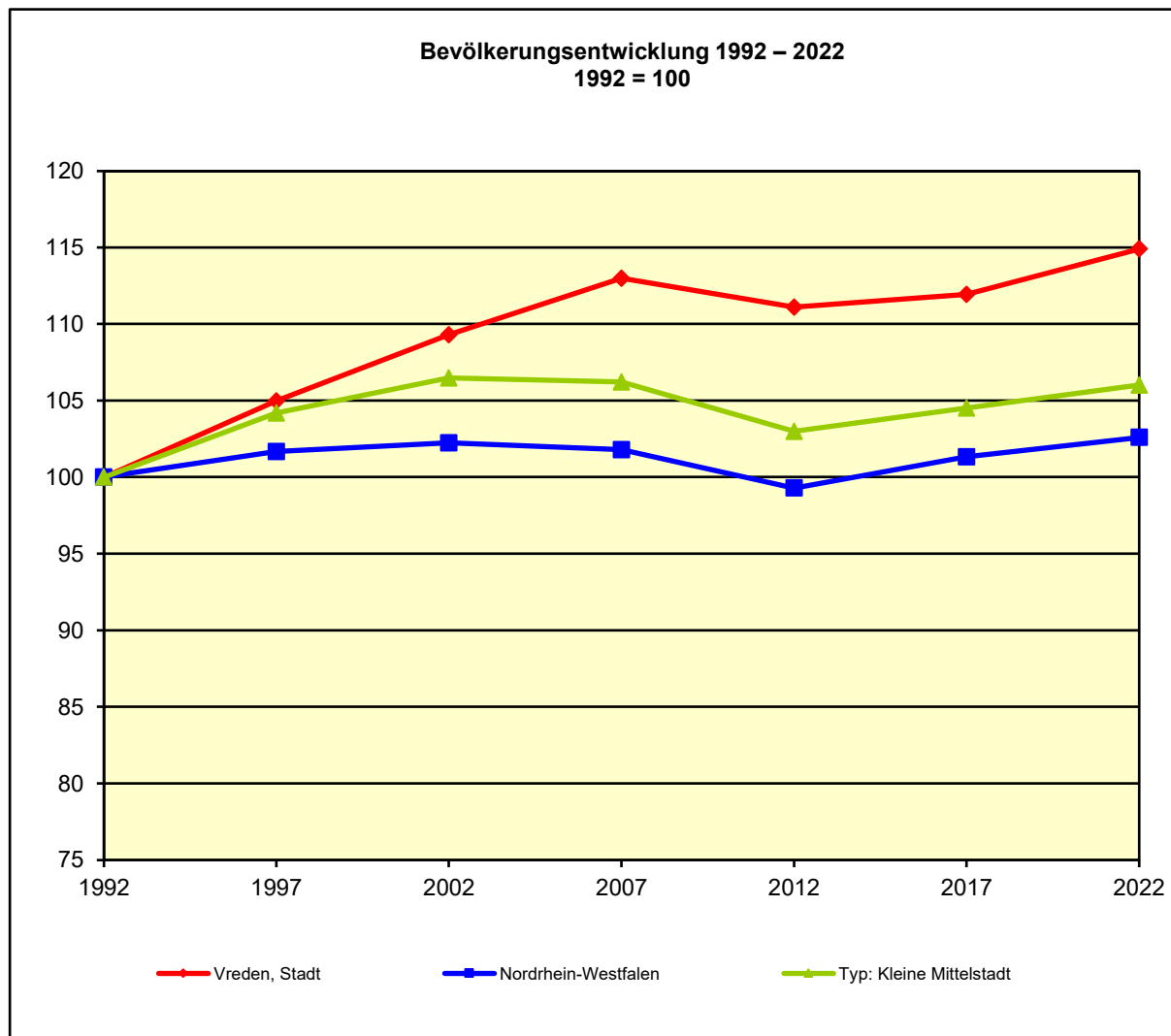
Einwohner je km ²	Betrachtungs- gebiet	Alle Gemeinden des			
		Kreises	Reg.-Bez.	Landes	gleichen Typs
Bevölkerungsdichte insgesamt	170,5	266,8	385,1	531,7	371,5
Siedlungs- und Verkehrsdichte ¹⁾	1 208,2	1 515,1	1 900,6	2 232,8	1 747,2

1) Bevölkerungsdichte bezogen auf die besiedelte Fläche (Fläche für Siedlung und Verkehr)

Bevölkerungsstand*) 31.12.1992 – 31.12.2022

Bevölkerungsgruppe	1992	1997	2002	2007	2012	2017	2022
Bevölkerung insgesamt	20 156	21 159	22 030	22 775	22 395	22 561	23 161
Weiblich	9 841	10 315	10 741	11 109	10 983	11 039	11 341
Nichtdeutsche ¹⁾	1 019	1 050	926	1 174	1 226	1 571	2 113

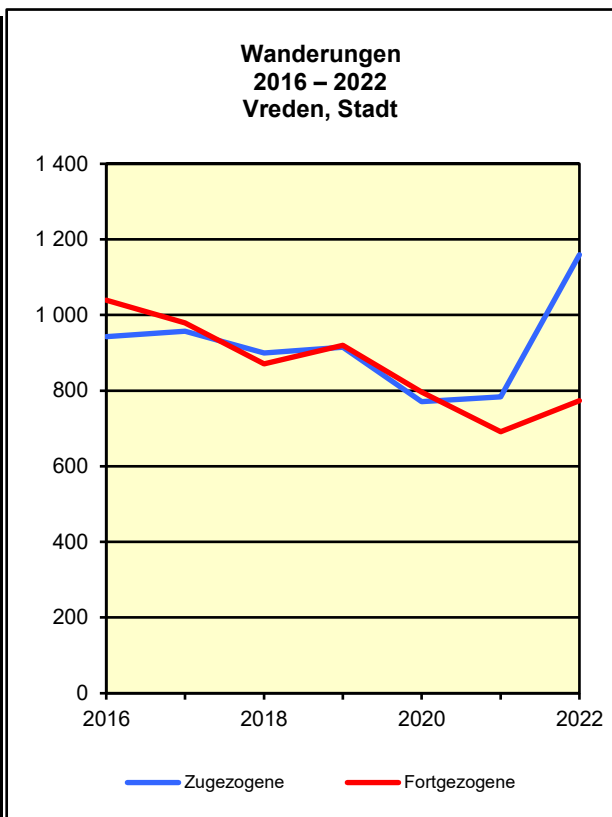
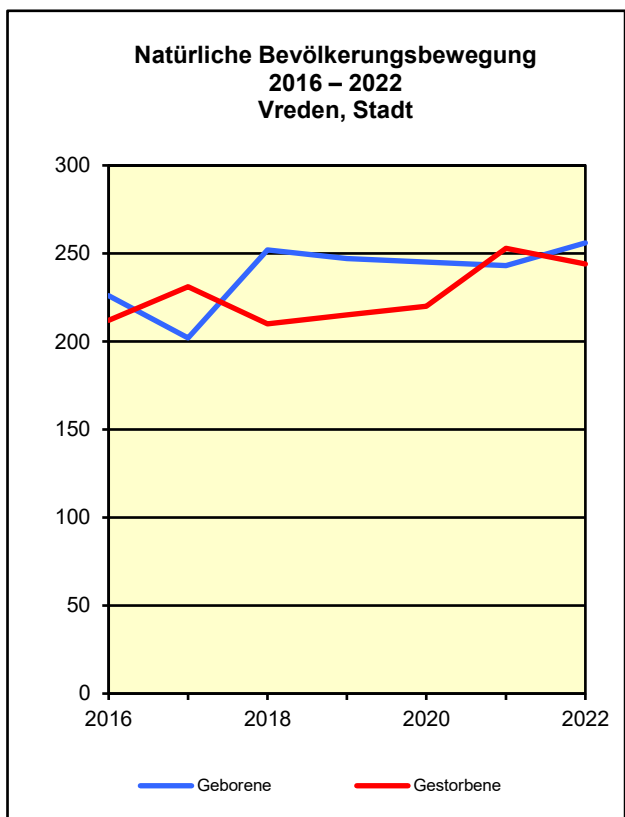
*) Bevölkerungsfortschreibung auf Basis Volkszählung 1987 und Zensus 2011 – 1) Die Gliederung „deutsch/nichtdeutsch“ ist durch die Reform des Staatsangehörigkeitsrechts von 1999 ab dem Berichtsjahr 2000 beeinflusst.



Bevölkerungsstand*) und -bewegung 2016 – 2022

Merkmal		2016	2017	2018	2019	2020	2021	2022
a = Insgesamt								
b = Nichtdeutsche ¹⁾								
c = je 1 000 Einwohner								
Bevölkerung am 31.12.	a	22 611	22 561	22 641	22 670	22 676	22 758	23 161
	b	1 542	1 571	1 583	1 604	1 594	1 662	2 113
Lebendgeborene	a	226	202	252	247	245	243	256
	b	25	17
Gestorbene	a	212	231	210	215	220	253	244
	b	4	5
Überschuss der Geborenen (+) bzw. Gestorbenen (-)	a	+ 14	- 29	+ 42	+ 32	+ 25	- 10	+ 12
	b	+ 21	+ 12
Zugezogene	a	943	957	900	915	771	784	1 160
	b	434	446	342	354	220	243	659
Fortgezogene	a	1 040	979	871	920	796	692	773
	b	454	418	337	324	230	173	215
Überschuss der Zu- (+) bzw. Fortgezogenen (-)	a	- 97	- 22	+ 29	- 5	- 25	+ 92	+ 387
	b	- 20	+ 28	+ 5	+ 30	- 10	+ 70	+ 444
Gesamtsaldo²⁾	a	- 77	- 50	+ 80	+ 29	+ 6	+ 82	+ 403
	b	- 4	+ 29	+ 12	+ 21	- 10	+ 68	+ 451
	c	- 3,4	- 2	+ 4	+ 1,3	+ 0,3	+ 3,6	+ 17,4

*) Bevölkerungsfortschreibung auf Basis Zensus 2011 – 1) Die Gliederung „deutsch/nichtdeutsch“ ist durch die Reform des Staatsangehörigkeitsrechts von 1999 ab dem Berichtsjahr 2000 beeinflusst. – 2) einschließlich Bestandskorrekturen aufgrund nachträglich berichtigter Meldedfälle und einschließlich der Fälle eines Wechsels zur deutschen Staatsangehörigkeit



Durchschnittliche Bevölkerungsbewegung je 1 000 Einwohner 2018 – 2022

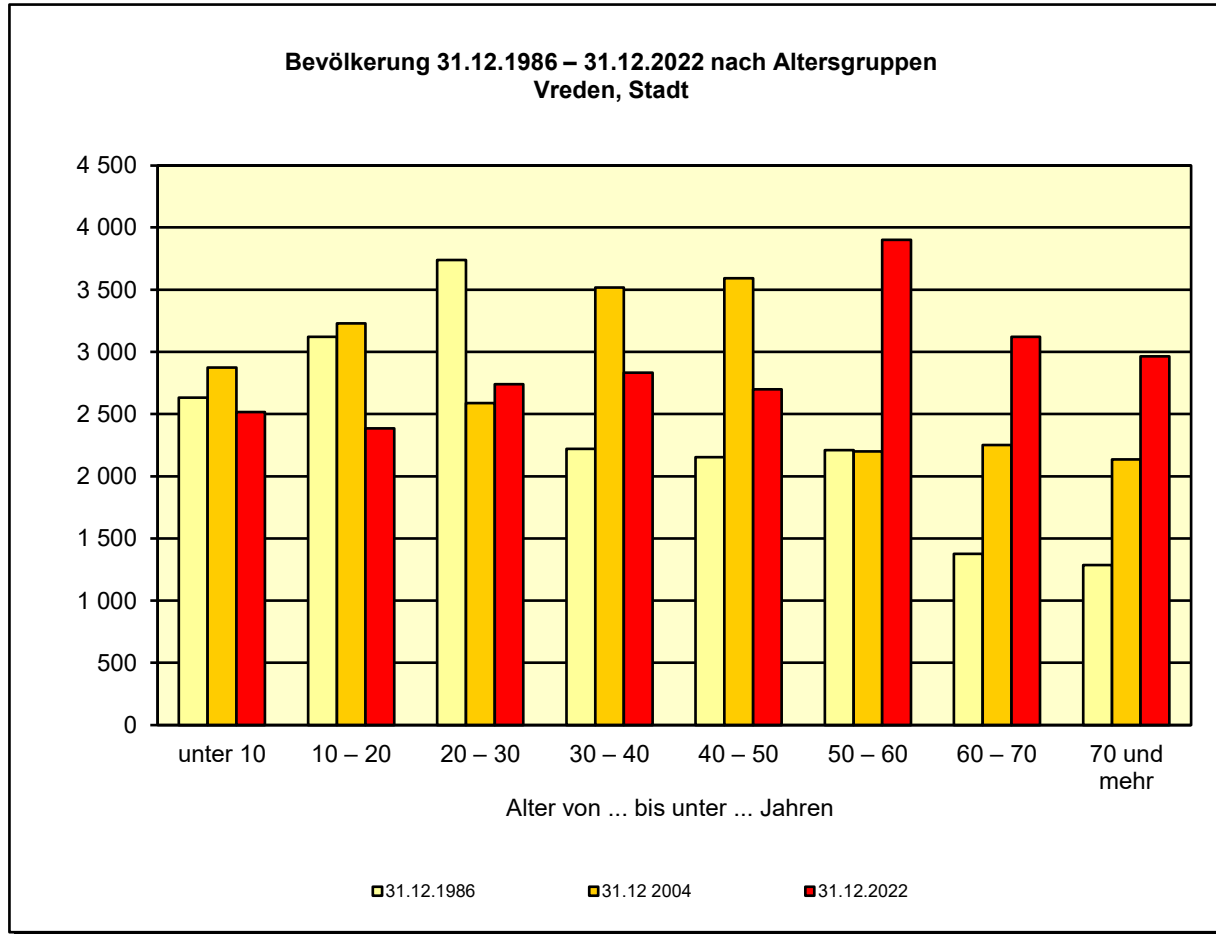
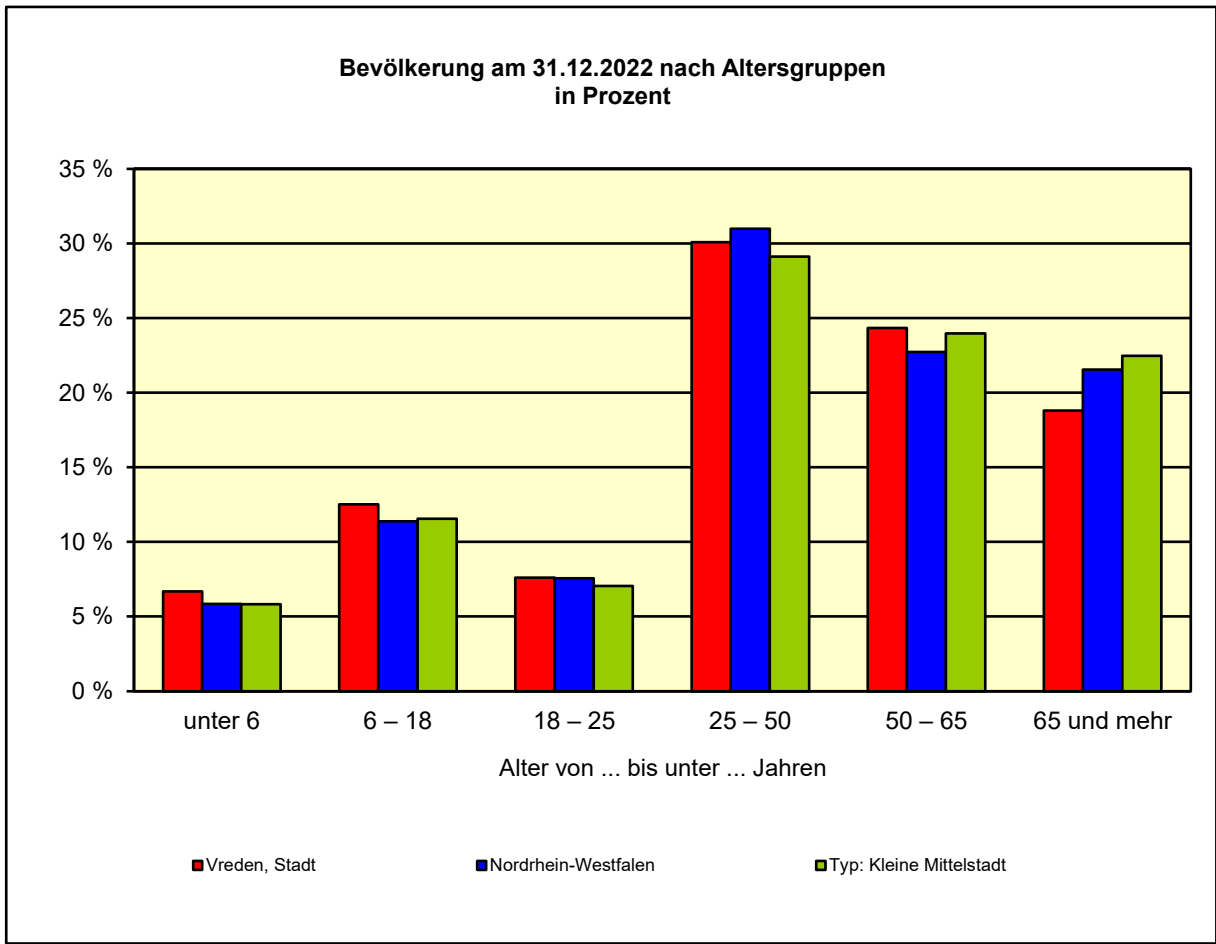
Merkmal a = Insgesamt b = Nichtdeutsche ¹⁾	Betrachtungs- gebiet	Alle Gemeinden des				
		Kreises	Reg.-Bez.	Landes	gleichen Typs	
Lebendgeborene	a	10,9	10,3	9,7	9,5	9,1
	b	.	1,1	1,3	1,4	.
Gestorbene	a	10,0	10,8	11,8	12,1	12,2
	b	.	0,4	0,4	0,6	.
Überschuss der Geborenen (+) bzw. Gestorbenen (-)	a	+ 0,9	- 0,5	- 2,1	- 2,6	- 3,1
	b	.	+ 0,8	+ 0,9	+ 0,8	.
Zugezogene	a	39,8	48,3	54,2	58,0	58,2
	b	16,0	21,0	23,3	25,8	22,7
Fortgezogene	a	35,6	42,6	48,9	53,0	52,3
	b	11,2	15,2	17,0	18,8	16,7
Überschuss der Zu- (+) bzw. Fortgezogenen (-)	a	+ 4,2	+ 5,6	+ 5,4	+ 5,0	+ 5,9
	b	+ 4,7	+ 5,8	+ 6,3	+ 6,9	+ 6,0
Gesamtsaldo²⁾	a	+ 5,3	+ 5,0	+ 3,3	+ 2,5	+ 2,9
	b	+ 4,8	+ 5,2	+ 5,9	+ 5,9	+ 5,2

1) Die Gliederung „deutsch/nichtdeutsch“ ist durch die Reform des Staatsangehörigkeitsrechts vom Juli 1999 ab dem Berichtsjahr 2000 beeinflusst. – 2) einschließlich Bestandskorrekturen aufgrund nachträglich berichteter Meldedfälle und einschließlich der Fälle eines Wechsels zur deutschen Staatsangehörigkeit

Bevölkerungsstruktur*) am 31.12.2022 nach Altersgruppen

Altersgruppe Weiblich/Nichtdeutsch	Betrachtungsgebiet		Alle Gemeinden des			
	Anzahl		Kreises	Reg.-Bez.	Landes	gleichen Typs
			%			
Bevölkerung insgesamt	23 161	100	100	100	100	100
davon im Alter von ... Jahren						
unter 6	1 547	6,7	6,4	6,0	5,8	5,8
6 bis unter 18	2 898	12,5	12,2	11,5	11,4	11,6
18 bis unter 25	1 760	7,6	7,5	7,9	7,6	7,0
25 bis unter 30	1 438	6,2	6,0	6,1	6,2	5,4
30 bis unter 40	2 832	12,2	12,5	12,5	12,9	12,0
40 bis unter 50	2 698	11,6	11,8	11,7	11,8	11,7
50 bis unter 60	3 902	16,8	16,3	15,6	15,4	16,2
60 bis unter 65	1 732	7,5	7,5	7,5	7,3	7,8
65 und mehr	4 354	18,8	19,8	21,3	21,5	22,5
18 bis unter 65	14 362	62,0	61,6	61,2	61,3	60,1
Weiblich	11 341	49,0	50,0	50,8	51,0	50,8
Nichtdeutsche ¹⁾	2 113	9,1	11,3	13,2	15,6	12,3

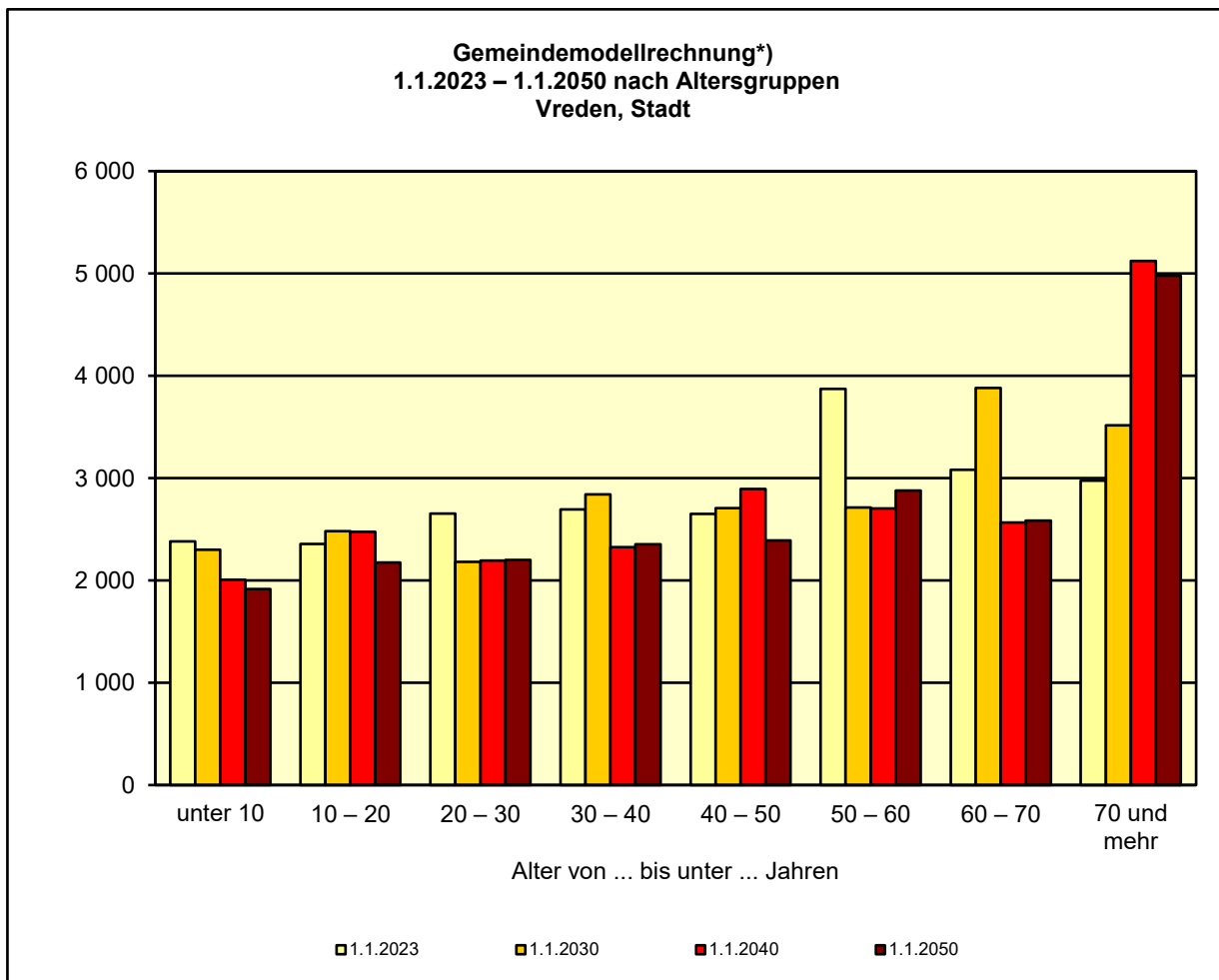
*) Bevölkerungsfortschreibung auf Basis Zensus 2011 – 1) Die Gliederung „deutsch/nichtdeutsch“ ist durch die Reform des Staatsangehörigkeitsrechts vom Juli 1999 ab dem Berichtsjahr 2000 beeinflusst.



Gemeindemodellrechnung*) 1.1.2023 – 1.1.2050 nach Altersgruppen und Geschlecht

Altersgruppe Geschlecht	Vreden, Stadt				Nordrhein-Westfalen		
	1.1.2023	1.1.2030		1.1.2050		1.1.2030	1.1.2050
	Anzahl	2023=100		Anzahl	2023=100		2023=100
Bevölkerung insgesamt	22 659	22 615	99,8	21 467	94,7	99,8	98,3
davon im Alter von ... Jahren							
unter 6	1 432	1 332	93,0	1 134	79,2	95,7	91,2
6 bis unter 18	2 831	3 005	106,1	2 500	88,3	107,4	98,7
18 bis unter 25	1 724	1 475	85,6	1 512	87,7	93,7	100,1
25 bis unter 30	1 401	1 148	81,9	1 142	81,5	90,0	96,3
30 bis unter 40	2 694	2 841	105,5	2 353	87,3	99,8	93,0
40 bis unter 50	2 649	2 706	102,2	2 390	90,2	107,4	98,4
50 bis unter 60	3 872	2 712	70,0	2 876	74,3	76,5	82,8
60 bis unter 65	1 702	1 980	116,3	1 325	77,8	105,1	83,3
65 und mehr	4 354	5 416	124,4	6 235	143,2	112,4	119,0
18 bis unter 65	14 042	12 862	91,6	11 598	82,6	94,3	91,5
Männlich	11 541	11 459	99,3	10 639	92,2	99,6	97,4
Weiblich	11 118	11 156	100,3	10 828	97,4	100,0	99,2

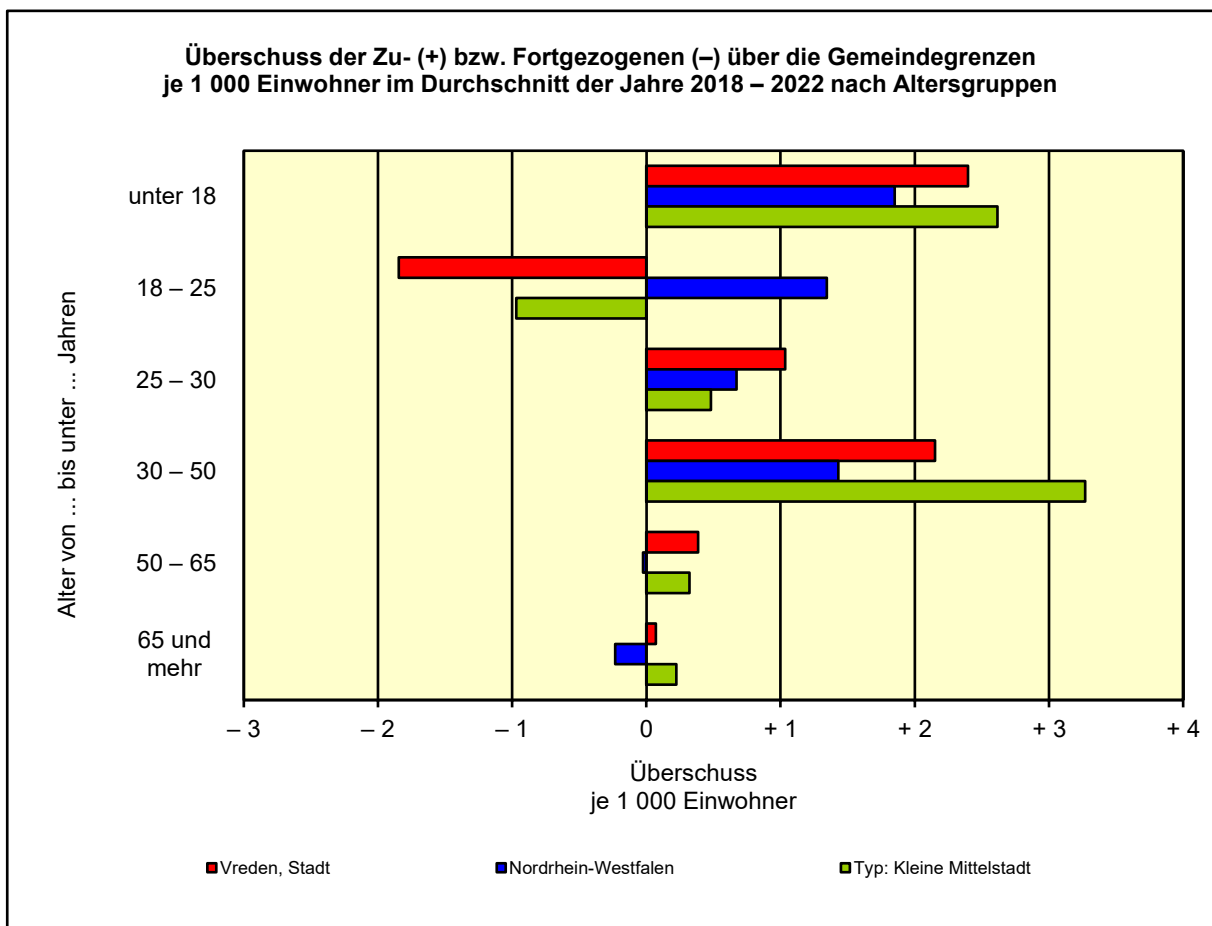
*) Modellrechnung zur zukünftigen Bevölkerungsentwicklung für kreisangehörige Gemeinden - Die absoluten Werte wurden aus methodischen Gründen auf die 10-er Stelle gerundet.



*) Modellrechnung zur zukünftigen Bevölkerungsentwicklung für kreisangehörige Gemeinden - Die absoluten Werte wurden aus methodischen Gründen auf die 10-er Stelle gerundet.

Wanderungen über die Gemeindegrenzen im Durchschnitt der Jahre 2018 – 2022

Zu- bzw. Fortgezogene	Betrachtungsgebiet		Alle Gemeinden des			
			Kreises	Reg.-Bez.	Landes	gleichen Typs
	Anzahl	%				
Zugezogene insgesamt	906	100	100	100	100	100
davon im Alter von ... Jahren						
unter 18	141	15,5	16,0	16,0	15,7	16,2
18 bis unter 25	156	17,2	18,0	20,9	19,9	16,9
25 bis unter 30	158	17,5	17,0	16,4	17,2	15,8
30 bis unter 50	296	32,6	32,5	31,8	32,5	33,6
50 bis unter 65	103	11,4	10,5	9,6	9,4	10,8
65 und mehr	53	5,8	6,0	5,3	5,2	6,6
18 bis unter 65	713	78,7	77,9	78,7	79,0	77,2
Nichtdeutsche	364	40,1	43,6	43,0	44,4	39,0
Fortgezogene insgesamt	810	100	100	100	100	100
davon im Alter von ... Jahren						
unter 18	86	10,6	13,0	13,2	13,8	13,1
18 bis unter 25	198	24,4	23,1	21,4	19,3	20,7
25 bis unter 30	135	16,6	17,4	18,0	17,6	16,7
30 bis unter 50	247	30,4	30,1	31,3	32,8	31,2
50 bis unter 65	94	11,6	10,4	10,2	10,4	11,5
65 und mehr	51	6,3	6,1	5,9	6,2	6,9
18 bis unter 65	673	83,1	81,0	80,9	80,1	80,1
Nichtdeutsche	256	31,6	35,8	34,8	35,5	32,0



Größte Zuwanderungsströme 2017

Rang Nr.	Zuzüge von	Zugezogene				Überschuss der Zu- (+) bzw. Fortgezogenen (-)
		insgesamt	je 1 000 Einwohner der Quellgemeinde	18 bis unter 65 Jahre alt	Nicht-deutsche	
1	Ahaus, Stadt	77	1,9	60	5	+ 9
2	Stadtlohn, Stadt	56	2,7	47	5	+ 10
3	Münster, krfr. Stadt	31	0,1	27	6	- 28
4	Borken, Stadt	20	0,5	18	2	- 2
5	Südlohn	19	2,0	14	1	- 1
6	Düsseldorf, krfr. Stadt	15	0	14	1	+ 4
7	Velen, Stadt	13	1,0	11	1	+ 8
8	Köln, krfr. Stadt	11	0	11	-	+ 3
9	Dortmund, krfr. Stadt	11	0	8	1	-
10	Bocholt, Stadt	11	0,2	7	4	- 7
11	Gronau (Westf.), Stadt	11	0,2	9	3	- 9
12	Möhnesee	10	0,8	7	10	+ 10
13	Steinfurt, Stadt	9	0,3	2	-	+ 7
14	Gescher, Stadt	9	0,5	7	-	- 8
15	Willich, Stadt	8	0,2	6	4	+ 8
16	Mülheim an der Ruhr, krfr. St.	8	0	6	7	+ 6
17	Rheine, Stadt	8	0,1	5	6	+ 3
18	Coesfeld, Stadt	8	0,2	5	-	- 6
19	Herne, krfr. Stadt	7	0	5	2	+ 7
20	Hamm, krfr. Stadt	7	0	5	2	+ 2
21	Heek	7	0,8	6	-	- 2
22	Bochum, krfr. Stadt	7	0	3	-	- 2
23	Aachen, krfr. Stadt	6	0	6	-	+ 4
24	Legden	6	0,8	6	1	+ 1
25	Essen, krfr. Stadt	6	0	4	-	- 2
26	Niederkrüchten	5	0,3	3	5	+ 5
27	Kerpen, Stadt	5	0,1	5	5	+ 5
28	Ibbenbüren, Stadt	5	0,1	5	5	+ 5
29	Reken	5	0,3	5	-	+ 2
30	Wuppertal, krfr. Stadt	5	0	3	4	+ 1

Größte positive Wanderungssalden 2017

Rang Nr.	Zuzüge von	Wanderungssaldo (der)				Zugezogene insgesamt
		insgesamt	je 1 000 Einwohner der Quellgemeinde	18- bis unter 65-Jährigen	Nicht-deutschen	
1	Stadtlohn, Stadt	+ 10	+ 0,5	+ 6	+ 2	56
2	Möhnesee	+ 10	+ 0,8	+ 7	+ 10	10
3	Ahaus, Stadt	+ 9	+ 0,2	+ 4	- 3	77
4	Velen, Stadt	+ 8	+ 0,6	+ 7	+ 1	13
5	Willich, Stadt	+ 8	+ 0,2	+ 6	+ 4	8
6	Steinfurt, Stadt	+ 7	+ 0,2	+ 1	-	9
7	Herne, krfr. Stadt	+ 7	+ 0	+ 5	+ 2	7
8	Mülheim an der Ruhr, krfr. St.	+ 6	+ 0	+ 4	+ 7	8
9	Niederkrüchten	+ 5	+ 0,3	+ 3	+ 5	5
10	Kerpen, Stadt	+ 5	+ 0,1	+ 5	+ 5	5
11	Ibbenbüren, Stadt	+ 5	+ 0,1	+ 5	+ 5	5
12	Düsseldorf, krfr. Stadt	+ 4	+ 0	+ 3	+ 1	15
13	Aachen, krfr. Stadt	+ 4	+ 0	+ 4	-	6
14	Korschenbroich, Stadt	+ 4	+ 0,1	+ 2	-	4
15	Oerlinghausen, Stadt	+ 4	+ 0,2	+ 2	+ 4	4

Größte Fortwanderungsströme 2017

Rang Nr.	Fortzüge nach	Fortgezogene				Überschuss der Zu- (+) bzw. Fortgezogenen (-)
		insgesamt	je 1 000 Einwohner der Zielgemeinde	18 bis unter 65 Jahre alt	Nicht-deutsche	
1	Ahaus, Stadt	68	1,7	56	8	+ 9
2	Münster, krfr. Stadt	59	0,2	53	11	- 28
3	Stadtlohn, Stadt	46	2,2	41	3	+ 10
4	Borken, Stadt	22	0,5	13	-	- 2
5	Gronau (Westf.), Stadt	20	0,4	17	10	- 9
6	Südlohn	20	2,1	18	2	- 1
7	Bocholt, Stadt	18	0,3	14	4	- 7
8	Gescher, Stadt	17	1,0	16	2	- 8
9	Coesfeld, Stadt	14	0,4	7	-	- 6
10	Rhede, Stadt	11	0,6	8	-	- 8
11	Dortmund, krfr. Stadt	11	0	11	3	-
12	Düsseldorf, krfr. Stadt	11	0	11	-	+ 4
13	Heek	9	1,0	7	-	- 2
14	Bochum, krfr. Stadt	9	0	8	4	- 2
15	Essen, krfr. Stadt	8	0	5	6	- 2
16	Köln, krfr. Stadt	8	0	5	-	+ 3
17	Rosendahl	6	0,6	6	1	- 6
18	Ratingen, Stadt	5	0,1	3	5	- 4
19	Lünen, Stadt	5	0,1	5	-	- 3
20	Dorsten, Stadt	5	0,1	4	-	- 2
21	Gelsenkirchen, krfr. Stadt	5	0	4	1	-
22	Legden	5	0,7	5	1	+ 1
23	Hamm, krfr. Stadt	5	0	4	1	+ 2
24	Rheine, Stadt	5	0,1	3	1	+ 3
25	Velen, Stadt	5	0,4	4	-	+ 8
26	Wesel, Stadt	4	0,1	3	-	- 1
27	Wuppertal, krfr. Stadt	4	0	4	1	+ 1
28	Datteln, Stadt	3	0,1	3	-	- 3
29	Horstmar, Stadt	3	0,4	3	-	- 3
30	Bielefeld, krfr. Stadt	3	0	3	3	- 2

Größte negative Wanderungssalden 2017

Rang Nr.	Fortzüge nach	Wanderungssaldo (der)				Fortgezogene insgesamt
		insgesamt	je 1 000 Einwohner der Zielgemeinde	18- bis unter 65-Jährigen	Nicht-deutschen	
1	Münster, krfr. Stadt	- 28	- 0,1	- 26	- 5	59
2	Gronau (Westf.), Stadt	- 9	- 0,2	- 8	- 7	20
3	Gescher, Stadt	- 8	- 0,5	- 9	- 2	17
4	Rhede, Stadt	- 8	- 0,4	- 5	-	11
5	Bocholt, Stadt	- 7	- 0,1	- 7	-	18
6	Coesfeld, Stadt	- 6	- 0,2	- 2	-	14
7	Rosendahl	- 6	- 0,6	- 6	- 1	6
8	Ratingen, Stadt	- 4	- 0	- 2	- 4	5
9	Lünen, Stadt	- 3	- 0	- 3	+ 1	5
10	Datteln, Stadt	- 3	- 0,1	- 3	-	3
11	Horstmar, Stadt	- 3	- 0,4	- 3	-	3
12	Borken, Stadt	- 2	- 0	+ 5	+ 2	22
13	Heek	- 2	- 0,2	- 1	-	9
14	Bochum, krfr. Stadt	- 2	- 0	- 5	- 4	9
15	Essen, krfr. Stadt	- 2	- 0	- 1	- 6	8

Allgemeinbildende Schulen*) am 15.10.2022

Merkmal	Ins- gesamt ¹⁾	Grund- schule	Haupt- schule	Real- schule	Gesamt- schule	Gymna- sium
Schulen	6	3	–	–	–	1
Schüler/-innen	2 625	975	–	–	–	690
Schulabgänge	245	–	–	–	–	95
Lehrkräfte ²⁾	250	70	–	–	–	60

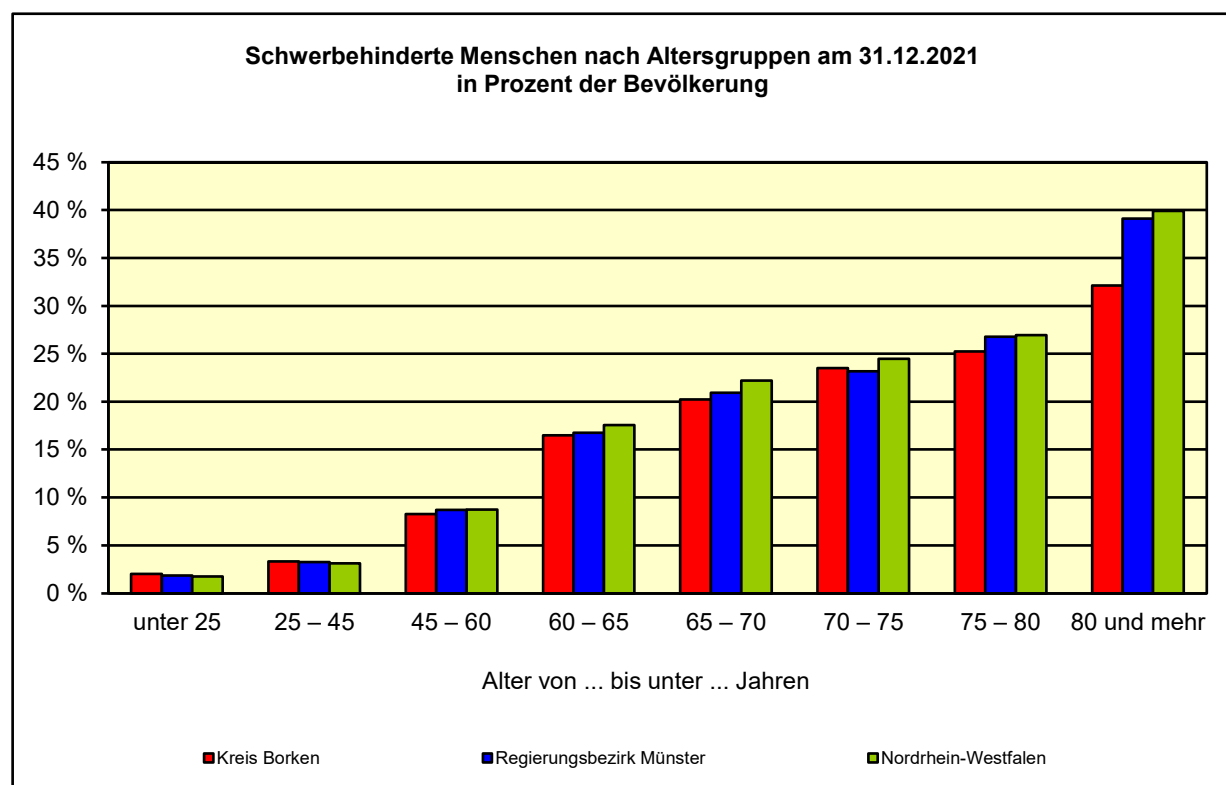
*) Mit Ausnahme der Anzahl der Schulen werden Originalfallzahlen und -wertesummen aus Datenschutzgründen ab dem Schuljahr 2019/20 auf ein Vielfaches von 5 auf- bzw. abgerundet ausgewiesen. Hierdurch besteht keine Additivität. Nach dem Schulformkonzept: Alle Bildungsgänge werden unter der Leitschulform der Schule berichtet, auch wenn sie vom Bildungsgang der Leitschulform abweichen.

– 1) ggf. einschließlich Volksschule, Förderschule Grund-/Hauptschule, Förderschule Realschule/Gymnasium, PRIMUS-Schule, Sekundarschule, Gemeinschaftsschule, Freie Waldorfschule und Weiterbildungskolleg – 2) Lehrkräfte nach dem Stammschulkonzept: An mehreren Schulen tätige Lehrkräfte werden nur an der Stammschule gezählt, auch wenn diese ganz an einer anderen Schule tätig sind. Einschließlich Schulverwaltungsassistenten.

Schwerbehinderte Menschen am 31.12.2021

Kreis Borken

Art der schwersten Behinderung	Schwerbehinderte Menschen		
	insgesamt	männlich	weiblich
Insgesamt	35 370	19 100	16 270
Verlust oder Teilverlust von Gliedmaßen	200	120	80
Funktionseinschränkungen von Gliedmaßen	3 185	1 610	1 580
Funktionseinschränkung der Wirbelsäule und des Rumpfes, Deformierung des Brustkorbes	2 970	1 655	1 315
Blindheit und Sehbehinderung	1 060	465	595
Sprach- oder Sprechstörungen, Taubheit, Schwerhörigkeit, Gleichgewichtsstörungen	1 160	660	500
Verlust einer Brust oder beider Brüste, Entstellungen u. a.	580	10	570
Beeinträchtigung der Funktion von inneren Organen bzw. Organsystemen	7 005	4 190	2 815
Querschnittslähmung, zerebrale Störungen, geistig-seelische Behinderungen, Suchtkrankheiten	6 980	3 805	3 180
Sonstige und ungenügend bezeichnete Behinderungen	12 225	6 585	5 640

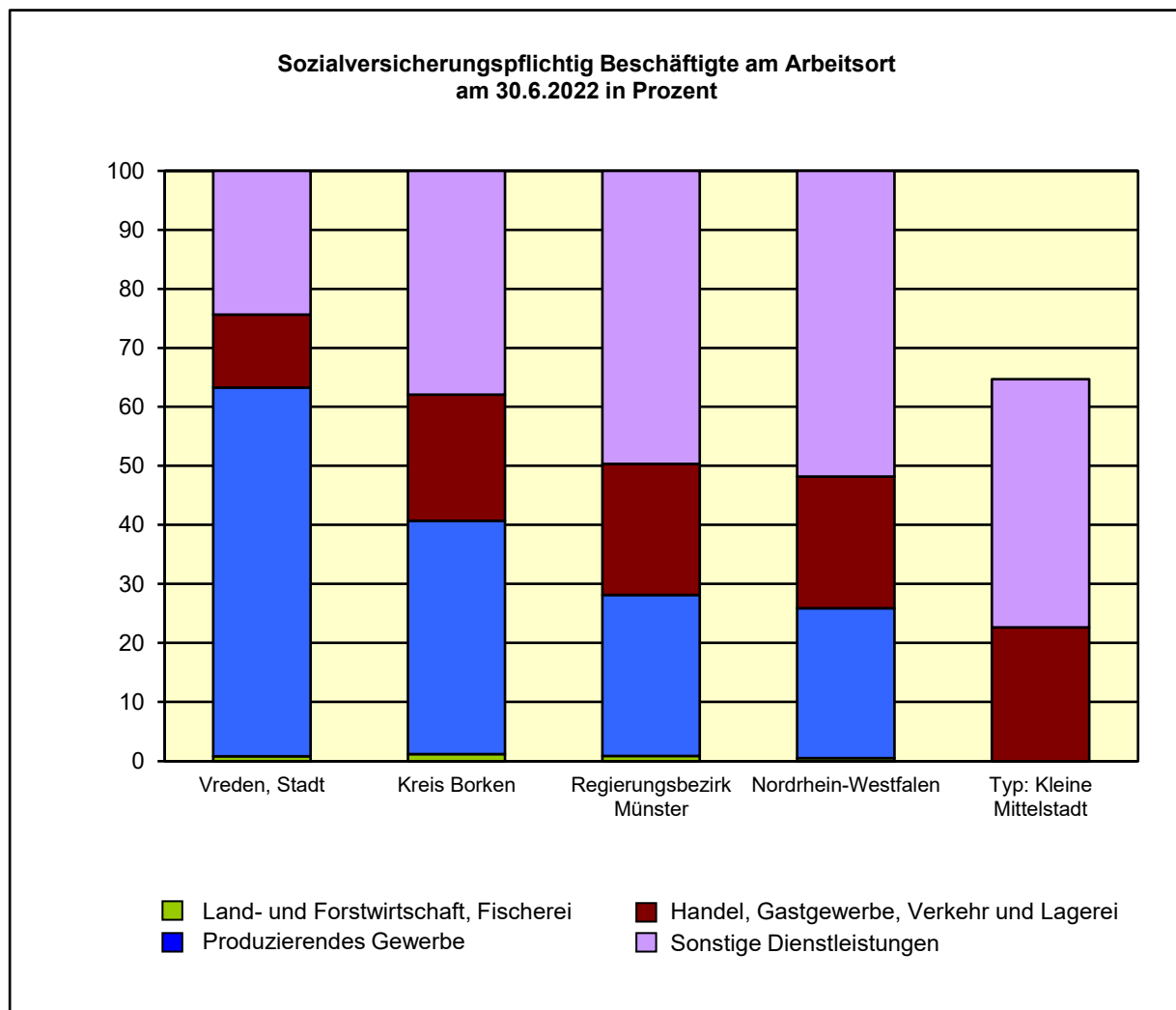


Sozialversicherungspflichtig Beschäftigte am Arbeitsort am 30.6.2022

Wirtschaftszweig (WZ 2008)	Beschäftigte			Darunter Ausländer/-innen		
	insgesamt	männlich	weiblich	zusammen	männlich	weiblich
Insgesamt (einschl. ohne Angabe)	11 210	7 193	4 017	738	589	149
Land- und Forstwirtschaft, Fischerei	92	65	27	6	.	.
Produzierendes Gewerbe	6 999	5 613	1 386	402	360	42
Handel, Gastgewerbe, Verkehr und Lagerei	1 390	752	638	209	.	.
Sonstige Dienstleistungen	2 729	763	1 966	121	55	66

Sozialversicherungspflichtig Beschäftigte am Arbeitsort am 30.6.2022 in Prozent

Wirtschaftszweig (WZ 2008)	Betrachtungs- gebiet	Alle Gemeinden des			
		Kreises	Reg.-Bez.	Landes	gleichen Typs
Insgesamt (einschl. ohne Angabe)	100	100	100	100	100
Land- und Forstwirtschaft, Fischerei	0,8	1,2	0,8	0,5	.
Produzierendes Gewerbe	62,4	39,5	27,3	25,4	.
Handel, Gastgewerbe, Verkehr und Lagerei	12,4	21,4	22,2	22,3	22,7
Sonstige Dienstleistungen	24,3	37,9	49,7	51,8	42,0



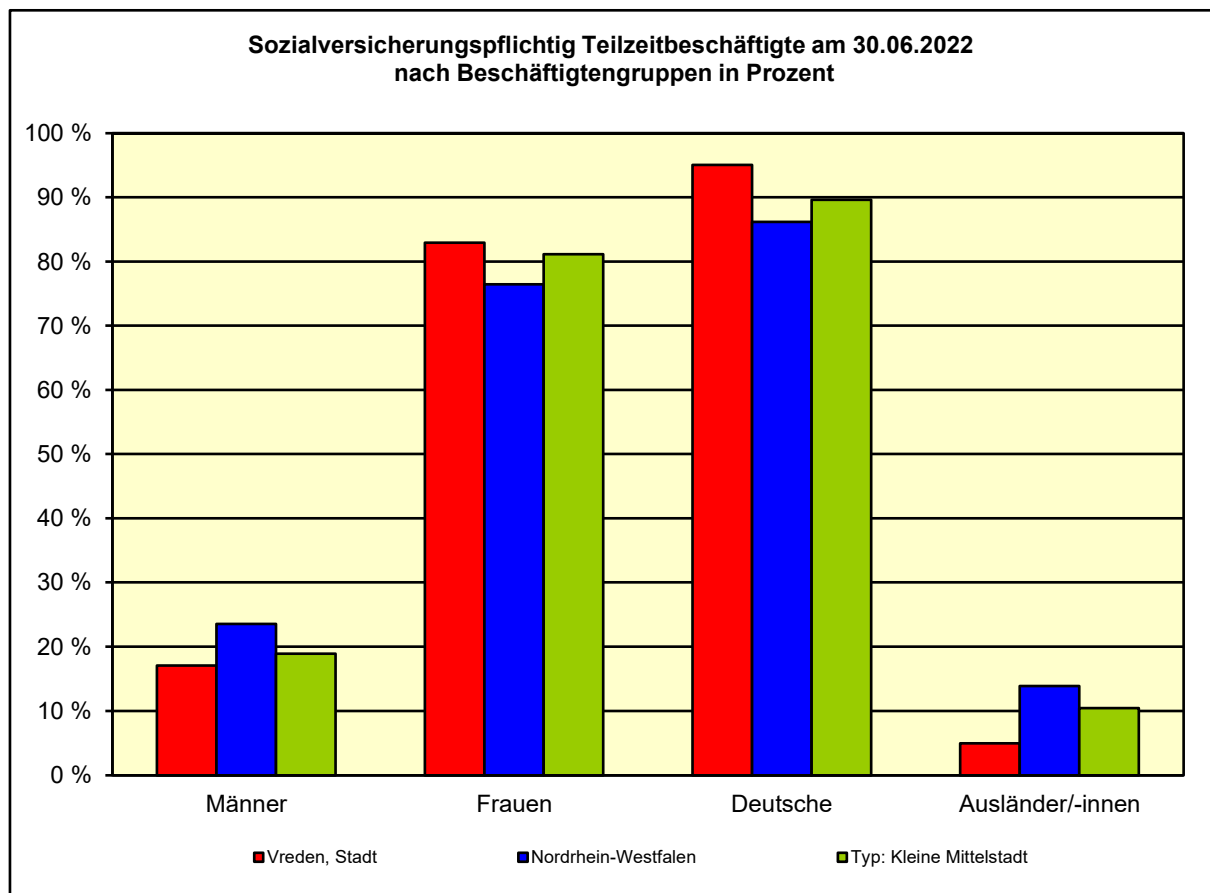
Sozialversicherungspflichtig Beschäftigte am 30.6.2022 nach Geschlecht

Geschlecht	Beschäftigte am Arbeitsort		Beschäftigte am Wohnort		Pendler-saldo ¹⁾
	insgesamt	darunter Einpendler ¹⁾	insgesamt	darunter Auspendler ¹⁾	
Insgesamt	11 210	5 401	10 421	4 614	+ 787
Männlich	7 193	3 704	5 956	2 468	+1 236
Weiblich	4 017	1 697	4 465	2 146	- 449

1) über die Gemeindegrenzen

Sozialversicherungspflichtig Beschäftigte am Arbeitsort am 30.6.2022 nach Beschäftigungsumfang und Alter

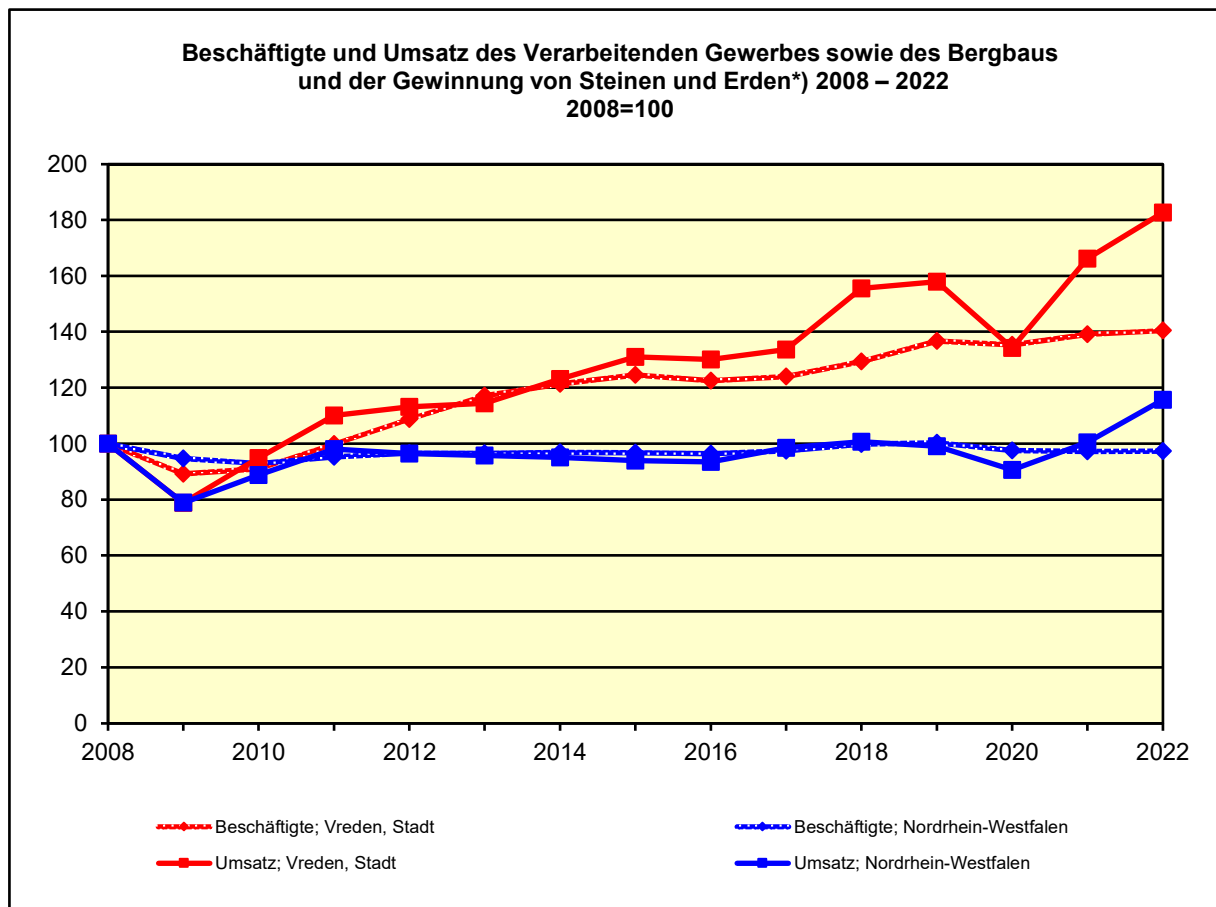
Beschäftigungsumfang Altersgruppe	Insgesamt		Männlich		Weiblich	
	insgesamt	Ausländer/-innen	zusammen	Ausländer/-innen	zusammen	Ausländer/-innen
Insgesamt	11 210	738	7 193	589	4 017	149
unter 25 Jahre	1 357	49	865	27	492	22
25 bis unter 45 Jahre	4 879	373	3 095	291	1 784	82
45 Jahre und mehr	4 974	316	3 233	271	1 741	45
Vollzeitbeschäftigte	8 751	616	6 773	548	1 978	68
unter 25 Jahre	1 208	41	814	.	394	.
25 bis unter 45 Jahre	3 984	308	2 949	273	1 035	35
45 Jahre und mehr	3 559	267	3 010	.	549	.
Teilzeitbeschäftigte	2 459	122	420	41	2 039	81
unter 25 Jahre	149	8	51	.	98	.
25 bis unter 45 Jahre	895	65	146	18	749	47
45 Jahre und mehr	1 415	49	223	.	1 192	.



Betriebe, Beschäftigte und Umsatz des Verarbeitenden Gewerbes sowie des Bergbaus und der Gewinnung von Steinen und Erden*) 2022 nach Wirtschaftszweigen)**

Wirtschaftszweig	Vreden, Stadt			Kreis Borken		
	Betriebe (30.9.)	Beschäftigte (30.9.)	Umsatz (1 000 EUR)	Betriebe (30.9.)	Beschäftigte (30.9.)	Umsatz (1 000 EUR)
Insgesamt	47	5 719	912 340	419	42 569	10 070 190
Herst. von Nahrungs- und Futtermitteln	2	.	.	62	4 888	1 869 464
Herstellung von Papier, Pappe und Waren daraus	1	.	.	3	.	225 159
Herstellung von chemischen Erzeugnissen	–	–	–	11	.	.
Herstellung von Gummi- und Kunststoffwaren	7	1 026	238 835	40	3 437	667 784
Herst. von Glas, -waren, Keramik, Verarb. von Steinen und Erden	1	.	.	19	689	168 126
Metallerzeugung und -bearbeitung	–	–	–	4	.	111 700
Herst. von Metallerzeugnissen	8	466	82 202	77	5 812	1 310 187
Herst. von Datenverarbeitungsgeräten, elektron. u. optischen Erzeugnissen	1	.	.	6	1 145	.
Herst. von elektrischen Ausrüstungen	2	.	.	16	2 299	631 918
Maschinenbau	9	708	195 507	62	8 546	1 610 560
Herstellung von Kraftwagen und -teilen	2	.	.	6	2 088	113 475
Herstellung von Möbeln	2	.	.	21	2 100	416 187
Reparatur und Installation von Maschinen und Ausrüstungen	–	–	–	16	676	119 978

*) Betriebe von Unternehmen mit im Allgemeinen 20 und mehr Beschäftigten – **) Klassifikation der Wirtschaftszweige (WZ 2008)

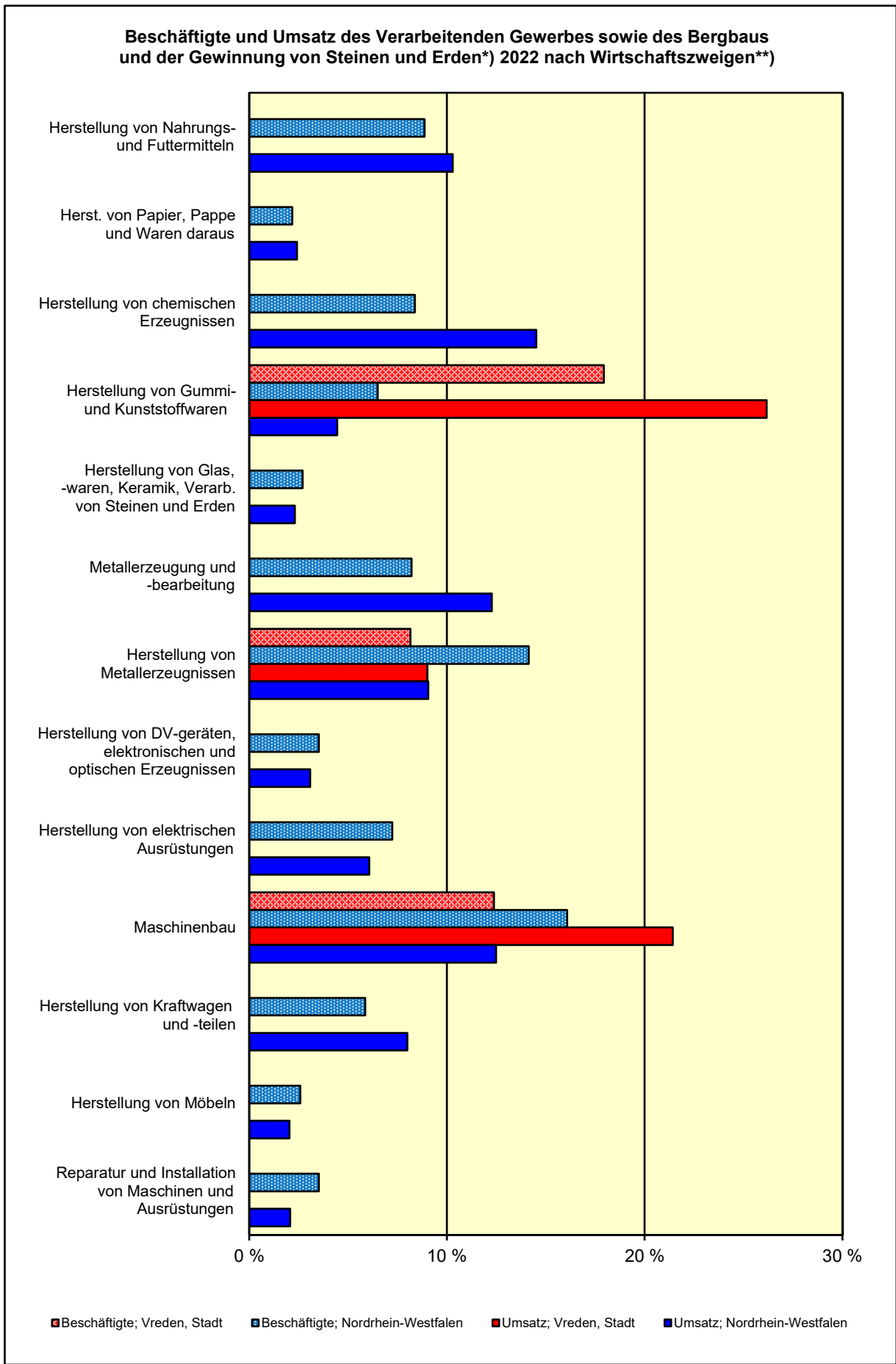


*) Betriebe von Unternehmen mit im Allgemeinen 20 und mehr Beschäftigten. – **) Klassifikation der Wirtschaftszweige (WZ 2008)

Betriebe, Beschäftigte und Umsatz des Verarbeitenden Gewerbes sowie des Bergbaus und der Gewinnung von Steinen und Erden*) 2022 nach Wirtschaftszweigen) in Prozent**

Wirtschaftszweig	Betrachtungs- gebiet	Alle Gemeinden des		
		Kreises	Reg.-Bez.	Landes
Betriebe insgesamt	100	100	100	100
Herstellung von Nahrungs- und Futtermitteln	4,3	14,8	13,8	9,4
Herstellung von Papier, Pappe und Waren daraus	2,1	0,7	0,9	1,9
Herstellung von chemischen Erzeugnissen	–	2,6	4,0	4,3
Herstellung von Gummi- und Kunststoffwaren	14,9	9,5	7,4	7,3
Herstellung von Glas, Glaswaren, Keramik, Verarbeitung von Steinen und Erden	2,1	4,5	7,5	5,4
Metallerzeugung und -bearbeitung	–	1,0	1,4	4,1
Herstellung von Metallerzeugnissen	17,0	18,4	16,9	20,8
Herstellung von Datenverarbeitungsgeräten, elektronischen und optischen Erzeugnissen	2,1	1,4	1,7	3,3
Herstellung von elektrischen Ausrüstungen	4,3	3,8	3,0	4,7
Maschinenbau	19,1	14,8	15,5	14,5
Herstellung von Kraftwagen und Kraftwagenteilen	4,3	1,4	2,0	2,3
Herstellung von Möbeln	4,3	5,0	3,9	2,9
Reparatur und Installation von Maschinen u. Ausrüstungen	–	3,8	5,4	5,4
Beschäftigte insgesamt	100	100	100	100
Herstellung von Nahrungs- und Futtermitteln	.	11,5	14,3	8,9
Herstellung von Papier, Pappe und Waren daraus	.	.	1,6	2,2
Herstellung von chemischen Erzeugnissen	–	.	11,1	8,4
Herstellung von Gummi- und Kunststoffwaren	17,9	8,1	8,0	6,5
Herstellung von Glas, Glaswaren, Keramik, Verarbeitung von Steinen und Erden	.	1,6	3,8	2,7
Metallerzeugung und -bearbeitung	–	.	.	8,2
Herstellung von Metallerzeugnissen	8,1	13,7	10,0	14,1
Herstellung von Datenverarbeitungsgeräten, elektronischen und optischen Erzeugnissen	.	2,7	.	3,5
Herstellung von elektrischen Ausrüstungen	.	5,4	3,2	7,2
Maschinenbau	12,4	20,1	19,9	16,1
Herstellung von Kraftwagen und Kraftwagenteilen	.	4,9	.	5,9
Herstellung von Möbeln	.	4,9	2,8	2,6
Reparatur und Installation von Maschinen u. Ausrüstungen	–	1,6	4,2	3,5
Umsatz insgesamt	100	100	100	100
Herstellung von Nahrungs- und Futtermitteln	.	18,6	17,0	10,3
Herst. von Papier, Pappe und Waren daraus	.	2,2	2,4	2,4
Herstellung von chemischen Erzeugnissen	–	.	21,6	14,5
Herstellung von Gummi- und Kunststoffwaren	26,2	6,6	6,8	4,5
Herstellung von Glas, Glaswaren, Keramik, Verarbeitung von Steinen und Erden	.	1,7	3,9	2,3
Metallerzeugung und -bearbeitung	–	1,1	.	12,3
Herstellung von Metallerzeugnissen	9,0	13,0	6,5	9,1
Herstellung von Datenverarbeitungsgeräten, elektronischen u. optischen Erzeugnissen	.	.	.	3,1
Herstellung von elektrischen Ausrüstungen	.	6,3	3,0	6,1
Maschinenbau	21,4	16,0	14,0	12,5
Herstellung von Kraftwagen und -teilen	.	1,1	5,2	8,0
Herstellung von Möbeln	.	4,1	1,6	2,0
Reparatur und Installation von Maschinen u. Ausrüstungen	–	1,2	3,8	2,1

*) Betriebe von Unternehmen mit im Allgemeinen 20 und mehr Beschäftigten – **) Klassifikation der Wirtschaftszweige (WZ 2008)



*) Betriebe von Unternehmen mit im Allgemeinen 20 und mehr Beschäftigten – **) Klassifikation der Wirtschaftszweige (WZ 2008)

Betriebe, Beschäftigte und Umsatz im Bauhauptgewerbe 2007 – 2022

Merkmal	2007	2012		2017		2022	
	Anzahl		2007=100	Anzahl	2007=100	Anzahl	2007=100
Betriebe am 30. Juni	16	24	150,0	28	175,0	23	143,8
Beschäftigte am 30. Juni	231	359	155,4	422	182,7	421	182,3
Umsatz ¹⁾ im Vorjahr (1 000 EUR)	31 153	53 846	172,8	56 084	180,0	78 154	250,9

1) ohne Umsatzsteuer

Betriebe, Beschäftigte, Umsatz und Investitionen der Betriebe des Verarbeitenden Gewerbes sowie des Bergbaus und der Gewinnung von Steinen und Erden*) 2021

Merkmal	Betrachtungs- gebiet	Alle Gemeinden des		
		Kreises	Reg.-Bez.	Landes
Betriebe (am 31.12.)	46	400	1 513	9 985
mit Investitionen	38	343	1 297	8 363
Beschäftigte (am 30.9.)	5 664	41 437	173 381	1 214 943
in Betrieben mit Investitionen	5 230	38 722	162 822	1 124 357
Umsatz ¹⁾ (1 000 EUR)	829 870	8 959 081	46 320 275	353 784 363
der Betriebe mit Investitionen	769 054	8 510 673	44 265 977	332 042 054
Bruttoanlageinvestitionen insgesamt (1 000 EUR)	30 415	261 707	1 994 471	11 175 668
Maschinen und maschinelle Anlagen, Betriebs- und Geschäftsausstattungen	22 565	217 192	.	9 891 775
je Beschäftigten in EUR	5 370	6 316	11 503	9 199
in Prozent am Umsatz	3,7	2,9	4,3	3,2

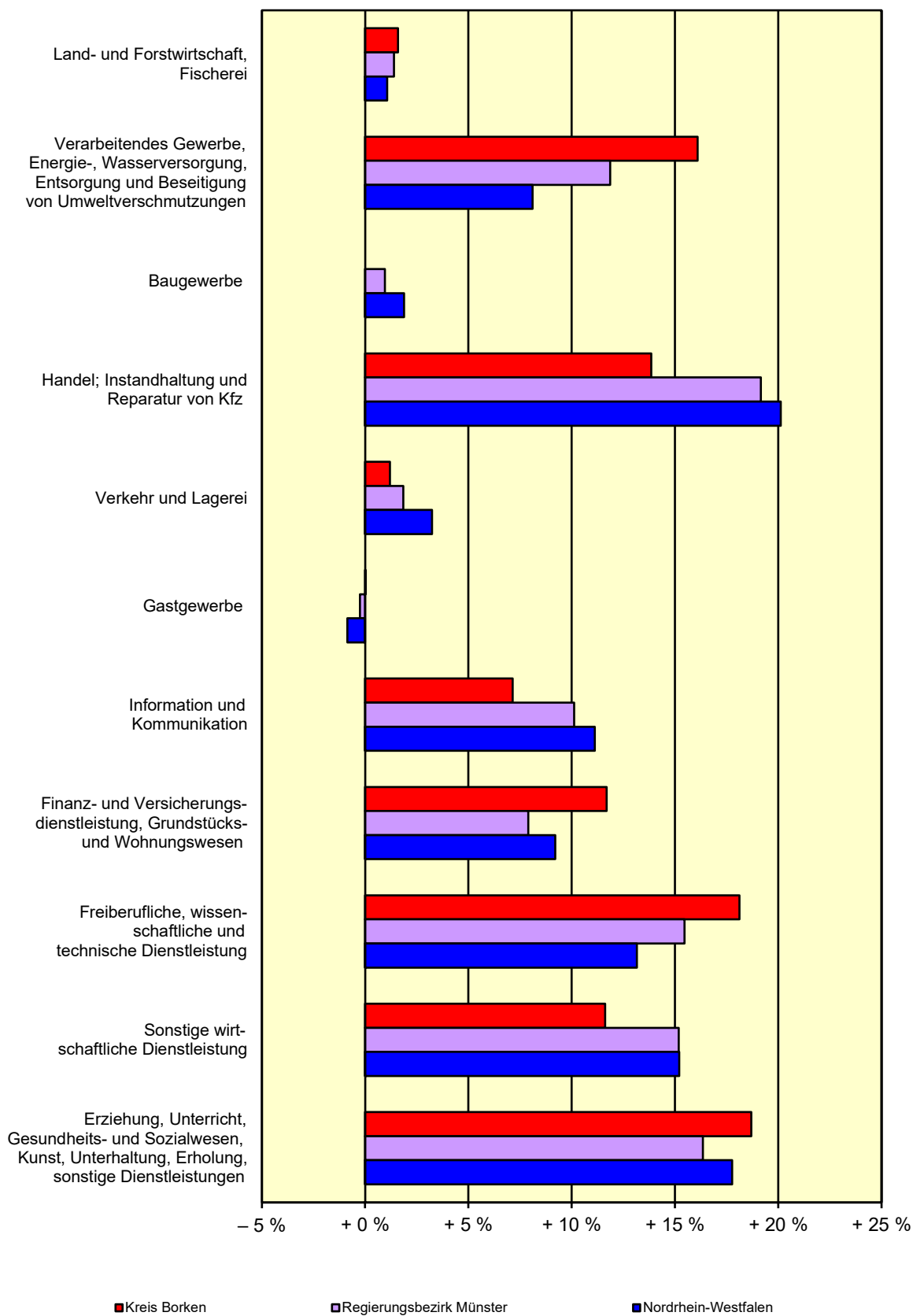
*) Betriebe von Unternehmen mit im Allgemeinen 20 und mehr Beschäftigten – 1) ohne Umsatzsteuer

Gewerbean- und -abmeldungen*) 2022 nach Grund der An- bzw. Abmeldung sowie nach Wirtschaftszweigen**)

An- bzw. Abmeldegrund Wirtschaftszweig	Betrachtungs- gebiet	Alle Gemeinden des		
		Kreises	Reg.-Bez.	Landes
Anmeldungen insgesamt	174	2 809	17 976	139 317
Grund der Anmeldung				
Neugründung	148	2 389	15 058	118 173
Umwandlung	2	9	108	706
Zuzug	14	245	1 498	12 390
Sonstige Anmeldung	10	166	1 312	8 048
Wirtschaftszweige				
Land- und Forstwirtschaft, Fischerei	.	30	145	745
Verarbeitendes Gewerbe, Energie-, Wasserversorgung, Entsorgung u. Beseitigung v. Umweltverschmutzungen	.	315	1 345	7 908
Baugewerbe	.	194	1 441	12 593
Handel, Instandhaltung und Reparatur von Kfz	.	756	5 099	37 227
Verkehr und Lagerei	.	42	502	4 573
Gastgewerbe	.	147	1 088	8 492
Information und Kommunikation	.	108	750	6 419
Finanz- und Versicherungsdienstleistung, Grundstücks- und Wohnungswesen	.	185	1 033	8 804
Freiberufliche, wissenschaftliche und technische Dienstleistung	.	285	1 754	14 091
Sonstige wirtschaftliche Dienstleistung	.	301	2 139	16 522
Erziehung, Unterricht, Gesundheits- und Sozialwesen, Kunst, Unterhaltung, Erholung, sonst. Dienstleistungen	.	446	2 680	21 936
übrige Wirtschaftsabschnitte	.	–	–	7
Abmeldungen insgesamt	110	2 198	14 877	119 469
Grund der Abmeldung				
vollständige Aufgabe	95	1 777	12 053	98 689
Umwandlung	1	17	202	1 140
Fortzug	6	260	1 490	12 492
Sonstige Abmeldung	8	144	1 132	7 148
Wirtschaftszweige				
Land- und Forstwirtschaft, Fischerei	.	24	96	574
Verarbeitendes Gewerbe, Energie-, Wasserversorgung, Entsorgung u. Beseitigung v. Umweltverschmutzungen	.	171	857	5 876
Baugewerbe	.	198	1 421	11 733
Handel, Instandhaltung und Reparatur von Kfz	.	708	4 621	34 003
Verkehr und Lagerei	.	46	688	6 123
Gastgewerbe	.	150	1 088	8 716
Information und Kommunikation	.	83	479	4 697
Finanz- und Versicherungsdienstleistung, Grundstücks- und Wohnungswesen	.	132	842	7 082
Freiberufliche, wissenschaftliche und technische Dienstleistung	.	166	1 188	10 578
Sonstige wirtschaftliche Dienstleistung	.	198	1 589	12 776
Erziehung, Unterricht, Gesundheits- und Sozialwesen, Kunst, Unterhaltung, Erholung, sonst. Dienstleistungen	.	322	2 008	17 298
übrige Wirtschaftsabschnitte	.	–	–	13

*) ohne Automatenaufsteller – **) Klassifikation der Wirtschaftszweige, Ausgabe 2008 (WZ 2008)

Überschuss der Gewerbebeanmeldungen (+) bzw. der Gewerbebeanmeldungen (-) der Jahre 2018 – 2022 nach Wirtschaftszweigen*)



*) Klassifikation der Wirtschaftszweige, Ausgabe 2008 (WZ 2008)

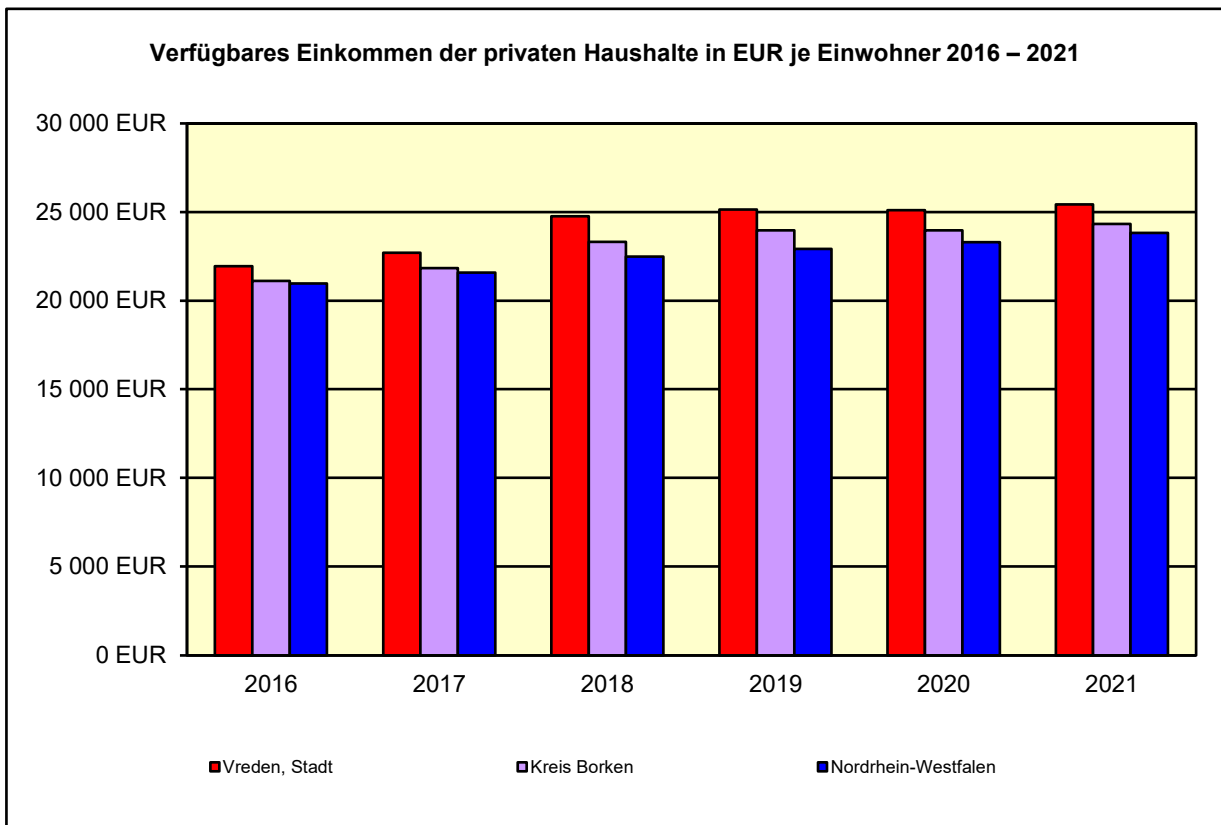
Steuerpflichtige, steuerbarer Umsatz*) und Umsatzsteuer 2012 – 2021

Merkmal	2012	2015	2018	2021
Steuerpflichtige	1 033	1 029	1 057	995
Steuerbarer Umsatz (1 000 EUR)	1 122 412	1 279 176	1 499 643	1 679 107
Steuerbarer Umsatz: Lieferungen und Leistungen (1 000 EUR)	1 056 691	1 195 256	1 390 095	1 548 744
Umsatzsteuer vor Abzug der Vorsteuer (1 000 EUR)	171 011	186 886	219 783	252 922
Umsatzsteuer vor Abzug der Vorsteuer: Lieferungen und Leistungen (1 000 EUR)	159 441	157 509	184 537	207 965
Abziehbare Vorsteuer (1 000 EUR)	134 512	146 848	176 041	209 545
Umsatzsteuervorauszahlung (1 000 EUR)	36 484	40 039	43 743	43 377

*) Nur Steuerpflichtige mit Lieferungen und Leistungen von mehr als 22 000 EUR (bis 2019: von mehr als 17 500 EUR), ohne Umsatzsteuer.

Primäreinkommen und verfügbares Einkommen der privaten Haushalte 2021

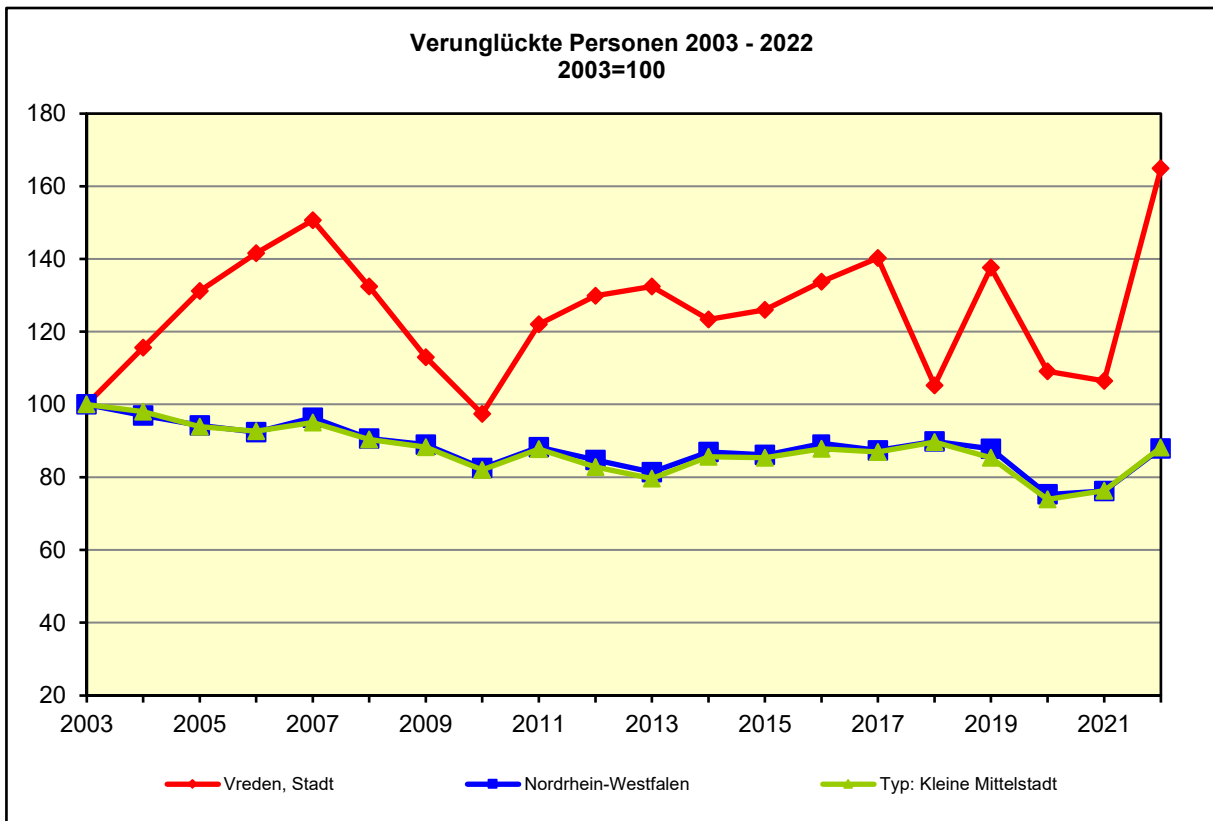
Einkommen	Betrachtungsgebiet	Alle Gemeinden des			
		Kreises	Reg.-Bez.	Landes	gleichen Typs
Primäreinkommen					
Insgesamt (Mill. EUR)	708	10 919	72 221	516 549	125 116
EUR je Einwohner	31 162	29 295	27 482	28 817	29 677
Verfügbares Einkommen der privaten Haushalte					
Insgesamt (Mill. EUR)	578	9 067	61 111	426 830	104 992
EUR je Einwohner	25 431	24 324	23 254	23 812	24 903
Rangziffer der Gemeinde in NRW (1 bis 396)	131	x	x	x	x



Unfälle und Kfz-Bestand von 2007 bis 2022

Merkmal	2007	2012		2017		2022	
	Anzahl		2007=100	Anzahl	2007=100	Anzahl	2007=100
Polizeilich erfasste Unfälle	122	95	77,9	101	82,8	119	97,5
Unfälle mit Personenschaden	92	78	84,8	89	96,7	103	112,0
Ortslage							
innerorts	42	29	69,0	54	128,6	65	154,8
außerorts (ohne Autobahnen)	50	49	98,0	35	70,0	38	76,0
auf Autobahnen	–	–	–	–	–	–	–
Straßenklasse							
Autobahnen	–	–	–	–	–	–	–
Bundesstraßen	–	14	–	8	–	11	–
Landesstraßen	26	16	61,5	14	53,8	11	42,3
Kreisstraßen	16	14	87,5	11	68,8	15	93,8
andere Straßen	50	34	68,0	56	112,0	66	132,0
Schwerwiegende Unfälle mit Sachschaden im engeren Sinne	29	16	55,2	8	27,6	.	.
Unfälle unter dem Einfluss berauschender Mittel	1	1	100,0	4	400,0	.	.
Verunglückte Personen	116	100	86,2	108	93,1	127	109,5
Verletzte Personen	116	95	81,9	108	93,1	122	105,2
Schwerverletzte Personen	33	17	51,5	22	66,7	20	60,6
Getötete Personen	–	5	–	–	–	5	–
Kfz-Bestand*) je 1 000 Einwohner	591	660	111,7	731	123,7	774	131,1
Pkw-Bestand*) je 1 000 Einwohner	473	529	111,8	586	123,9	613	129,6

*) ab 31.12.2007: ohne vorübergehend stillgelegte Fahrzeuge (etwa 12%). Die Werte ab dem 31.12.2007 sind daher mit den früheren Werten nicht mehr vergleichbar.



Wahlergebnisse 2019 bis 2022

Wahl	Betrachtungs- gebiet	Alle Gemeinden des			
		Kreises	Reg.-Bez.	Landes	gleichen Typs

Wahlbeteiligung in %

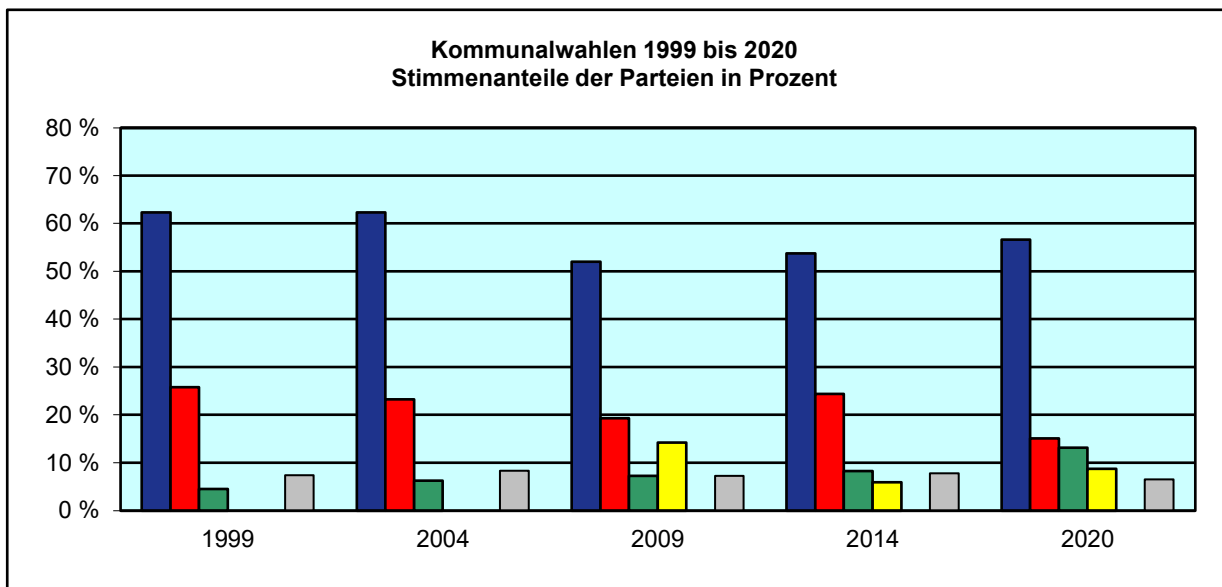
Kommunalwahlen*) 2020	66,3	59,1	55,1	51,9	54,6
Landtagswahl 2022	61,9	59,7	57,3	55,5	56,8
Bundestagswahl 2021	81,8	79,5	77,6	76,4	77,8
Europawahl 2019	70,8	65,0	63,4	61,4	62,3

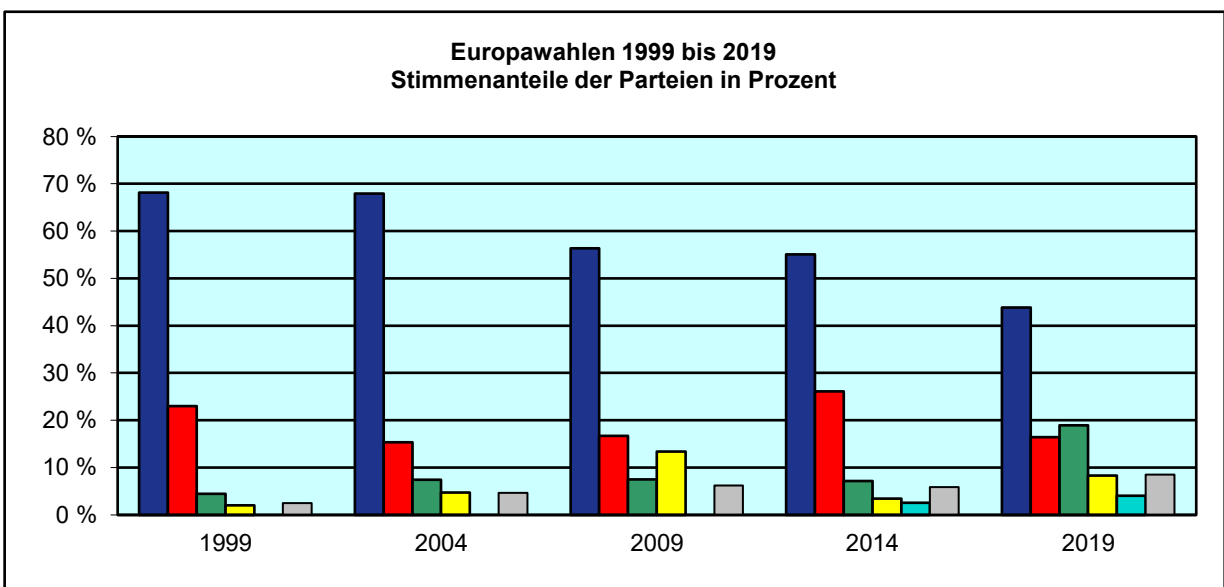
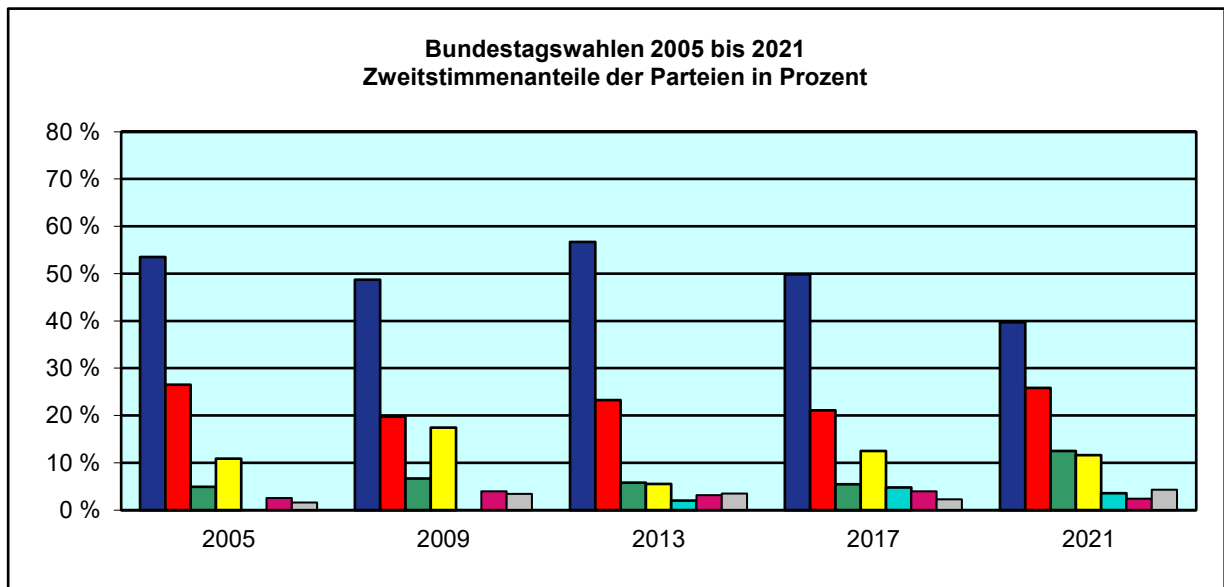
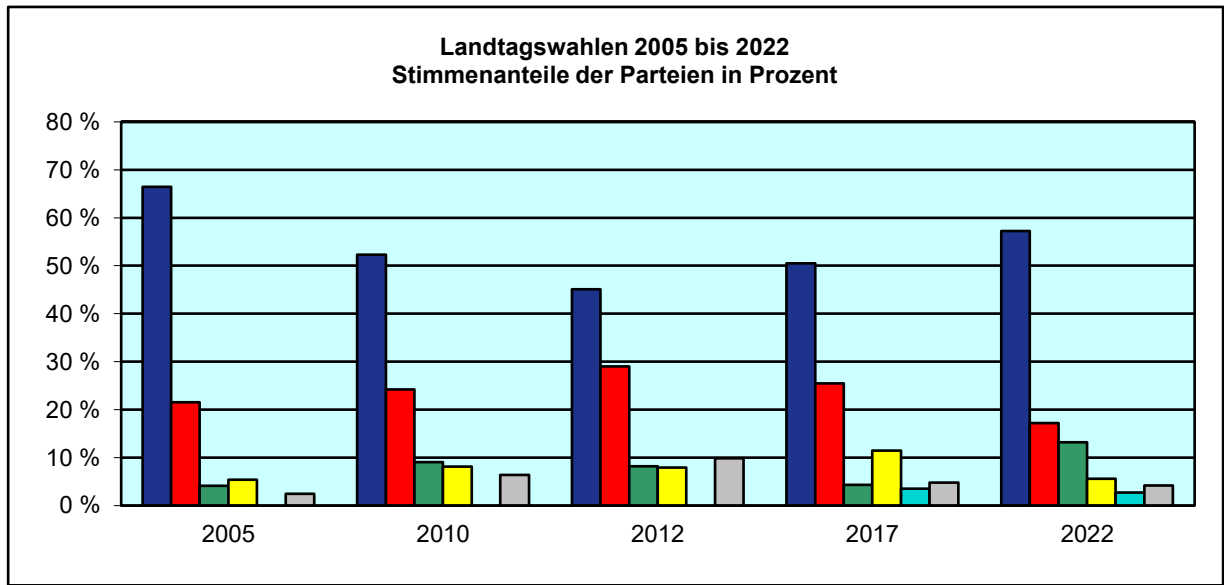
Stimmenanteile der Parteien in %

Kommunalwahlen*) 2020	CDU	56,6	49,4	38,1	34,2	38,4
	SPD	15,1	15,8	23,6	24,2	23,6
	GRÜNE	13,1	15,0	19,1	20,2	16,9
	FDP	8,7	6,0	5,2	5,6	6,0
	AfD	–	2,9	4,4	5,1	1,7
	Sonstige	6,5	10,8	9,6	10,9	13,4
Landtagswahl 2022	CDU	57,2	52,8	39,6	35,7	40,3
	SPD	17,2	19,4	26,2	26,7	25,4
	GRÜNE	13,2	13,9	17,5	18,2	15,9
	FDP	5,6	5,5	5,2	5,9	5,9
	AfD	2,7	3,5	4,8	5,4	5,4
	Sonstige	4,2	4,8	6,7	8,2	7,1
Bundestagswahl 2021	CDU	39,7	36,9	28,2	26,0	29,0
	SPD	25,8	26,3	30,4	29,1	28,9
	GRÜNE	12,5	12,9	15,5	16,1	13,8
	FDP	11,7	11,8	10,6	11,4	11,9
	AfD	3,6	5,1	6,7	7,3	7,3
	DIE LINKE	2,4	2,5	3,2	3,7	3,0
	Sonstige	4,3	4,5	5,5	6,5	6,1
Europawahl 2019	CDU	43,8	41,5	31,2	27,9	31,9
	SPD	16,4	16,1	19,3	19,2	18,8
	GRÜNE	18,9	20,6	22,9	23,2	21,5
	FDP	8,3	6,8	6,1	6,7	6,9
	AfD	4,0	5,4	7,8	8,5	8,2
	Sonstige	8,5	9,5	12,7	14,5	12,7

*) Wahlen zu den Vertretungen der Gemeinden und kreisfreien Städte (Gemeindeebene) bzw. der kreisfreien Städte und Kreise (Kreis-, Regierungsbezirks- und Landesebene)

■ CDU
 ■ SPD
 ■ GRÜNE
 ■ FDP
 ■ AfD
 ■ DIE LINKE
 ■ Sonstige





Zeichenerklärung (nach DIN 55 301)

0	= weniger als die Hälfte von 1 in der letzten besetzten Stelle, jedoch mehr als nichts
–	= nichts vorhanden (genau null)
.	= Zahlenwert unbekannt oder geheim zu halten
/	= keine Angabe, da Zahlenwert nicht sicher genug
x	= Tabellenfach gesperrt, weil Aussage nicht sinnvoll

Hinweis zum Bevölkerungsstand für den Stichtag 31.12.2016

Die Entwicklung des Bevölkerungsstandes 2016 ist aufgrund methodischer Änderungen bei den Wanderungsstatistiken, technischer Weiterentwicklungen der Datenlieferungen aus dem Meldewesen sowie der Umstellung auf ein neues statistisches Aufbereitungsverfahren nur bedingt mit den Vorjahreswerten vergleichbar. Einschränkungen bei der Genauigkeit der Ergebnisse können aus der erhöhten Zuwanderung und den dadurch bedingten Problemen bei der melderechtlichen Erfassung Schutzsuchender resultieren.

Für sechs Kommunen ist das vorliegende Ergebnis, das u. a. auf Basis der von den Meldebehörden erhaltenen Nachrichten ermittelt wurde, unplausibel. Daher ist die Genauigkeit der Ergebnisse der übergeordneten Verwaltungsbezirke eingeschränkt. Die Gründe hierfür liegen offenbar in der melderechtlichen Behandlung von Schutzsuchenden. Die Unstimmigkeiten konnten nicht abschließend aufgelöst werden.

Hinweis zu den sozialversicherungspflichtig Beschäftigten

Fehlende oder falsche Signierungen der Meldungen zur Sozialversicherung werden ab dem Berichtsjahr 1998 vom neuen Auswertungsverfahren nicht mehr automatisch korrigiert. Dies hat die Konsequenz, dass z.B. die Summierung aus Vollzeit und Teilzeit oder aus Deutschen und Ausländern nicht immer die "Beschäftigten insgesamt" ergibt, sondern geringfügig kleiner sein kann.

Hinweis zu den Diagrammen

Geheim zu haltende Werte (".") und Zahlenwerte, die nicht sicher genug sind ("/"), werden in Diagrammen wie "–" (nichts vorhanden, genau null) behandelt.

Impressum

Information und Technik Nordrhein-Westfalen (IT.NRW)
Statistisches Landesamt
Mauerstr. 51
40476 Düsseldorf

Telefon: +49 (0)211 9449-01
Fax: +49 (0)211 9449-8000
E-Mail: poststelle@it.nrw.de
Internet: www.it.nrw

Quellen

Information und Technik Nordrhein-Westfalen (IT.NRW), Statistisches Landesamt
Bundesagentur für Arbeit (Sozialversicherungspflichtig Beschäftigte)