



Kommunalprofil Eitorf

Rhein-Sieg-Kreis, Regierungsbezirk Köln, Gemeindetyp: Größere Kleinstadt

Inhalt:

Fläche
Bevölkerung
Bevölkerungsvorausberechnung
Bevölkerungsbewegung
Bildung
Schwerbehinderte Menschen
Sozialversicherungspflichtig Beschäftigte
Verarbeitendes Gewerbe
Bauhauptgewerbe
Gewerbean- und -abmeldungen
Umsatzsteuer
Einkommen
Verkehr
Wahlen



Weitere Informationen finden Sie in
unserer Landesdatenbank unter
www.landesdatenbank.nrw.de

Zentrale Information und Beratung
Telefon: +49211 9449-2495/2525
E-Mail: statistik-info@it.nrw.de

www.it.nrw

Für die Klassifikation der Kommunen nach Gemeindetypen wird eine Gemeindereferenz des Bundesamtes für Bauwesen und Raumordnung mit nachfolgender Definition verwendet (Stand: 2012):

Gemeindetyp	Definition
Große Großstadt	Großstädte um 500 000 Einwohner und mehr
Kleine Großstadt	Großstädte unter 500 000 Einwohner
Große Mittelstadt	Mittelstädte mit Zentrum, 50 000 Einwohner und mehr
Kleine Mittelstadt	Mittelstädte mit Zentrum, 20 000 bis 50 000 Einwohner
Größere Kleinstadt	Kleinstädte mit Zentrum, 10 000 Einwohner und mehr
Kleine Kleinstadt	Kleinstädte mit Zentrum, 5 000 bis 10 000 Einwohner oder Grundzentrale Funktion

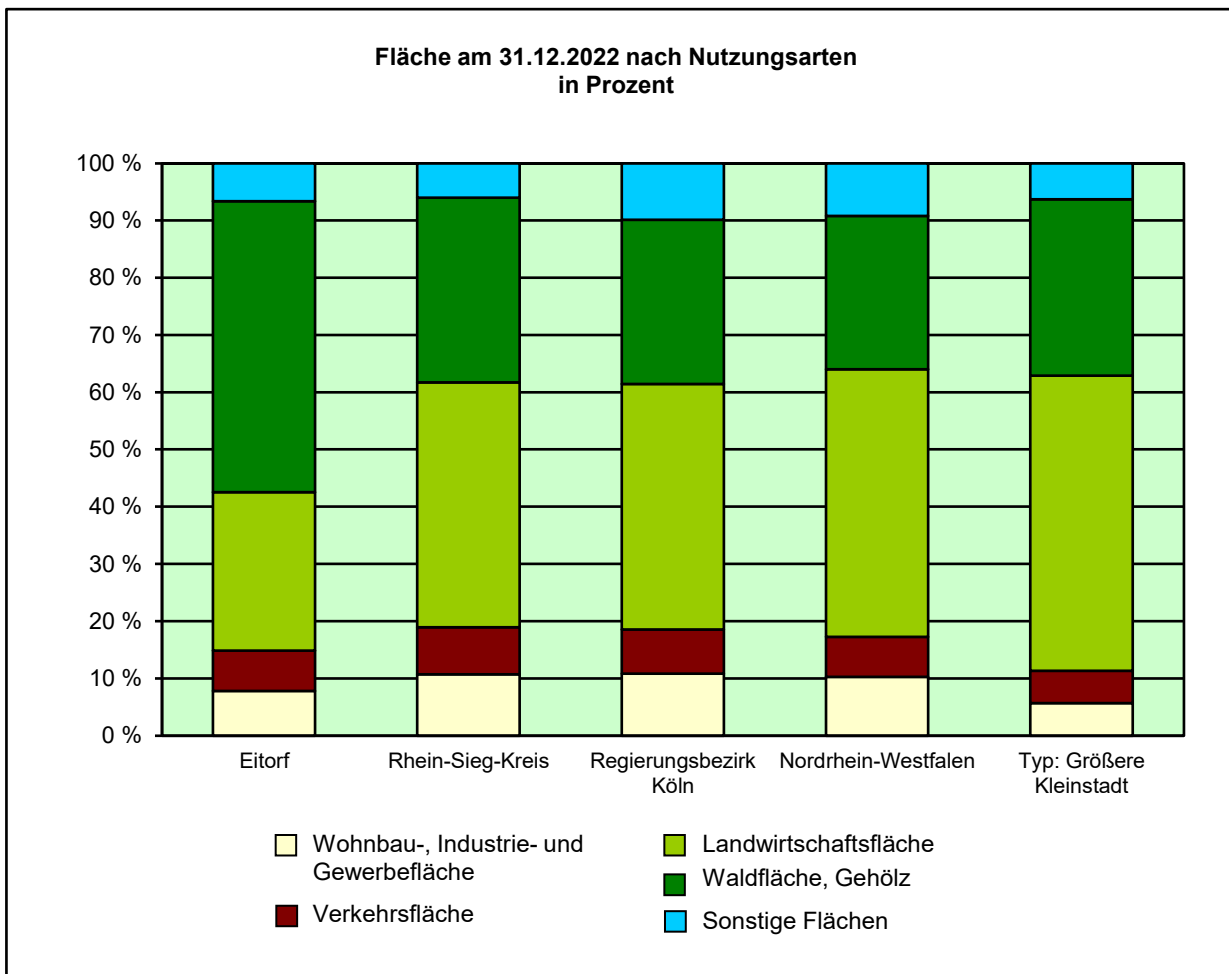
Dem Gemeindetyp „Größere Kleinstadt“ sind folgende Kommunen zugeordnet:

Aldenhoven	Hille	Olfen, Stadt
Alpen	Holzwickede	Olsberg, Stadt
Altena, Stadt	Horn-Bad Meinberg, Stadt	Ostbevern
Altenberge	Hörstel, Stadt	Preußisch Oldendorf, Stadt
Anröchte	Hövelhof	Raesfeld
Ascheberg	Hückeswagen, Stadt	Rahden, Stadt
Bad Berleburg, Stadt	Hüllhorst	Recke
Bad Driburg, Stadt	Hünxe	Reichshof
Bad Laasphe, Stadt	Isselburg, Stadt	Reken
Bad Lippspringe, Stadt	Issum	Rhede, Stadt
Bad Münteriefel, Stadt	Ka kar, Stadt	Rommerskirchen
Bad Sassendorf	Kall	Rosendahl
Bad Wünnenberg, Stadt	Kalletal	Ruppichteroth
Balve, Stadt	Kerken	Rüthen, Stadt
Bedburg-Hau	Kierspe, Stadt	Sassenberg, Stadt
Bergneustadt, Stadt	Kirchhundem	Scha ksmühle
Bestwig	Kirchlengern	Schermbeck
Beverungen, Stadt	Kranenburg	Schleiden, Stadt
Billerbeck, Stadt	Kreuzau	Schwalmtal
Blomberg, Stadt	Kürten	Sendenhorst, Stadt
Bönen	Langerwehe	Simmerath
Borchen	Leopoldshöhe	Spenge, Stadt
Brakel, Stadt	Lichtenau, Stadt	Steinheim, Stadt
Brüggen	Linnich, Stadt	Stemwede
Burbach	Lippetal	Straelen, Stadt
Burscheid, Stadt	Lotte	Swisttal
Drensteinfurt, Stadt	Marieneide	Telgte, Stadt
Drolshagen, Stadt	Mettingen	Velen, Stadt
Eitorf	Möhnesee	Vlotho, Stadt
Engelskirchen	Monschau, Stadt	Wachtberg
Ennigerloh, Stadt	Morsbach	Wadersloh
Ense	Much	Waldröhl, Stadt
Erwitte, Stadt	Neuenkirchen	Wassenberg, Stadt
Extertal	Neuenrade, Stadt	Weeze
Finnentrop	Neunkirchen	Weilerswist
Freundenberg, Stadt	Neunkirchen-Seelscheid	Welper
Gangelt	Niederkrüchten	Wenden
Gescher, Stadt	Niederzier	Werdohl, Stadt
Grefrath	Nörvenich	Werther (Westf.), Stadt
Halver, Stadt	Nottuln	Westerkappeln
Havixbeck	Nümbrecht	Wickede (Ruhr)
Herzebrock-Clarholz	Ochtrup, Stadt	Windeck
Hiddenhausen	Odenthal	Winterberg, Stadt
Hilchenbach, Stadt	Oerlinghausen, Stadt	Zülpich, Stadt

Fläche am 31.12.2022 nach Nutzungsarten

Nutzungsart	Betrachtungsgebiet		Alle Gemeinden des			
	ha		Kreises	Reg.-Bez.	Landes	gleichen Typs
			%			
Fläche insgesamt	6 990	100	100	100	100	100
Fläche für Siedlung und Verkehr	1 382	19,8	24,6	26,1	23,8	15,5
Wohnbau-, Industrie- und Gewerbefläche	548	7,8	10,4	10,8	10,3	5,7
Abbauland ¹⁾ und Halde	5	0,1	0	1,5	0,7	0,5
Sport-, Freizeit- und Erholungsgebiete, Friedhofsfläche	232	3,3	3,2	3,3	2,8	1,5
Flächen anderer Nutzung ²⁾	105	1,5	0	2,6	3,0	2,2
Verkehrsfläche	491	7,0	8,0	7,7	7,0	5,7
Vegetations- und Gewässerfläche	5 608	80,2	75,3	73,9	76,2	84,5
Landwirtschaftsfläche	1 933	27,7	41,4	42,9	46,8	51,5
Waldfläche, Gehölz	3 553	50,8	31,3	28,7	26,8	30,8
Moor, Heide, Sumpf, Unland	24	0,3	0,7	0,6	0,9	0,7
Gewässer	99	1,4	1,9	1,7	1,8	1,4

1) umfasst folgende Flächen: Bergbaubetrieb, Tagebau, Grube, Steinbruch – 2) umfasst folgende Flächen: Fläche gemischter Nutzung sowie Fläche besonderer funktionaler Prägung



Bevölkerungs- sowie Siedlungs- und Verkehrsdichte am 31.12.2022

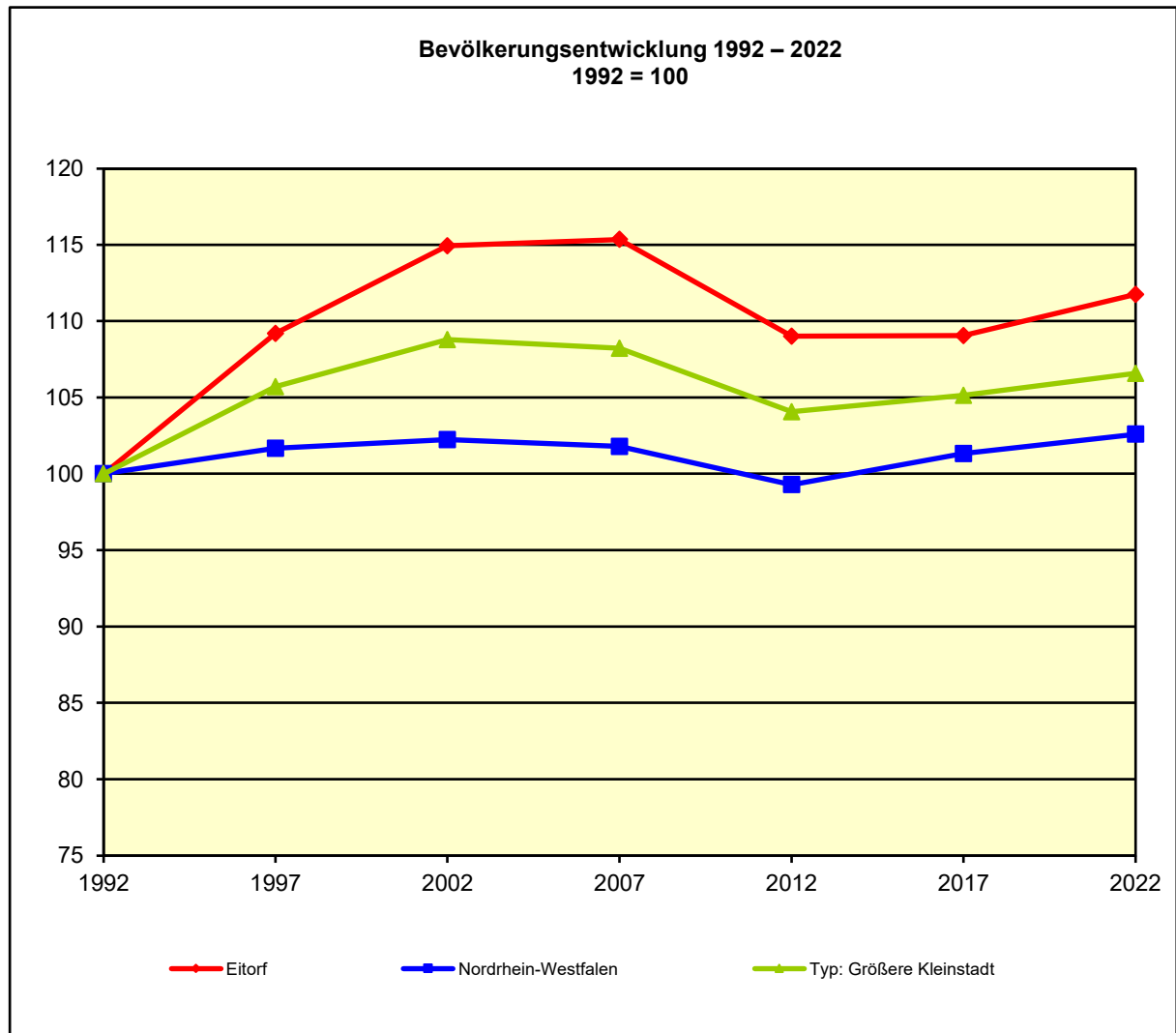
Einwohner je km ²	Betrachtungs- gebiet	Alle Gemeinden des			
		Kreises	Reg.-Bez.	Landes	gleichen Typs
Bevölkerungsdichte insgesamt	273,7	527,5	614,8	531,7	190,2
Siedlungs- und Verkehrsdichte ¹⁾	1 384,4	2 140,1	2 358,9	2 232,8	1 224,3

1) Bevölkerungsdichte bezogen auf die besiedelte Fläche (Fläche für Siedlung und Verkehr)

Bevölkerungsstand*) 31.12.1992 – 31.12.2022

Bevölkerungsgruppe	1992	1997	2002	2007	2012	2017	2022
Bevölkerung insgesamt	17 121	18 696	19 676	19 750	18 665	18 671	19 132
Weiblich	8 660	9 431	9 964	9 960	9 427	9 362	9 630
Nichtdeutsche ¹⁾	2 786	2 949	2 974	2 666	2 148	2 573	3 016

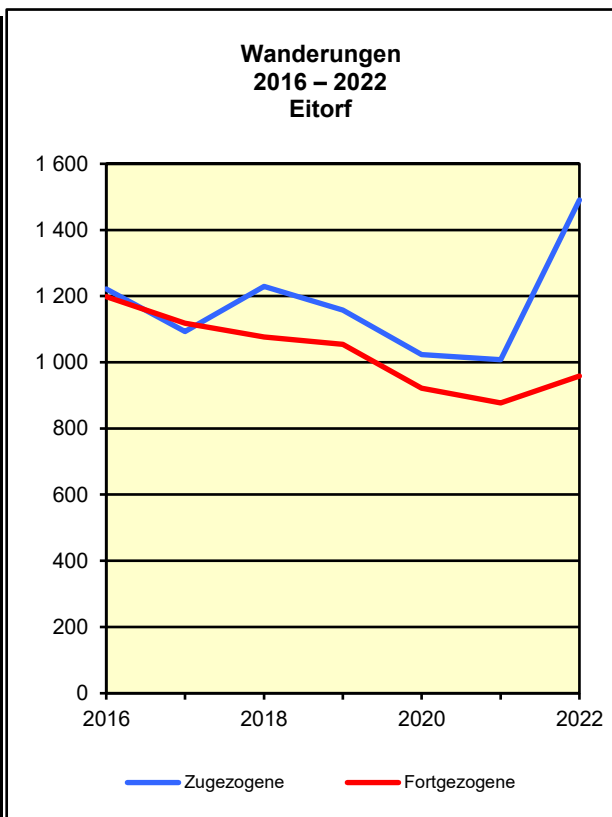
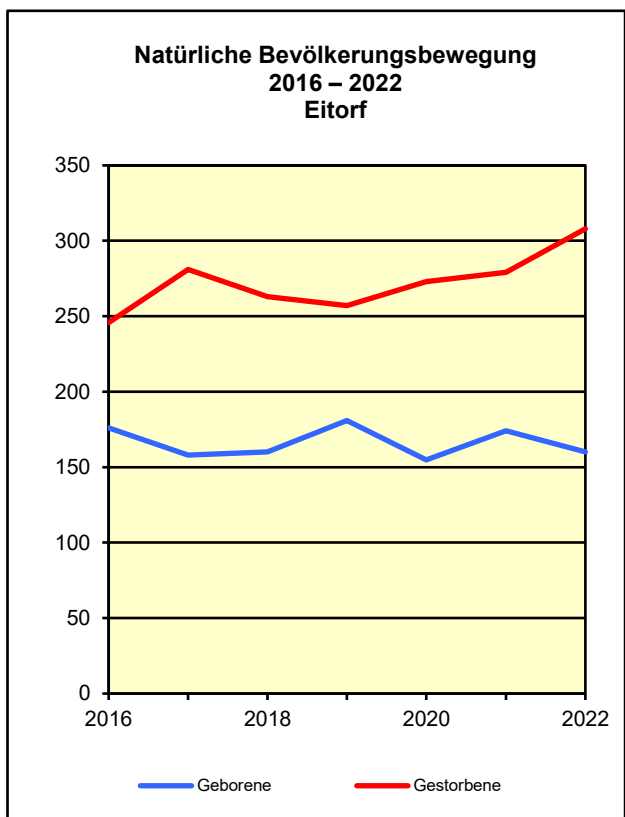
*) Bevölkerungsfortschreibung auf Basis Volkszählung 1987 und Zensus 2011 – 1) Die Gliederung „deutsch/nichtdeutsch“ ist durch die Reform des Staatsangehörigkeitsrechts von 1999 ab dem Berichtsjahr 2000 beeinflusst.



Bevölkerungsstand*) und -bewegung 2016 – 2022

Merkmal		2016	2017	2018	2019	2020	2021	2022
a = Insgesamt								
b = Nichtdeutsche ¹⁾								
c = je 1 000 Einwohner								
Bevölkerung am 31.12.	a	18 820	18 671	18 727	18 749	18 728	18 751	19 132
	b	2 547	2 573	2 600	2 598	2 649	2 685	3 016
Lebendgeborene	a	176	158	160	181	155	174	160
	b	22	17
Gestorbene	a	246	281	263	257	273	279	308
	b	10	16
Überschuss der Geborenen (+) bzw. Gestorbenen (-)	a	- 70	- 123	- 103	- 76	- 118	- 105	- 148
	b	+ 12	+ 1
Zugezogene	a	1 222	1 093	1 229	1 158	1 023	1 008	1 491
	b	400	344	377	351	301	287	683
Fortgezogene	a	1 199	1 118	1 076	1 054	922	878	958
	b	350	295	337	332	227	220	319
Überschuss der Zu- (+) bzw. Fortgezogenen (-)	a	+ 23	- 25	+ 153	+ 104	+ 101	+ 130	+ 533
	b	+ 50	+ 49	+ 40	+ 19	+ 74	+ 67	+ 364
Gesamtsaldo²⁾	a	- 44	- 149	+ 56	+ 22	- 21	+ 23	+ 381
	b	+ 36	+ 26	+ 27	- 2	+ 51	+ 36	+ 331
	c	- 2,3	- 8	+ 3	+ 1,2	- 1,1	+ 1,2	+ 19,9

*) Bevölkerungsfortschreibung auf Basis Zensus 2011 – 1) Die Gliederung „deutsch/nichtdeutsch“ ist durch die Reform des Staatsangehörigkeitsrechts von 1999 ab dem Berichtsjahr 2000 beeinflusst. – 2) einschließlich Bestandskorrekturen aufgrund nachträglich berichteter Meldefälle und einschließlich der Fälle eines Wechsels zur deutschen Staatsangehörigkeit



Durchschnittliche Bevölkerungsbewegung je 1 000 Einwohner 2018 – 2022

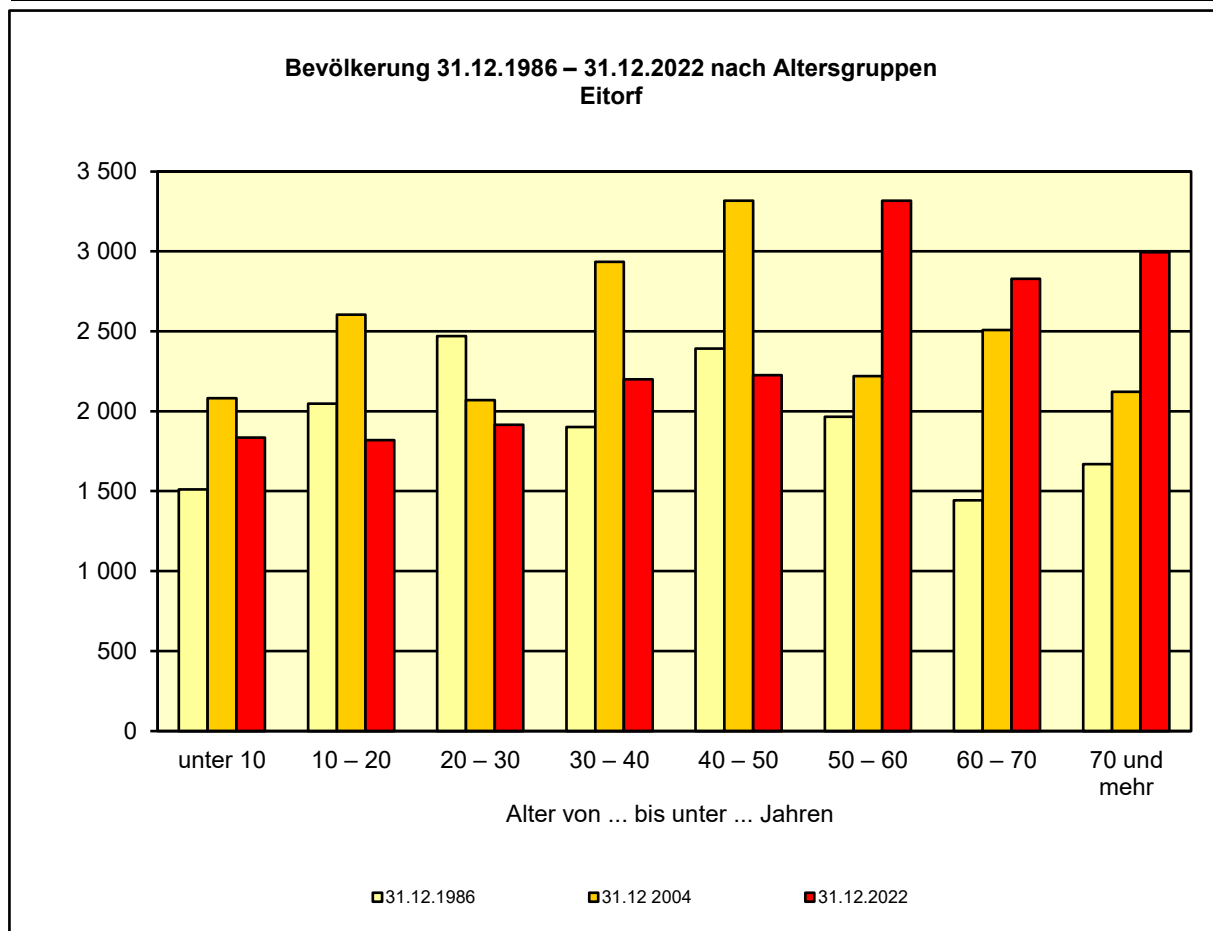
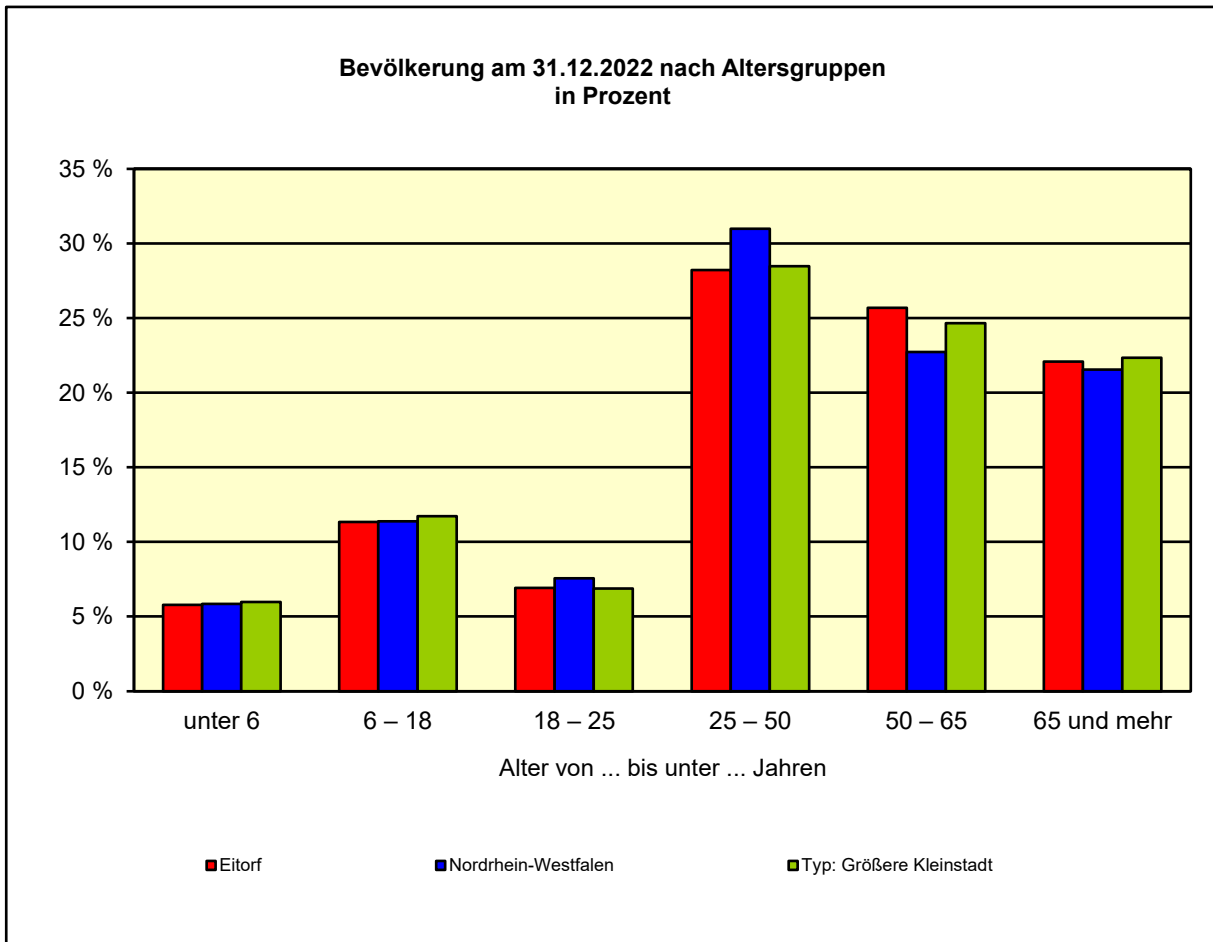
Merkmal a = Insgesamt b = Nichtdeutsche ¹⁾	Betrachtungs- gebiet	Alle Gemeinden des				
		Kreises	Reg.-Bez.	Landes	gleichen Typs	
Lebendgeborene	a	8,8	9,1	9,6	9,5	9,2
	b	.	0,8	1,1	1,4	.
Gestorbene	a	14,7	11,1	11,1	12,1	12,3
	b	.	0,4	0,6	0,6	.
Überschuss der Geborenen (+) bzw. Gestorbenen (-)	a	- 5,8	- 2,0	- 1,6	- 2,6	- 3,1
	b	.	+ 0,4	+ 0,5	+ 0,8	.
Zugezogene	a	62,8	65,5	63,5	58,0	62,8
	b	21,2	21,9	25,4	25,8	23,4
Fortgezogene	a	52,0	60,3	58,7	53,0	57,0
	b	15,3	16,8	19,1	18,8	18,7
Überschuss der Zu- (+) bzw. Fortgezogenen (-)	a	+ 10,9	+ 5,1	+ 4,8	+ 5,0	+ 5,8
	b	+ 6,0	+ 5,1	+ 6,3	+ 6,9	+ 4,6
Gesamtsaldo²⁾	a	+ 4,9	+ 3,1	+ 3,3	+ 2,5	+ 2,7
	b	+ 4,7	+ 4,1	+ 4,7	+ 5,9	+ 4,1

1) Die Gliederung „deutsch/nichtdeutsch“ ist durch die Reform des Staatsangehörigkeitsrechts vom Juli 1999 ab dem Berichtsjahr 2000 beeinflusst. – 2) einschließlich Bestandskorrekturen aufgrund nachträglich berichteter Meldedfälle und einschließlich der Fälle eines Wechsels zur deutschen Staatsangehörigkeit

Bevölkerungsstruktur*) am 31.12.2022 nach Altersgruppen

Altersgruppe Weiblich/Nichtdeutsch	Betrachtungsgebiet		Alle Gemeinden des			
	Anzahl		Kreises	Reg.-Bez.	Landes	gleichen Typs
			%			
Bevölkerung insgesamt	19 132	100	100	100	100	100
davon im Alter von ... Jahren						
unter 6	1 106	5,8	5,8	5,8	5,8	6,0
6 bis unter 18	2 170	11,3	12,0	11,3	11,4	11,7
18 bis unter 25	1 322	6,9	7,1	7,9	7,6	6,9
25 bis unter 30	970	5,1	5,2	6,7	6,2	5,1
30 bis unter 40	2 200	11,5	11,8	13,3	12,9	11,8
40 bis unter 50	2 226	11,6	11,9	12,1	11,8	11,5
50 bis unter 60	3 316	17,3	16,1	15,2	15,4	16,5
60 bis unter 65	1 598	8,4	7,7	7,1	7,3	8,1
65 und mehr	4 224	22,1	22,4	20,7	21,5	22,3
18 bis unter 65	11 632	60,8	59,9	62,2	61,3	60,0
Weiblich	9 630	50,3	51,1	51,0	51,0	50,4
Nichtdeutsche ¹⁾	3 016	15,8	11,8	15,6	15,6	9,8

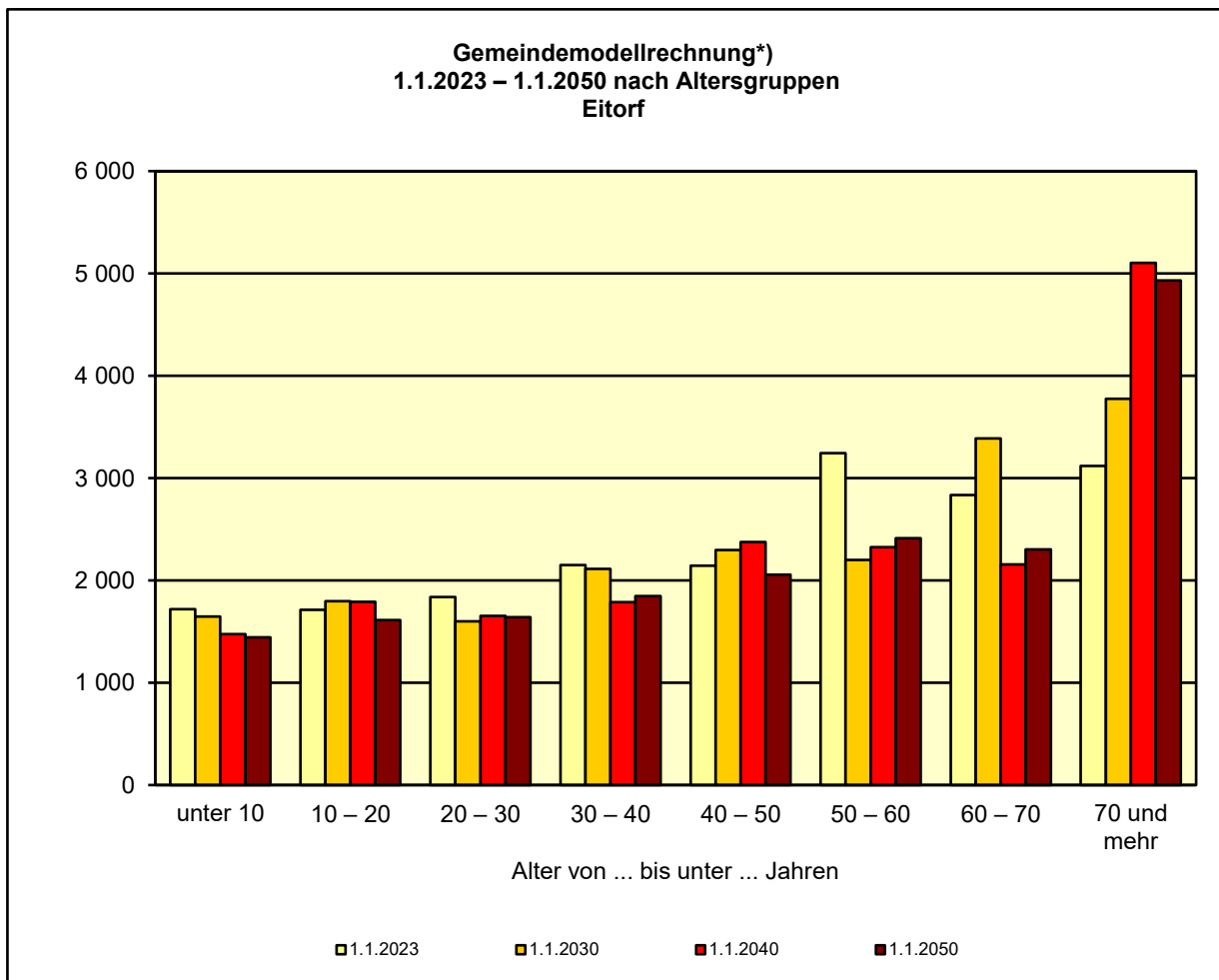
*) Bevölkerungsfortschreibung auf Basis Zensus 2011 – 1) Die Gliederung „deutsch/nichtdeutsch“ ist durch die Reform des Staatsangehörigkeitsrechts vom Juli 1999 ab dem Berichtsjahr 2000 beeinflusst.



Gemeindemodellrechnung*) 1.1.2023 – 1.1.2050 nach Altersgruppen und Geschlecht

Altersgruppe Geschlecht	Eitorf				Nordrhein-Westfalen		
	1.1.2023	1.1.2030		1.1.2050		1.1.2030	1.1.2050
	Anzahl	2023=100		Anzahl	2023=100	2023=100	
Bevölkerung insgesamt	18 756	18 811	100,3	18 241	97,3	99,8	98,3
davon im Alter von ... Jahren							
unter 6	1 031	943	91,5	844	81,9	95,7	91,2
6 bis unter 18	2 035	2 182	107,2	1 875	92,1	107,4	98,7
18 bis unter 25	1 272	1 114	87,6	1 162	91,4	93,7	100,1
25 bis unter 30	932	802	86,1	813	87,2	90,0	96,3
30 bis unter 40	2 149	2 111	98,2	1 845	85,9	99,8	93,0
40 bis unter 50	2 142	2 296	107,2	2 055	95,9	107,4	98,4
50 bis unter 60	3 242	2 200	67,9	2 413	74,4	76,5	82,8
60 bis unter 65	1 582	1 714	108,3	1 199	75,8	105,1	83,3
65 und mehr	4 371	5 449	124,7	6 035	138,1	112,4	119,0
18 bis unter 65	11 319	10 237	90,4	9 487	83,8	94,3	91,5
Männlich	9 364	9 377	100,1	9 059	96,7	99,6	97,4
Weiblich	9 392	9 434	100,4	9 182	97,8	100,0	99,2

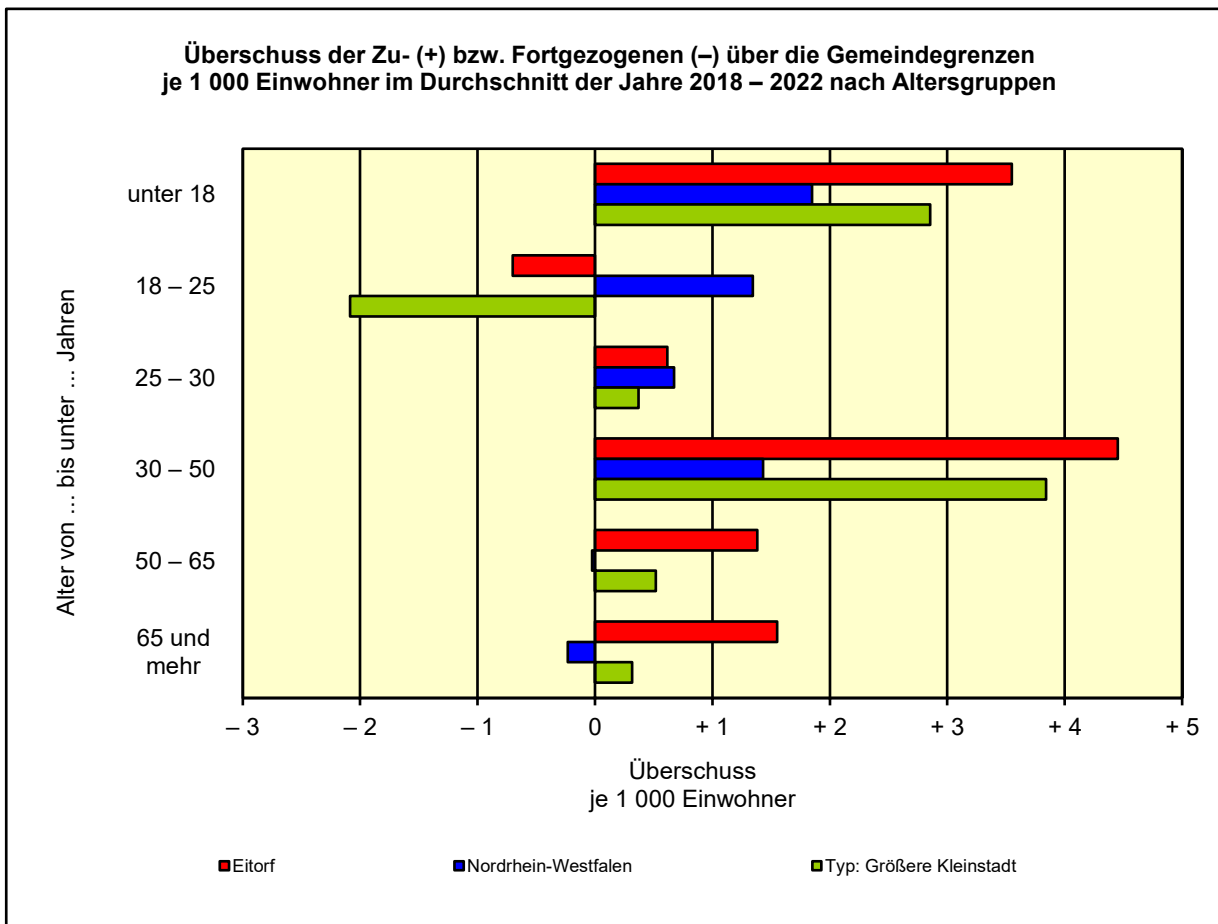
*) Modellrechnung zur zukünftigen Bevölkerungsentwicklung für kreisangehörige Gemeinden - Die absoluten Werte wurden aus methodischen Gründen auf die 10-er Stelle gerundet.



*) Modellrechnung zur zukünftigen Bevölkerungsentwicklung für kreisangehörige Gemeinden - Die absoluten Werte wurden aus methodischen Gründen auf die 10-er Stelle gerundet.

Wanderungen über die Gemeindegrenzen im Durchschnitt der Jahre 2018 – 2022

Zu- bzw. Fortgezogene	Betrachtungsgebiet		Alle Gemeinden des			
			Kreises	Reg.-Bez.	Landes	gleichen Typs
	Anzahl	%				
Zugezogene insgesamt	1 182	100	100	100	100	100
davon im Alter von ... Jahren						
unter 18	216	18,3	15,7	14,3	15,7	17,4
18 bis unter 25	171	14,5	16,3	21,3	19,9	15,9
25 bis unter 30	162	13,7	15,8	17,9	17,2	15,1
30 bis unter 50	381	32,2	34,8	31,9	32,5	33,2
50 bis unter 65	150	12,7	10,9	9,3	9,4	11,4
65 und mehr	100	8,5	6,4	5,3	5,2	6,9
18 bis unter 65	865	73,2	77,9	80,5	79,0	75,6
Nichtdeutsche	400	33,8	33,4	39,9	44,4	37,2
Fortgezogene insgesamt	978	100	100	100	100	100
davon im Alter von ... Jahren						
unter 18	150	15,3	13,2	13,2	13,8	14,2
18 bis unter 25	185	18,9	19,3	18,9	19,3	21,1
25 bis unter 30	151	15,4	16,7	18,1	17,6	16,0
30 bis unter 50	297	30,4	31,9	33,3	32,8	29,8
50 bis unter 65	124	12,7	12,0	10,4	10,4	11,7
65 und mehr	71	7,3	6,9	6,0	6,2	7,1
18 bis unter 65	757	77,4	79,9	80,7	80,1	78,7
Nichtdeutsche	287	29,4	27,8	32,5	35,5	32,9



Größte Zuwanderungsströme 2017

Rang Nr.	Zuzüge von	Zugezogene				Überschuss der Zu- (+) bzw. Fortgezogenen (-)
		insgesamt	je 1 000 Einwohner der Quellgemeinde	18 bis unter 65 Jahre alt	Nicht-deutsche	
1	Hennef (Sieg), Stadt	133	2,8	85	22	+ 51
2	Windeck	83	4,4	62	9	- 38
3	Köln, krfr. Stadt	75	0,1	55	13	+ 17
4	Troisdorf, Stadt	41	0,5	28	4	+ 14
5	Siegburg, Stadt	38	0,9	26	5	-
6	Bonn, krfr. Stadt	36	0,1	28	8	- 5
7	Sankt Augustin, Stadt	30	0,5	21	1	+ 4
8	Ruppichteroth	24	2,3	22	9	- 2
9	Neunkirchen-Seelscheid	16	0,8	11	3	+ 4
10	Niederkassel, Stadt	13	0,3	10	-	+ 11
11	Königswinter, Stadt	9	0,2	7	1	- 2
12	Alfter	7	0,3	6	2	+ 5
13	Bornheim, Stadt	7	0,1	5	-	+ 2
14	Dortmund, krfr. Stadt	6	0	6	-	+ 4
15	Lohmar, Stadt	6	0,2	4	1	+ 2
16	Much	6	0,4	2	-	- 7
17	Dorsten, Stadt	5	0,1	3	5	+ 5
18	Rösrath, Stadt	5	0,2	4	-	+ 4
19	Bocholt, Stadt	5	0,1	3	5	+ 3
20	Düren, Stadt	5	0,1	3	1	+ 2
21	Titz	4	0,5	3	-	+ 4
22	Übach-Palenberg, Stadt	4	0,2	2	-	+ 4
23	Schöppingen	4	0,6	2	4	+ 4
24	Siegen, Stadt	4	0	3	-	+ 3
25	Wuppertal, krfr. Stadt	4	0	4	1	+ 1
26	Gummersbach, Stadt	4	0,1	4	1	+ 1
27	Waldbröl, Stadt	4	0,2	4	-	-
28	Bad Honnef, Stadt	4	0,2	4	-	-
29	Düsseldorf, krfr. Stadt	4	0	2	-	- 1
30	Swisttal	3	0,2	2	-	+ 3

Größte positive Wanderungssalden 2017

Rang Nr.	Zuzüge von	Wanderungssaldo (der)				Zugezogene insgesamt
		insgesamt	je 1 000 Einwohner der Quellgemeinde	18- bis unter 65-Jährigen	Nicht-deutschen	
1	Hennef (Sieg), Stadt	+ 51	+ 1,1	+ 22	+ 7	133
2	Köln, krfr. Stadt	+ 17	+ 0	+ 8	-	75
3	Troisdorf, Stadt	+ 14	+ 0,2	+ 4	- 4	41
4	Niederkassel, Stadt	+ 11	+ 0,3	+ 8	-	13
5	Alfter	+ 5	+ 0,2	+ 5	+ 1	7
6	Dorsten, Stadt	+ 5	+ 0,1	+ 3	+ 5	5
7	Sankt Augustin, Stadt	+ 4	+ 0,1	-	- 4	30
8	Neunkirchen-Seelscheid	+ 4	+ 0,2	+ 3	+ 3	16
9	Dortmund, krfr. Stadt	+ 4	+ 0	+ 4	- 1	6
10	Rösrath, Stadt	+ 4	+ 0,1	+ 3	-	5
11	Titz	+ 4	+ 0,5	+ 3	-	4
12	Übach-Palenberg, Stadt	+ 4	+ 0,2	+ 2	-	4
13	Schöppingen	+ 4	+ 0,6	+ 2	+ 4	4
14	Bocholt, Stadt	+ 3	+ 0	+ 1	+ 5	5
15	Siegen, Stadt	+ 3	+ 0	+ 2	-	4

Größte Fortwanderungsströme 2017

Rang Nr.	Fortzüge nach	Fortgezogene				Überschuss der Zu- (+) bzw. Fortgezogenen (-)
		insgesamt	je 1 000 Einwohner der Zielgemeinde	18 bis unter 65 Jahre alt	Nicht-deutsche	
1	Windeck	121	6,4	87	9	- 38
2	Hennef (Sieg), Stadt	82	1,7	63	15	+ 51
3	Köln, krfr. Stadt	58	0,1	47	13	+ 17
4	Bonn, krfr. Stadt	41	0,1	38	8	- 5
5	Siegburg, Stadt	38	0,9	34	6	-
6	Troisdorf, Stadt	27	0,4	24	8	+ 14
7	Ruppichteroth	26	2,5	22	10	- 2
8	Sankt Augustin, Stadt	26	0,5	21	5	+ 4
9	Much	13	0,9	4	2	- 7
10	Bergisch Gladbach, Stadt	12	0,1	7	4	- 9
11	Neunkirchen-Seelscheid	12	0,6	8	-	+ 4
12	Königswinter, Stadt	11	0,3	7	1	- 2
13	Duisburg, krfr. Stadt	9	0	8	4	- 7
14	Düsseldorf, krfr. Stadt	5	0	4	2	- 1
15	Bornheim, Stadt	5	0,1	4	-	+ 2
16	Aachen, krfr. Stadt	4	0	4	-	- 3
17	Reichshof	4	0,2	4	1	- 3
18	Bochum, krfr. Stadt	4	0	4	1	- 1
19	Waldbröl, Stadt	4	0,2	2	1	-
20	Bad Honnef, Stadt	4	0,2	3	2	-
21	Lohmar, Stadt	4	0,1	2	-	+ 2
22	Mülheim an der Ruhr, krfr. St.	3	0	1	1	- 3
23	Niederzier	3	0,2	1	3	- 3
24	Kerpen, Stadt	3	0	2	-	- 3
25	Kreuztal, Stadt	3	0,1	2	3	- 3
26	Monheim am Rhein, Stadt	3	0,1	2	2	- 2
27	Leverkusen, krfr. Stadt	3	0	3	-	- 2
28	Dormagen, Stadt	3	0	2	-	- 1
29	Engelskirchen	3	0,2	1	-	- 1
30	Wuppertal, krfr. Stadt	3	0	3	1	+ 1

Größte negative Wanderungssalden 2017

Rang Nr.	Fortzüge nach	Wanderungssaldo (der)				Fortgezogene insgesamt
		insgesamt	je 1 000 Einwohner der Zielgemeinde	18- bis unter 65-Jährigen	Nicht-deutschen	
1	Windeck	- 38	- 2,0	- 25	-	121
2	Bergisch Gladbach, Stadt	- 9	- 0,1	- 4	- 3	12
3	Much	- 7	- 0,5	- 2	- 2	13
4	Duisburg, krfr. Stadt	- 7	- 0	- 7	- 4	9
5	Bonn, krfr. Stadt	- 5	- 0	- 10	-	41
6	Aachen, krfr. Stadt	- 3	- 0	- 3	-	4
7	Reichshof	- 3	- 0,2	- 3	- 1	4
8	Mülheim an der Ruhr, krfr. St.	- 3	- 0	- 1	- 1	3
9	Niederzier	- 3	- 0,2	- 1	- 3	3
10	Kerpen, Stadt	- 3	- 0	- 2	-	3
11	Kreuztal, Stadt	- 3	- 0,1	- 2	- 3	3
12	Ruppichteroth	- 2	- 0,2	-	- 1	26
13	Königswinter, Stadt	- 2	- 0	-	-	11
14	Monheim am Rhein, Stadt	- 2	- 0	- 2	- 2	3
15	Leverkusen, krfr. Stadt	- 2	- 0	- 2	-	3

Allgemeinbildende Schulen*) am 15.10.2022

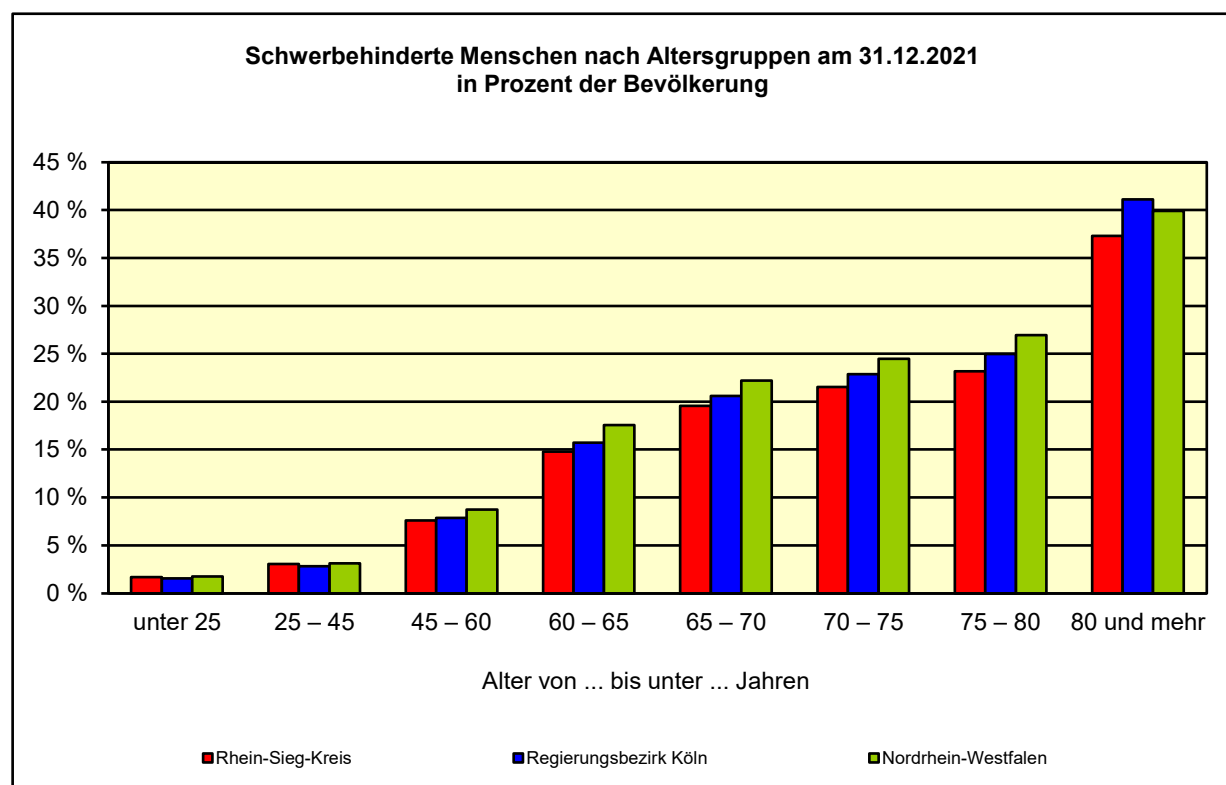
Merkmal	Ins- gesamt ¹⁾	Grund- schule	Haupt- schule	Real- schule	Gesamt- schule	Gymna- sium
Schulen	4	2	–	–	–	1
Schüler/-innen	1 780	705	–	–	–	695
Schulabgänge	180	–	–	–	–	105
Lehrkräfte ²⁾	185	60	–	–	–	80

*) Mit Ausnahme der Anzahl der Schulen werden Originalfallzahlen und -wertesummen aus Datenschutzgründen ab dem Schuljahr 2019/20 auf ein Vielfaches von 5 auf- bzw. abgerundet ausgewiesen. Hierdurch besteht keine Additivität. Nach dem Schulformkonzept: Alle Bildungsgänge werden unter der Leitschulform der Schule berichtet, auch wenn sie vom Bildungsgang der Leitschulform abweichen.

– 1) ggf. einschließlich Volksschule, Förderschule Grund-/Hauptschule, Förderschule Realschule/Gymnasium, PRIMUS-Schule, Sekundarschule, Gemeinschaftsschule, Freie Waldorfschule und Weiterbildungskolleg – 2) Lehrkräfte nach dem Stammschulkonzept: An mehreren Schulen tätige Lehrkräfte werden nur an der Stammschule gezählt, auch wenn diese ganz an einer anderen Schule tätig sind. Einschließlich Schulverwaltungsassistenten.

Schwerbehinderte Menschen am 31.12.2021
Rhein-Sieg-Kreis

Art der schwersten Behinderung	Schwerbehinderte Menschen		
	insgesamt	männlich	weiblich
Insgesamt	59 015	29 310	29 705
Verlust oder Teilverlust von Gliedmaßen	210	145	60
Funktionseinschränkungen von Gliedmaßen	6 755	3 025	3 730
Funktionseinschränkung der Wirbelsäule und des Rumpfes, Deformierung des Brustkorbes	5 540	2 605	2 935
Blindheit und Sehbehinderung	2 205	900	1 310
Sprach- oder Sprechstörungen, Taubheit, Schwerhörigkeit, Gleichgewichtsstörungen	1 775	900	875
Verlust einer Brust oder beider Brüste, Entstellungen u. a.	1 935	20	1 910
Beeinträchtigung der Funktion von inneren Organen bzw. Organsystemen	14 360	8 400	5 955
Querschnittslähmung, zerebrale Störungen, geistig-seelische Behinderungen, Suchtkrankheiten	12 235	6 180	6 055
Sonstige und ungenügend bezeichnete Behinderungen	14 005	7 135	6 865

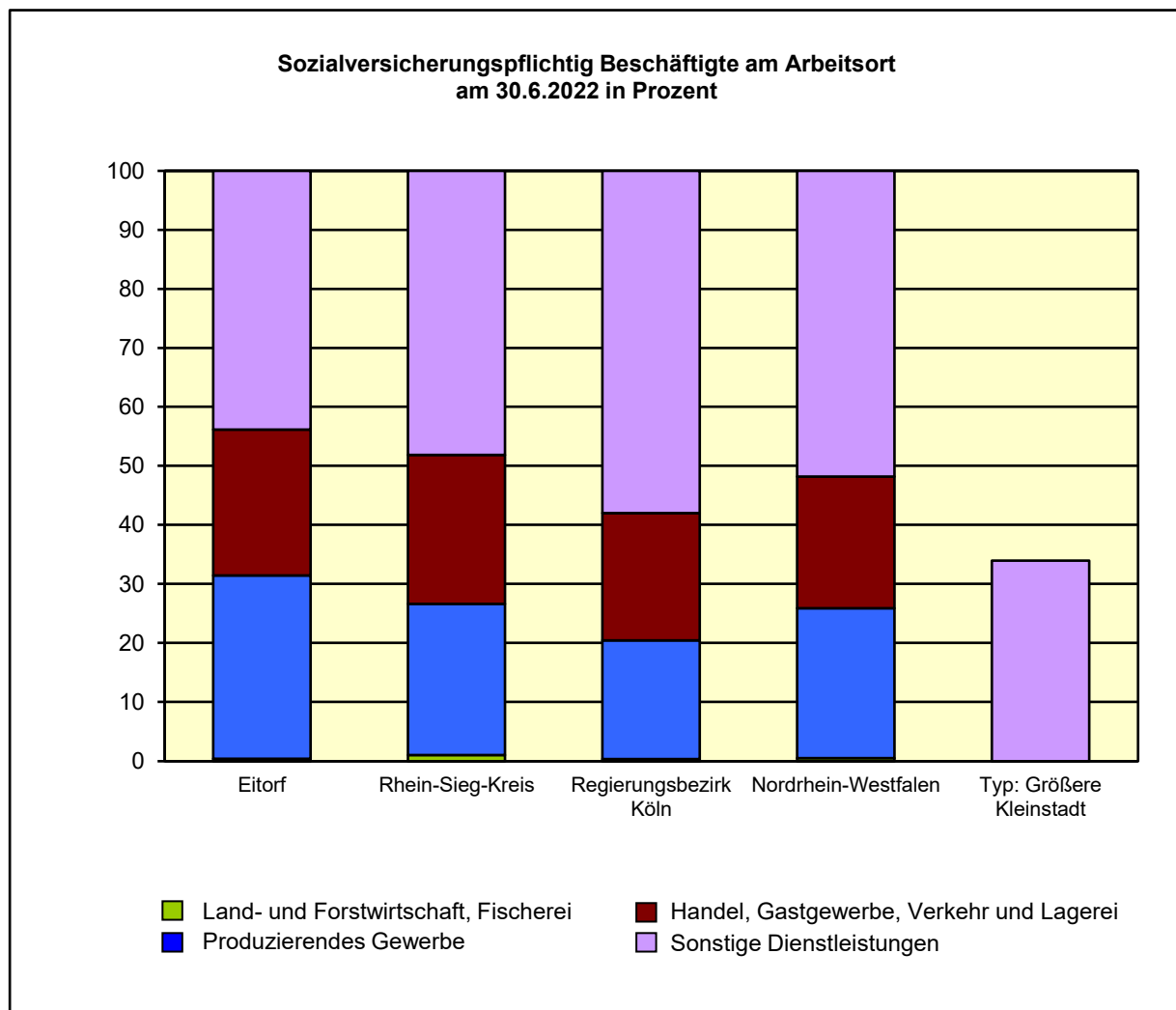


Sozialversicherungspflichtig Beschäftigte am Arbeitsort am 30.6.2022

Wirtschaftszweig (WZ 2008)	Beschäftigte			Darunter Ausländer/-innen		
	insgesamt	männlich	weiblich	zusammen	männlich	weiblich
Insgesamt (einschl. ohne Angabe)	5 378	2 730	2 648	708	436	272
Land- und Forstwirtschaft, Fischerei	21	16	5	5	.	.
Produzierendes Gewerbe	1 670	1 339	331	248	.	.
Handel, Gastgewerbe, Verkehr und Lagerei	1 328	649	679	205	124	81
Sonstige Dienstleistungen	2 359	726	1 633	250	84	166

Sozialversicherungspflichtig Beschäftigte am Arbeitsort am 30.6.2022 in Prozent

Wirtschaftszweig (WZ 2008)	Betrachtungs- gebiet	Alle Gemeinden des			
		Kreises	Reg.-Bez.	Landes	gleichen Typs
Insgesamt (einschl. ohne Angabe)	100	100	100	100	100
Land- und Forstwirtschaft, Fischerei	0,4	1,0	0,3	0,5	.
Produzierendes Gewerbe	31,1	25,6	20,1	25,4	.
Handel, Gastgewerbe, Verkehr und Lagerei	24,7	25,3	21,5	22,3	.
Sonstige Dienstleistungen	43,9	48,1	58,0	51,8	34,0



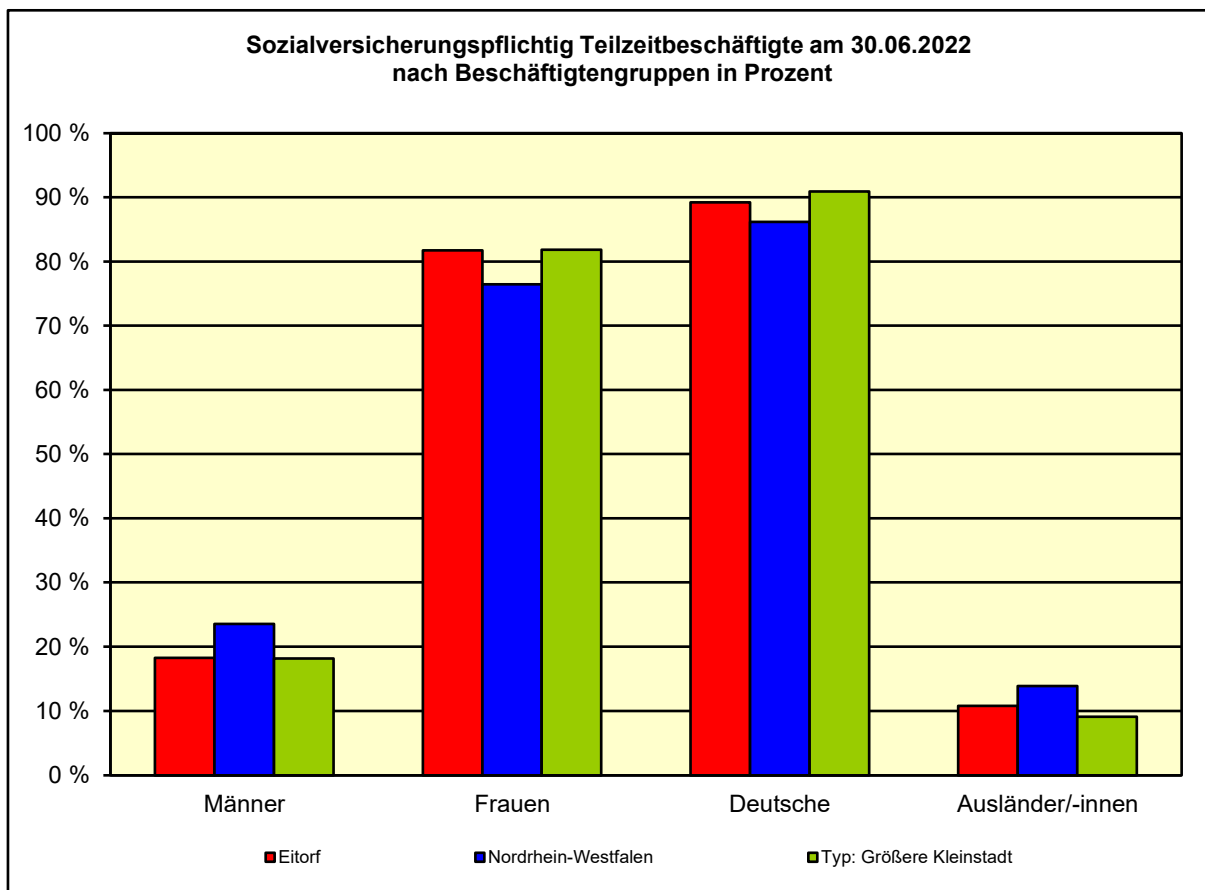
Sozialversicherungspflichtig Beschäftigte am 30.6.2022 nach Geschlecht

Geschlecht	Beschäftigte am Arbeitsort		Beschäftigte am Wohnort		Pendler-saldo ¹⁾
	insgesamt	darunter Einpendler ¹⁾	insgesamt	darunter Auspendler ¹⁾	
Insgesamt	5 378	2 845	7 346	4 816	-1 971
Männlich	2 730	1 475	4 035	2 783	-1 308
Weiblich	2 648	1 370	3 311	2 033	- 663

1) über die Gemeindegrenzen

Sozialversicherungspflichtig Beschäftigte am Arbeitsort am 30.6.2022 nach Beschäftigungsumfang und Alter

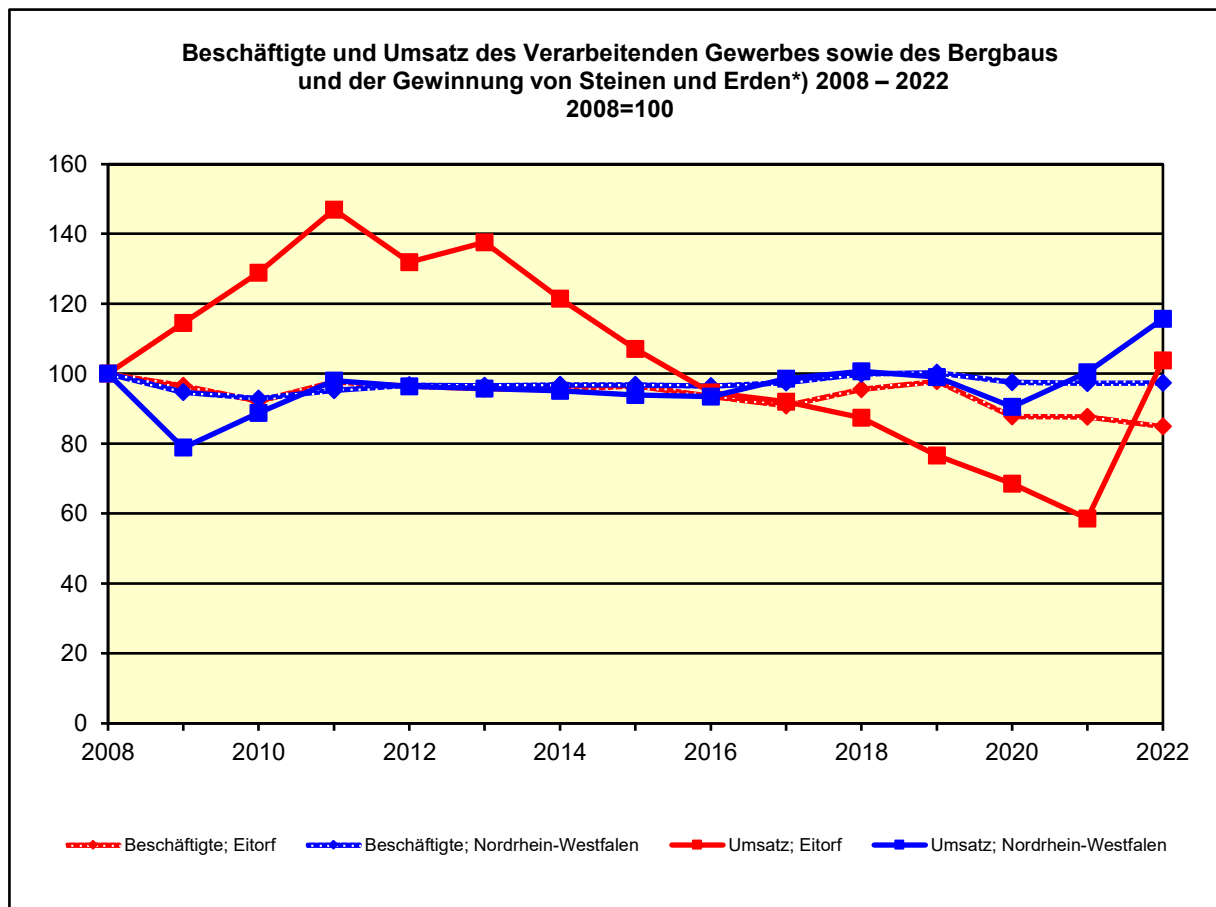
Beschäftigungsumfang Altersgruppe	Insgesamt		Männlich		Weiblich	
	insgesamt	Ausländer/-innen	zusammen	Ausländer/-innen	zusammen	Ausländer/-innen
Insgesamt	5 378	708	2 730	436	2 648	272
unter 25 Jahre	558	67	330	38	228	29
25 bis unter 45 Jahre	2 140	330	1 079	180	1 061	150
45 Jahre und mehr	2 680	311	1 321	218	1 359	93
Vollzeitbeschäftigte	3 544	510	2 395	375	1 149	135
unter 25 Jahre	448	44	286	28	162	16
25 bis unter 45 Jahre	1 457	226	950	152	507	74
45 Jahre und mehr	1 639	240	1 159	195	480	45
Teilzeitbeschäftigte	1 834	198	335	61	1 499	137
unter 25 Jahre	110	23	44	10	66	13
25 bis unter 45 Jahre	683	104	129	28	554	76
45 Jahre und mehr	1 041	71	162	23	879	48



Betriebe, Beschäftigte und Umsatz des Verarbeitenden Gewerbes sowie des Bergbaus und der Gewinnung von Steinen und Erden*) 2022 nach Wirtschaftszweigen)**

Wirtschaftszweig	Eitorf			Rhein-Sieg-Kreis		
	Betriebe (30.9.)	Beschäftigte (30.9.)	Umsatz (1 000 EUR)	Betriebe (30.9.)	Beschäftigte (30.9.)	Umsatz (1 000 EUR)
Insgesamt	12	1 241	310 927	294	25 625	7 271 606
Herst. von Nahrungs- und Futtermitteln	1	.	.	30	3 279	1 052 575
Herstellung von Papier, Pappe und Waren daraus	–	–	–	2	.	.
Herstellung von chemischen Erzeugnissen	1	.	.	15	2 183	966 577
Herstellung von Gummi- und Kunststoffwaren	3	98	23 923	38	2 933	1 012 294
Herst. von Glas, -waren, Keramik, Verarb. von Steinen und Erden	–	–	–	17	.	178 736
Metallerzeugung und -bearbeitung	–	–	–	6	1 262	412 639
Herst. von Metallerzeugnissen	1	.	.	30	.	350 483
Herst. von Datenverarbeitungsgeräten, elektron. u. optischen Erzeugnissen	–	–	–	9	879	116 998
Herst. von elektrischen Ausrüstungen	2	.	.	26	2 023	427 034
Maschinenbau	1	.	.	48	4 831	1 507 204
Herstellung von Kraftwagen und -teilen	1	.	.	8	1 699	359 364
Herstellung von Möbeln	–	–	–	5	303	49 854
Reparatur und Installation von Maschinen und Ausrüstungen	–	–	–	13	.	108 749

*) Betriebe von Unternehmen mit im Allgemeinen 20 und mehr Beschäftigten – **) Klassifikation der Wirtschaftszweige (WZ 2008)

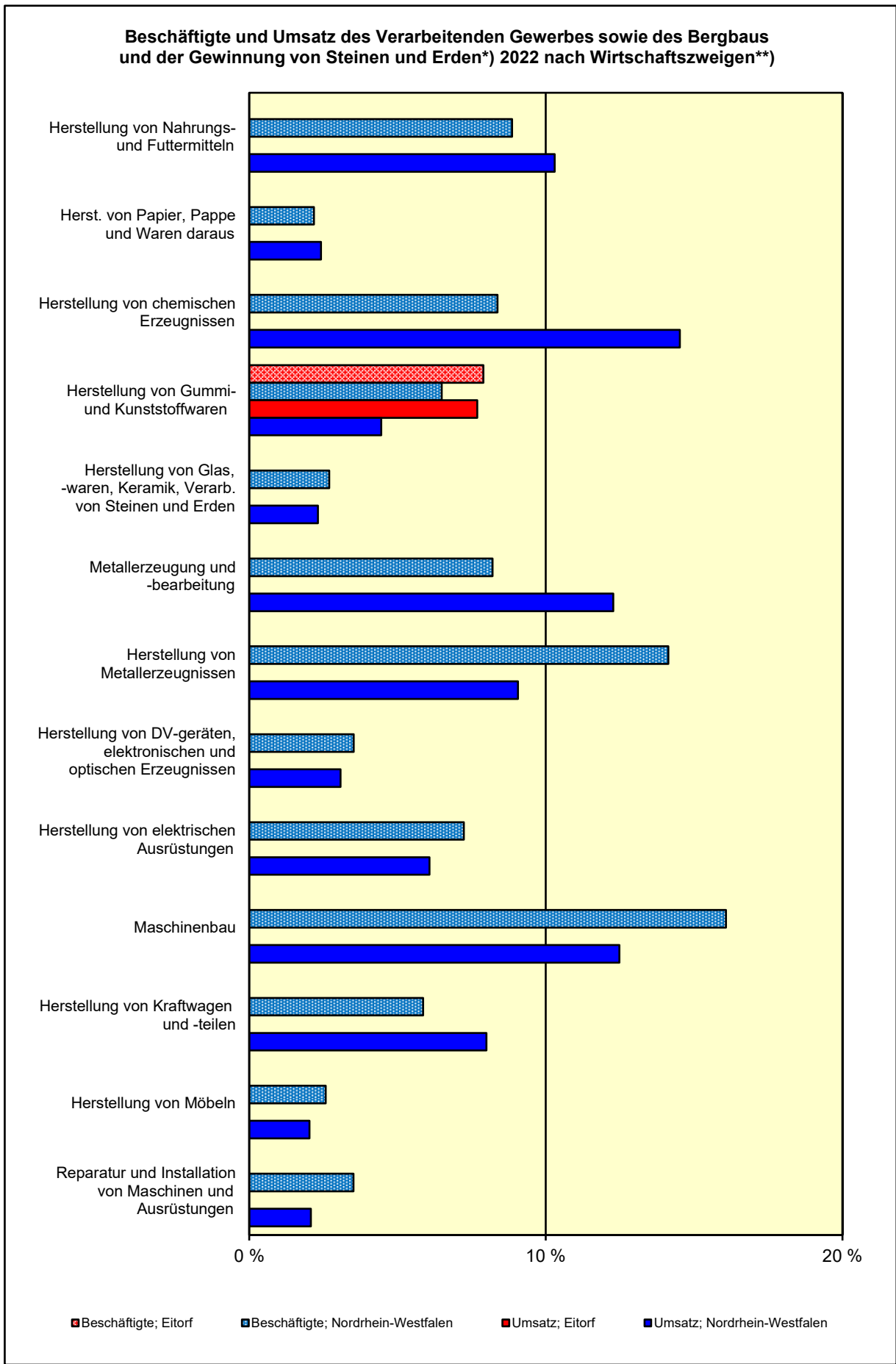


*) Betriebe von Unternehmen mit im Allgemeinen 20 und mehr Beschäftigten. – **) Klassifikation der Wirtschaftszweige (WZ 2008)

Betriebe, Beschäftigte und Umsatz des Verarbeitenden Gewerbes sowie des Bergbaus und der Gewinnung von Steinen und Erden*) 2022 nach Wirtschaftszweigen) in Prozent**

Wirtschaftszweig	Betrachtungs- gebiet	Alle Gemeinden des		
		Kreises	Reg.-Bez.	Landes
Betriebe insgesamt	100	100	100	100
Herstellung von Nahrungs- und Futtermitteln	8,3	10,2	10,1	9,4
Herstellung von Papier, Pappe und Waren daraus	–	0,7	2,9	1,9
Herstellung von chemischen Erzeugnissen	8,3	5,1	5,8	4,3
Herstellung von Gummi- und Kunststoffwaren	25,0	12,9	9,8	7,3
Herstellung von Glas, Glaswaren, Keramik, Verarbeitung von Steinen und Erden	–	5,8	5,6	5,4
Metallerzeugung und -bearbeitung	–	2,0	2,4	4,1
Herstellung von Metallerzeugnissen	8,3	10,2	13,8	20,8
Herstellung von Datenverarbeitungsgeräten, elektronischen und optischen Erzeugnissen	–	3,1	4,8	3,3
Herstellung von elektrischen Ausrüstungen	16,7	8,8	5,5	4,7
Maschinenbau	8,3	16,3	14,6	14,5
Herstellung von Kraftwagen und Kraftwagenteilen	8,3	2,7	2,7	2,3
Herstellung von Möbeln	–	1,7	1,1	2,9
Reparatur und Installation von Maschinen u. Ausrüstungen	–	4,4	6,0	5,4
Beschäftigte insgesamt	100	100	100	100
Herstellung von Nahrungs- und Futtermitteln	.	12,8	9,3	8,9
Herstellung von Papier, Pappe und Waren daraus	–	.	3,6	2,2
Herstellung von chemischen Erzeugnissen	.	8,5	12,3	8,4
Herstellung von Gummi- und Kunststoffwaren	7,9	11,4	8,3	6,5
Herstellung von Glas, Glaswaren, Keramik, Verarbeitung von Steinen und Erden	–	.	3,1	2,7
Metallerzeugung und -bearbeitung	–	4,9	4,1	8,2
Herstellung von Metallerzeugnissen	.	.	7,9	14,1
Herstellung von Datenverarbeitungsgeräten, elektronischen und optischen Erzeugnissen	–	3,4	3,5	3,5
Herstellung von elektrischen Ausrüstungen	.	7,9	5,7	7,2
Maschinenbau	.	18,9	14,5	16,1
Herstellung von Kraftwagen und Kraftwagenteilen	.	6,6	10,9	5,9
Herstellung von Möbeln	–	1,2	0,5	2,6
Reparatur und Installation von Maschinen u. Ausrüstungen	–	.	4,1	3,5
Umsatz insgesamt	100	100	100	100
Herstellung von Nahrungs- und Futtermitteln	.	14,5	7,9	10,3
Herst. von Papier, Pappe und Waren daraus	–	.	3,7	2,4
Herstellung von chemischen Erzeugnissen	.	13,3	19,2	14,5
Herstellung von Gummi- und Kunststoffwaren	7,7	13,9	5,0	4,5
Herstellung von Glas, Glaswaren, Keramik, Verarbeitung von Steinen und Erden	–	2,5	1,9	2,3
Metallerzeugung und -bearbeitung	–	5,7	3,9	12,3
Herstellung von Metallerzeugnissen	.	4,8	3,7	9,1
Herstellung von Datenverarbeitungsgeräten, elektronischen u. optischen Erzeugnissen	–	1,6	.	3,1
Herstellung von elektrischen Ausrüstungen	.	5,9	3,3	6,1
Maschinenbau	.	20,7	10,1	12,5
Herstellung von Kraftwagen und -teilen	.	4,9	19,4	8,0
Herstellung von Möbeln	–	0,7	0,2	2,0
Reparatur und Installation von Maschinen u. Ausrüstungen	–	1,5	1,6	2,1

*) Betriebe von Unternehmen mit im Allgemeinen 20 und mehr Beschäftigten – **) Klassifikation der Wirtschaftszweige (WZ 2008)



*) Betriebe von Unternehmen mit im Allgemeinen 20 und mehr Beschäftigten – **) Klassifikation der Wirtschaftszweige (WZ 2008)

Betriebe, Beschäftigte und Umsatz im Bauhauptgewerbe 2007 – 2022

Merkmal	2007	2012		2017		2022	
	Anzahl		2007=100	Anzahl	2007=100	Anzahl	2007=100
Betriebe am 30. Juni	13	21	161,5	23	176,9	26	200,0
Beschäftigte am 30. Juni	71	96	135,2	95	133,8	145	204,2
Umsatz ¹⁾ im Vorjahr (1 000 EUR)	7 159	7 811	109,1	9 054	126,5	16 692	233,2

1) ohne Umsatzsteuer

Betriebe, Beschäftigte, Umsatz und Investitionen der Betriebe des Verarbeitenden Gewerbes sowie des Bergbaus und der Gewinnung von Steinen und Erden*) 2021

Merkmal	Betrachtungs- gebiet	Alle Gemeinden des		
		Kreises	Reg.-Bez.	Landes
Betriebe (am 31.12.)	12	284	1 811	9 985
mit Investitionen	.	248	1 529	8 363
Beschäftigte (am 30.9.)	1 282	25 531	232 720	1 214 943
in Betrieben mit Investitionen	.	24 406	216 068	1 124 357
Umsatz ¹⁾ (1 000 EUR)	175 443	6 162 466	81 501 711	353 784 363
der Betriebe mit Investitionen	166 835	6 009 749	75 064 040	332 042 054
Bruttoanlageinvestitionen insgesamt (1 000 EUR)	7 678	172 201	2 327 784	11 175 668
Maschinen und maschinelle Anlagen, Betriebs- und Geschäftsausstattungen	.	154 151	2 108 821	9 891 775
je Beschäftigten in EUR	5 989	6 745	10 003	9 199
in Prozent am Umsatz	4,4	2,8	2,9	3,2

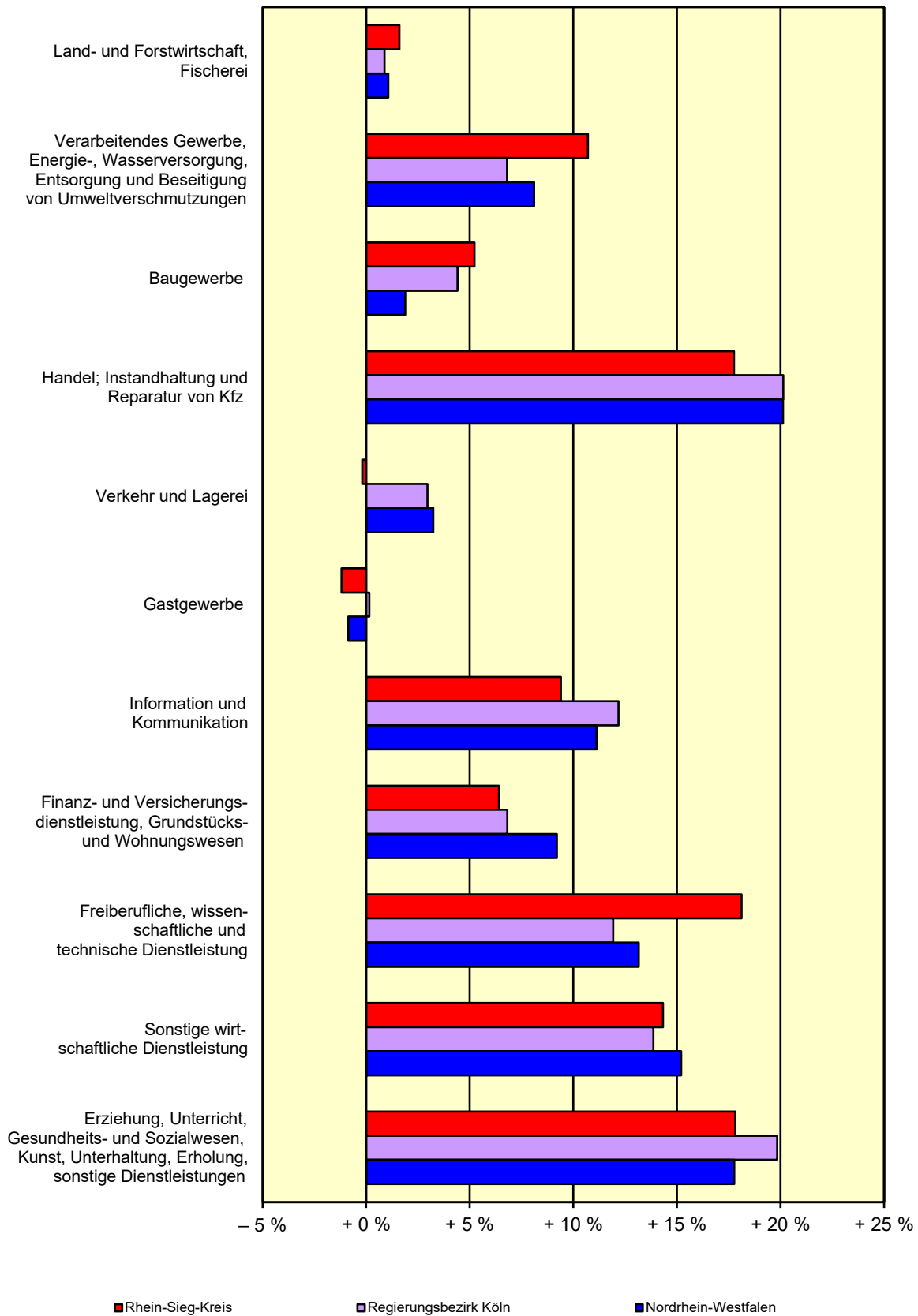
*) Betriebe von Unternehmen mit im Allgemeinen 20 und mehr Beschäftigten – 1) ohne Umsatzsteuer

Gewerbean- und -abmeldungen*) 2022 nach Grund der An- bzw. Abmeldung sowie nach Wirtschaftszweigen**)

An- bzw. Abmeldegrund Wirtschaftszweig	Betrachtungs- gebiet	Alle Gemeinden des		
		Kreises	Reg.-Bez.	Landes
Anmeldungen insgesamt	179	5 065	34 140	139 317
Grund der Anmeldung				
Neugründung	146	4 237	28 977	118 173
Umwandlung	1	13	120	706
Zuzug	18	633	3 359	12 390
Sonstige Anmeldung	14	182	1 684	8 048
Wirtschaftszweige				
Land- und Forstwirtschaft, Fischerei	.	26	166	745
Verarbeitendes Gewerbe, Energie-, Wasserversorgung, Entsorgung u. Beseitigung v. Umweltverschmutzungen	.	281	1 737	7 908
Baugewerbe	.	540	3 752	12 593
Handel, Instandhaltung und Reparatur von Kfz	.	1 159	8 168	37 227
Verkehr und Lagerei	.	143	1 079	4 573
Gastgewerbe	.	217	1 949	8 492
Information und Kommunikation	.	258	1 743	6 419
Finanz- und Versicherungsdienstleistung, Grundstücks- und Wohnungswesen	.	316	1 870	8 804
Freiberufliche, wissenschaftliche und technische Dienstleistung	.	555	3 533	14 091
Sonstige wirtschaftliche Dienstleistung	.	768	4 293	16 522
Erziehung, Unterricht, Gesundheits- und Sozialwesen, Kunst, Unterhaltung, Erholung, sonst. Dienstleistungen	.	802	5 848	21 936
übrige Wirtschaftsabschnitte	.	–	2	7
Abmeldungen insgesamt	143	4 310	30 014	119 469
Grund der Abmeldung				
vollständige Aufgabe	115	3 531	25 017	98 689
Umwandlung	1	31	172	1 140
Fortzug	10	574	3 391	12 492
Sonstige Abmeldung	17	174	1 434	7 148
Wirtschaftszweige				
Land- und Forstwirtschaft, Fischerei	.	21	120	574
Verarbeitendes Gewerbe, Energie-, Wasserversorgung, Entsorgung u. Beseitigung v. Umweltverschmutzungen	.	200	1 320	5 876
Baugewerbe	.	438	3 223	11 733
Handel, Instandhaltung und Reparatur von Kfz	.	1 058	7 661	34 003
Verkehr und Lagerei	.	206	1 455	6 123
Gastgewerbe	.	230	2 019	8 716
Information und Kommunikation	.	195	1 356	4 697
Finanz- und Versicherungsdienstleistung, Grundstücks- und Wohnungswesen	.	295	1 661	7 082
Freiberufliche, wissenschaftliche und technische Dienstleistung	.	393	2 732	10 578
Sonstige wirtschaftliche Dienstleistung	.	611	3 445	12 776
Erziehung, Unterricht, Gesundheits- und Sozialwesen, Kunst, Unterhaltung, Erholung, sonst. Dienstleistungen	.	661	5 020	17 298
übrige Wirtschaftsabschnitte	.	2	2	13

*) ohne Automatenaufsteller – **) Klassifikation der Wirtschaftszweige, Ausgabe 2008 (WZ 2008)

Überschuss der Gewerbebeanmeldungen (+) bzw. der Gewerbeabmeldungen (-)
der Jahre 2018 – 2022 nach Wirtschaftszweigen*)



*) Klassifikation der Wirtschaftszweige, Ausgabe 2008 (WZ 2008)

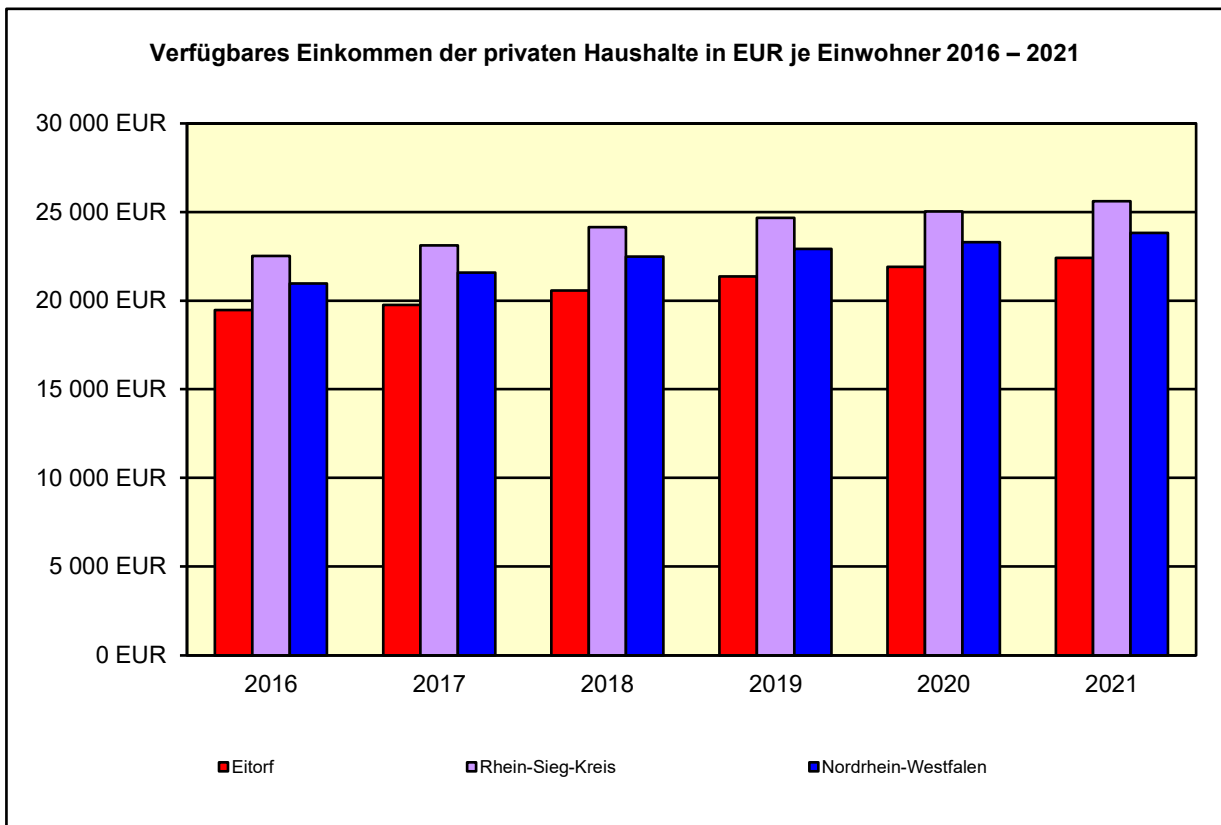
Steuerpflichtige, steuerbarer Umsatz*) und Umsatzsteuer 2012 – 2021

Merkmal	2012	2015	2018	2021
Steuerpflichtige	714	721	663	603
Steuerbarer Umsatz (1 000 EUR)	639 812	706 698	768 265	685 659
Steuerbarer Umsatz: Lieferungen und Leistungen (1 000 EUR)	609 337	678 263	729 453	637 339
Umsatzsteuer vor Abzug der Vorsteuer (1 000 EUR)	103 154	117 806	127 944	106 603
Umsatzsteuer vor Abzug der Vorsteuer: Lieferungen und Leistungen (1 000 EUR)	97 901	110 686	118 651	95 636
Abziehbare Vorsteuer (1 000 EUR)	85 656	90 010	99 946	85 759
Umsatzsteuervorauszahlung (1 000 EUR)	17 506	27 796	27 998	20 844

*) Nur Steuerpflichtige mit Lieferungen und Leistungen von mehr als 22 000 EUR (bis 2019: von mehr als 17 500 EUR), ohne Umsatzsteuer.

Primäreinkommen und verfügbares Einkommen der privaten Haushalte 2021

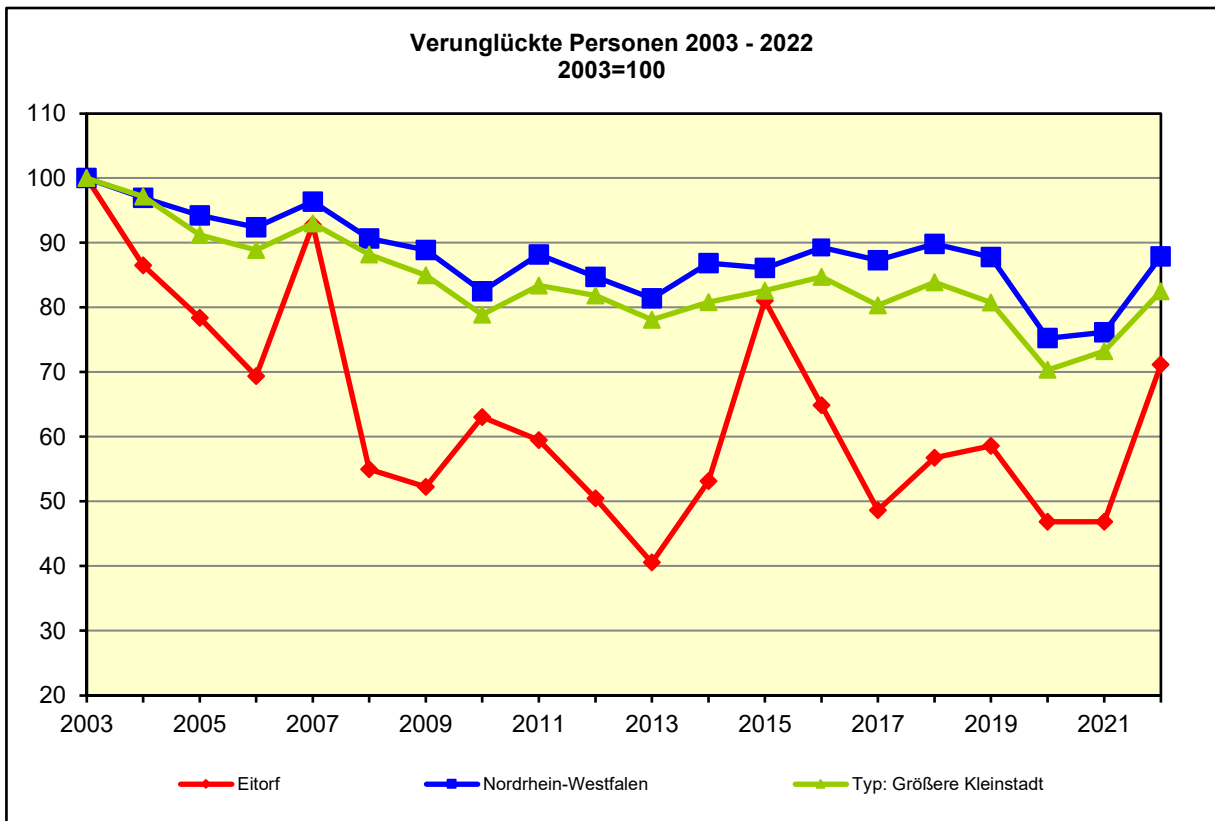
Einkommen	Betrachtungsgebiet	Alle Gemeinden des			
		Kreises	Reg.-Bez.	Landes	gleichen Typs
Primäreinkommen					
Insgesamt (Mill. EUR)	498	19 018	136 472	516 549	57 600
EUR je Einwohner	26 566	31 667	30 502	28 817	29 644
Verfügbares Einkommen der privaten Haushalte					
Insgesamt (Mill. EUR)	420	15 383	108 566	426 830	48 315
EUR je Einwohner	22 412	25 615	24 265	23 812	24 865
Rangziffer der Gemeinde in NRW (1 bis 396)	336	x	x	x	x



Unfälle und Kfz-Bestand von 2007 bis 2022

Merkmal	2007	2012		2017		2022	
	Anzahl	2007=100		Anzahl	2007=100	Anzahl	2007=100
Polizeilich erfasste Unfälle	103	55	53,4	52	50,5	79	76,7
Unfälle mit Personenschaden	76	40	52,6	44	57,9	63	82,9
Ortslage							
innerorts	53	26	49,1	29	54,7	42	79,2
außerorts (ohne Autobahnen)	23	14	60,9	15	65,2	21	91,3
auf Autobahnen	–	–	–	–	–	–	–
Straßenklasse							
Autobahnen	–	–	–	–	–	–	–
Bundesstraßen	–	–	–	–	–	–	–
Landesstraßen	39	25	64,1	31	79,5	37	94,9
Kreisstraßen	8	4	50,0	2	25,0	5	62,5
andere Straßen	29	11	37,9	11	37,9	21	72,4
Schwerwiegende Unfälle mit Sachschaden im engeren Sinne	23	14	60,9	3	13,0	.	.
Unfälle unter dem Einfluss berauschender Mittel	4	1	25,0	5	125,0	.	.
Verunglückte Personen	103	56	54,4	54	52,4	79	76,7
Verletzte Personen	102	56	54,9	53	52,0	78	76,5
Schwerverletzte Personen	15	10	66,7	12	80,0	12	80,0
Getötete Personen	1	–	–	1	100,0	1	100,0
Kfz-Bestand*) je 1 000 Einwohner	600	675	112,6	729	121,5	766	127,8
Pkw-Bestand*) je 1 000 Einwohner	497	554	111,6	599	120,7	619	124,6

*) ab 31.12.2007: ohne vorübergehend stillgelegte Fahrzeuge (etwa 12%). Die Werte ab dem 31.12.2007 sind daher mit den früheren Werten nicht mehr vergleichbar.



Wahlergebnisse 2019 bis 2022

Wahl	Betrachtungs- gebiet	Alle Gemeinden des			
		Kreises	Reg.-Bez.	Landes	gleichen Typs

Wahlbeteiligung in %

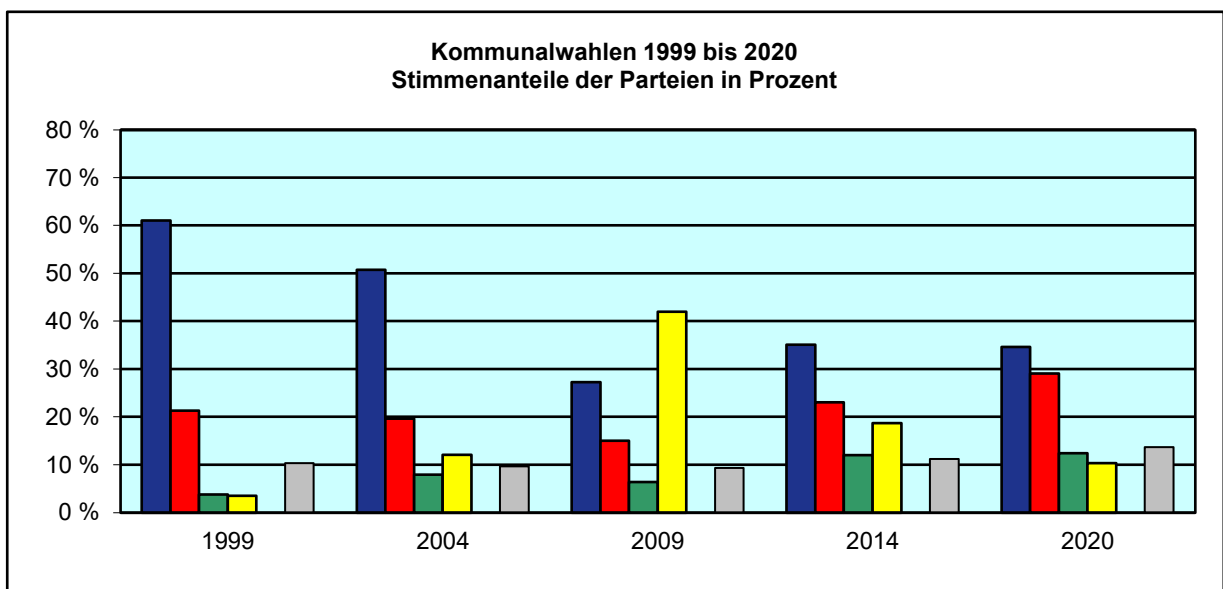
Kommunalwahlen*) 2020	59,1	56,5	53,9	51,9	58,8
Landtagswahl 2022	55,4	59,9	57,3	55,5	58,9
Bundestagswahl 2021	75,6	80,2	78,2	76,4	79,7
Europawahl 2019	60,3	65,9	63,7	61,4	63,8

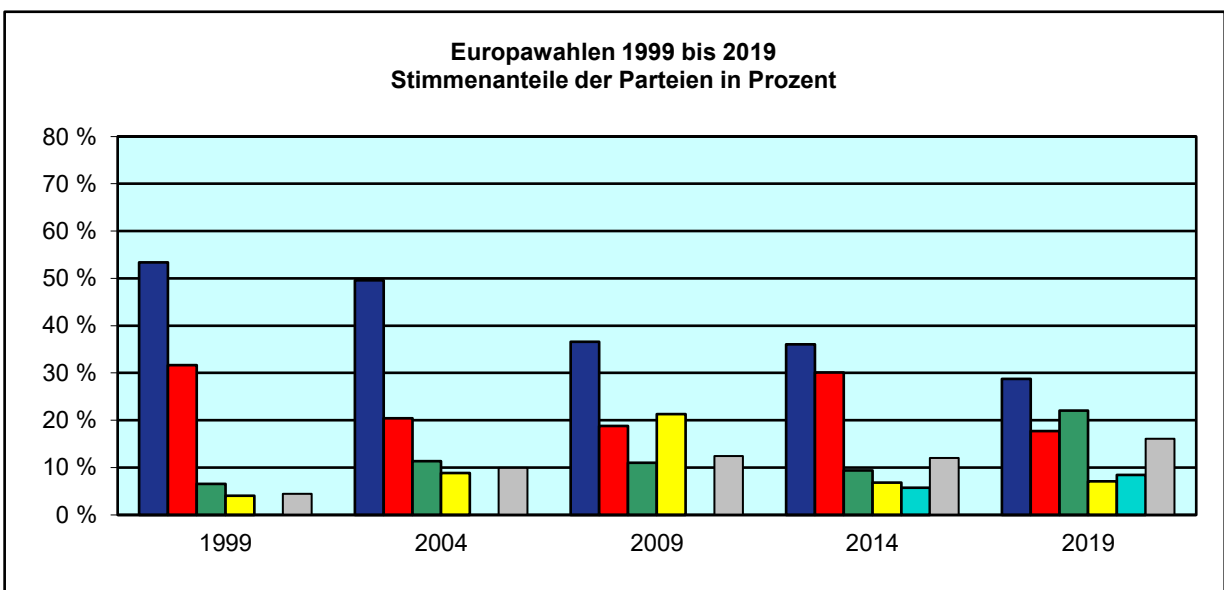
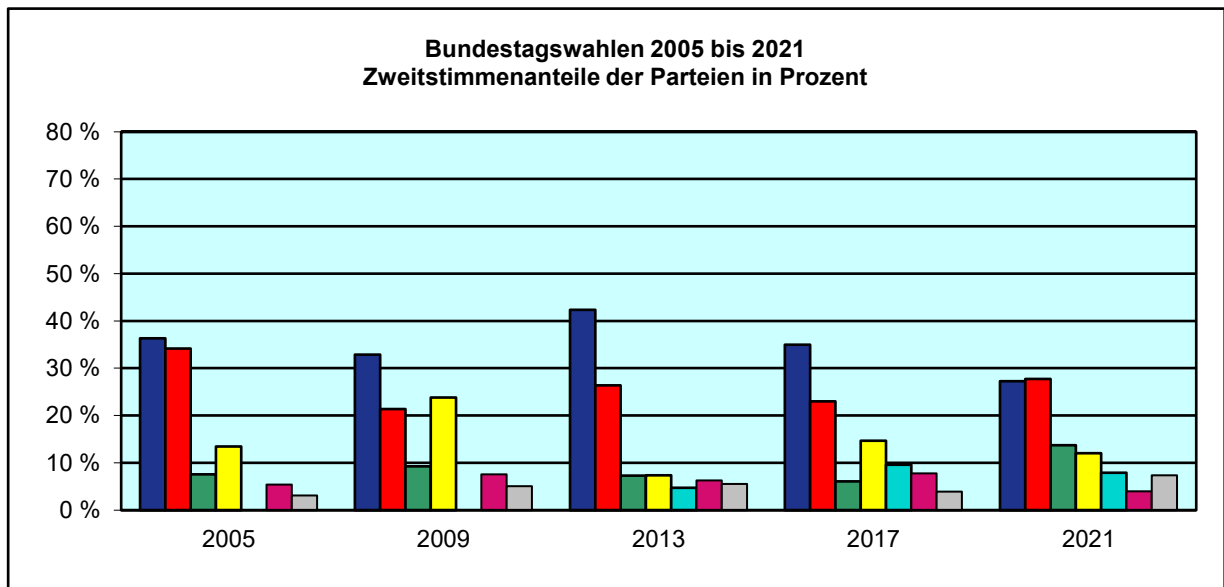
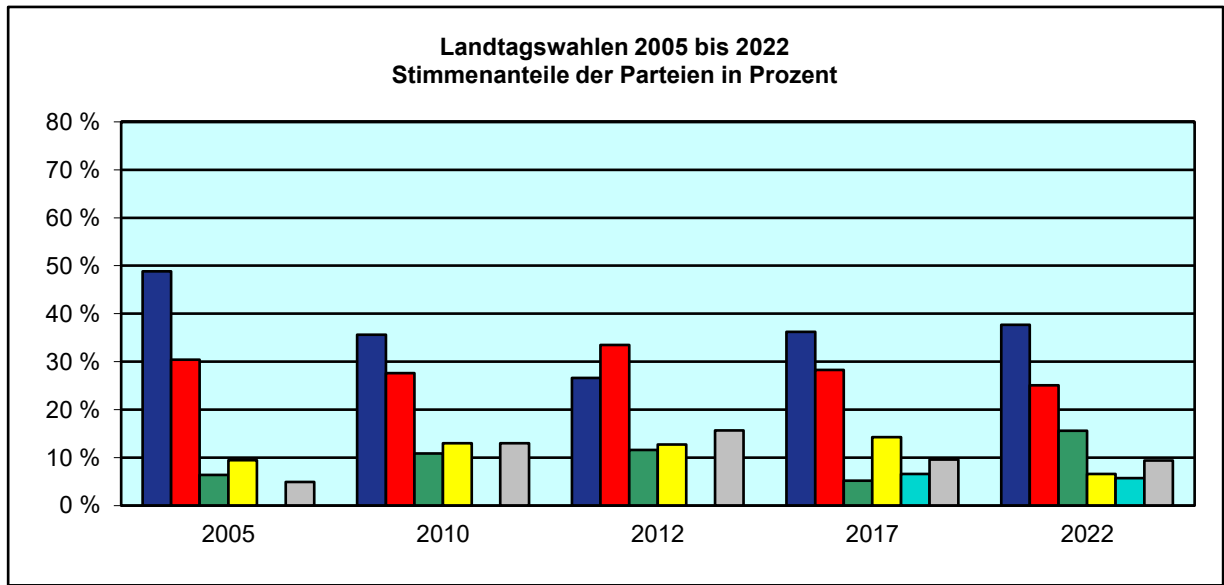
Stimmenanteile der Parteien in %

Kommunalwahlen*) 2020	CDU	34,6	39,4	33,1	34,2	41,7
	SPD	29,0	21,5	21,6	24,2	23,6
	GRÜNE	12,4	21,8	23,1	20,2	14,6
	FDP	10,3	5,7	5,5	5,6	7,1
	AfD	–	4,6	4,8	5,1	0,7
	Sonstige	13,7	7,0	11,9	10,9	12,3
Landtagswahl 2022	CDU	37,7	39,0	34,8	35,7	43,1
	SPD	25,1	21,8	23,4	26,7	24,2
	GRÜNE	15,6	19,1	21,5	18,2	14,2
	FDP	6,6	6,7	6,4	5,9	5,9
	AfD	5,7	5,2	5,0	5,4	5,7
	Sonstige	9,4	8,2	9,0	8,2	6,9
Bundestagswahl 2021	CDU	27,2	28,5	26,0	26,0	30,9
	SPD	27,7	25,2	26,0	29,1	28,1
	GRÜNE	13,7	16,7	19,2	16,1	12,5
	FDP	12,0	12,9	11,8	11,4	12,0
	AfD	7,9	6,7	6,4	7,3	7,5
	DIE LINKE	4,0	3,3	4,0	3,7	2,8
	Sonstige	7,4	6,8	6,6	6,5	6,1
Europawahl 2019	CDU	28,7	30,1	27,2	27,9	34,8
	SPD	17,7	16,2	17,6	19,2	18,0
	GRÜNE	22,0	24,2	25,4	23,2	20,1
	FDP	7,1	7,5	7,0	6,7	7,1
	AfD	8,4	8,1	7,7	8,5	7,9
	Sonstige	16,1	13,8	15,1	14,5	12,2

*) Wahlen zu den Vertretungen der Gemeinden und kreisfreien Städte (Gemeindeebene) bzw. der kreisfreien Städte und Kreise (Kreis-, Regierungsbezirks- und Landesebene)

■ CDU
 ■ SPD
 ■ GRÜNE
 ■ FDP
 ■ AfD
 ■ DIE LINKE
 ■ Sonstige





Zeichenerklärung (nach DIN 55 301)

0	= weniger als die Hälfte von 1 in der letzten besetzten Stelle, jedoch mehr als nichts
–	= nichts vorhanden (genau null)
.	= Zahlenwert unbekannt oder geheim zu halten
/	= keine Angabe, da Zahlenwert nicht sicher genug
x	= Tabellenfach gesperrt, weil Aussage nicht sinnvoll

Hinweis zum Bevölkerungsstand für den Stichtag 31.12.2016

Die Entwicklung des Bevölkerungsstandes 2016 ist aufgrund methodischer Änderungen bei den Wanderungsstatistiken, technischer Weiterentwicklungen der Datenlieferungen aus dem Meldewesen sowie der Umstellung auf ein neues statistisches Aufbereitungsverfahren nur bedingt mit den Vorjahreswerten vergleichbar. Einschränkungen bei der Genauigkeit der Ergebnisse können aus der erhöhten Zuwanderung und den dadurch bedingten Problemen bei der melderechtlichen Erfassung Schutzsuchender resultieren.

Für sechs Kommunen ist das vorliegende Ergebnis, das u. a. auf Basis der von den Meldebehörden erhaltenen Nachrichten ermittelt wurde, unplausibel. Daher ist die Genauigkeit der Ergebnisse der übergeordneten Verwaltungsbezirke eingeschränkt. Die Gründe hierfür liegen offenbar in der melderechtlichen Behandlung von Schutzsuchenden. Die Unstimmigkeiten konnten nicht abschließend aufgelöst werden.

Hinweis zu den sozialversicherungspflichtig Beschäftigten

Fehlende oder falsche Signierungen der Meldungen zur Sozialversicherung werden ab dem Berichtsjahr 1998 vom neuen Auswertungsverfahren nicht mehr automatisch korrigiert. Dies hat die Konsequenz, dass z.B. die Summierung aus Vollzeit und Teilzeit oder aus Deutschen und Ausländern nicht immer die "Beschäftigten insgesamt" ergibt, sondern geringfügig kleiner sein kann.

Hinweis zu den Diagrammen

Geheim zu haltende Werte (".") und Zahlenwerte, die nicht sicher genug sind ("/"), werden in Diagrammen wie "–" (nichts vorhanden, genau null) behandelt.

Impressum

Information und Technik Nordrhein-Westfalen (IT.NRW)
Statistisches Landesamt
Mauerstr. 51
40476 Düsseldorf

Telefon: +49 (0)211 9449-01
Fax: +49 (0)211 9449-8000
E-Mail: poststelle@it.nrw.de
Internet: www.it.nrw

Quellen

Information und Technik Nordrhein-Westfalen (IT.NRW), Statistisches Landesamt
Bundesagentur für Arbeit (Sozialversicherungspflichtig Beschäftigte)