



Kommunalprofil Wesel, Stadt

Kreis Wesel, Regierungsbezirk Düsseldorf, Gemeindetyp: Große Mittelstadt

Inhalt:

Fläche
Bevölkerung
Bevölkerungsvorausberechnung
Bevölkerungsbewegung
Bildung
Schwerbehinderte Menschen
Sozialversicherungspflichtig Beschäftigte
Verarbeitendes Gewerbe
Bauhauptgewerbe
Gewerbean- und -abmeldungen
Umsatzsteuer
Einkommen
Verkehr
Wahlen



Weitere Informationen finden Sie in
unserer Landesdatenbank unter
www.landesdatenbank.nrw.de

Zentrale Information und Beratung
Telefon: +49211 9449-2495/2525
E-Mail: statistik-info@it.nrw.de

www.it.nrw

Für die Klassifikation der Kommunen nach Gemeindetypen wird eine Gemeindereferenz des Bundesamtes für Bauwesen und Raumordnung mit nachfolgender Definition verwendet (Stand: 2012):

Gemeindetyp	Definition
Große Großstadt	Großstädte um 500 000 Einwohner und mehr
Kleine Großstadt	Großstädte unter 500 000 Einwohner
Große Mittelstadt	Mittelstädte mit Zentrum, 50 000 Einwohner und mehr
Kleine Mittelstadt	Mittelstädte mit Zentrum, 20 000 bis 50 000 Einwohner
Größere Kleinstadt	Kleinstädte mit Zentrum, 10 000 Einwohner und mehr
Kleine Kleinstadt	Kleinstädte mit Zentrum, 5 000 bis 10 000 Einwohner oder Grundzentrale Funktion

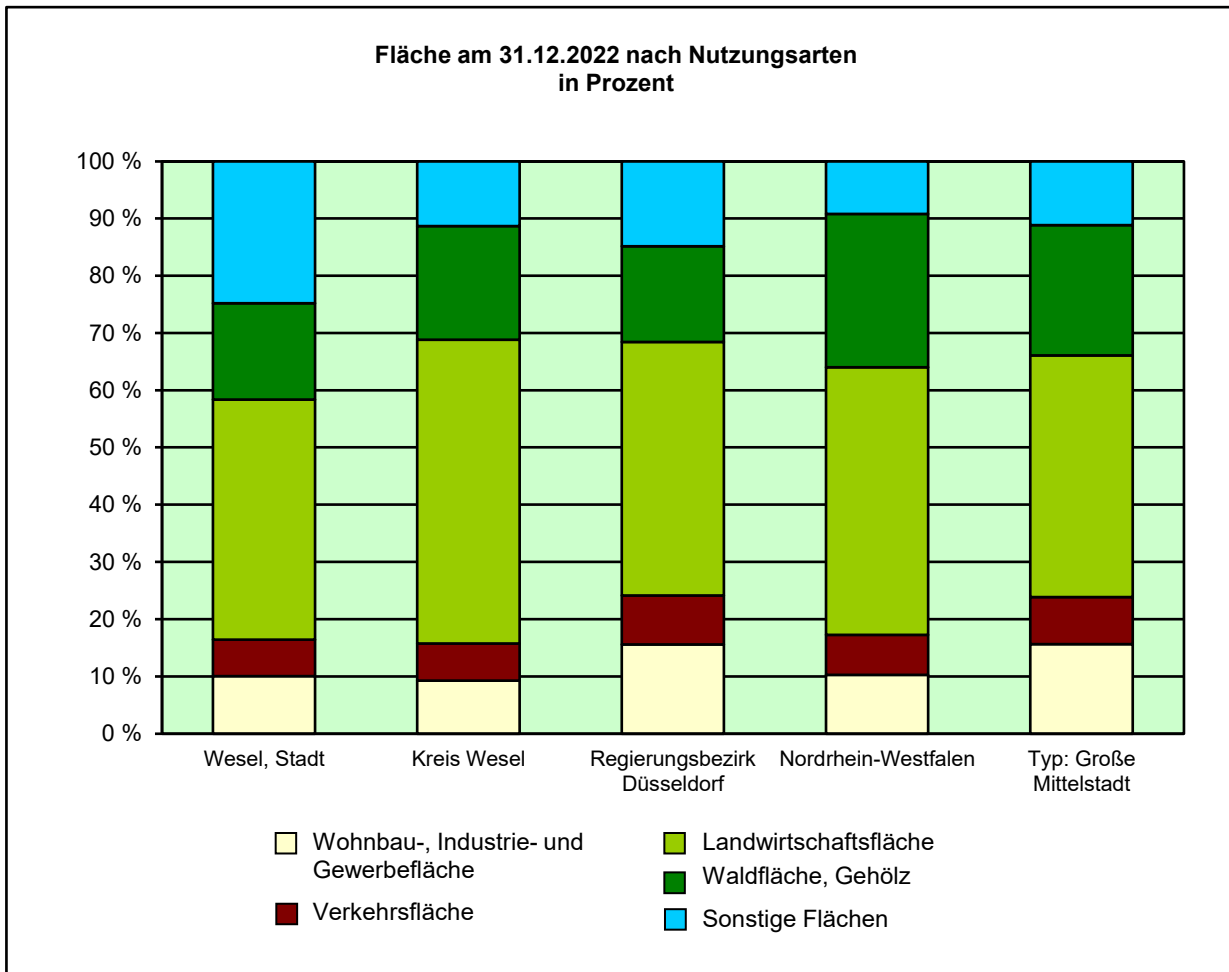
Dem Gemeindetyp „Große Mittelstadt“ sind folgende Kommunen zugeordnet:

- Ahlen, Stadt
- Arnsberg, Stadt
- Bad Salzuflen, Stadt
- Bergheim, Stadt
- Bocholt, Stadt
- Castrop-Rauxel, Stadt
- Detmold, Stadt
- Dinslaken, Stadt
- Dormagen, Stadt
- Dorsten, Stadt
- Düren, Stadt
- Eschweiler, Stadt
- Euskirchen, Stadt
- Frechen, Stadt
- Gladbeck, Stadt
- Grevenbroich, Stadt
- Gütersloh, Stadt
- Hattingen, Stadt
- Herford, Stadt
- Herten, Stadt
- Hilden, Stadt
- Hürth, Stadt
- Ibbenbüren, Stadt
- Iserlohn, Stadt
- Kerpen, Stadt
- Langenfeld (Rhld.), Stadt
- Lippstadt, Stadt
- Lüdenscheid, Stadt
- Lünen, Stadt
- Marl, Stadt
- Meerbusch, Stadt
- Menden (Sauerland), Stadt
- Minden, Stadt
- Pulheim, Stadt
- Ratingen, Stadt
- Rheine, Stadt
- Sankt Augustin, Stadt
- Stolberg (Rhld.), Stadt
- Troisdorf, Stadt
- Unna, Stadt
- Velbert, Stadt
- Viersen, Stadt
- Wesel, Stadt
- Willich, Stadt

Fläche am 31.12.2022 nach Nutzungsarten

Nutzungsart	Betrachtungsgebiet		Alle Gemeinden des			
			Kreises	Reg.-Bez.	Landes	gleichen Typs
	ha		%			
Fläche insgesamt	12 256	100	100	100	100	100
Fläche für Siedlung und Verkehr	2 956	24,1	22,9	34,5	23,8	32,1
Wohnbau-, Industrie- und Gewerbefläche	1 232	10,1	9,0	15,6	10,3	15,6
Abbauland ¹⁾ und Halde	104	0,8	0,9	0,9	0,7	0,7
Sport-, Freizeit- und Erholungsgebiete, Friedhofsfläche	488	4,0	3,8	5,2	2,8	3,7
Flächen anderer Nutzung ²⁾	351	2,9	0	4,2	3,0	3,8
Verkehrsfläche	780	6,4	6,3	8,5	7,0	8,2
Vegetations- und Gewässerfläche	9 300	75,9	77,1	65,5	76,2	67,9
Landwirtschaftsfläche	5 139	41,9	51,5	44,2	46,8	42,2
Waldfläche, Gehölz	2 066	16,9	19,3	16,7	26,8	22,8
Moor, Heide, Sumpf, Unland	399	3,3	1,6	1,1	0,9	1,0
Gewässer	1 697	13,8	4,7	3,4	1,8	2,0

1) umfasst folgende Flächen: Bergbaubetrieb, Tagebau, Grube, Steinbruch – 2) umfasst folgende Flächen: Fläche gemischter Nutzung sowie Fläche besonderer funktionaler Prägung



Bevölkerungs- sowie Siedlungs- und Verkehrsdichte am 31.12.2022

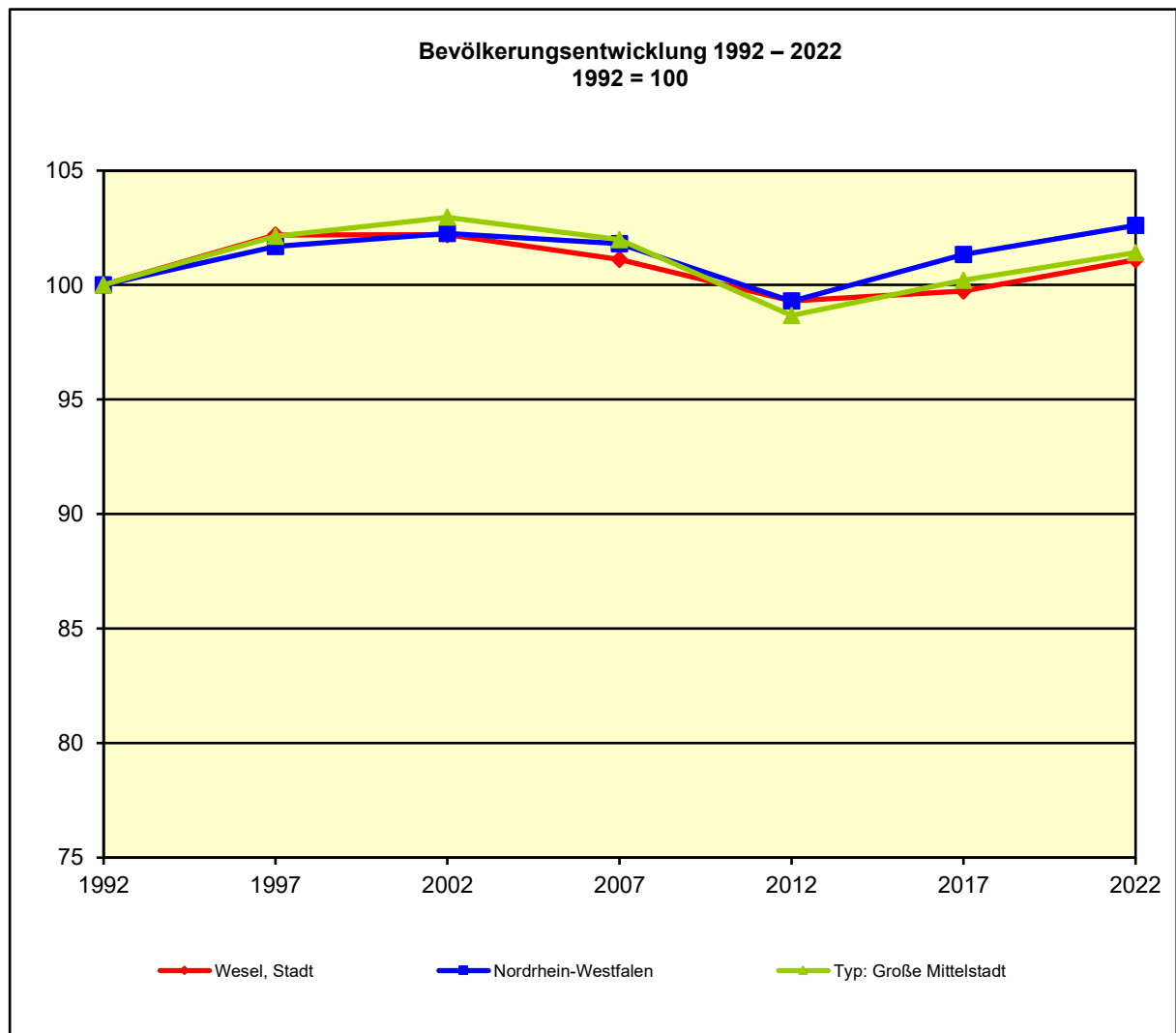
Einwohner je km ²	Betrachtungs- gebiet	Alle Gemeinden des			
		Kreises	Reg.-Bez.	Landes	gleichen Typs
Bevölkerungsdichte insgesamt	500,4	446,7	994,1	531,7	777,0
Siedlungs- und Verkehrsdichte ¹⁾	2 074,8	1 947,8	2 878,1	2 232,8	2 423,4

1) Bevölkerungsdichte bezogen auf die besiedelte Fläche (Fläche für Siedlung und Verkehr)

Bevölkerungsstand*) 31.12.1992 – 31.12.2022

Bevölkerungsgruppe	1992	1997	2002	2007	2012	2017	2022
Bevölkerung insgesamt	60 664	61 983	61 996	61 337	60 241	60 496	61 330
Weiblich	31 420	32 049	32 009	31 591	31 090	31 137	31 603
Nichtdeutsche ¹⁾	4 686	5 296	4 653	4 095	3 655	5 536	7 263

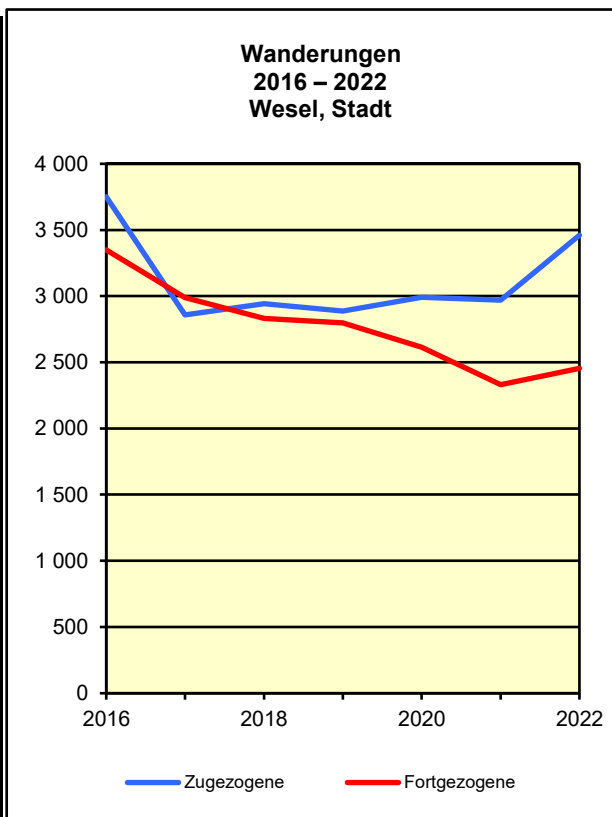
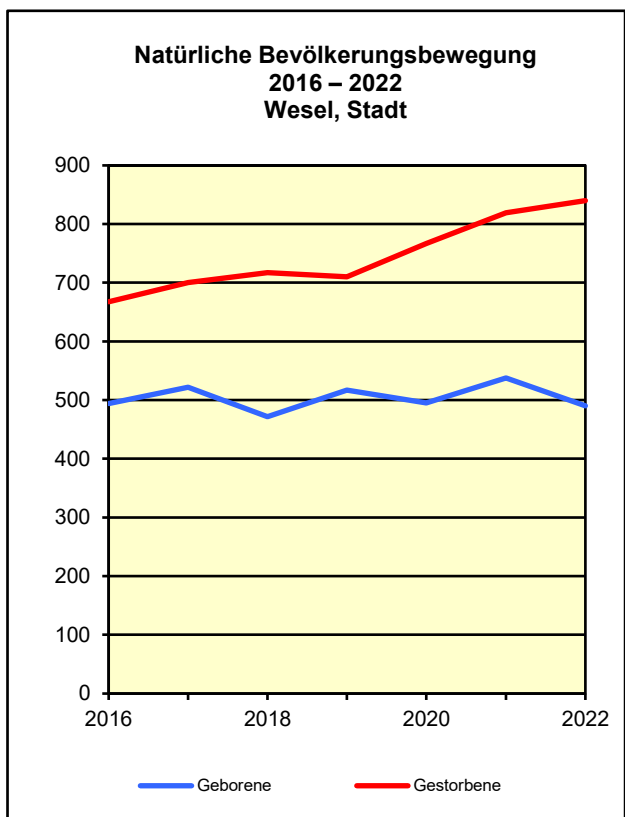
*) Bevölkerungsfortschreibung auf Basis Volkszählung 1987 und Zensus 2011 – 1) Die Gliederung „deutsch/nichtdeutsch“ ist durch die Reform des Staatsangehörigkeitsrechts von 1999 ab dem Berichtsjahr 2000 beeinflusst.



Bevölkerungsstand*) und -bewegung 2016 – 2022

Merkmal		2016	2017	2018	2019	2020	2021	2022
a = Insgesamt								
b = Nichtdeutsche ¹⁾								
c = je 1 000 Einwohner								
Bevölkerung am 31.12.	a	60 797	60 496	60 357	60 230	60 329	60 688	61 330
	b	5 385	5 536	5 706	5 812	6 153	6 479	7 263
Lebendgeborene	a	494	522	472	517	495	538	490
	b	43	77
Gestorbene	a	668	700	717	710	767	819	840
	b	21	19
Überschuss der Geborenen (+) bzw. Gestorbenen (-)	a	- 174	- 178	- 245	- 193	- 272	- 281	- 350
	b	+ 22	+ 58
Zugezogene	a	3 753	2 860	2 943	2 887	2 990	2 969	3 461
	b	1 614	886	793	862	944	904	1 632
Fortgezogene	a	3 350	2 989	2 831	2 798	2 614	2 331	2 453
	b	1 106	740	613	670	525	512	659
Überschuss der Zu- (+) bzw. Fortgezogenen (-)	a	+ 403	- 129	+ 112	+ 89	+ 376	+ 638	+1 008
	b	+ 508	+ 146	+ 180	+ 192	+ 419	+ 392	+ 973
Gesamtsaldo²⁾	a	+ 202	- 301	- 139	- 127	+ 99	+ 359	+ 642
	b	+ 434	+ 151	+ 170	+ 106	+ 341	+ 326	+ 784
	c	+ 3,3	- 5	- 2	- 2,1	+ 1,6	+ 5,9	+ 10,5

*) Bevölkerungsfortschreibung auf Basis Zensus 2011 – 1) Die Gliederung „deutsch/nichtdeutsch“ ist durch die Reform des Staatsangehörigkeitsrechts von 1999 ab dem Berichtsjahr 2000 beeinflusst. – 2) einschließlich Bestandskorrekturen aufgrund nachträglich berichteter Meldedefälle und einschließlich der Fälle eines Wechsels zur deutschen Staatsangehörigkeit



Durchschnittliche Bevölkerungsbewegung je 1 000 Einwohner 2018 – 2022

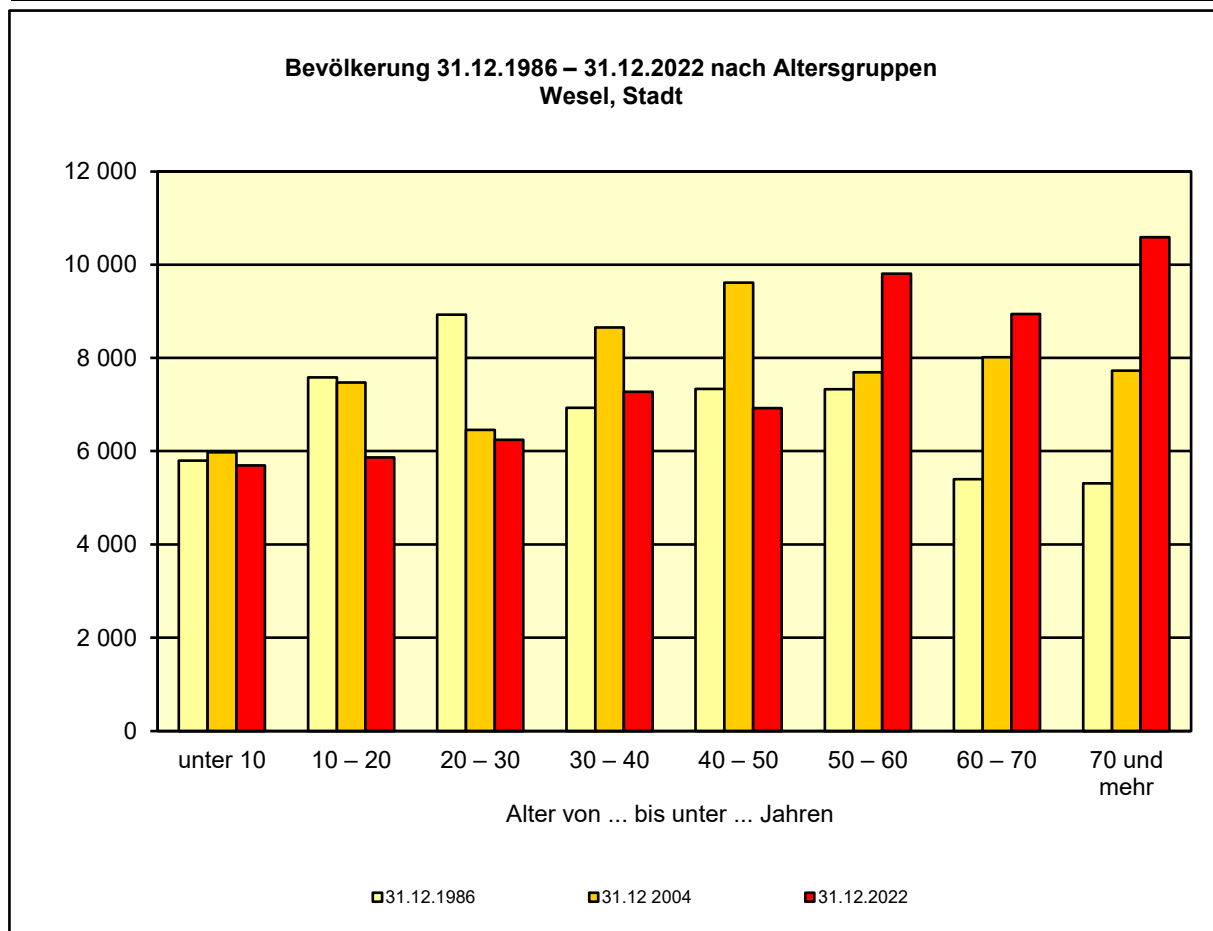
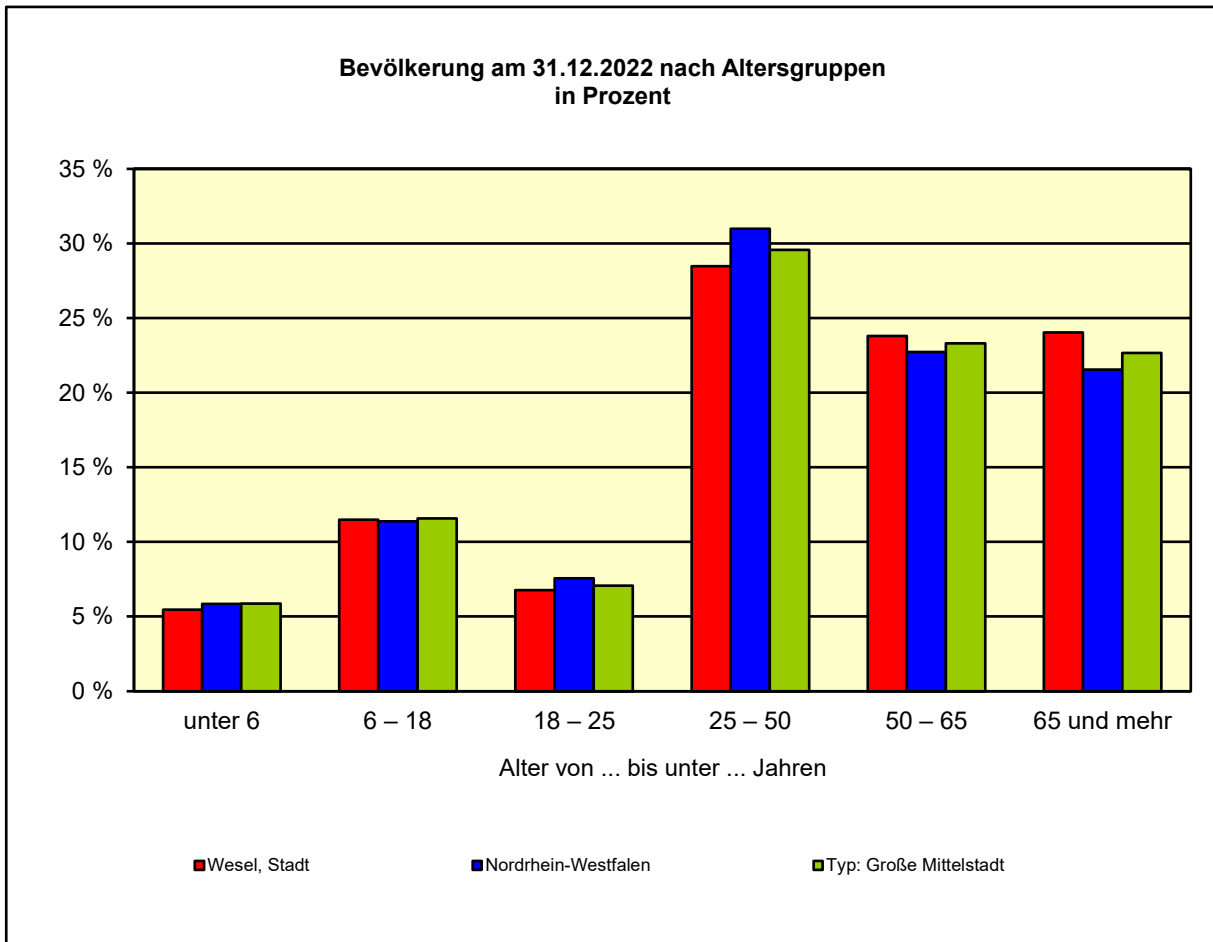
Merkmal a = Insgesamt b = Nichtdeutsche ¹⁾	Betrachtungs- gebiet	Alle Gemeinden des				
		Kreises	Reg.-Bez.	Landes	gleichen Typs	
Lebendgeborene	a	8,3	8,4	9,4	9,5	9,3
	b	.	0,8	1,7	1,4	.
Gestorbene	a	12,7	13,1	12,6	12,1	12,6
	b	.	0,5	0,7	0,6	.
Überschuss der Geborenen (+) bzw. Gestorbenen (-)	a	- 4,4	- 4,7	- 3,1	- 2,6	- 3,3
	b	.	+ 0,3	+ 1,0	+ 0,8	.
Zugezogene	a	50,3	51,9	56,7	58,0	57,4
	b	17,0	16,0	27,7	25,8	25,6
Fortgezogene	a	43,0	45,0	51,3	53,0	51,9
	b	9,8	10,3	20,0	18,8	18,4
Überschuss der Zu- (+) bzw. Fortgezogenen (-)	a	+ 7,3	+ 6,9	+ 5,4	+ 5,0	+ 5,5
	b	+ 7,1	+ 5,7	+ 7,7	+ 6,9	+ 7,2
Gesamtsaldo²⁾	a	+ 2,8	+ 2,2	+ 2,4	+ 2,5	+ 2,4
	b	+ 5,7	+ 4,6	+ 6,6	+ 5,9	+ 6,2

1) Die Gliederung „deutsch/nichtdeutsch“ ist durch die Reform des Staatsangehörigkeitsrechts vom Juli 1999 ab dem Berichtsjahr 2000 beeinflusst. – 2) einschließlich Bestandskorrekturen aufgrund nachträglich berichteter Meldedefälle und einschließlich der Fälle eines Wechsels zur deutschen Staatsangehörigkeit

Bevölkerungsstruktur*) am 31.12.2022 nach Altersgruppen

Altersgruppe Weiblich/Nichtdeutsch	Betrachtungsgebiet		Alle Gemeinden des			
	Anzahl		Kreises	Reg.-Bez.	Landes	gleichen Typs
			%			
Bevölkerung insgesamt	61 330	100	100	100	100	100
davon im Alter von ... Jahren						
unter 6	3 343	5,5	5,5	5,8	5,8	5,9
6 bis unter 18	7 047	11,5	10,9	11,3	11,4	11,6
18 bis unter 25	4 149	6,8	6,4	7,1	7,6	7,1
25 bis unter 30	3 269	5,3	5,1	6,1	6,2	5,6
30 bis unter 40	7 270	11,9	12,1	13,2	12,9	12,2
40 bis unter 50	6 920	11,3	11,3	11,9	11,8	11,8
50 bis unter 60	9 805	16,0	16,3	15,4	15,4	15,7
60 bis unter 65	4 784	7,8	8,2	7,3	7,3	7,6
65 und mehr	14 743	24,0	24,3	21,9	21,5	22,7
18 bis unter 65	36 197	59,0	59,3	61,0	61,3	59,9
Weiblich	31 603	51,5	51,3	51,2	51,0	51,2
Nichtdeutsche ¹⁾	7 263	11,8	11,2	18,1	15,6	14,5

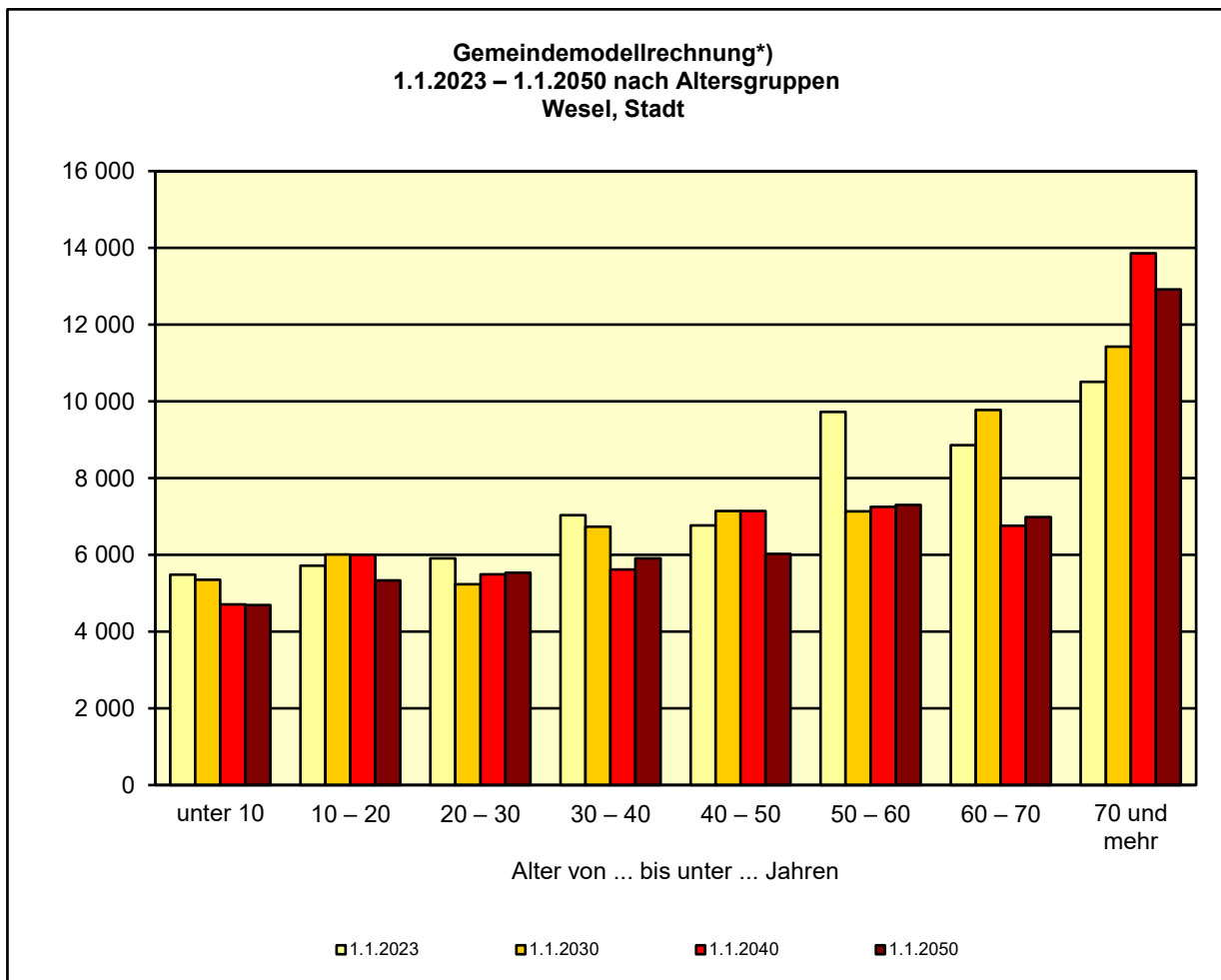
*) Bevölkerungsfortschreibung auf Basis Zensus 2011 – 1) Die Gliederung „deutsch/nichtdeutsch“ ist durch die Reform des Staatsangehörigkeitsrechts vom Juli 1999 ab dem Berichtsjahr 2000 beeinflusst.



Gemeindemodellrechnung*) 1.1.2023 – 1.1.2050 nach Altersgruppen und Geschlecht

Altersgruppe Geschlecht	Wesel, Stadt				Nordrhein-Westfalen		
	1.1.2023	1.1.2030		1.1.2050		1.1.2030	1.1.2050
	Anzahl	2023=100		Anzahl	2023=100		2023=100
Bevölkerung insgesamt	59 989	58 797	98,0	54 682	91,2	99,8	98,3
davon im Alter von ... Jahren							
unter 6	3 211	3 056	95,2	2 757	85,9	95,7	91,2
6 bis unter 18	6 805	7 141	104,9	6 144	90,3	107,4	98,7
18 bis unter 25	4 035	3 742	92,7	3 830	94,9	93,7	100,1
25 bis unter 30	3 049	2 652	87,0	2 825	92,7	90,0	96,3
30 bis unter 40	7 035	6 735	95,7	5 909	84,0	99,8	93,0
40 bis unter 50	6 765	7 143	105,6	6 024	89,0	107,4	98,4
50 bis unter 60	9 726	7 128	73,3	7 300	75,1	76,5	82,8
60 bis unter 65	4 748	4 952	104,3	3 706	78,1	105,1	83,3
65 und mehr	14 615	16 248	111,2	16 187	110,8	112,4	119,0
18 bis unter 65	35 358	32 352	91,5	29 594	83,7	94,3	91,5
Männlich	29 072	28 381	97,6	26 049	89,6	99,6	97,4
Weiblich	30 917	30 416	98,4	28 633	92,6	100,0	99,2

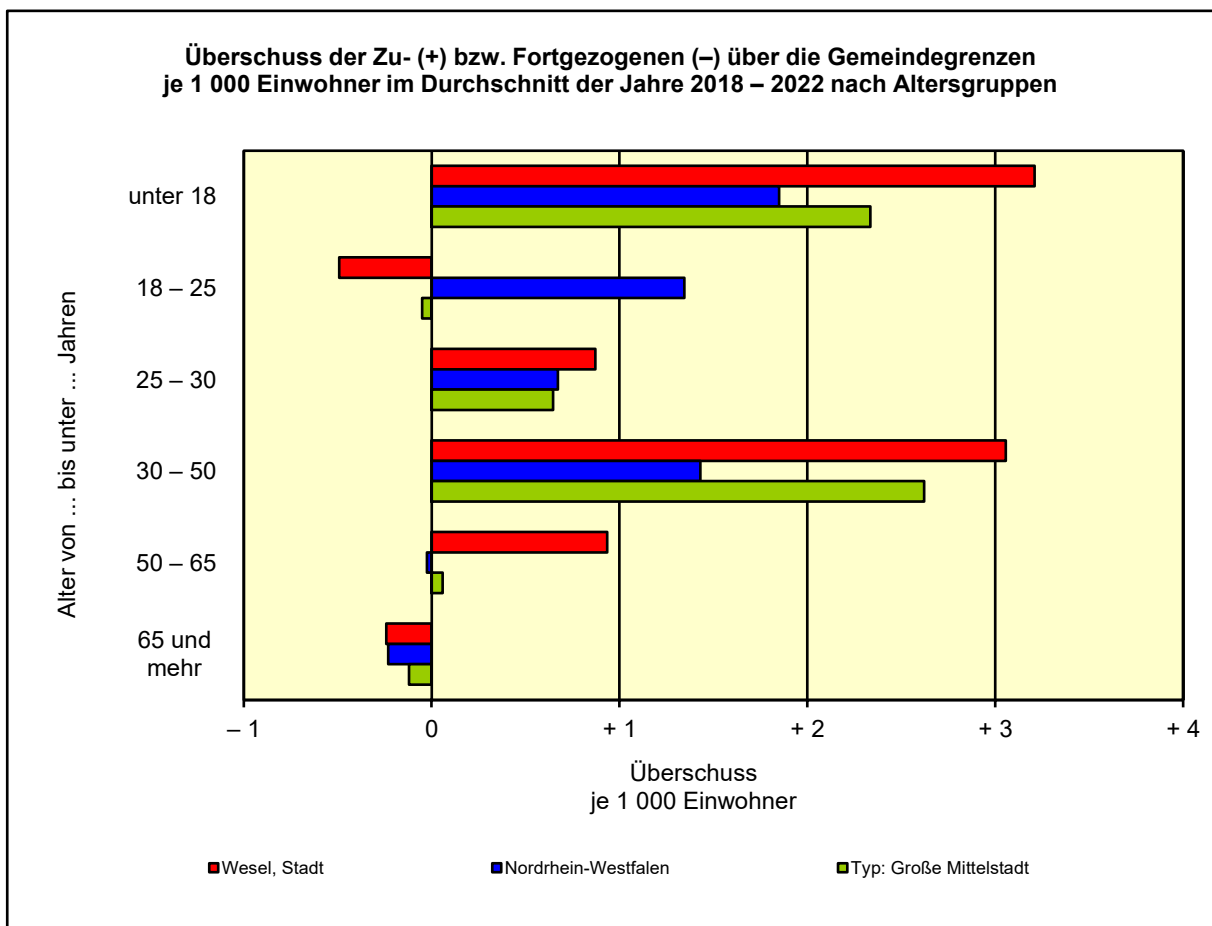
*) Modellrechnung zur zukünftigen Bevölkerungsentwicklung für kreisangehörige Gemeinden - Die absoluten Werte wurden aus methodischen Gründen auf die 10-er Stelle gerundet.



*) Modellrechnung zur zukünftigen Bevölkerungsentwicklung für kreisangehörige Gemeinden - Die absoluten Werte wurden aus methodischen Gründen auf die 10-er Stelle gerundet.

Wanderungen über die Gemeindegrenzen im Durchschnitt der Jahre 2018 – 2022

Zu- bzw. Fortgezogene	Betrachtungsgebiet		Alle Gemeinden des			
			Kreises	Reg.-Bez.	Landes	gleichen Typs
	Anzahl	%				
Zugezogene insgesamt	3 050	100	100	100	100	100
davon im Alter von ... Jahren						
unter 18	560	18,4	17,1	16,0	15,7	17,4
18 bis unter 25	478	15,7	14,4	17,9	19,9	17,0
25 bis unter 30	467	15,3	15,5	17,5	17,2	16,0
30 bis unter 50	970	31,8	32,5	34,0	32,5	33,9
50 bis unter 65	362	11,9	12,1	9,6	9,4	10,0
65 und mehr	213	7,0	8,4	5,1	5,2	5,7
18 bis unter 65	2 277	74,7	74,5	78,9	79,0	76,9
Nichtdeutsche	1 027	33,7	30,8	48,8	44,4	44,6
Fortgezogene insgesamt	2 605	100	100	100	100	100
davon im Alter von ... Jahren						
unter 18	366	14,0	13,5	14,1	13,8	14,7
18 bis unter 25	508	19,5	18,8	17,5	19,3	18,9
25 bis unter 30	414	15,9	16,1	16,8	17,6	16,4
30 bis unter 50	785	30,1	30,0	34,4	32,8	32,4
50 bis unter 65	306	11,7	12,5	10,9	10,4	11,0
65 und mehr	227	8,7	9,1	6,4	6,2	6,6
18 bis unter 65	2 012	77,2	77,4	79,5	80,1	78,7
Nichtdeutsche	596	22,9	22,9	39,0	35,5	35,5



Größte Zuwanderungsströme 2017

Rang Nr.	Zuzüge von	Zugezogene				Überschuss der Zu- (+) bzw. Fortgezogenen (-)
		insgesamt	je 1 000 Einwohner der Quellgemeinde	18 bis unter 65 Jahre alt	Nicht-deutsche	
1	Hamminkeln, Stadt	197	7,3	160	11	- 14
2	Voerde (Niederrhein), Stadt	194	5,4	143	17	+ 48
3	Duisburg, krfr. Stadt	167	0,3	126	16	+ 35
4	Dinslaken, Stadt	97	1,4	76	16	+ 15
5	Oberhausen, krfr. Stadt	91	0,4	68	5	+ 17
6	Rees, Stadt	64	3,0	48	11	+ 25
7	Essen, krfr. Stadt	60	0,1	45	7	- 20
8	Rheinberg, Stadt	57	1,8	42	9	+ 9
9	Hünxe	56	4,1	41	20	+ 7
10	Düsseldorf, krfr. Stadt	51	0,1	35	17	- 11
11	Köln, krfr. Stadt	47	0	36	7	+ 12
12	Bocholt, Stadt	46	0,6	33	11	- 15
13	Xanten, Stadt	45	2,1	31	18	- 35
14	Alpen	34	2,7	28	3	- 3
15	Emmerich am Rhein, Stadt	22	0,7	15	3	+ 4
16	Dortmund, krfr. Stadt	22	0	18	3	- 5
17	Moers, Stadt	21	0,2	18	3	- 1
18	Schermbek	21	1,6	18	1	- 7
19	Münster, krfr. Stadt	19	0,1	17	1	- 7
20	Bochum, krfr. Stadt	19	0,1	17	2	- 11
21	Gelsenkirchen, krfr. Stadt	18	0,1	12	1	+ 7
22	Krefeld, krfr. Stadt	18	0,1	15	-	- 7
23	Kleve, Stadt	17	0,3	15	2	- 22
24	Bottrop, krfr. Stadt	16	0,1	13	1	+ 4
25	Wuppertal, krfr. Stadt	14	0	12	2	+ 7
26	Isselburg, Stadt	12	1,1	9	4	+ 7
27	Dorsten, Stadt	12	0,2	8	1	+ 2
28	Mülheim an der Ruhr, krfr. St.	12	0,1	10	2	- 14
29	Kevelaer, Stadt	10	0,4	7	-	+ 6
30	Kamp-Lintfort, Stadt	10	0,3	9	-	- 1

Größte positive Wanderungssalden 2017

Rang Nr.	Zuzüge von	Wanderungssaldo (der)				Zugezogene insgesamt
		insgesamt	je 1 000 Einwohner der Quellgemeinde	18- bis unter 65-Jährigen	Nicht-deutschen	
1	Voerde (Niederrhein), Stadt	+ 48	+ 1,3	+ 44	+ 11	194
2	Duisburg, krfr. Stadt	+ 35	+ 0,1	+ 20	-	167
3	Rees, Stadt	+ 25	+ 1,2	+ 18	+ 7	64
4	Oberhausen, krfr. Stadt	+ 17	+ 0,1	+ 11	- 9	91
5	Dinslaken, Stadt	+ 15	+ 0,2	+ 14	+ 4	97
6	Köln, krfr. Stadt	+ 12	+ 0	+ 3	+ 4	47
7	Rheinberg, Stadt	+ 9	+ 0,3	+ 10	+ 8	57
8	Hünxe	+ 7	+ 0,5	- 1	+ 15	56
9	Gelsenkirchen, krfr. Stadt	+ 7	+ 0	+ 2	+ 1	18
10	Wuppertal, krfr. Stadt	+ 7	+ 0	+ 6	+ 2	14
11	Isselburg, Stadt	+ 7	+ 0,6	+ 5	+ 3	12
12	Kevelaer, Stadt	+ 6	+ 0,2	+ 5	-	10
13	Wachtendonk	+ 5	+ 0,6	+ 4	-	7
14	Brakel, Stadt	+ 5	+ 0,3	+ 2	+ 5	5
15	Emmerich am Rhein, Stadt	+ 4	+ 0,1	- 1	+ 2	22

Größte Fortwanderungsströme 2017

Rang Nr.	Fortzüge nach	Fortgezogene				Überschuss der Zu- (+) bzw. Fortgezogenen (-)
		insgesamt	je 1 000 Einwohner der Zielgemeinde	18 bis unter 65 Jahre alt	Nicht-deutsche	
1	Hamminkeln, Stadt	211	7,8	149	14	- 14
2	Voerde (Niederrhein), Stadt	146	4,1	99	6	+ 48
3	Duisburg, krfr. Stadt	132	0,3	106	16	+ 35
4	Dinslaken, Stadt	82	1,2	62	12	+ 15
5	Xanten, Stadt	80	3,7	54	7	- 35
6	Essen, krfr. Stadt	80	0,1	65	13	- 20
7	Oberhausen, krfr. Stadt	74	0,4	57	14	+ 17
8	Düsseldorf, krfr. Stadt	62	0,1	58	6	- 11
9	Bocholt, Stadt	61	0,9	47	7	- 15
10	Hünxe	49	3,6	42	5	+ 7
11	Rheinberg, Stadt	48	1,6	32	1	+ 9
12	Kleve, Stadt	39	0,7	34	18	- 22
13	Rees, Stadt	39	1,9	30	4	+ 25
14	Alpen	37	3,0	28	3	- 3
15	Köln, krfr. Stadt	35	0	33	3	+ 12
16	Bochum, krfr. Stadt	30	0,1	27	5	- 11
17	Schermbek	28	2,1	21	3	- 7
18	Dortmund, krfr. Stadt	27	0	23	6	- 5
19	Mülheim an der Ruhr, krfr. St.	26	0,2	20	5	- 14
20	Münster, krfr. Stadt	26	0,1	22	1	- 7
21	Krefeld, krfr. Stadt	25	0,1	19	2	- 7
22	Moers, Stadt	22	0,2	18	2	- 1
23	Aachen, krfr. Stadt	20	0,1	18	8	- 10
24	Borken, Stadt	18	0,4	15	-	- 8
25	Emmerich am Rhein, Stadt	18	0,6	16	1	+ 4
26	Rhede, Stadt	16	0,8	12	5	- 11
27	Bonn, krfr. Stadt	16	0	13	2	- 6
28	Kalkar, Stadt	14	1,0	11	-	- 5
29	Geldern, Stadt	12	0,4	9	-	- 9
30	Bottrop, krfr. Stadt	12	0,1	10	6	+ 4

Größte negative Wanderungssalden 2017

Rang Nr.	Fortzüge nach	Wanderungssaldo (der)				Fortgezogene insgesamt
		insgesamt	je 1 000 Einwohner der Zielgemeinde	18- bis unter 65-Jährigen	Nicht-deutschen	
1	Xanten, Stadt	- 35	- 1,6	- 23	+ 11	80
2	Kleve, Stadt	- 22	- 0,4	- 19	- 16	39
3	Essen, krfr. Stadt	- 20	- 0	- 20	- 6	80
4	Bocholt, Stadt	- 15	- 0,2	- 14	+ 4	61
5	Hamminkeln, Stadt	- 14	- 0,5	+ 11	- 3	211
6	Mülheim an der Ruhr, krfr. St.	- 14	- 0,1	- 10	- 3	26
7	Düsseldorf, krfr. Stadt	- 11	- 0	- 23	+ 11	62
8	Bochum, krfr. Stadt	- 11	- 0	- 10	- 3	30
9	Rhede, Stadt	- 11	- 0,6	- 7	- 5	16
10	Aachen, krfr. Stadt	- 10	- 0	- 9	- 7	20
11	Geldern, Stadt	- 9	- 0,3	- 6	+ 1	12
12	Borken, Stadt	- 8	- 0,2	- 5	-	18
13	Bedburg-Hau	- 8	- 0,6	- 6	-	9
14	Schermbek	- 7	- 0,5	- 3	- 2	28
15	Münster, krfr. Stadt	- 7	- 0	- 5	-	26

Allgemeinbildende Schulen*) am 15.10.2022

Merkmal	Ins- gesamt ¹⁾	Grund- schule	Haupt- schule	Real- schule	Gesamt- schule	Gymna- sium
Schulen	16	9	–	1	2	2
Schüler/-innen	6 950	2 245	–	575	1 735	1 885
Schulabgänge	555	–	–	105	210	210
Lehrkräfte ²⁾	670	185	–	50	175	150

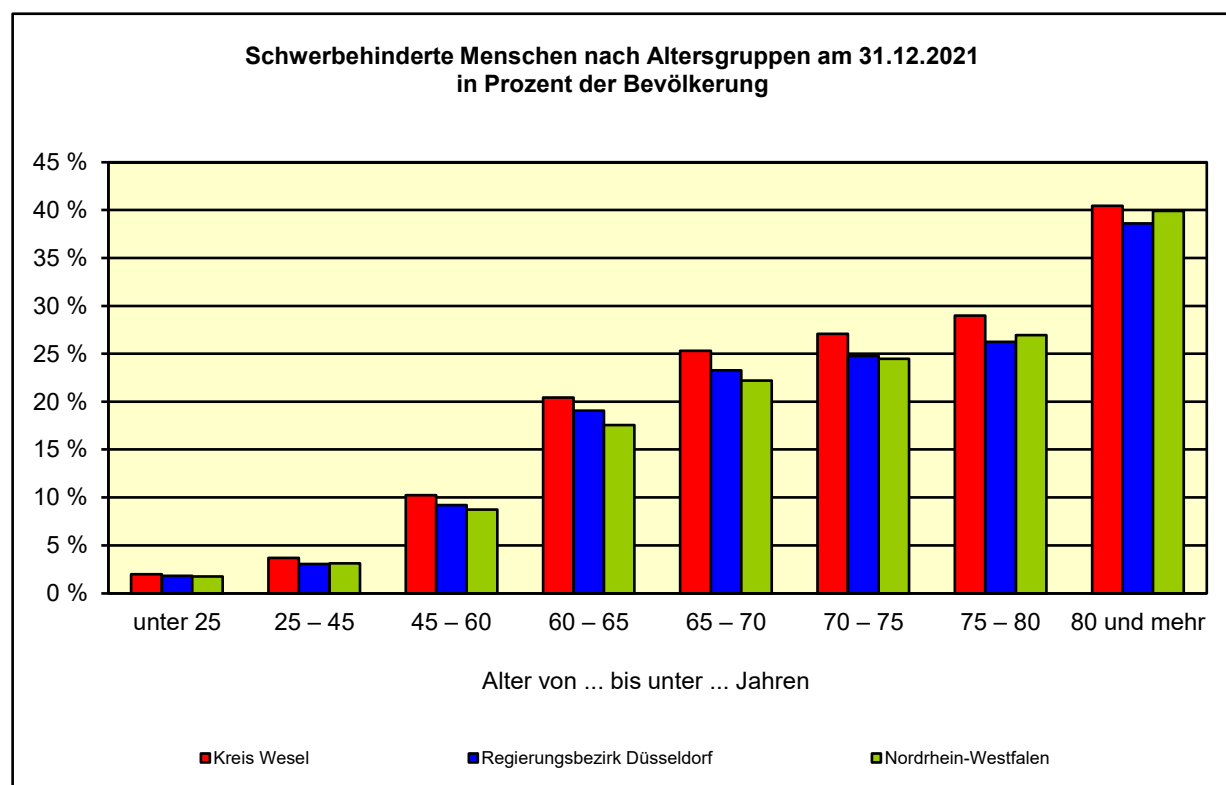
*) Mit Ausnahme der Anzahl der Schulen werden Originalfallzahlen und -wertesummen aus Datenschutzgründen ab dem Schuljahr 2019/20 auf ein Vielfaches von 5 auf- bzw. abgerundet ausgewiesen. Hierdurch besteht keine Additivität. Nach dem Schulformkonzept: Alle Bildungsgänge werden unter der Leitschulform der Schule berichtet, auch wenn sie vom Bildungsgang der Leitschulform abweichen.

– 1) ggf. einschließlich Volksschule, Förderschule Grund-/Hauptschule, Förderschule Realschule/Gymnasium, PRIMUS-Schule, Sekundarschule, Gemeinschaftsschule, Freie Waldorfschule und Weiterbildungskolleg – 2) Lehrkräfte nach dem Stammschulkonzept: An mehreren Schulen tätige Lehrkräfte werden nur an der Stammschule gezählt, auch wenn diese ganz an einer anderen Schule tätig sind. Einschließlich Schulverwaltungsassistenten.

Schwerbehinderte Menschen am 31.12.2021

Kreis Wesel

Art der schwersten Behinderung	Schwerbehinderte Menschen		
	insgesamt	männlich	weiblich
Insgesamt	59 000	29 210	29 790
Verlust oder Teilverlust von Gliedmaßen	180	120	60
Funktionseinschränkungen von Gliedmaßen	8 280	3 670	4 610
Funktionseinschränkung der Wirbelsäule und des Rumpfes, Deformierung des Brustkorbes	5 655	2 735	2 925
Blindheit und Sehbehinderung	1 935	840	1 090
Sprach- oder Sprechstörungen, Taubheit, Schwerhörigkeit, Gleichgewichtsstörungen	1 920	990	930
Verlust einer Brust oder beider Brüste, Entstellungen u. a.	1 180	10	1 175
Beeinträchtigung der Funktion von inneren Organen bzw. Organsystemen	13 815	8 075	5 740
Querschnittslähmung, zerebrale Störungen, geistig-seelische Behinderungen, Suchtkrankheiten	12 585	6 165	6 415
Sonstige und ungenügend bezeichnete Behinderungen	13 455	6 605	6 850

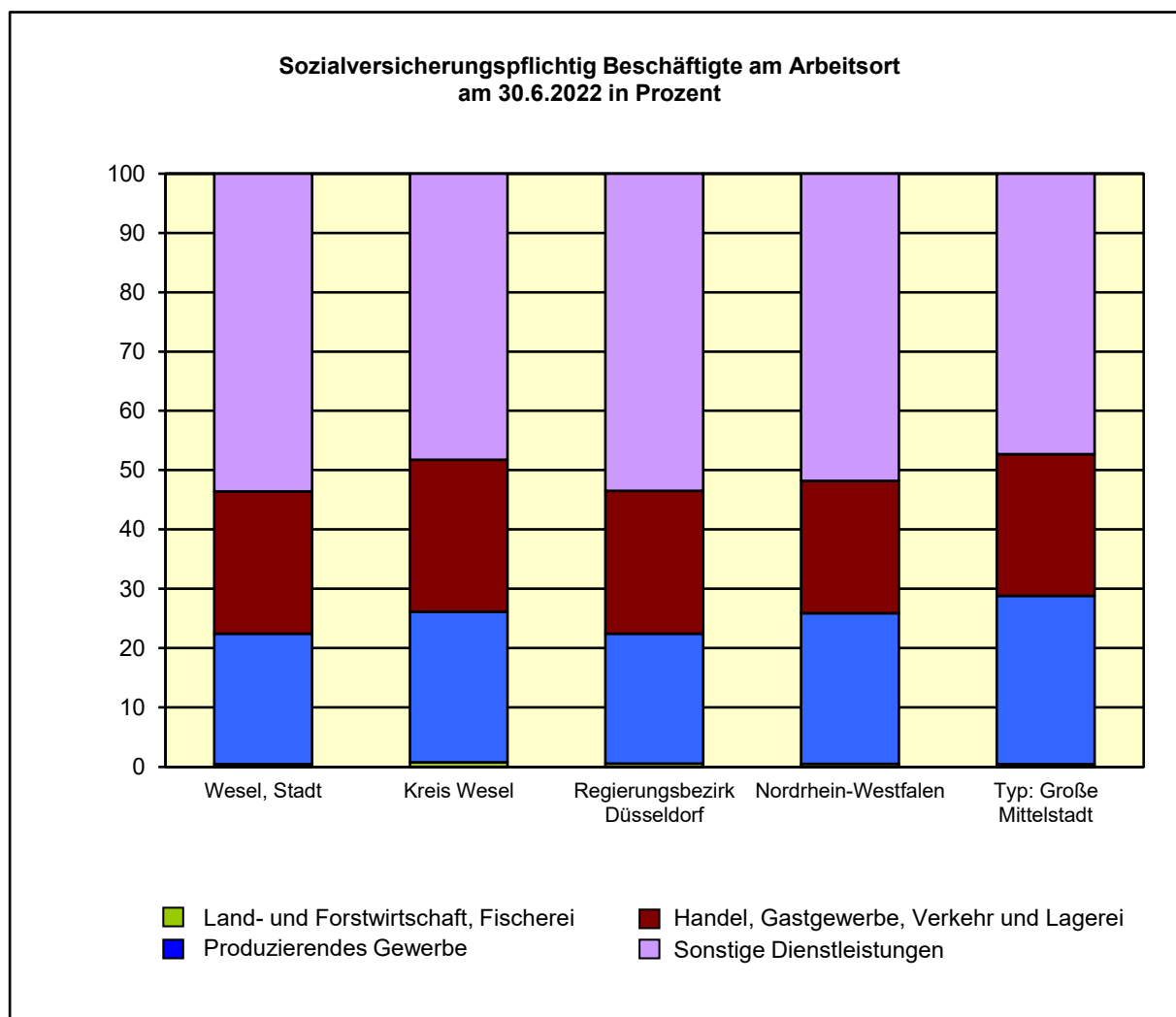


Sozialversicherungspflichtig Beschäftigte am Arbeitsort am 30.6.2022

Wirtschaftszweig (WZ 2008)	Beschäftigte			Darunter Ausländer/-innen		
	insgesamt	männlich	weiblich	zusammen	männlich	weiblich
Insgesamt (einschl. ohne Angabe)	25 667	12 742	12 925	2 465	1 675	790
Land- und Forstwirtschaft, Fischerei	116	60	56	55	23	32
Produzierendes Gewerbe	5 645	4 416	1 229	510	450	60
Handel, Gastgewerbe, Verkehr und Lagerei	6 152	3 658	2 494	951	718	233
Sonstige Dienstleistungen	13 754	4 608	9 146	949	484	465

Sozialversicherungspflichtig Beschäftigte am Arbeitsort am 30.6.2022 in Prozent

Wirtschaftszweig (WZ 2008)	Betrachtungs- gebiet	Alle Gemeinden des			
		Kreises	Reg.-Bez.	Landes	gleichen Typs
Insgesamt (einschl. ohne Angabe)	100	100	100	100	100
Land- und Forstwirtschaft, Fischerei	0,5	0,8	0,5	0,5	0,4
Produzierendes Gewerbe	22,0	25,4	21,9	25,4	28,4
Handel, Gastgewerbe, Verkehr und Lagerei	24,0	25,6	24,1	22,3	23,9
Sonstige Dienstleistungen	53,6	48,3	53,5	51,8	47,3



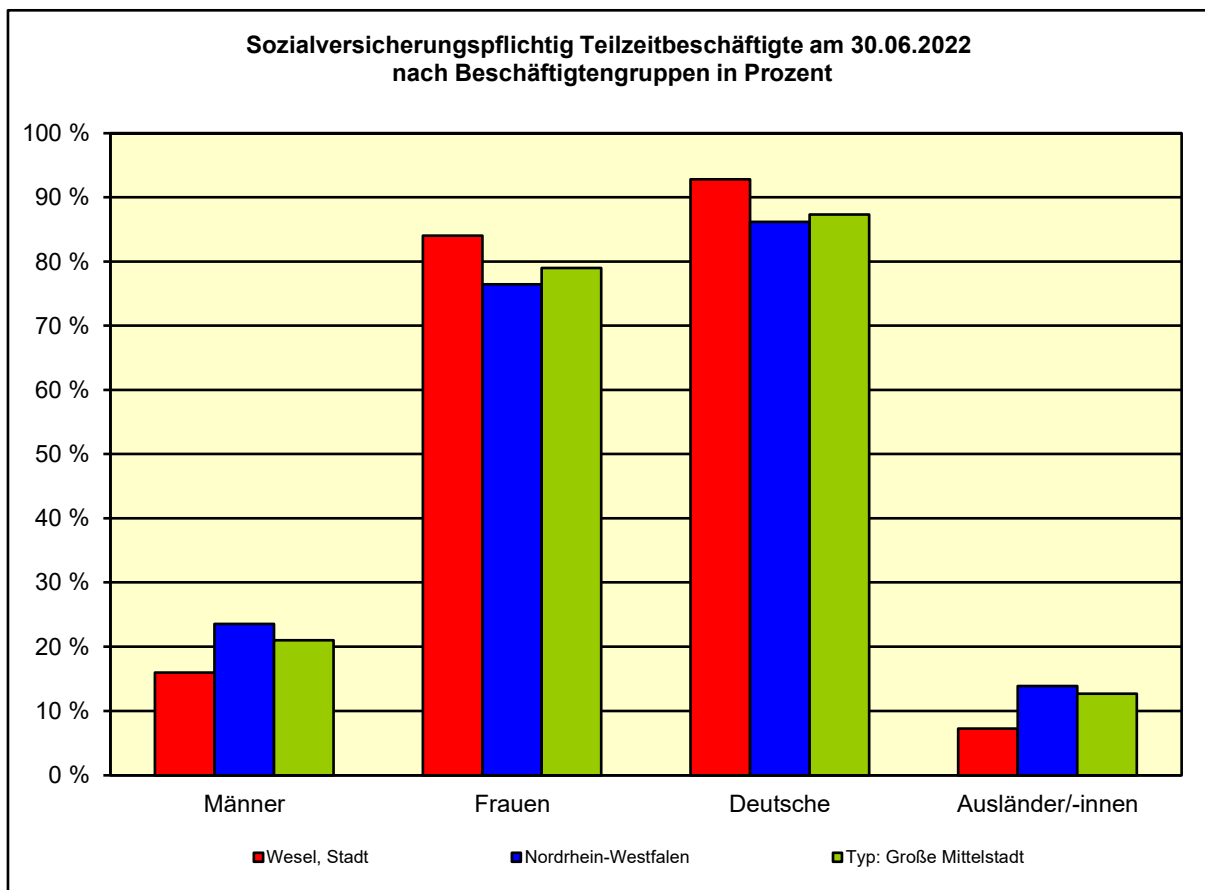
Sozialversicherungspflichtig Beschäftigte am 30.6.2022 nach Geschlecht

Geschlecht	Beschäftigte am Arbeitsort		Beschäftigte am Wohnort		Pendler-saldo ¹⁾
	insgesamt	darunter Einpendler ¹⁾	insgesamt	darunter Auspendler ¹⁾	
Insgesamt	25 667	15 426	23 372	13 141	+2 285
Männlich	12 742	8 097	12 682	8 041	+ 56
Weiblich	12 925	7 329	10 690	5 100	+2 229

1) über die Gemeindegrenzen

Sozialversicherungspflichtig Beschäftigte am Arbeitsort am 30.6.2022 nach Beschäftigungsumfang und Alter

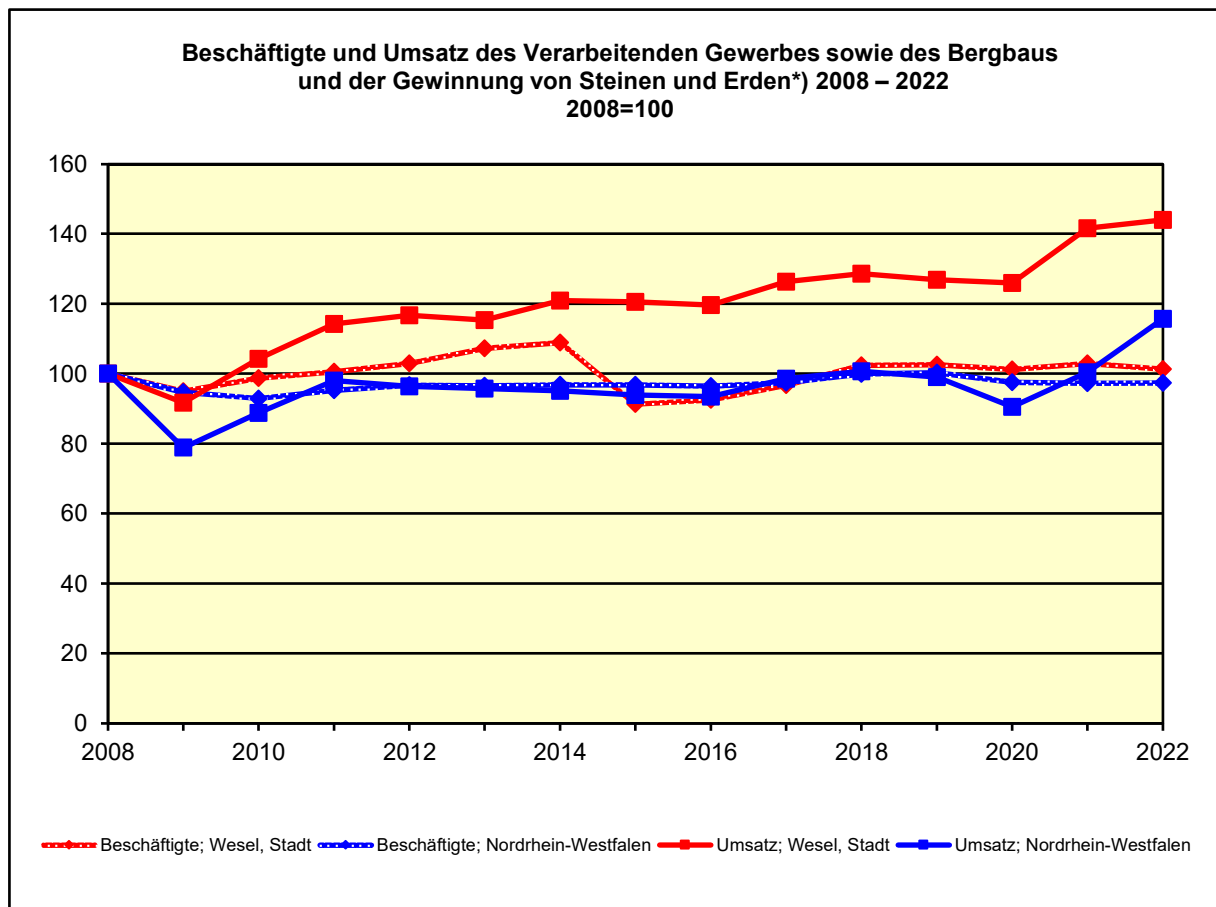
Beschäftigungsumfang Altersgruppe	Insgesamt		Männlich		Weiblich	
	insgesamt	Ausländer/-innen	zusammen	Ausländer/-innen	zusammen	Ausländer/-innen
Insgesamt	25 667	2 465	12 742	1 675	12 925	790
unter 25 Jahre	2 659	281	1 374	185	1 285	96
25 bis unter 45 Jahre	11 016	1 366	5 570	952	5 446	414
45 Jahre und mehr	11 992	818	5 798	538	6 194	280
Vollzeitbeschäftigte	17 805	1 898	11 487	1 476	6 318	422
unter 25 Jahre	2 240	226	1 197	155	1 043	71
25 bis unter 45 Jahre	7 977	1 073	5 037	847	2 940	226
45 Jahre und mehr	7 588	599	5 253	474	2 335	125
Teilzeitbeschäftigte	7 862	567	1 255	199	6 607	368
unter 25 Jahre	419	55	177	30	242	25
25 bis unter 45 Jahre	3 039	293	533	105	2 506	188
45 Jahre und mehr	4 404	219	545	64	3 859	155



Betriebe, Beschäftigte und Umsatz des Verarbeitenden Gewerbes sowie des Bergbaus und der Gewinnung von Steinen und Erden*) 2022 nach Wirtschaftszweigen)**

Wirtschaftszweig	Wesel, Stadt			Kreis Wesel		
	Betriebe (30.9.)	Beschäftigte (30.9.)	Umsatz (1 000 EUR)	Betriebe (30.9.)	Beschäftigte (30.9.)	Umsatz (1 000 EUR)
Insgesamt	35	3 280	1 061 555	216	20 011	6 998 558
Herst. von Nahrungs- und Futtermitteln	3	45	5 631	28	.	831 314
Herstellung von Papier, Pappe und Waren daraus	1	.	.	3	.	.
Herstellung von chemischen Erzeugnissen	2	.	.	10	2 549	1 781 963
Herstellung von Gummi- und Kunststoffwaren	2	.	.	7	.	102 177
Herst. von Glas, -waren, Keramik, Verarb. von Steinen und Erden	5	624	95 925	21	1 275	249 348
Metallerzeugung und -bearbeitung	–	–	–	5	1 199	933 431
Herst. von Metallerzeugnissen	3	210	.	30	1 530	229 192
Herst. von Datenverarbeitungsgeräten, elektron. u. optischen Erzeugnissen	1	.	.	3	.	27 093
Herst. von elektrischen Ausrüstungen	1	.	.	6	765	159 595
Maschinenbau	4	132	17 960	38	5 567	1 873 879
Herstellung von Kraftwagen und -teilen	–	–	–	5	340	107 602
Herstellung von Möbeln	1	.	.	6	364	50 734
Reparatur und Installation von Maschinen und Ausrüstungen	3	177	18 619	16	.	81 787

*) Betriebe von Unternehmen mit im Allgemeinen 20 und mehr Beschäftigten – **) Klassifikation der Wirtschaftszweige (WZ 2008)



*) Betriebe von Unternehmen mit im Allgemeinen 20 und mehr Beschäftigten. – **) Klassifikation der Wirtschaftszweige (WZ 2008)

Betriebe, Beschäftigte und Umsatz des Verarbeitenden Gewerbes sowie des Bergbaus und der Gewinnung von Steinen und Erden*) 2022 nach Wirtschaftszweigen) in Prozent**

Wirtschaftszweig	Betrachtungs- gebiet	Alle Gemeinden des		
		Kreises	Reg.-Bez.	Landes
Betriebe insgesamt	100	100	100	100
Herstellung von Nahrungs- und Futtermitteln	8,6	13,0	9,0	9,4
Herstellung von Papier, Pappe und Waren daraus	2,9	1,4	1,8	1,9
Herstellung von chemischen Erzeugnissen	5,7	4,6	6,4	4,3
Herstellung von Gummi- und Kunststoffwaren	5,7	3,2	4,7	7,3
Herstellung von Glas, Glaswaren, Keramik, Verarbeitung von Steinen und Erden	14,3	9,7	5,5	5,4
Metallerzeugung und -bearbeitung	–	2,3	4,1	4,1
Herstellung von Metallerzeugnissen	8,6	13,9	20,6	20,8
Herstellung von Datenverarbeitungsgeräten, elektronischen und optischen Erzeugnissen	2,9	1,4	3,5	3,3
Herstellung von elektrischen Ausrüstungen	2,9	2,8	4,3	4,7
Maschinenbau	11,4	17,6	14,2	14,5
Herstellung von Kraftwagen und Kraftwagenteilen	–	2,3	2,3	2,3
Herstellung von Möbeln	2,9	2,8	1,1	2,9
Reparatur und Installation von Maschinen u. Ausrüstungen	8,6	7,4	8,1	5,4
Beschäftigte insgesamt	100	100	100	100
Herstellung von Nahrungs- und Futtermitteln	1,4	.	7,5	8,9
Herstellung von Papier, Pappe und Waren daraus	.	.	1,7	2,2
Herstellung von chemischen Erzeugnissen	.	12,7	14,6	8,4
Herstellung von Gummi- und Kunststoffwaren	.	.	3,8	6,5
Herstellung von Glas, Glaswaren, Keramik, Verarbeitung von Steinen und Erden	19,0	6,4	2,5	2,7
Metallerzeugung und -bearbeitung	–	6,0	13,8	8,2
Herstellung von Metallerzeugnissen	6,4	7,6	13,9	14,1
Herstellung von Datenverarbeitungsgeräten, elektronischen und optischen Erzeugnissen	.	.	3,1	3,5
Herstellung von elektrischen Ausrüstungen	.	3,8	5,3	7,2
Maschinenbau	4,0	27,8	15,1	16,1
Herstellung von Kraftwagen und Kraftwagenteilen	–	1,7	4,8	5,9
Herstellung von Möbeln	.	1,8	0,4	2,6
Reparatur und Installation von Maschinen u. Ausrüstungen	5,4	.	4,8	3,5
Umsatz insgesamt	100	100	100	100
Herstellung von Nahrungs- und Futtermitteln	0,5	11,9	10,4	10,3
Herst. von Papier, Pappe und Waren daraus	.	.	1,6	2,4
Herstellung von chemischen Erzeugnissen	.	25,5	23,4	14,5
Herstellung von Gummi- und Kunststoffwaren	.	1,5	2,0	4,5
Herstellung von Glas, Glaswaren, Keramik, Verarbeitung von Steinen und Erden	9,0	3,6	2,4	2,3
Metallerzeugung und -bearbeitung	–	13,3	19,9	12,3
Herstellung von Metallerzeugnissen	.	3,3	7,8	9,1
Herstellung von Datenverarbeitungsgeräten, elektronischen u. optischen Erzeugnissen	.	0,4	2,4	3,1
Herstellung von elektrischen Ausrüstungen	.	2,3	4,0	6,1
Maschinenbau	1,7	26,8	10,1	12,5
Herstellung von Kraftwagen und -teilen	–	1,5	5,7	8,0
Herstellung von Möbeln	.	0,7	0,2	2,0
Reparatur und Installation von Maschinen u. Ausrüstungen	1,8	1,2	2,8	2,1

*) Betriebe von Unternehmen mit im Allgemeinen 20 und mehr Beschäftigten – **) Klassifikation der Wirtschaftszweige (WZ 2008)

Betriebe, Beschäftigte und Umsatz im Bauhauptgewerbe 2007 – 2022

Merkmal	2007	2012		2017		2022	
	Anzahl		2007=100	Anzahl	2007=100	Anzahl	2007=100
Betriebe am 30. Juni	48	51	106,3	53	110,4	62	129,2
Beschäftigte am 30. Juni	565	385	68,1	445	78,8	464	82,1
Umsatz ¹⁾ im Vorjahr (1 000 EUR)	79 085	74 910	94,7	86 318	109,1	100 363	126,9

1) ohne Umsatzsteuer

Betriebe, Beschäftigte, Umsatz und Investitionen der Betriebe des Verarbeitenden Gewerbes sowie des Bergbaus und der Gewinnung von Steinen und Erden*) 2021

Merkmal	Betrachtungs- gebiet	Alle Gemeinden des		
		Kreises	Reg.-Bez.	Landes
Betriebe (am 31.12.)	34	211	2 282	9 985
mit Investitionen	30	179	1 888	8 363
Beschäftigte (am 30.9.)	3 313	19 722	285 496	1 214 943
in Betrieben mit Investitionen	3 224	17 297	265 197	1 124 357
Umsatz ¹⁾ (1 000 EUR)	1 039 335	6 306 685	87 491 694	353 784 363
der Betriebe mit Investitionen	1 028 590	5 759 023	83 925 971	332 042 054
Bruttoanlageinvestitionen insgesamt (1 000 EUR)	63 132	242 731	2 825 980	11 175 668
Maschinen und maschinelle Anlagen, Betriebs- und Geschäftsausstattungen	20 427	.	2 457 925	9 891 775
je Beschäftigten in EUR	19 056	12 308	9 898	9 199
in Prozent am Umsatz	6,1	3,8	3,2	3,2

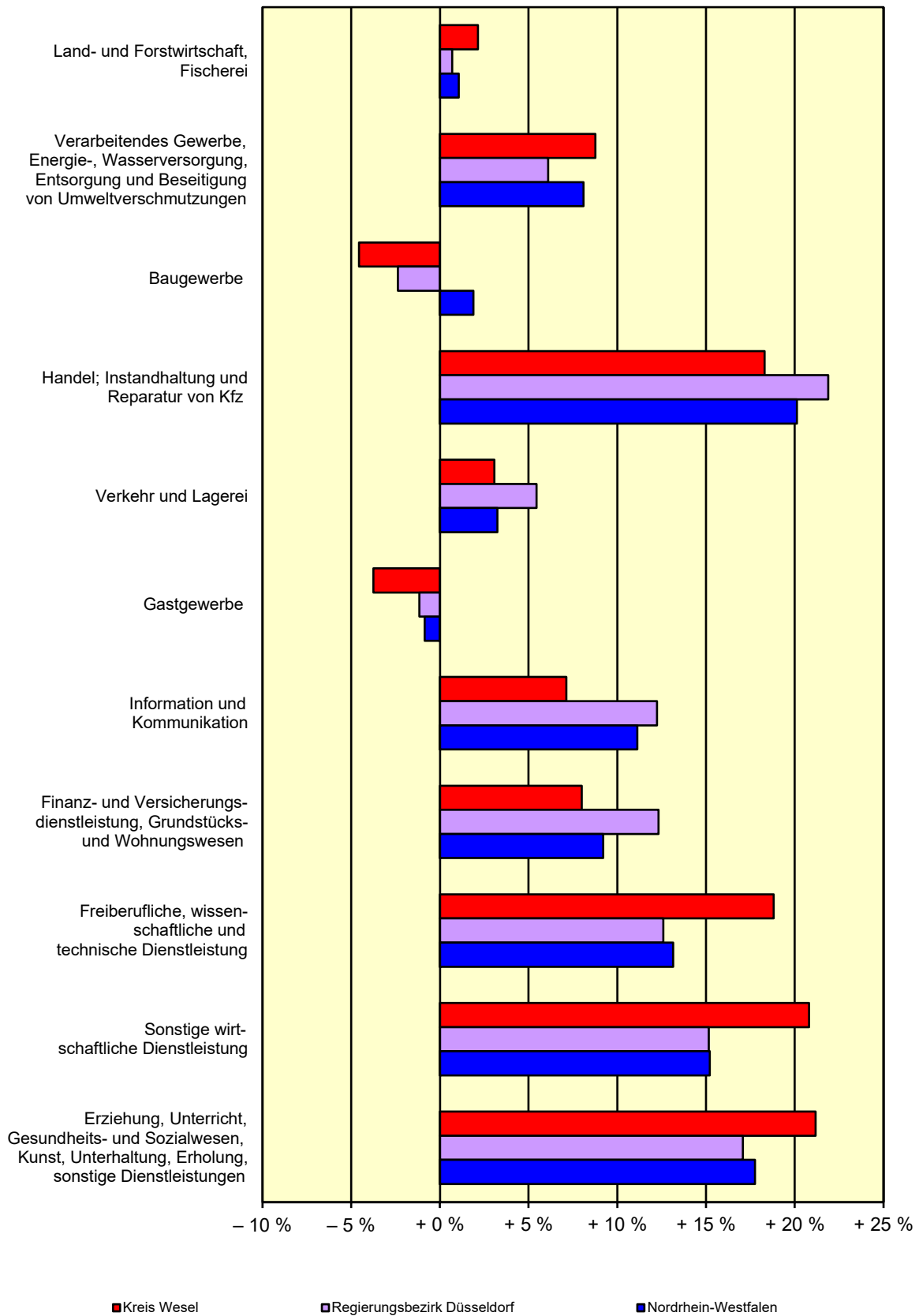
*) Betriebe von Unternehmen mit im Allgemeinen 20 und mehr Beschäftigten – 1) ohne Umsatzsteuer

Gewerbean- und -abmeldungen*) 2022 nach Grund der An- bzw. Abmeldung sowie nach Wirtschaftszweigen**)

An- bzw. Abmeldegrund Wirtschaftszweig	Betrachtungs- gebiet	Alle Gemeinden des		
		Kreises	Reg.-Bez.	Landes
Anmeldungen insgesamt	504	3 555	44 880	139 317
Grund der Anmeldung				
Neugründung	417	2 852	38 414	118 173
Umwandlung	2	17	236	706
Zuzug	46	439	4 040	12 390
Sonstige Anmeldung	39	247	2 190	8 048
Wirtschaftszweige				
Land- und Forstwirtschaft, Fischerei	.	24	150	745
Verarbeitendes Gewerbe, Energie-, Wasserversorgung, Entsorgung u. Beseitigung v. Umweltverschmutzungen	.	199	2 048	7 908
Baugewerbe	.	288	3 995	12 593
Handel, Instandhaltung und Reparatur von Kfz	.	1 008	12 148	37 227
Verkehr und Lagerei	.	90	1 670	4 573
Gastgewerbe	.	204	2 839	8 492
Information und Kommunikation	.	133	2 158	6 419
Finanz- und Versicherungsdienstleistung, Grundstücks- und Wohnungswesen	.	203	3 200	8 804
Freiberufliche, wissenschaftliche und technische Dienstleistung	.	335	4 649	14 091
Sonstige wirtschaftliche Dienstleistung	.	428	5 252	16 522
Erziehung, Unterricht, Gesundheits- und Sozialwesen, Kunst, Unterhaltung, Erholung, sonst. Dienstleistungen	.	642	6 767	21 936
übrige Wirtschaftsabschnitte	.	1	4	7
Abmeldungen insgesamt	460	3 243	39 360	119 469
Grund der Abmeldung				
vollständige Aufgabe	387	2 614	32 784	98 689
Umwandlung	7	27	437	1 140
Fortzug	37	386	4 180	12 492
Sonstige Abmeldung	29	216	1 959	7 148
Wirtschaftszweige				
Land- und Forstwirtschaft, Fischerei	.	19	123	574
Verarbeitendes Gewerbe, Energie-, Wasserversorgung, Entsorgung u. Beseitigung v. Umweltverschmutzungen	.	175	1 629	5 876
Baugewerbe	.	273	3 886	11 733
Handel, Instandhaltung und Reparatur von Kfz	.	937	11 075	34 003
Verkehr und Lagerei	.	116	2 253	6 123
Gastgewerbe	.	240	2 953	8 716
Information und Kommunikation	.	125	1 572	4 697
Finanz- und Versicherungsdienstleistung, Grundstücks- und Wohnungswesen	.	181	2 474	7 082
Freiberufliche, wissenschaftliche und technische Dienstleistung	.	284	3 809	10 578
Sonstige wirtschaftliche Dienstleistung	.	333	4 099	12 776
Erziehung, Unterricht, Gesundheits- und Sozialwesen, Kunst, Unterhaltung, Erholung, sonst. Dienstleistungen	.	559	5 479	17 298
übrige Wirtschaftsabschnitte	.	1	8	13

*) ohne Automatenaufsteller – **) Klassifikation der Wirtschaftszweige, Ausgabe 2008 (WZ 2008)

Überschuss der Gewerbeanmeldungen (+) bzw. der Gewerbeabmeldungen (-) der Jahre 2018 – 2022 nach Wirtschaftszweigen*)



*) Klassifikation der Wirtschaftszweige, Ausgabe 2008 (WZ 2008)

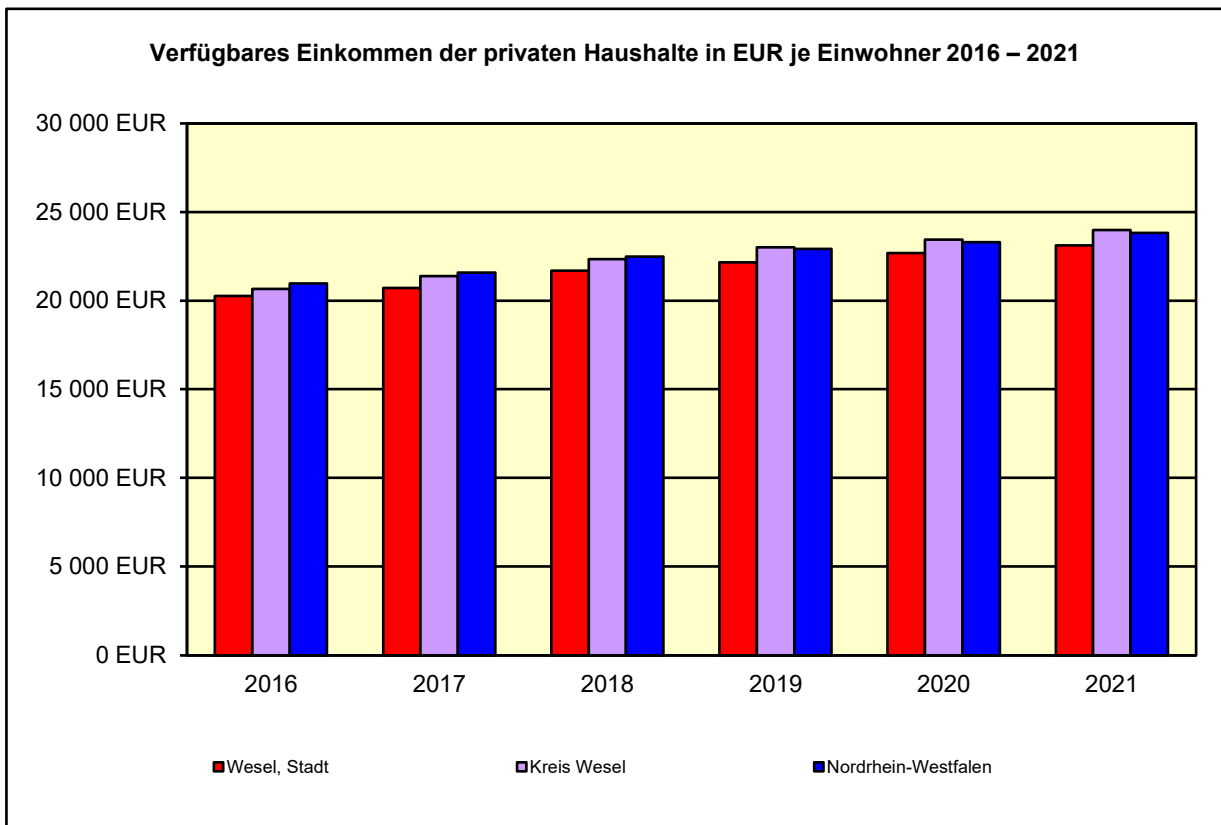
Steuerpflichtige, steuerbarer Umsatz*) und Umsatzsteuer 2012 – 2021

Merkmal	2012	2015	2018	2021
Steuerpflichtige	2 236	2 227	2 284	2 107
Steuerbarer Umsatz (1 000 EUR)	3 298 843	3 662 380	3 953 694	4 430 384
Steuerbarer Umsatz: Lieferungen und Leistungen (1 000 EUR)	2 971 716	3 288 598	3 539 601	3 972 367
Umsatzsteuer vor Abzug der Vorsteuer (1 000 EUR)	423 648	487 692	509 218	573 492
Umsatzsteuer vor Abzug der Vorsteuer: Lieferungen und Leistungen (1 000 EUR)	367 095	383 806	401 075	442 811
Abziehbare Vorsteuer (1 000 EUR)	357 349	399 697	424 146	496 692
Umsatzsteuervorauszahlung (1 000 EUR)	66 287	87 995	85 072	76 801

*) Nur Steuerpflichtige mit Lieferungen und Leistungen von mehr als 22 000 EUR (bis 2019: von mehr als 17 500 EUR), ohne Umsatzsteuer.

Primäreinkommen und verfügbares Einkommen der privaten Haushalte 2021

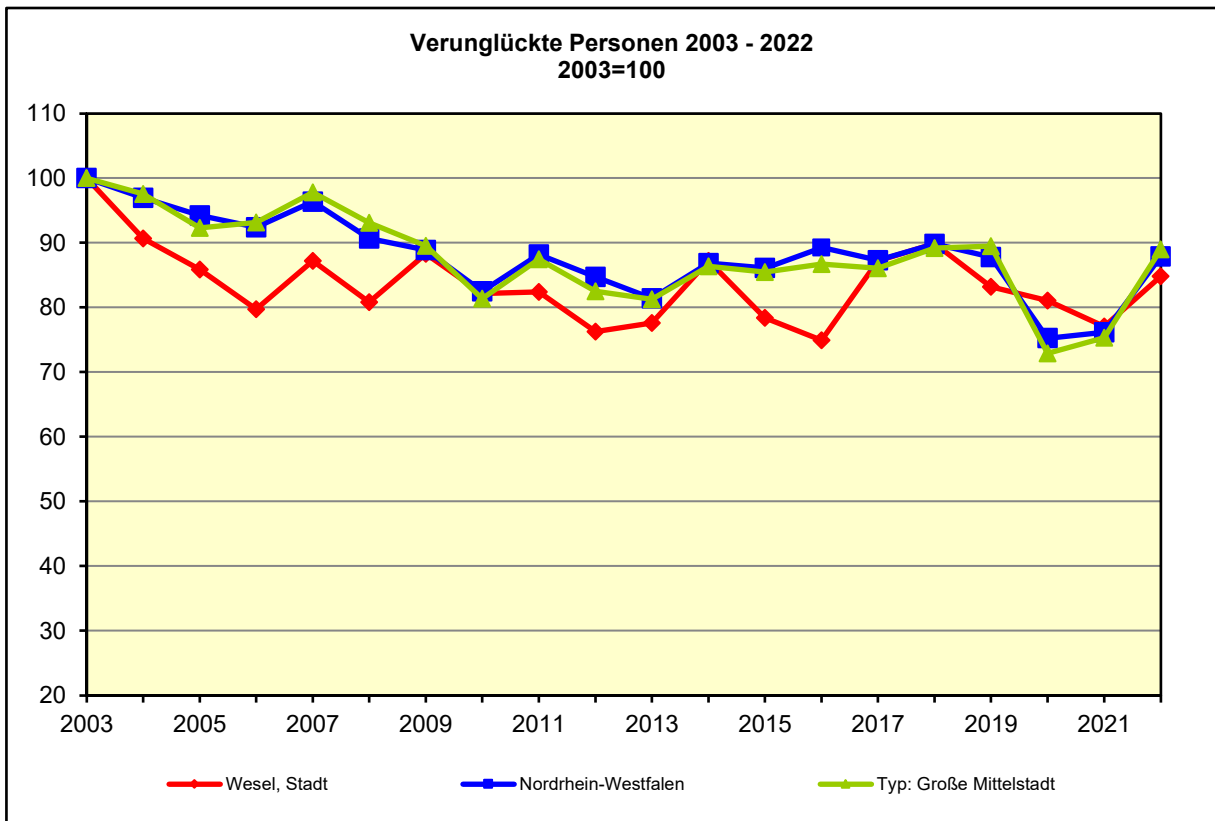
Einkommen	Betrachtungsgebiet	Alle Gemeinden des			
		Kreises	Reg.-Bez.	Landes	gleichen Typs
Primäreinkommen					
Insgesamt (Mill. EUR)	1 559	12 720	151 733	516 549	87 351
EUR je Einwohner	25 772	27 635	29 186	28 817	28 545
Verfügbares Einkommen der privaten Haushalte					
Insgesamt (Mill. EUR)	1 399	11 042	124 179	426 830	73 679
EUR je Einwohner	23 114	23 990	23 886	23 812	24 077
Rangziffer der Gemeinde in NRW (1 bis 396)	303	x	x	x	x



Unfälle und Kfz-Bestand von 2007 bis 2022

Merkmal	2007	2012		2017		2022	
	Anzahl		2007=100	Anzahl	2007=100	Anzahl	2007=100
Polizeilich erfasste Unfälle	333	290	87,1	291	87,4	298	89,5
Unfälle mit Personenschaden	267	234	87,6	248	92,9	256	95,9
Ortslage							
innerorts	203	187	92,1	190	93,6	189	93,1
außerorts (ohne Autobahnen)	62	47	75,8	55	88,7	67	108,1
auf Autobahnen	2	–	–	3	150,0	–	–
Straßenklasse							
Autobahnen	2	–	–	3	150,0	–	–
Bundesstraßen	97	95	97,9	91	93,8	83	85,6
Landesstraßen	9	10	111,1	23	255,6	16	177,8
Kreisstraßen	22	24	109,1	18	81,8	9	40,9
andere Straßen	137	105	76,6	113	82,5	148	108,0
Schwerwiegende Unfälle mit Sachschaden im engeren Sinne	59	40	67,8	27	45,8	.	.
Unfälle unter dem Einfluss berauschender Mittel	7	16	228,6	16	228,6	.	.
Verunglückte Personen	327	286	87,5	327	100,0	318	97,2
Verletzte Personen	323	286	88,5	326	100,9	314	97,2
Schwerverletzte Personen	72	59	81,9	73	101,4	47	65,3
Getötete Personen	4	–	–	1	25,0	4	100,0
Kfz-Bestand*) je 1 000 Einwohner	594	632	106,6	668	112,6	713	120,2
Pkw-Bestand*) je 1 000 Einwohner	509	543	106,5	574	112,8	604	118,7

*) ab 31.12.2007: ohne vorübergehend stillgelegte Fahrzeuge (etwa 12%). Die Werte ab dem 31.12.2007 sind daher mit den früheren Werten nicht mehr vergleichbar.



Wahlergebnisse 2019 bis 2022

Wahl	Betrachtungs- gebiet	Alle Gemeinden des			
		Kreises	Reg.-Bez.	Landes	gleichen Typs

Wahlbeteiligung in %

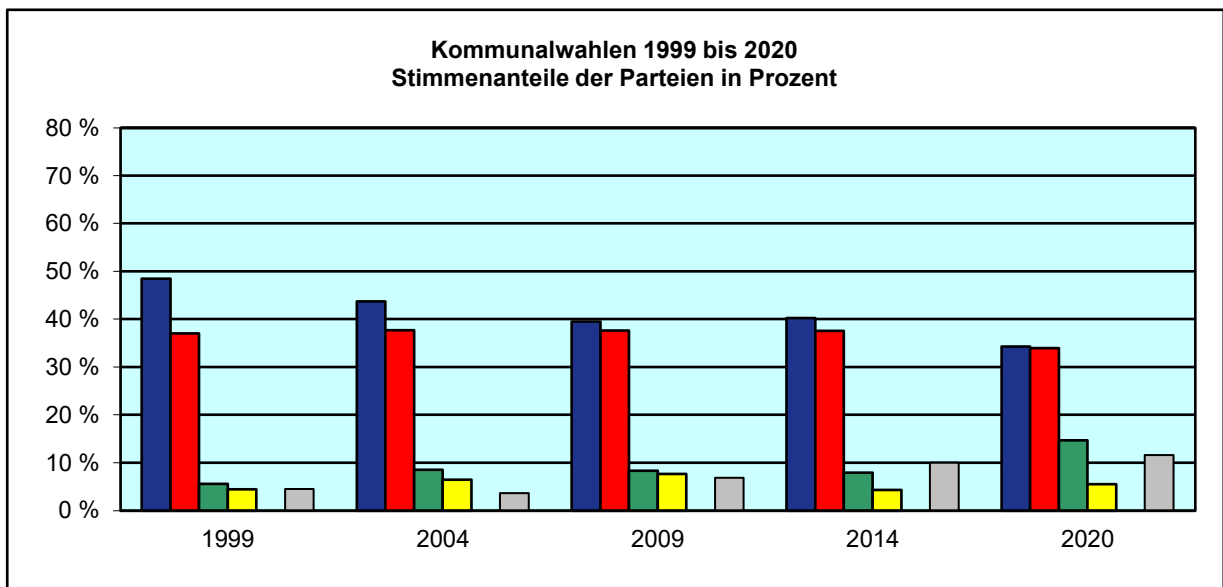
Kommunalwahlen*) 2020	50,7	53,3	49,1	51,9	49,7
Landtagswahl 2022	53,0	56,1	54,1	55,5	53,8
Bundestagswahl 2021	74,0	77,1	75,0	76,4	75,1
Europawahl 2019	58,7	61,3	59,7	61,4	59,9

Stimmenanteile der Parteien in %

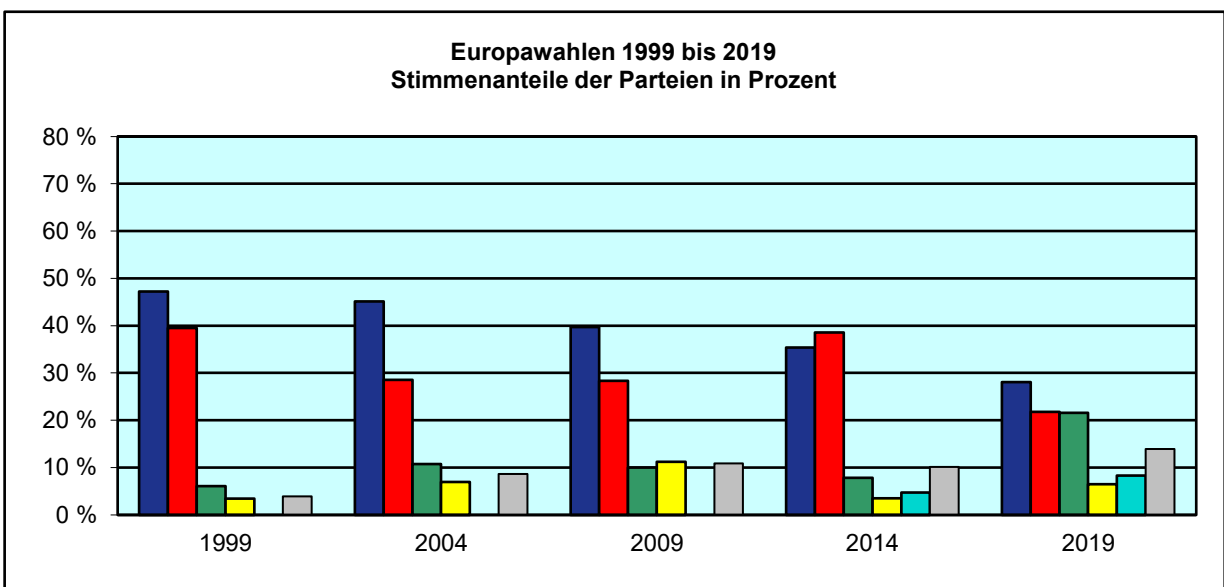
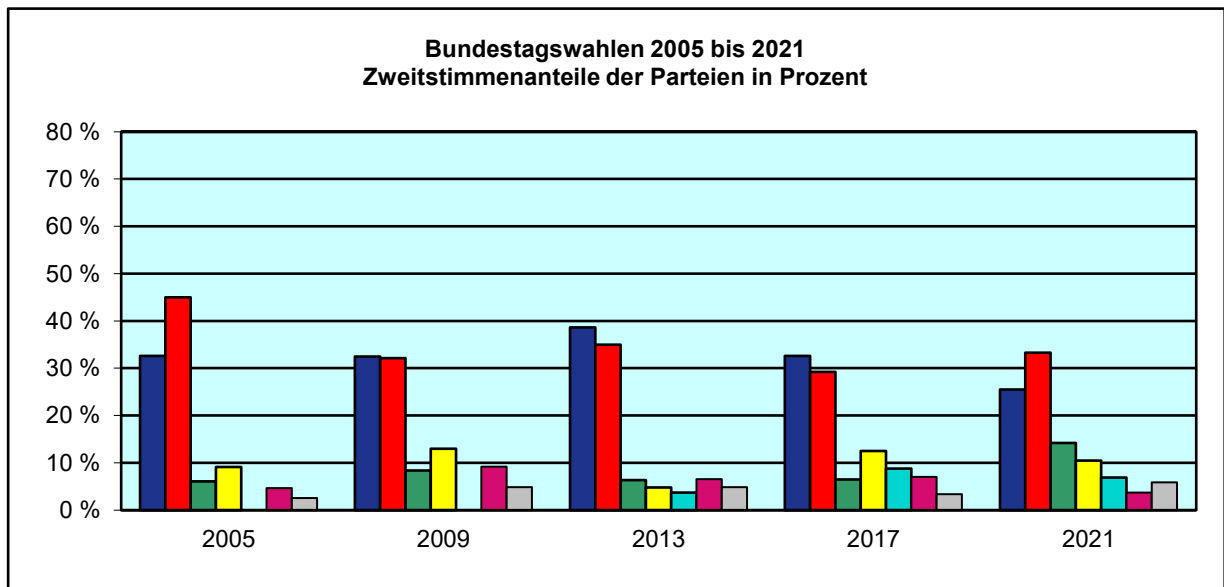
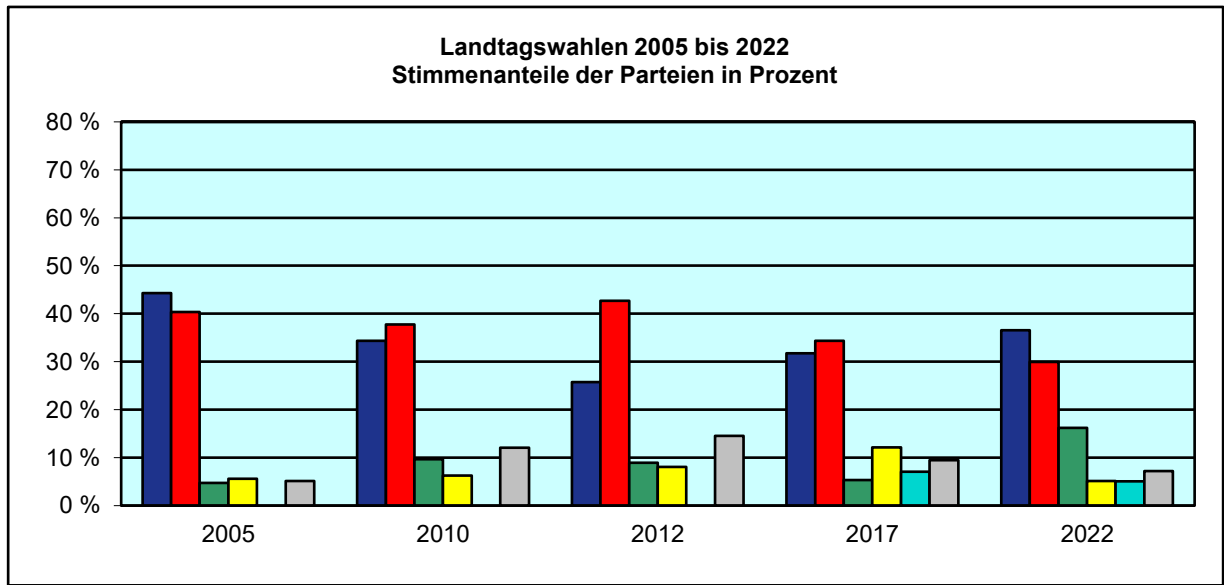
Kommunalwahlen*) 2020	CDU	34,3	32,8	33,8	34,2	34,7
	SPD	33,9	29,7	24,0	24,2	26,5
	GRÜNE	14,7	19,0	20,1	20,2	16,9
	FDP	5,5	5,5	5,9	5,6	5,1
	AfD	–	5,6	5,5	5,1	3,7
	Sonstige	11,6	7,5	10,7	10,9	13,1
Landtagswahl 2022	CDU	36,5	35,4	35,2	35,7	36,5
	SPD	29,9	32,1	27,4	26,7	28,0
	GRÜNE	16,2	15,0	17,8	18,2	16,2
	FDP	5,1	5,0	6,1	5,9	5,8
	AfD	5,0	5,3	5,3	5,4	5,9
	Sonstige	7,2	7,3	8,2	8,2	7,7
Bundestagswahl 2021	CDU	25,5	25,0	25,5	26,0	26,4
	SPD	33,3	34,6	29,3	29,1	30,6
	GRÜNE	14,2	13,1	15,7	16,1	13,8
	FDP	10,5	10,5	11,9	11,4	11,6
	AfD	6,9	7,3	7,2	7,3	7,8
	DIE LINKE	3,7	3,3	3,7	3,7	3,3
	Sonstige	5,9	6,3	6,7	6,5	6,5
Europawahl 2019	CDU	28,1	27,3	27,0	27,9	28,3
	SPD	21,8	22,5	18,8	19,2	20,6
	GRÜNE	21,5	20,7	23,2	23,2	21,2
	FDP	6,5	6,6	7,2	6,7	6,8
	AfD	8,3	9,1	8,9	8,5	9,2
	Sonstige	13,9	13,9	14,9	14,5	13,9

*) Wahlen zu den Vertretungen der Gemeinden und kreisfreien Städte (Gemeindeebene) bzw. der kreisfreien Städte und Kreise (Kreis-, Regierungsbezirks- und Landesebene)

■ CDU
 ■ SPD
 ■ GRÜNE
 ■ FDP
 ■ AfD
 ■ DIE LINKE
 ■ Sonstige



■ CDU
 ■ SPD
 ■ GRÜNE
 ■ FDP
 ■ AFD
 ■ DIE LINKE
 ■ Sonstige



Zeichenerklärung (nach DIN 55 301)

0	= weniger als die Hälfte von 1 in der letzten besetzten Stelle, jedoch mehr als nichts
–	= nichts vorhanden (genau null)
.	= Zahlenwert unbekannt oder geheim zu halten
/	= keine Angabe, da Zahlenwert nicht sicher genug
x	= Tabellenfach gesperrt, weil Aussage nicht sinnvoll

Hinweis zum Bevölkerungsstand für den Stichtag 31.12.2016

Die Entwicklung des Bevölkerungsstandes 2016 ist aufgrund methodischer Änderungen bei den Wanderungsstatistiken, technischer Weiterentwicklungen der Datenlieferungen aus dem Meldewesen sowie der Umstellung auf ein neues statistisches Aufbereitungsverfahren nur bedingt mit den Vorjahreswerten vergleichbar. Einschränkungen bei der Genauigkeit der Ergebnisse können aus der erhöhten Zuwanderung und den dadurch bedingten Problemen bei der melderechtlichen Erfassung Schutzsuchender resultieren.

Für sechs Kommunen ist das vorliegende Ergebnis, das u. a. auf Basis der von den Meldebehörden erhaltenen Nachrichten ermittelt wurde, unplausibel. Daher ist die Genauigkeit der Ergebnisse der übergeordneten Verwaltungsbezirke eingeschränkt. Die Gründe hierfür liegen offenbar in der melderechtlichen Behandlung von Schutzsuchenden. Die Unstimmigkeiten konnten nicht abschließend aufgelöst werden.

Hinweis zu den sozialversicherungspflichtig Beschäftigten

Fehlende oder falsche Signierungen der Meldungen zur Sozialversicherung werden ab dem Berichtsjahr 1998 vom neuen Auswertungsverfahren nicht mehr automatisch korrigiert. Dies hat die Konsequenz, dass z.B. die Summierung aus Vollzeit und Teilzeit oder aus Deutschen und Ausländern nicht immer die "Beschäftigten insgesamt" ergibt, sondern geringfügig kleiner sein kann.

Hinweis zu den Diagrammen

Geheim zu haltende Werte (".") und Zahlenwerte, die nicht sicher genug sind ("/"), werden in Diagrammen wie "–" (nichts vorhanden, genau null) behandelt.

Impressum

Information und Technik Nordrhein-Westfalen (IT.NRW)
Statistisches Landesamt
Mauerstr. 51
40476 Düsseldorf

Telefon: +49 (0)211 9449-01
Fax: +49 (0)211 9449-8000
E-Mail: poststelle@it.nrw.de
Internet: www.it.nrw

Quellen

Information und Technik Nordrhein-Westfalen (IT.NRW), Statistisches Landesamt
Bundesagentur für Arbeit (Sozialversicherungspflichtig Beschäftigte)